

2013

Výroční zpráva



2013

Rok projektu GAZELA



2010

Základní kámen
Hraniční předávací
stanice Brandov

2011

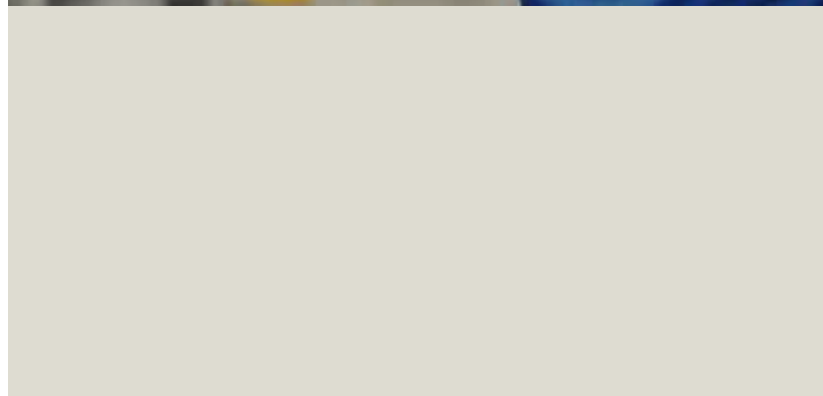
Zahájení provozu
Hraniční předávací
stanice Brandov

2012

2011–2012
Výstavba liniové části
plynovodu GAZELA

2013

Zahájení provozu
plynovodu GAZELA



Rok 2013 byl pro nový plynovod GAZELA prvním rokem provozu. Probíhal zcela plynule, bezpečně a spolehlivě.

Plynovod GAZELA, který je veden přes území České republiky Ústeckým a Plzeňským krajem, navazuje na soustavu plynovodů Nord Stream a OPAL, a je tak součástí nové strategické přepravní cesty zemního plynu do západní Evropy. Uvedením plynovodu do provozu společnost NET4GAS zároveň naplnila jeden z bodů Programového prohlášení vlády ČR ze srpna roku 2010:

„Vláda bude pokračovat ve zvyšování energetické bezpečnosti České republiky především diverzifikací energetických zdrojů a přepravních tras. Vláda bude podporovat posilování energetických sítí ve směrech západ–východ a sever–jih, výstavbu podzemních zásobníků plynu, výstavbu plynovodů GAZELA a Nabucco a povede průběžný dialog s producenty státy.“



GAZELA v datech

- 2006** Zahájení přípravných prací, první studie
- 2007** Variantní studie trasy
- 2007–2008** Studie vlivu na životní prostředí (EIA)
- 2008–2010** Proces územního řízení
- 2008–2011** Výběrová řízení na zhotovitele a dodavatele materiálu
- 2008–2012** Majetkoprávní vztahy k pozemkům
- 2010** Základní kámen Hraniční předávací stanice Brandov
- 2010** Propojení s plynovodem OPAL
- 2011–2012** Proces získání stavebního certifikátu
- 2011** Zahájení provozu Hraniční předávací stanice Brandov
- 2011–2012** Výstavba liniové části plynovodu
- 2013** Zahájení provozu plynovodu

166 km

délka plynovodu



8,4 MPa

tlak

DN 1400

průměr potrubí



39 km

délka svárů



33,5 mld. m³

roční přepravní kapacita

3,74 mil. m³

hodinová přepravní kapacita



120 000 tun

hmotnost



245 000 m³

objem potrubí

Naše přepravní soustava propojuje energetické trhy již více než 40 let. Je zárukou bezpečnosti a spolehlivosti, provozní dokonalosti a inovativních řešení, které respektují náš závazek vůči budoucím generacím.

NET4GAS Connecting Markets

Obsah

9	Úvodní slovo jednatele
10	Profil společnosti
14	Vlastnická a organizační struktura
20	Zpráva o podnikatelské činnosti
22	Klíčové ekonomické ukazatele
23	Klíčové události
31	Lidské zdroje
32	Ochrana životního prostředí
33	Bezpečnost a ochrana zdraví při práci
33	Následné události
34	Principy vnitřní kontroly
38	Firemní filantropie
47	Osoby odpovědné za výroční zprávu
48	Účetní závěrka
56	Příloha účetní závěrky
76	Zpráva dozorcí rady
77	Zpráva o vztazích mezi propojenými osobami
84	Zpráva auditora k účetní závěrce
86	Zpráva auditora k výroční zprávě a zprávě o vztazích mezi propojenými osobami
88	Použité zkratky



9 Úvodní slovo jednatele

Vážené dámy, vážení pánové,

rok 2013 byl pro společnost NET4GAS rokem výzev, změn i úspěchů. Z pohledu strategického se jednalo zejména o završení změny vlastnické struktury společnosti. Z hlediska provozního byl ústředním tématem roku start plynovodu GAZELA, který byl dokončen v plánovaném čase a v rámci stanoveného rozpočtu.

Rád bych v první řadě poděkoval všem zaměstnancům, kteří vynaložili veškeré své úsilí k tomu, aby společnosti NET4GAS pomohli k dalšímu rozvoji a příznivým finančním výsledkům. Provozní dokonalost v interní efektivitě, ochraně životního prostředí, bezpečnosti a spolehlivosti je základem naší strategie a zároveň naplní naší každodenní práce. Navíc jsme k loňskému milníku 1000 dní bez jediného úrazu zaměstnanců přidali dalších 365 dní, což nás v oblasti bezpečnosti práce řadí mezi přední společnosti.

V lednu roku 2013 jsme mohli hrdě prohlásit, že naše vize propojování trhů („Connecting Markets“) není jen prázdným marketingovým sloganem. Díky plynovodu GAZELA jsme dokončili propojení nové severní cesty plynu, a tím významně posílili energetickou bezpečnost České republiky a sousedních zemí. Provoz plynovodu GAZELA probíhal po celý rok zcela plynule, bezpečně a spolehlivě.

Úspěšně jsme také dokončili propoj k Podzemnímu zásobníku plynu Tvrdonice, poslední z projektů spolufinancovaných Evropskou unií, Evropským programem pro hospodářské oživení. Jejich cílem bylo posílit kapacity zpětného toku plynu, zvýšit bezpečnost dodávek plynu a podpořit rozvoj tržního prostředí při obchodování s plynem.

Naše rozvojové aktivity samozřejmě zaměřujeme také na domácí trh, a tak zajišťujeme bezpečnost a spolehlivost přepravních služeb, dostatečné kapacity a naplňujeme náš závazek vůči životnímu prostředí. Projekt Moravia je v tomto ohledu jedním z našich klíčových projektů ve střednědobém horizontu.

V posledních pěti letech jsme investovali více než 10 miliard korun do rozvoje přepravní soustavy v České republice. Naši noví investoři, Allianz Infrastructure Czech HoldCo II S.à r.l. a Borealis Novus Parent B.V., jsou silnými a na budoucnost orientovanými vlastníky a plně nás podporují v další fázi našeho růstu.

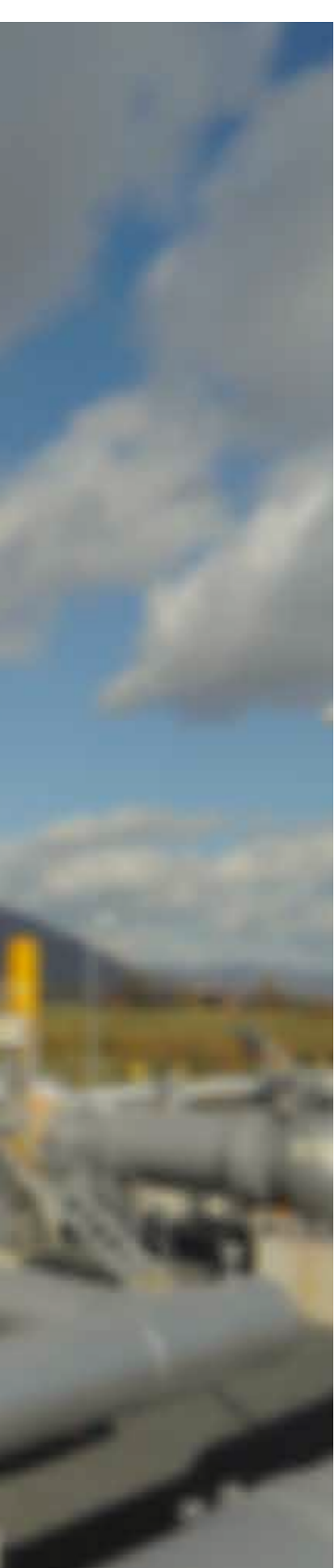
K tomu, abychom ve střednědobém horizontu mohli investovat dalších 10 miliard korun, potřebujeme stabilní a funkční regulační prostředí. Jen tak můžeme usilovat o stabilní a funkční trh s plynem, který zajistí bezpečnost dodávek za rozumné ceny a udržitelný rozvoj. Rok 2014 bude v tomto ohledu klíčovým a my pečlivě soustředíme naši pozornost na přípravu následujícího regulačního období.

Budeme nadále podporovat integraci trhu ve střední a východní Evropě prosazováním tržně orientované strategie a rozšiřováním přeshraniční spolupráce pro bezpečnější zásobování Evropy plynem. Pro několik projektů, které mají za cíl další propojování trhů, jsme v roce 2013 získali status Projektů společného zájmu Evropské unie. Naše vize propojování trhů pokračuje.

V neposlední řadě mi dovoluji poděkovat našim vlastníkům, zákazníkům, dodavatelům a ostatním partnerům za aktivní spolupráci, díky níž můžeme společně dosahovat pozitivních výsledků a do budoucna směřovat s odhodlanou a zodpovědnou vizí.

Andreas Rau
jednatel a CEO
NET4GAS, s.r.o.

Profil společnosti



Zajišťujeme

mezinárodní přepravu zemního plynu přes Českou republiku,

vnitrostátní přepravu zemního plynu našim partnerům na území České republiky,

pružnou, na poptávku orientovanou přepravní soustavu a související obchodní a technické produkty a služby.

NET4GAS ve zkratce

- Je držitelem výhradní licence pro přepravu plynu (TSO) v České republice.
- Poskytuje dostatečné přepravní kapacity pro domácí a zahraniční poptávku.
- Ročně přepravuje 45 miliard m³ zemního plynu (z toho cca 1/5 pro domácí spotřebu).
- Provozuje více než 3 800 km plynovodů.
- Provozuje tři hraniční předávací stanice, pět kompresních stanic* a téměř stovku předávacích stanic pro vnitrostátní distribuci.
- Je členem Českého plynárenského svazu, mezinárodních organizací ENTSOG, GIE, EASEE-gas a pracovních skupin asociace Marcogaz.
- Zaměstnává více než 500 zaměstnanců.
- Je společensky odpovědnou firmou.
- Je největším nestátním firemním dárcem v oblasti ochrany přírody v České republice.

* Údaj platný k 31. prosinci 2013. Od 1. ledna 2014 provozuje společnost NET4GAS čtyři kompresní stanice (viz kapitola Ukončení provozu KS Hostim).

Poskytujeme našim zákazníkům spolehlivé a bezpečné přepravní služby 24 hodin denně, 7 dní v týdnu.

12

13

Naše strategie

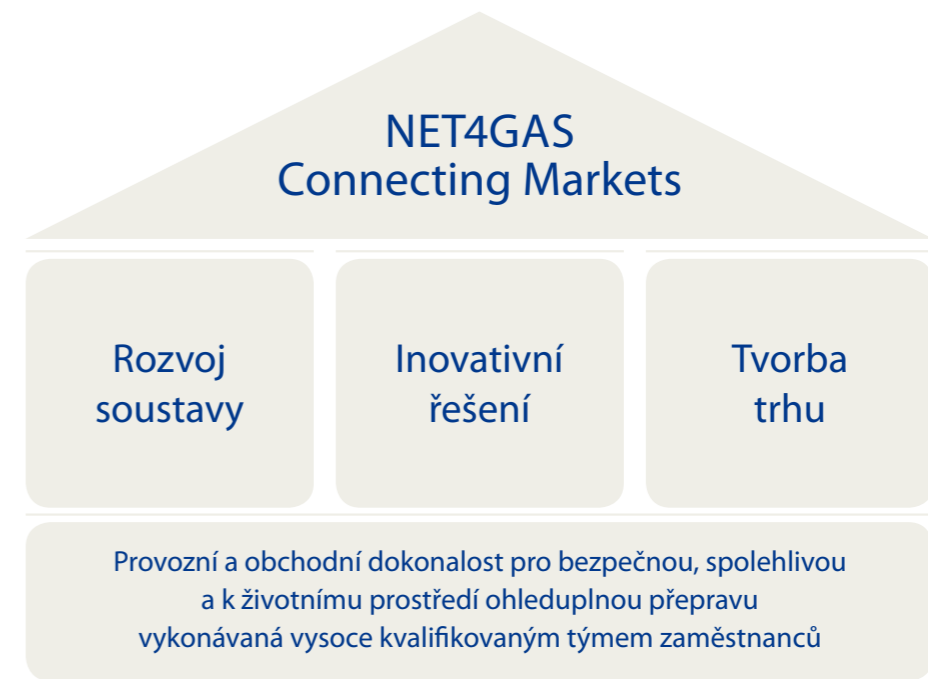
Naše vize NET4GAS se stane vedoucím provozovatelem přepravní soustavy ve střední Evropě, spojujícím evropské trhy s plynem a nabízejícím moderní přepravní služby.

Naší misí je zajišťovat bezpečné a spolehlivé přepravní služby našim zákazníkům 24 hodin denně, sedm dní v týdnu, poskytovat dostatečné kapacity a garantovat nediskriminační a transparentní přístup.

S ohledem na cílový model evropského trhu s plynem zaměřujeme naši strategii na efektivní a na poptávku orientované řízení naší přepravní soustavy. Rozvíjíme naši přepravní soustavu v České republice s využitím nejmodernějších technologií a vytváříme nové přeshraniční propoje, které jsou základem pro další spojování trhu a jeho konečnou integraci. Provozujeme naši přepravní soustavu efektivně a ekologicky. Plynárenskou infrastrukturu monetizujeme řadou našich zá-

kaznický orientovaných kapacitních produktů, které přispívají k úsilí o vytvoření konkurenceschopného trhu s plynem. Formujeme naši budoucnost proaktivní rolí v rámci evropských struktur, a podílíme se tak na vytváření cílového modelu evropského trhu s plynem. Naším cílem je bezpečná a spolehlivá přeprava zemního plynu. Pro náš vysoce kvalifikovaný tým zaměstnanců je proto prioritou každodenní provozní a obchodní dokonalost.

Jsme si plně vědomi naší společenské odpovědnosti a striktně dodržujeme politiku ochrany životního prostředí se závazkem vůči příštím generacím.



Vlastnická a organizační struktura



Vlastník

k 31. prosinci 2013

Společnost NET4GAS, s.r.o., (dále jen „NET4GAS“) je plně vlastněna společností NET4GAS Holdings, s.r.o., která je v držení konsorcia společností Allianz Infrastructure Czech HoldCo II S.à r.l. (50 %) a Borealis Novus Parent B.V. (50 %).

Dozorčí rada

k 31. prosinci 2013

V abecedním pořadí:

Ralph Adrian Berg

Člen dozorčí rady

Den vzniku členství: 2. srpna 2013

Datum narození: 21. června 1972

Vzdělání: Universidad de Buenos Aires, obor Právo

Členství v orgánech jiných obchodních společností: žádné

Jiná podnikatelská činnost: žádná

Radek Hromek

Člen dozorčí rady

Den vzniku členství: 23. prosince 2011

Datum narození: 21. října 1973

Vzdělání: SOU strojírenské

Členství v orgánech jiných obchodních společností: žádné

Jiná podnikatelská činnost: žádná

Jaroslava Korpancová

Člen dozorčí rady

Den vzniku členství: 2. srpna 2013

Datum narození: 14. srpna 1974

Vzdělání: Cambridge University, MA, obor Právo;

člen Advokátní komory Anglie a Walesu, člen Advokátní komory státu New York

Členství v orgánech jiných obchodních společností:

Board Member společnosti Solveig Gas Norway;

Board Member společnosti Silex Gas Norway.

Obě společnosti jsou členy partnerství Gassled;

Jiná podnikatelská činnost: žádná

16

17

Sebastien Sherman

Člen dozorčí rady

Den vzniku členství: 2. srpna 2013

Datum narození: 19. listopadu 1972

Vzdělání: Queen's University, obor Ekonomie

Členství v orgánech jiných obchodních společností:

Board Member společnosti Scotia Gas Networks Group of Companies; Board Member společnosti Ciel Satellite

Group of Companies

Jiná podnikatelská činnost: žádná

Melchior Stahl

Člen dozorčí rady

Den vzniku členství: 2. srpna 2013

Datum narození: 6. ledna 1960

Vzdělání: European Business School in Oestrich,

Bachelor of Science; Harvard Business School, MBA

Členství v orgánech jiných obchodních společností:

Board Member společnosti Solveig Gas Norway;

Board Member společnosti Silex Gas Norway.

Obě společnosti jsou členy partnerství Gassled;

Board Member společnosti Chicago Parking Meters, LLC

Jiná podnikatelská činnost: Chief Investment Officer společnosti Allianz Capital Partners GmbH

Ing. Jan Zaplatílek

Člen dozorčí rady

Den vzniku členství: 23. prosince 2011

Datum narození: 4. července 1963

Vzdělání: České vysoké učení technické, Fakulta stavební

Členství v orgánech jiných obchodních společností: žádné

Jiná podnikatelská činnost: žádná

Změny v dozorčí radě v roce 2013

Ke dni 2. srpna 2013 rezignovali na svou činnost v dozorčí radě předseda dozorčí rady Martin Friedrich Herrmann, místopředseda dozorčí rady Dr. Martin Muhr a členové dozorčí rady Andreas Böwing a Peter Terium. Ke dni 2. srpna 2013 se stali členy dozorčí rady Ralph Adrian Berg, Jaroslava Korpancová, Sebastien Sherman a Melchior Stahl.

Vedení společnosti

k 31. prosinci 2013

Andreas Rau

Jednatel a CEO

Den vzniku funkce: 1. prosince 2013

Datum narození: 18. prosince 1967

Vzdělání: Ruhr-University in Bochum, obor Strojní inženýrství; Rheinisch-Westfälische Technische Hochschule Aachen, obor Evropská studia

Členství v orgánech jiných společností: žádné

Jiná podnikatelská činnost: žádná

Ing. Radek Benčík, MBA

Jednatel a COO

Den vzniku funkce: 1. října 2011

Datum narození: 2. ledna 1966

Vzdělání: Vysoké učení technické v Brně, Fakulta strojní; Nottingham Trent University, MBA

Členství v orgánech jiných společností: místopředseda dozorčí rady společnosti BRAWA, a.s.; člen Rady Českého plynárenského svazu

Jiná podnikatelská činnost: žádná

Změny ve vedení společnosti v roce 2013

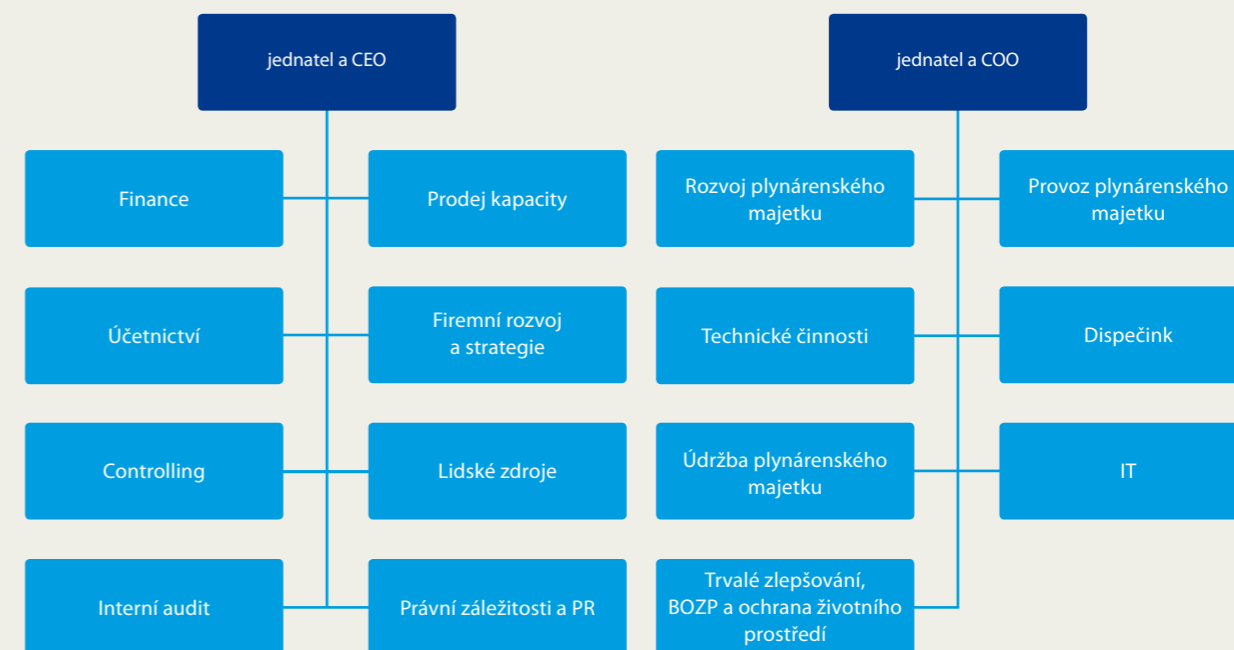
Ke dni 31. října 2013 ukončil své působení ve funkci jednatele a CEO Thomas Kleefuß. Ke dni 1. prosince 2013 jmenovala dozorčí rada společnosti NET4GAS jednatelem a CEO Andream Raua.

18

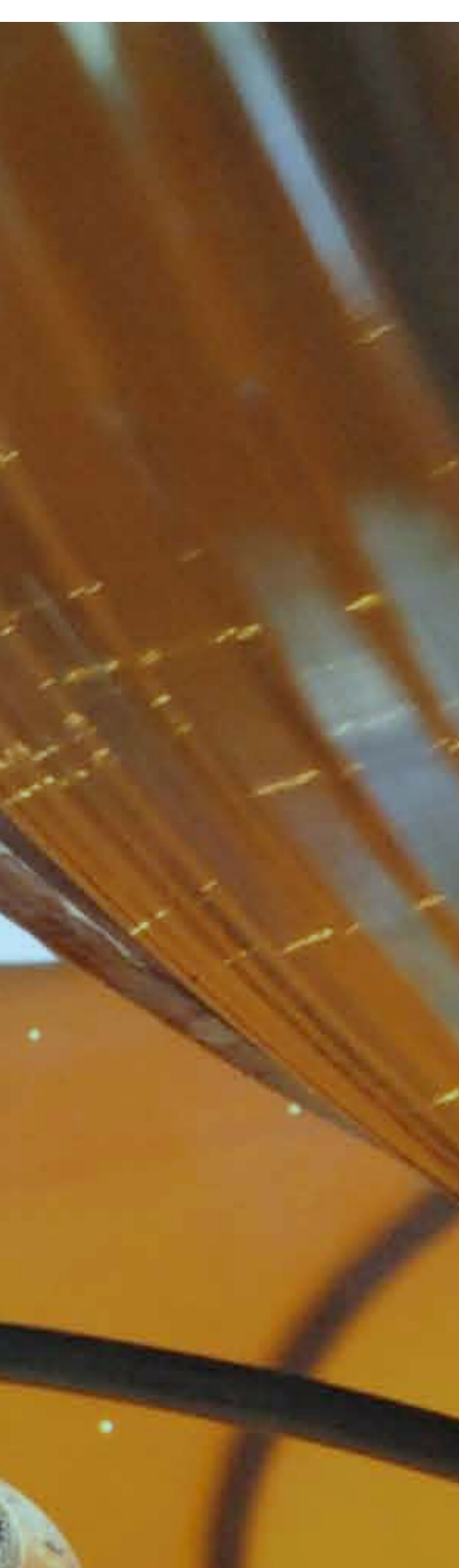
19

Organizační struktura společnosti

k 31. prosinci 2013



Zpráva o podnikatelské činnosti



Klíčové ekonomické ukazatele

22 23

Vybrané ukazatele

Ukazatel	2013
Provozní výsledek hospodaření (mil. Kč)	4 373
Finanční výsledek hospodaření	- 577
Zisk před zdaněním (mil. Kč)	3 796
Zisk po zdanění (mil. Kč)	3 067
Investice (mil. Kč)	301
Počet zaměstnanců (přepočtený)	528

Výnosy, náklady, zisk

Společnost NET4GAS dosáhla v roce 2013 výsledku hospodaření před zdaněním ve výši 3 796 mil. Kč. Výsledek hospodaření po zdanění činil 3 067 mil. Kč. Provozní výsledek hospodaření společnosti NET4GAS v roce 2013 představoval 4 373 mil. Kč.

Na jeho tvorbě se podílely dvě hlavní aktivity společnosti, a to tranzitní přeprava zemního plynu pro zahraniční zákazníky a vnitrostátní přeprava. Provozní výnosy činily 9 167 mil. Kč a provozní náklady 4 793 mil. Kč. Finanční výsledek hospodaření skončil ztrátou ve výši 577 mil. Kč.

Struktura aktiv

Celková aktiva společnosti dosáhla v roce 2013 netto hodnoty 57 601 mil. Kč. Stálá aktiva představovala 50 078 mil. Kč a na celkových aktivech se podílela 87 %. Byla tvořena převážně dlouhodobým hmotným majetkem ve výši 41 906 mil. Kč, dále dlouhodobým finančním majetkem ve výši 7 915 mil. Kč a dlouhodobým nehmotným majetkem ve výši 257 mil. Kč. Oběžná a ostatní aktiva k 31. prosinci 2013 představovala hodnotu 7 522 mil. Kč a tvořila 13% podíl na celkových aktivech. Na oběžných a ostatních aktivech se cca 85 % podílely krátkodobé pohledávky.

Investice

K 1. lednu 2013 došlo na základě Projektu rozdělení formou odštěpení sloučením, který byl uveřejněn ve sbírce listin, k přechodu části jmění společnosti NET4GAS souvisejícího s plynovodem GAZELA do společnosti BRAWA, a.s.

Za rok 2013 proinvestovala společnost 301 mil. Kč, z toho do nehmotných aktiv 68 mil. Kč.

Investice do hmotných aktiv směřovaly především do aktiv souvisejících s dokončením plynovodu GAZELA v úseku Hraníční předávací stanice Brandov k Rozdělovacímu uzlu Přimda a dále k hranici se Spolkovou republikou Německo v bodě Waidhaus, kde bylo proinvestováno 34,6 mil. Kč.

V průběhu roku 2013 byla v rámci komplexní optimalizace chodu kompresních stanic, programu OPTIMUS, spuštěna stavba Zvýšení účinnosti turbosoustrojí Kompresní stanice Kouřim ve výši 93 mil. Kč. Dále byla realizována stavba Připojení Podzemního zásobníku plynu (PZP) Dambořice s ročními investičními náklady ve výši 57,5 mil. Kč a dokončena stavba projektu Propoj k PZP Tvrdonice s ročními investičními náklady ve výši 24 mil. Kč. Pro obdržení dotace z Evropské unie, Evropského energetického programu pro hospodářské oživení (EEPR), byl na stavbu Propoj k PZP Tvrdonice uplatněn nárok ve výši 61,9 mil. Kč.

Struktura pasiv

Vlastní kapitál společnosti NET4GAS v roce 2013 představoval hodnotu 39 752 mil. Kč a tvořil z cca 69 % celková pasiva společnosti. Cizí zdroje a ostatní pasiva dosáhly výše 17 849 mil. Kč. Dlouhodobé závazky (zejména úvěr od mateřské společnosti NET4GAS Holdings, s.r.o., a odložený daňový závazek) se na nich podílely cca 88 %, krátkodobé závazky cca 10 % a rezervy cca 2 %.

Informace o aktivitách v oblasti výzkumu a vývoje

Společnost NET4GAS na výzkum a vývoj nevytvořila významný objem finančních prostředků.

Organizační složky společnosti

Společnost NET4GAS nemá žádné organizační složky v tuzemsku ani v zahraničí.

Klíčové události

Nový vlastník

V roce 2013 došlo na základě rozhodnutí skupiny RWE o prodeji obchodního podílu ve společnosti NET4GAS k jeho převodu.

Nabyvatelem obchodního podílu společnosti NET4GAS se stala společnost HYX Czech, s.r.o. (nyní NET4GAS Holdings, s.r.o.), jejímiž společníky jsou Allianz Infrastructure Czech HoldCo II S.à r.l. (50 %) a Borealis Novus Parent B.V. (50 %).

Rozvoj soustavy

Rozvoj soustavy

Nová spojení a propoje posilující integraci energetických trhů

Nejmodernější technologie

Inovativní řešení

Rychlá, pružná a transparentní podpora díky inovativním a na zákazníka orientovaným produktům a službám

Tvorba trhu

Přínos k tvorbě budoucího evropského trhu s plynem, posilující další integraci trhu

Projekty rozvoje přepravní soustavy

Díky našim investičním projektům patří Česká republika mezi země, které se významně podílejí na zajištění energetické bezpečnosti Evropské unie.

Projekt výstavby plynovodu GAZELA

Vyšší míra diverzifikace přepravní kapacity zemního plynu pro střední a západní Evropu je klíčovým příspěvkem nového plynovodu GAZELA, který společnost NET4GAS v lednu roku 2013 uvedla do provozu.

Plynovod GAZELA, který je veden přes území České republiky Ústeckým a Plzeňským krajem, navazuje na soustavu plynovodů Nord Stream a OPAL, a je tak součástí nové strategické přepravní cesty zemního plynu do západní Evropy.

Výstavba plynovodu GAZELA byla zahájena stavbou Hraniční předávací stanice (HPS) Brandov v říjnu roku 2010. HPS Brandov slavnostně uvedl do provozu tehdejší prezident České republiky Václav Klaus přesně o rok později v říjnu roku 2011.

Tehdy zároveň začala výstavba liniové části tohoto strategického vysokotlakého plynovodu.

V lednu roku 2013 byl provoz plynovodu GAZELA slavnostně zahájen za přítomnosti předsedy vlády České republiky Petra Nečase a za účasti vrcholných představitelů Spolkové republiky Německo, Ruské federace, Belgie a Rakouska. Zprovozněním plynovodu GAZELA společností NET4GAS je tak dokončena nejen tzv. „nová severní cesta“ zemního plynu do západní Evropy, ale zároveň došlo k naplnění jednoho z bodů Programového prohlášení vlády České republiky ze srpna roku 2010, která výstavbě plynovodu GAZELA vyjádřila podporu.

Celý projekt GAZELA se společností NET4GAS podařilo dokončit nejen v plánovaném čase, ale také v rámci stanoveného rozpočtu. Proces výstavby přitom probíhal za neustálé komunikace s místními úřady a starosty obcí, jejichž katastry plynovod prochází a bez jejichž odpovědné spolupráce a pochopení by nebylo možné tak velké dílo dokončit.

V říjnu roku 2013 navštívil během své návštěvy Ústeckého kraje plynovod GAZELA prezident České republiky Miloš Zeman, a to v prostoru Trasového uzávěru Jirkov, kde je plynovod GAZELA napojen na stávající vnitrostátní soustavu. Při této příležitosti velmi ocenil, že společnost NET4GAS je odpovědným přepravcem zemního plynu, a to nejen pro své rozvojové projekty, jakými byla modernizace celé české přepravní soustavy na systém tzv. zpětného toku, ale také pro investici do projektu GAZELA, jehož realizace významně posílila energetickou bezpečnost zemí České republiky i dalších zemí Evropské unie.

Vlastníkem potrubní linie plynovodu GAZELA je od 1. ledna 2013 dceřiná společnost BRAWA, a.s. Společnost NET4GAS, jako výhradní držitel licence provozovatele přepravní plynárenské soustavy v České republice, jej na základě transparentních smluvních vztahů provozuje.

Rok 2013 byl pro nový plynovod GAZELA prvním rokem provozu. Probíhal zcela plynule, bezpečně a spolehlivě.

Projekty EEPR: Propoj k PZP Tvrdonice

 **Spolufinancováno Evropskou unií**
Evropský energetický program pro hospodářské oživení

Společnost NET4GAS uvedla v polovině roku 2013 do provozu nově vybudovaný plynovod v úseku mezi Kompresní stanicí (KS) Břeclav a Podzemním zásobníkem plynu (PZP) Tvrdonice. Jedná se o poslední ze tří projektů, který byl realizován za přispění Evropské unie v rámci Evropského energetického programu pro hospodářské oživení (EEPR).

Cílem projektu bylo napojení PZP Tvrdonice, provozované společností RWE Gas Storage, s.r.o., na tranzitní soustavu společnosti NET4GAS. Výstavba plynovodu byla zahájena v dubnu roku 2012 a zkušební provoz celého díla byl zahájen v březnu roku 2013. V červnu roku 2013 získala společnost NET4GAS kolaudační souhlas pro tuto stavbu a spustila ostrý provoz nově vybudovaného plynovodu.

Stavební práce spočívaly ve vybudování 2,7 km dlouhého plynovodu DN 1000, s projektovaným tlakem 7,35 MPa a v rozšíření uzlu na vstupním/výstupním objektu KS Břeclav a v přestavbě uzlu na trasovém uzávěru umístěném v provozním areálu PZP Tvrdonice.

Nový propoj umožní nejen navýšení přepravní kapacity, ale rovněž těžbu plynu ze zásobníku zpět do tranzitní přepravní soustavy, což je žádoucí zejména pro zvýšení bezpečnosti dodávek, například při případném přerušení dodávek plynu přes Ukrajinu. Skladovací kapacity PZP Tvrdonice tak budou v případě potřeby fyzicky k dispozici i pro další země střední a východní Evropy, a to i s využitím kompresorů na KS Břeclav.

Projekt byl spolufinancován Evropskou unií, Evropským energetickým programem pro hospodářské oživení (EEPR), ve výši 45 % oprávněných nákladů.

Plynovod Moravia



Plynovod Moravia je jedním z klíčových projektů společnosti NET4GAS ve střednědobém horizontu. Vybudováním plynovodu Moravia dojde k posílení bezpečnosti dodávek zemního plynu pro moravské regiony. Projekt posílí výstupní kapacitu do domácí zóny a umožní připojení vyšší vtláčeční a těžební kapacity podzemních zásobníků plynu v oblasti střední a severní Moravy. Plynovod přispěje k rozvoji trhu s plynem a větší flexibilitě provozování plynárenské infrastruktury v České republice, současně bude významným příspěvkem k zajištění ekologicky přijatelnějšího energetického zdroje pro průmysl v Jihomoravském, Moravskoslezském, Olomouckém a Zlínském kraji. Plánovaná trasa plynovodu je mezi obcemi Tvrdonice (okres Břeclav) a Libhošť (okres Nový Jičín).

V roce 2012 získala společnost NET4GAS od Ministerstva životního prostředí souhlasné stanovisko EIA. V roce 2013 probíhaly práce na projektové dokumentaci pro územní rozhodnutí, na kterou získala společnost NET4GAS v listopadu roku 2012 grant z Evropské unie. Projektová dokumentace je spolufinancována z programu pro Transevropské energetické sítě (TEN-E) ve výši 46 % oprávněných nákladů. Výstavba je plánována na rok 2018.

Projekty společného zájmu (PCI)

Nařízením EU č. 347/2013, které má především usnadnit a zrychlit implementaci strategicky důležitých projektů v oblasti energetiky, se mimo jiné zavedl status pro projekty PCI (Project of Common Interest neboli Projekt společného zájmu). Získat ho mohou projekty, které výrazně přispívají k dotvoření vnitřního trhu s energií, zajištění bezpečnosti dodávek a zavádění strategických prioritních koridorů s přeshraničním dopadem. Seznam PCI projektů má být aktualizován každé dva roky. Projekty společnosti NET4GAS, které byly v roce 2013 zařazeny na seznam PCI (STORK II, BACI a Oberkappel), jsou důležitou součástí výstavby severojižního koridoru.

Projekt STORK II

Hlavním cílem projektu STORK II je výstavba druhého obousměrného česko-polského plynovodu, který umožní bezpečnou a spolehlivou přepravu plynu mezi oběma zeměmi. Nový plynovod bude součástí české a polské přepravní soustavy a umožní navýšení přepravní kapacity mezi oběma zeměmi. Výstavba tohoto přepravního koridoru umožní flexibilní přepravu zemního plynu v regionu střední a východní Evropy. Projekt získal tzv. PCI status podle Nařízení EU č. 347/2013.

Celková délka trasy nového vysokotlakého plynovodu (DN 1000, PN 73,5) na území České republiky bude cca 52 km. Partnerem projektu na polské straně je společnost GAZ-SYSTEM, S.A.



Projekt obousměrného česko-rakouského propoje BACI

V roce 2013 probíhaly přípravné práce na projektu česko-rakouského propojení – projektu BACI (Bidirectional Austrian-Czech Interconnection). Společnost NET4GAS aktualizovala dokumentaci pro územní rozhodnutí a připravila studii týkající se budoucích možností obousměrného česko-rakouského propoje. Na přípravné práce na projektu získala grant z programu Evropské unie pro Transevropské energetické sítě (TEN-E) ve výši 50 % celkových oprávněných nákladů. Projekt získal tzv. PCI status podle Nařízení EU č. 347/2013.

Partnerem projektu je rakouský provozovatel přepravní soustavy Gas Connect Austria GmbH. Předpokládaná délka trasy nového vysokotlakého plynovodu (DN 800, PN 85) na území České republiky je 12 km.

Projekt propoje na Oberkappel

Společnost NET4GAS zahájila koncem roku 2013 přípravné práce na studii EIA, geologickém a hydrologickém průzkumu dalšího možného projektu, který by znamenal přímé propojení české a rakouské tranzitní soustavy. Projekt získal tzv. PCI status podle Nařízení EU č. 347/2013.

Navýšení kapacity připojení PZP Uhřice II a Dambořice

V rámci projektu Uhřice II a Dambořice byla v roce 2013 zrealizována technická opatření na přepravní soustavě společnosti NET4GAS, umožňující kapacitně zabezpečit jak závazky plynoucí z uzavřené smlouvy o připojení nově budované Předávací stanice Brumovice II, tak plynulého zásobování severomoravských podzemních zásobníků plynu.

Technicky došlo v rámci lokality Uherčice k zabezpečení obousměrné přepravy plynu z Podzemního zásobníku plynu Dolní Dunajovice do přepravní soustavy a dále k celkové rekonstrukci telemetrie. Obdobně byly provedeny úpravy potrubního dvoru na lokalitě Hrušky, zabezpečující obousměrnou přepravu plynu.

Projekty údržby přepravní soustavy

Neustále rozvíjíme naši přepravní soustavu s ohledem na požadavky trhu a s využitím nejmodernějších technologií.

OPTIMUS: program modernizace kompresních stanic

V roce 2013 společnost NET4GAS zpracovala a schválila podrobné technické zadání programu modernizace kompresních stanic (KS), a to KS Kouřim a KS Břeclav, pod názvem OPTIMUS. Předmětem práce vybrané projekční kanceláře je zpracování koncepčního řešení optimalizace KS, úvodní projektové dokumentace, včetně studie HAZOP, zpracovávání pro identifikaci nebezpečí a posouzení provozních rizik, a energetického auditu pro obě KS, a po konečném investičním rozhodnutí též zpracování dokumentace pro výběr generálního zhotovitele stavby.

V roce 2013 současně probíhala realizace pilotního projektu pro ověření parametrů super-nízko-emisní spalovací komory pro turbosoustrojí TS6MW a projekt zvýšení účinnosti turbosoustrojí na KS Kouřim.

Přestože rozhodující množství tranzitní přepravy ve směru Waidhaus zajišťuje plynovod GAZELA, a to bez požadavku na dodatečnou kompresní práci, pro pokrytí požadavků na přepravu ve směru západ-východ a dále pro pokrytí požadavků na připojení podzemních zásobníků plynu a přepravy na severní Moravu a do Polska, tedy v ose sever-jih, bude potřeba mít k dispozici jisté optimalizované množství kompresorových jednotek. Počet a umístění těchto jednotek vychází z dlouhodobého plánu rozvoje plynárenské infrastruktury společnosti NET4GAS. Jednotky a související technologie projdou zásadní modernizací, v rámci které je kladen důraz na splnění emisních limitů stanovených předpisy Evropské unie pro CO₂ a NO_x, na zvýšení účinnosti stávajících turbín na úroveň blízkou nově dodávaným jednotkám a dále na dálkové řízení, bezobslužný provoz a zajištění vysokého standardu bezpečnosti provozu.

Konečné investiční rozhodnutí o realizaci celého programu je plánováno po vyhodnocení přípravné fáze v závěru roku 2014, a to rovněž se zohledněním aktualizovaného dlouhodobého plánu rozvoje plynárenské infrastruktury společnosti NET4GAS. Realizace je plánována v letech 2016–2018, ověřovací provoz v roce 2019.

Ukončení provozu KS Hostim

Dlouhodobý plán rozvoje plynárenské infrastruktury společnosti NET4GAS potvrdil, že provoz Kompresní stanice (KS) Hostim není pro plnění přepravních nebo tranzitních kontraktů po uvedení plynovodu GAZELA do provozu vyžadován. Proto společnost NET4GAS v červenci roku 2013 rozhodla o ukončení provozu KS Hostim k 31. prosinci 2013. V říjnu roku 2013 schválila projekt odpojení KS a vytvoření samostatného trasového uzávěru (TU). Byl také schválen prodej areálu původní KS, včetně nevyužitelných technologií. Liniová část areálu zůstane v majetku společnosti NET4GAS.

Podstatou projektu a stavby je zajištění fyzického oddělení areálu KS Hostim od přepravní soustavy a zároveň přestavba vstupních a výstupních objektů KS Hostim do podoby nového trasového uzávěru TU 12J Hostim, včetně zajištění zázemí pro jeho provoz. Před odprodejem areálu byly z KS Hostim demontovány některé vybrané součásti technologií, které budou použity na jiných kompresních stanicích v rámci programu OPTIMUS.

Areál KS Hostim bude plně opuštěn společností NET4GAS a odprodán v roce 2014.

Projekt Work Force Management

V květnu roku 2013 společnost NET4GAS schválila započítání nového projektu Work Force Management, který spočívá v zavedení IT systému pro optimalizaci plánování personálních kapacit a činností na zařízeních přepravní soustavy. Efektivní řízení nasazení kapacit na jednotlivé akce a činnosti nelze realizovat bez kvalitních a rychle dostupných dat, která vznikají v rámci pracovních činností a jsou spojena s konkrétními lidmi. Cílem projektu je tedy zkvalitnění přiřazování denních činností jednotlivým osádkám a zejména optimalizace plánu činností.

V roce 2014 bude finalizována zadávací dokumentace pro výběr dodavatele systému.

Plánované inspekce plynovodů

Výchozí inspekce plynovodu GAZELA

Pro rok 2013 společnost NET4GAS naplánovala realizaci vnitřní inspekce plynovodu DN 1400 GAZELA, výchozí inspekce pro zjištění skutečného stavu plynovodu po jeho výstavbě.

Inspekce plynovodu GAZELA proběhla v říjnu roku 2013 v rozsahu dvou úseků, a to Brandov–Malměřice a Malměřice–Přimda, o celkové délce cca 160 km. Předběžné výsledky z obou úseků potvrdily, že nový vysokotlaký plynovod byl

vybudován v souladu s technickými požadavky a nevykazuje žádné kritické tovární ani výstavbové vady. Závěrečné výsledky inspekce budou k dispozici v roce 2014.

Vnitřní inspekce linií DN 300

Plánovaná vnitřní inspekce DN 300 byla provedena na jedné ze tří linií, a to Hospozín–Čížkovice. Předběžné výsledky neindikují žádné kritické vady, které by vyžadovaly okamžitou opravu. Celkový stav plynovodu bude znám po dodání závěrečné zprávy v roce 2014.

Na zbývajících dvou liniích DN 300, Olešná–Barchov a Hájek–Měcholupy, se inspekce předpokládá v roce 2014.

Plánované opravy plynovodu DN 700

Plynovod DN 700 Hrušky – Kyselovice – Libhošť – Děhylov je jediným zdrojem plynu pro zásobování severní Moravy, Polska a zároveň jediným zdrojem plynu pro naplnění podzemních zásobníků plynu (PZP) Třanovice, Štramberk a Lobodice. Byl vybudován v roce 1979 jako distribuční vysokotlaký plynovod. V roce 1993 došlo k jeho převodu na společnost NET4GAS, která ho provozuje jako vnitrostátní plynovod. Výsledky vnitřních inspekcí z roku 2004 a následné materiálové zkoušky ukázaly potřebu opravit na celém plynovodu trubní materiál v celkové délce 7 km.

V roce 2013 bylo ve třech etapách vyměněno nové potrubí na celkem 302,6 m plynovodu v úseku Hrušky–Rataje. K 31. prosinci 2013 tak bylo od počátku projektu na plynovodu DN 700 Hrušky–Děhylov vyměněno již 225 ks trubek v délce 2698,57 m. V roce 2014 budou opravy plynovodu pokračovat dle nastaveného plánu.

Stavba čistitelnosti plynovodů DN 500

Cílem projektu Stavba čistitelnosti plynovodů DN 500 Hospozín–Jeníšovice a Spomyšl–Dobříň bylo provést nezbytné úpravy pro zajištění vnitřní čistitelnosti a inspektovatelnosti obou úseků plynovodu jako celku, která je dána zákonem č. 458/2000 Sb., o podmínkách podnikání a o výkonu státní správy v energetických odvětvích a o změně některých zákonů (Energetický zákon).

Stavba byla realizována ve dvou etapách v prvním a čtvrtém čtvrtletí roku 2013 a zahrnovala technickou přípravu, úpravu potrubí a výstavbu startovacího a přijímacího potrubního uzlu pro čisticí a inspekční nástroje. Provozní čištění celého plynovodu z Hospozína do Dobříně bylo úspěšně provedeno v listopadu roku 2013. Celkem bylo úpravami zajištěno 30 km inspektovatelného plynovodu DN 500.

Inovativní řešení

Rozvoj soustavy

Nová spojení a propoje posilující integraci energetických trhů

Nejmodernější technologie

Inovativní řešení

Rychlá, pružná a transparentní podpora díky inovativním a na zákazníka orientovaným produktům a službám

Tvorba trhu

Přínos k tvorbě budoucího evropského trhu s plynem, posilující další integraci trhu

Zaměřujeme naši strategii na efektivní a na poptávku orientované řízení naší přepravní soustavy.

Prodej kapacity

Oddělení prodeje kapacity společnosti NET4GAS zajistilo v roce 2013 kontrahování a obsluhu kontraktů, včetně alokací množství a fakturace, pro celkem 2281 smluv v hodnotě 8,8 mld. Kč.

Velká péče byla věnována posílení nabídky dodatečných kapacit po uvedení plynovodu GAZELA do provozu, včetně přípravy relevantních technických řešení. Nabízené pevné kapacity se podařilo významně zvýšit jak na vstupních bodech Olbernhau, Brandov a Waidhaus, tak na výstupním bodě Lanžhot. Dále byla nabídnuta dodatečná pevná kapacita na denní a měsíční bázi na výstupu Český Těšín. Na konci roku 2013 byla poprvé využita služba přesměrování na bodě Brandov. Byl vyvinut a využíván systém dynamického přesměrovávání nevyužitých kapacit do míst s nedostatkem této kapacity.

Další aktivitou v oblasti prodeje kapacity byly práce spojené s implementací tzv. třetího energetického balíčku Evropské unie. Šlo zejména o implementaci procedur pro řešení nedo-

statku kapacit (CMP) do řádu provozovatele přepravní soustavy a splnění rozšířených povinností publikace dat na tzv. Transparency platform.

V roce 2013 probíhala také příprava na implementaci pravidel pro alokaci kapacit a balancingu, které budou klíčovou změnou pravidel trhu se zemním plynem v Evropě v letech 2015 a 2016.

Ve spolupráci se sousedními provozovateli přepravních, distribučních a zásobníkových soustav probíhala úprava propojovacích smluv tak, aby reflektovaly nové požadavky legislativy Evropské unie.

Specializované technologie údržby

Společnost NET4GAS vlastní a provozuje unikátní specializované technologie pro údržbu plynárenských zařízení, včetně potřebného know-how a kvalifikovaných odborníků. Tyto technologie umožňují minimalizovat či prakticky eliminovat objemy zemního plynu, jež by jinak byly v rámci plánovaných oprav plynovodů vypuštěny do atmosféry. Díky promyšlenému nasazení vrtací a stoplovací soupravy T. D. Williamson a mobilního přečerpávacího kompresoru se společnost NET4GAS pohybuje na špičce mezi evropskými provozovateli plynárenských soustav v oblasti ochrany životního prostředí ve smyslu minimalizace vypouštěného množství zemního plynu do atmosféry při plánovaných opravách plynovodů.

Provozováním svého mobilního přečerpávacího kompresoru bylo v roce 2013 v plynárenské soustavě společnosti NET4GAS zamezeno vypuštění více než 6 milionů Nm³ zemního plynu do ovzduší.

Společnost NET4GAS nabízí využití svých unikátních technologií také externím zákazníkům – zejména provozovatelům plynárenských soustav. V roce 2013 bylo portfolio klientů mobilního kompresoru rozšířeno o nové zákazníky z České republiky, Slovenska, Německa a Polska.

Tvorba trhu

Rozvoj soustavy

Nová spojení a propoje posilující integraci energetických trhů

Nejmodernější technologie

Inovativní řešení

Rychlá, pružná a transparentní podpora díky inovativním a na zákazníka orientovaným produktům a službám

Tvorba trhu

Přínos k tvorbě budoucího evropského trhu s plynem, posilující další integraci trhu

Formujeme naši budoucnost proaktivní rolí v rámci evropských struktur, a podílíme se tak na vytváření cílového modelu evropského trhu s plynem.

Téma integrace trhů, zejména budoucí architektura trhů, se stala v roce 2013 bodem většího zájmu ve Visegrádské skupině (V4), alianci čtyř států střední Evropy – České republiky, Slovenska, Maďarska a Polska. A to nad rámec Regionální plynárenské iniciativy jižního a jihovýchodního regionu (GRI SSE) Agentury pro spolupráci energetických regulátorů (ACER) a jejího pilotního projektu Obchodního regionu střední a východní Evropy (CEETR), který zahrnuje Českou republiku, Slovensko a Rakousko.

Skupina V4 se dohodla na vytvoření společného trhu s plynem a v roce 2013 připravila konkrétní časově vymezený plán V4 (tzv. V4 Roadmap). Předpokládá se koordinovaná týmová spolupráce zainteresovaných národních regulátorů a provozovatelů přepravních soustav, Plynárenského fóra V4, směřující ke společné implementaci tzv. třetího energetického balíčku Evropské unie a současně k ověření opatření pro další integraci trhů, jako je například tzv. market coupling. Práce v rámci Plynárenského fóra V4, jehož členem je také společ-

nost NET4GAS, započala ke konci roku 2013 a vhodně doplnila základní myšlenky pilotního projektu CEETR, zejména v rozšíření národních velkoobchodních trhů s plynem přes hranice s cílem jejich lepšího fungování. Pro projekt CEETR bylo prioritami roku 2013 téma posouzení možného rozšíření o sousední země a posouzení využitelnosti principů projektu CEETR pro ostatní evropské obchodní regiony.

Další významnou činností společnosti NET4GAS v oblasti tvorby trhu s plynem byla úspěšná příprava Žádosti o investici pro Projekt společného zájmu (PCI) „Česko-polského propojovacího plynovodu II“ ve spolupráci s polským provozovatelem přepravní soustavy, společností GAZ-SYSTEM, S.A., (viz kapitola Projekt STORK II) a doručení této žádosti českému a polskému regulačnímu úřadu na základě Nařízení EU č. 347/2013.

Společnost NET4GAS se dále aktivně podílela na rozvoji dalších rámcových pokynů ACER a kodexu Evropské sítě provozovatelů přepravních plynárenských soustav (ENTSO-G).

Pro zlepšení propojitelnosti mezi sousedními plynárenskými trhy implementovala společnost NET4GAS v roce 2013 do svého řádu provozovatele přepravní soustavy Postupy pro řízení při překročení kapacity na základě příslušné úpravy Nařízení Evropského parlamentu a Rady (ES) č. 715/2009.

Taktéž pokračovala realizace implementačních opatření, která jsou obsažena v příslušném časově vymezeném plánu zavádění kodexu sítě pro mechanismy přidělování kapacity v plynárenských přepravních soustavách (tzv. CAM Roadmap) organizací ACER a ENTSOG, zejména ve vztahu k vytvoření kapacitních platforem pro sdružené přeshraniční kapacity.

Společnost NET4GAS si je jista tím, že bude schopna brzy nabídnout sdružené přeshraniční kapacitní produkty na svých hraničních bodech. Příslušné kroky, spočívající ve vyhodnocení dvou alternativ, již byly v roce 2013 zahájeny.

Pro náš vysoce kvalifikovaný tým je prioritou každodenní provozní a obchodní dokonalost.

Počet zaměstnanců

Skutečný počet zaměstnanců společnosti NET4GAS k 31. prosinci 2013 činil 516 zaměstnanců. Pokles o 42 zaměstnanců oproti roku 2012 je dán snížením počtu zaměstnanců v obsluze kompresních stanic, zajištěním části IT aktivit externí společností přechodem práv a povinností a dřívějším uplatněním některých racionalizačních kroků připravovaných pro rok 2014.

K 31. prosinci 2013 ve společnosti NET4GAS pracovalo 21 % žen, z toho 10 % na manažerských pozicích. Top management tvořily ženy z 15 %. Vyšší počet zaměstnaných mužů je dán náplní podnikatelské činnosti společnosti.

Sociální politika

Úroveň pracovních a sociálních podmínek zaměstnanců byla definována Kolektivní smlouvou platnou od roku 2012 do konce roku 2014. V roce 2013 proto neprobíhalo kolektivní vyjednávání. Podmínky definované touto kolektivní smlouvou byly společností dodržovány.

Společnost NET4GAS rozvíjí v oblasti své sociální politiky nadstandardní programy. Uspadňuje například mladým rodinám návrat do pracovního procesu, a to zejména nepřerušným kontaktem s matkami na rodičovské dovolené, jejich možností podílet se aktivně na projektech společnosti i po dobu rodičovské dovolené a v neposlední řadě možností práce z domova (home office) při ztížených podmínkách. V roce 2013 mohl každý zaměstnanec společnosti NET4GAS také získat podporu pro příslušné předškolní zařízení formou daru.

Společnost NET4GAS dále podporovala zaměstnanost handicapovaných osob. Každá pozice byla posuzována jako vhodná či nevhodná pro handicapované a takto inzerována.

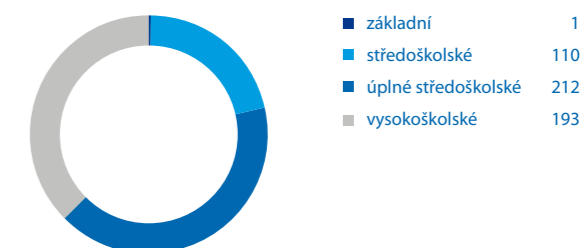
Odborná příprava a rozvoj zaměstnanců

V roce 2013 investovala společnost do odborné přípravy svých zaměstnanců 2,54 % objemu mzdových prostředků roku 2013. Průměrné výdaje na vzdělávání jednoho zaměstnance činily 19 523 Kč a průměrně strávil jeden zaměstnanec 9,5 dne na vzdělávacích akcích. Vzdělanostní struktura zaměstnanců společnosti NET4GAS zůstává stabilní.

V rámci spolupráce se studenty s cílem zachování know-how, resp. předávání zkušeností seniorních zaměstnanců odcházejících do starobního důchodu společnost NET4GAS v roce 2013 dále rozvíjela své dva základní programy – program Internship pro studenty a program Trainee pro absolventy (více o spolupráci se studenty v kapitole Firemní filantropie).

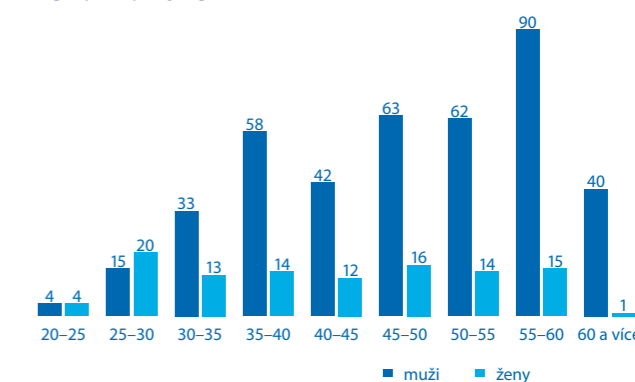
Struktura vzdělání zaměstnanců

k 31. 12. 2013



Věková struktura zaměstnanců

k 31. 12. 2013



Ochrana životního prostředí

Striktně dodržujeme politiku ochrany životního prostředí se závazkem vůči příštím generacím.

Ochrana životního prostředí je společností NET4GAS chápána nejen jako plnění zákonných požadavků, ale především jako otázka společenské odpovědnosti k dodavatelům, obchodním partnerům, zaměstnancům a všem ostatním zainteresovaným stranám. Vedením společnosti je dlouhodobě přijata „Politika životního prostředí“. V roce 2013 byly aktualizovány indikátory životního prostředí a způsoby směřující k trvalé minimalizaci možných dopadů jednotlivých environmentálních aspektů aktivit společnosti.

Plnění zákonných opatření

Snahou společnosti je maximálně snižovat zatížení životního prostředí provozem svých zařízení, stejně jako při budování nových plynovodů. Zejména se jedná o oblasti ochrany ovzduší, emisí skleníkových plynů, odpadového a vodního hospodářství, nakládání s chemickými látkami, směsmi a ochrany přírody a krajiny. V souladu s platnou legislativou mají určené provozy preventivně zpracovány havarijní plány pro případ ekologické havárie i prevence závažných havárií způsobených vybranými nebezpečnými látkami.

V roce 2013 nedošlo k žádné ekologické havárii. Všechny pět kompresních stanic bylo provozováno v souladu s platnými, v roce 2013 aktualizovanými integrovanými povoleními dle zákona č. 76/2002 Sb., o integrované prevenci a omezení znečištění, o integrovaném registru a o změně některých zákonů, a dodržování plnění těchto rozhodnutí státní správy je garancí správného přístupu společnosti k ochraně životního prostředí vůči všem.

V roce 2013 provedla Česká inspekce životního prostředí integrovanou kontrolu plnění závazných podmínek provozu stanovených v platném integrovaném povolení Kompresní stanice Veselí nad Lužnicí. Kontrolu plnění závazných podmínek povolení IPPC pro Kompresní stanici Kouřim provedl také Krajský úřad Středočeského kraje a Krajská hygienická stanice v Jihlavě porovnávala plnění platné legislativy kontrolou provozu Kompresní stanice Kralice. Tyto kontroly státní správy nezjistily žádná porušení povinností provozovatele.

Společnost NET4GAS splnila požadavky zákona č. 25/2008 Sb., o integrovaném registru znečišťování životního prostředí a systému plnění ohlašovacích povinností spolu s nařízením Evropského parlamentu a Rady ES č. 166/2006, kterým je zřízen veřejně přístupný evropský registr úniků a přenosů znečišťujících látek.

Splněna byla i platná legislativa dotýkající se problematiky skleníkových plynů a byla řádně vykázána spotřeba povolenek oxidu uhličitého všech kompresních stanic.

Vůči společnosti nebyla v roce 2013 uplatněna vytýkácí ani sankční opatření ze strany příslušných orgánů.

Aktivity nad rámec zákona

Společnost NET4GAS se chová zodpovědně v oblasti ochrany životního prostředí i nad rámec svých zákonných povinností, například provozováním svého mobilního přečerpávacího kompresoru a dalších speciálních služeb (viz kapitola Specializované technologie údržby). V roce 2013 společnost nadále podporovala projekty v oblasti ochrany přírody a životního prostředí také svým grantovým programem „NET4GAS Blíž přírodě“ (viz kapitola Firemní filantropie).

32

33

Bezpečnost a ochrana zdraví při práci

V roce 2013 jsme přidali dalších 365 dní bez pracovního úrazu.

Oblasti bezpečnosti a ochrany zdraví při práci se společnost NET4GAS věnuje důkladně. Společnost deklaruje, že patří mezi špičku, pokud jde o zdraví a bezpečnost svých zaměstnanců. Bezpečnostní programy a strategie převyšují rámec legislativy i pravidelných auditů a inspekcí. To se týká jak zaměstnanců společnosti NET4GAS, tak i jejich dodavatelů. Proto je systém řízení bezpečnosti přenášen také do partnerských organizací. Základním cílem je, aby každý zaměstnanec odcházel domů stejně zdravý, jako byl při příchodu do zaměstnání.

Výsledkem dlouholeté snahy o bezpečné pracovní prostředí a bezpečné chování je další rok bez pracovních úrazů zaměstnanců. Již v roce 2012 dosáhla společnost NET4GAS milníku 1000 dní bez úrazu a za rok 2013 přidali zaměstnanci dalších 365 dní.

Následné události

Po rozvahovém dni nedošlo k žádným událostem, které by měly významný dopad na účetní závěrku společnosti NET4GAS k 31. prosinci 2013.

Principy vnitřní kontroly



Společnost NET4GAS má nastaveny principy vnitřní kontroly zejména pro jejich preventivní vliv a dosahování lepších výsledků. Jedná se o poradní orgány vedení společnosti, které mají za cíl kontrolu interních procesů a řízení rizik, a také o nezávislé instituty v oblasti etiky či prevence podvodného jednání.

Výbor pro interní audit

Cílem Výboru pro interní audit, poradního orgánu jednatelů společnosti NET4GAS, je pravidelná kontrola procesů a činností společnosti, jejich hodnocení a snižování možných rizik. Je integrální součástí řídicího a kontrolního systému a je významným nástrojem kontinuálního zlepšování společnosti NET4GAS.

Pro každý rok je vypracován a schválen Plán interních auditů. V roce 2013 byly auditovány hlavní procesy v těchto sedmi oblastech: Stanovování a vyhodnocování cílů zaměstnanců, Rozhodovací proces „Udělat či koupit“ v údržbě, Prodej kapacit, Dispečink, Řízení nákladů v oblasti IT, Treasury a cash flow a Ochrana životního prostředí.

Výbor řízení rizik

Společnost NET4GAS přistupuje k řízení rizik s péčí řádného hospodáře. Proto i v roce 2013 zasedal a působil Výbor pro řízení rizik, poradní orgán jednatelů společnosti NET4GAS.

Do působnosti Výboru pro řízení rizik patří schvalování směrnic a interních předpisů v oblasti řízení finančních a operačních rizik, schvalování limitů jednotlivých rizik včetně limitů případných zajišťovacích transakcí a také projednávání a schvalování strategie řízení rizik. Úkolem tohoto výboru je rovněž pravidelné vyhodnocování rizikové situace společnosti NET4GAS a v případě hrozby rizikové události schválení koordinované akce na základě návrhu tzv. Risk Managera a vlastníka zodpovědného za řízení daného rizika.

Všechna rizika společnosti NET4GAS jsou průběžně identifikována, vyhodnocována z hlediska pravděpodobnosti výskytu a rozsahu možné škody a dále monitorována a vykazována. V roce 2013 patřila z důvodů příjmů a výdajů v cizích měnách nadále k nejvýznamnějším rizikům rizika měnová, jejichž dopad byl snižován prostřednictvím zajišťovacích finančních derivátů.

Výbor pro řízení rizik mohl v roce 2013 opět konstatovat, že celková identifikovaná rizika neohrožují finanční stabilitu společnosti NET4GAS.

Kodex chování

Compliance Officer i v roce 2013 sledoval dodržování Kodexu chování, který je jedním ze základních řídicích dokumentů společnosti NET4GAS. Roční zpráva o dodržování Kodexu chování nekonstatovala žádné zjištění ohledně porušení Kodexu.

Společnost NET4GAS si je vědoma své role ve společnosti a své odpovědnosti vůči zákazníkům a obchodním partnerům, jakož i vlastníkově a zaměstnancům. Proto se zavazuje k jasným zásadám, které tvoří rámec pro podnikatelské a společenské jednání, definovaný Kodexem chování. Chování společnosti NET4GAS a jejich zaměstnanců vychází z principů vlastní zodpovědnosti, upřímnosti, loajality a respektu vůči ostatním lidem a životnímu prostředí.

Společnost NET4GAS směřuje své úsilí především k poskytování požadovaných služeb zákazníkům a k dosažení odpovědného podnikatelského úspěchu. Adekvátního tržního výnosu pro jediného společníka lze trvale dosahovat pouze tehdy, bude-li společnost neustále usilovat o zvyšování kvality a výkonu.

Společnost NET4GAS se zavazuje dodržovat pravidla a předpisy v oblasti ochrany lidských práv, pracovních vztahů, ochrany životního prostředí a boje s korupcí, bude se chovat vždy v souladu se zákonem i nepsanými pravidly společenskými, kulturními či etickými, dodržuje též základní principy, z nichž vychází iniciativa Spojených národů „Global Compact“.

Veškerá tisková sdělení společnosti NET4GAS probíhají kompletně, věcně, obsahově správně, srozumitelně a aktuálně. Společnost NET4GAS respektuje profesionální nezávislost novinářů i médií.

Vzhledem ke svému významu pro ekonomiku a společnost si NET4GAS uvědomuje nutnost dialogu se zástupci státních orgánů a politických stran. Společnost NET4GAS se chová jako politicky a stranicky neutrální. Zároveň vyhledává dialog se skupinami, které jsou jejími aktivitami dotčeny nebo jejichž aktivity mají bezprostřední vliv na její podnikatelskou činnost.

Společnost NET4GAS chce vystupovat tak, aby svým jednáním ovlivnila další šíření zásad, které jsou v Kodexu chování zakotveny. Subjekty, s nimiž udržuje obchodní vztahy, jsou tudíž vyzývány, aby také přijaly pravidla Kodexu a považovaly je za svá vlastní.

Ombudsman a prevence podvodného jednání

Ombudsman je nezávislou funkcí, jejímž předmětem činnosti je především sběr podnětů a informací souvisejících s podvodným jednáním nebo jednáním, které je v rozporu s interními předpisy či případně zákony. Ombudsman tato podání vyhodnocuje a následně iniciuje vznik vyšetřovací komise, jejímž úkolem je nezávisle podání posoudit, vyhodnotit a navrhnout nápravná opatření. Na Ombudsmana se rovněž mohou obracet externí subjekty.

Pro společnost NET4GAS tuto roli vykonávala v roce 2013 externí právní kancelář. V roce 2013 nedošel k rukám Ombudsmana žádný podnět související s podvodným jednáním nebo jednáním, které je v rozporu s interními předpisy, či případně zákony.



Firemní filantropie

Nedílnou součástí dobré reputace moderní firmy je odpovědné chování k místní komunitě, životnímu prostředí, vlastníkům, dodavatelům či partnerům a v neposlední řadě svým zaměstnancům. A nedílnou součástí konceptu společensky odpovědné firmy je i firemní dárcovství.

Společnost NET4GAS si je vědoma své společenské odpovědnosti, a proto i v roce 2013 aktivně rozvíjela svou koncepci firemního dárcovství a sponzoringu, a to v oblastech:

- **NET4GAS Blíž přírodě: ochrana přírody a životního prostředí**
- **NET4GAS Blíž poznání: výchova, vzdělávání a výzkum**
- **NET4GAS Blíž regionům: komunitní rozvoj**
- **Companius: program podpory dobrovolných aktivit zaměstnanců**

NET4GAS Blíž přírodě

Společnost NET4GAS je spolehlivým a bezpečným provozovatelem přepravní plynárenské soustavy a rozvíjí odpovědnou politiku ochrany přírody a životního prostředí s ohledem na budoucí generace. Podnikání společnosti NET4GAS s otázkou ochrany přírody velmi úzce souvisí. Při stavbě i provozu svých plynárenských zařízení musí dbát na přísné ekologické normy. A na přírodu myslí i nad rámec zákonných povinností. Z tohoto principu vychází dlouhodobá strategie firemního dárcovství a sponzoringu realizovaná od roku 2007 v rámci programu NET4GAS Blíž přírodě. Společnost NET4GAS systematicky a dlouhodobě pomáhá projektům, pro které právě motto „Blíž přírodě“ představuje významnou součást trvale udržitelného rozvoje, a může být hrdá na to, že v dlouhodobém horizontu je největším nestátním firemním dárce v oblasti ochrany přírody v České republice.

NET4GAS: generální partner ČSOP

Generální partnerství Českého svazu ochránců přírody (ČSOP) se od zahájení spolupráce v roce 2007 drží stále své jasné vize. Tou je představování zajímavých přírodních lokalit veřejnosti s důrazem na pochopení důvodů jejich ochrany, a to poučnou i zábavnou formou.

V roce 2013 společnost NET4GAS s ČSOP zpřístupnila dalších šest přírodně cenných lokalit veřejnosti, za sedmileté partnerství již celkem 61. Odhadovaná návštěvnost lokalit zařazených do programu NET4GAS Blíž přírodě se pohybuje již kolem úctyhodných 75 000 osob ročně.

ČSOP myslí i na technický pokrok a stále náročnějšího návštěvníka. V roce 2013 tak vznikly kromě standardních prvků naučných stezek v lokalitách různé herní a interaktivní prvky pro děti i dospělé, poprvé byly na informačních tabulích jedné ze stezek využity interaktivní QR kódy pro chytré mobilní telefony, odkazující na podrobnější webové stránky k tomu vytvořené. Bylo také spuštěno pět pokladů v rámci populární mezinárodní hry Geocaching.

Lokality ČSOP zpřístupněné díky programu NET4GAS Blíž přírodě v roce 2013

Lačnovské šafrány

Termín otevření: 19. dubna 2013

Místo: Lačnov, okres Vsetín, kraj Zlínský

Silně ohrožený šafrán bělokvětý se v České republice vyskytuje jen na několika místech. V rámci projektu byly označeny čtyři nejpočetnější kolonie v obci Lačnov informačními tabulemi tak, aby byla veřejnost informována o mimořádné hodnotě šafránu, historii i nutných pravidlech chování na lokalitách jeho výskytu.

Umíř

Termín otevření: 17. srpna 2013

Místo: Trhomné, okres Plzeň-sever, kraj Plzeňský

Umíř je zaniklá osada na planině v rozsáhlém lesním komplexu přírodního parku Manětínská hornatina a má vysokou krajinářskou hodnotu. Projekt navazuje na předchozí snahy Základní organizace ČSOP BERKUT v rámci programu Blíž přírodě prezentovat přírodní parky v působnosti organizace a budovat bivačovací místa pro putující návštěvníky. V rámci nové naučné stezky bylo instalováno šest informačních tabulí, kryté posezení s možností přespání, zakrytí studen a roubený rumpál.

Pňovský luh

Termín otevření: 31. srpna 2013

Místo: Pňov – Předhradí, okres Kolín, kraj Středočeský

Pňovský luh je součástí největšího a nejzachovalejšího komplexu lužních lesů v Čechách. Naučná stezka, čítající deset zastavení na vzdálenosti 8,5 kilometru, interaktivní prvky pro děti i dospělé a nové lavičky, návštěvníky provede porosty místy až pralesovitého rázu s řadou hájových květin a tůní, které jsou pozůstatkem starého labského koryta před jeho regulací v 19. století a které slouží jako úkryt pro mnoho druhů živočichů. Část naučné stezky je sjízdná pro cyklisty, kteří se mohou napojit na Labskou cyklostezku.

Svatojánské proudy

Termín otevření: 15. října 2013

Místo: Štěchovice, okres Praha-západ, kraj Středočeský

Oblíbený turistický cíl výletníků má bohatou historii i krásnou přírodu. Původní naučná stezka byla ve velice špatném stavu a díky programu Blíž přírodě byla kompletně zrekonstruována. Je dlouhá 8,5 km a má 15 zastavení. Věnuje se okolní přírodě, životu v řece i na skalách a v oboře, vorařství, historii trampingu i obcím Štěchovice a Třebenice či stavbě přehrady. Pro děti jsou připravené čtyři interaktivní prvky, na trase jsou dvě nová odpočívadla a naučné cedule obsahují QR kódy.

Třemešské rybníky

Termín otevření: 22. října 2013

Místo: Dolní Studénky, okres Šumperk, kraj Olomoucký

U jednoho ze tří Třemešských rybníků, které jsou pozůstatkem rozvoje rybníkářství na severní Moravě v 17. stol., byla vybudována ptačí pozorovatelna s informačním panelem. Jedná se o soustavu rybníků, které jsou nezanedbatelným ekosystémem Šumperska. Není náhodou, že se zde pravidelně koná Vítání ptačího zpěvu a Podzimní festival ptactva.

Chodníček za sirnými studánkami

Termín otevření: 23. 10. 2013

Místo: Zádveřice-Raková, okres Zlín, kraj Zlínský

Sirné prameny jsou typickým a unikátním přírodním fenoménem východní Moravy. Několik téměř neznámých vyvěrá v Zádveřicích-Rakové. Projekt je přibližuje veřejnosti pomocí studánkového chodníčku, který spojuje pět minerálních pramenů vyvěrajících podél Horského potoka.

Pojďte s námi na výlet na www.blizprirode.cz!



Blíž přírodě:
Lačnovské šafrány



Blíž přírodě:
Umř



Blíž poznání:
prospěchová stipendia studentům



Blíž přírodě:
Pňovský luh



Blíž přírodě:
Svatojánské proudy



Blíž přírodě:
Soutěž SMOP



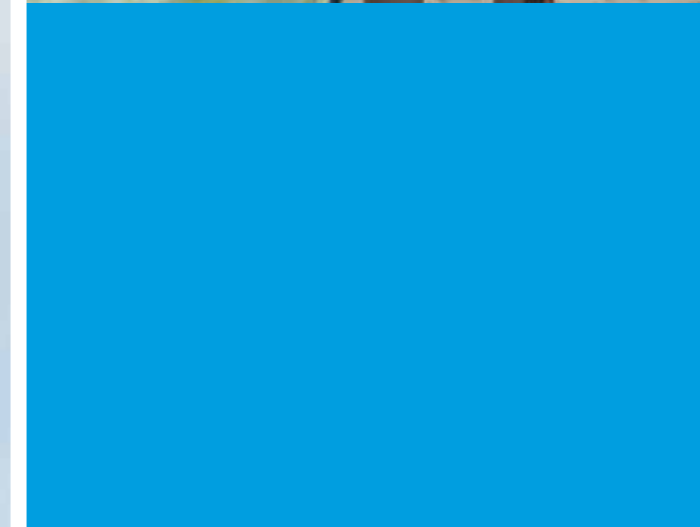
Blíž regionům:
vítězný projekt Špuntov



Blíž přírodě:
Svatojánské proudy



Blíž přírodě:
Třemešské rybníky



Zaměstnanci podpořili
záchranné stanice pro zvířata

Podpora Sdružení mladých ochránců přírody

Vést děti a mládež k blízkému vztahu k přírodě je v dnešní době čím dál složitější. Proto se společnost NET4GAS v roce 2013 rozhodla rozšířit program Blíž přírodě právě o podporu této cílové skupiny, a to partnerstvím přírodovědných soutěží Zlatý list a Ekologická olympiáda, pořádaných Sdružením mladých ochránců přírody ČSOP.

Zlatý list je celostátní přírodovědně-ekologická soutěž pro žáky základních škol a víceletých gymnázií. Jejím smyslem je především setkávání dětí s hlubším zájmem o přírodu, na kterém si formou soutěže mohou ověřit a porovnat své znalosti. Důraz neklade jen na teoretické „školní“ znalosti, ale také na aktivní práci v přírodě a pro přírodu. Ekologická olympiáda je celostátní soutěž středoškoláků zaměřená na porovnání znalostí a dovedností v oblasti ekologie, ochrany přírody a péče o životní prostředí. Její předností je zejména praktické využití znalostí a dovedností při řešení konkrétních problémů v terénu a rozvoj týmové spolupráce.

NET4GAS: generální partner projektů DAPHNE ČR

V červenci roku 2013 byl slavnostně zakončen za přítomnosti hejtmána Ústeckého kraje Oldřicha Bubenička projekt „Revitalizace rašelinišť v Krušných horách“, který od roku 2009 realizovalo občanské sdružení DAPHNE ČR – Institut aplikované ekologie v rámci programu NET4GAS Blíž přírodě. Na rašeliništích Cínovecký hřbet a U jezera, která byla v minulosti postižena negativními zásahy, a to jak průmyslu, tak výsadby, byly vybudovány dřevěné přehrážky, které zadržují v oblasti vodu. Díky postupnému zaplavování krajiny dojde v blízké době k znovuvyvoření přirozeného prostředí pro živočichy a rostliny, jakými jsou například silně ohrožené druhy tetřívky obecné či masožravá rosnatka okrouhlostá. Projekt představuje vybudovaná 14 kilometrů dlouhá naučná stezka. Vliv opatření bude nadále sledován.

Se sdružením DAPHNE společnost NET4GAS v roce 2013 dále pokračovala na projektu „Natura v zeleném, aneb Management evropsky významných lokalit ovlivněných vojenskou činností“, jehož cílem je, jak název napovídá, obnova přírodovědně cenných biotopů na lokalitách formovaných v minulosti vojenskými aktivitami. Plochy jsou pro svou kvalitu zařazeny do soustavy Natura 2000 jako evropsky významné lokality. Pilotní projekty byly zahájeny v roce 2012 v lokalitách Blšanský Chlum (okres Louny) a Načeratický kopec (okres Znojmo). Plnou podporu projektům vyjádřily veškeré dotčené subjekty, včetně Ústeckého i Jihomoravského kraje.

NET4GAS Blíž poznání

Druhý pilíř dárcovství a sponzoringu vychází ze zaměření společnosti NET4GAS na provozní dokonalost vykonávanou vzdělaným a kvalifikovaným týmem zaměstnanců. Trvale udržitelný rozvoj se neobejde bez kvalitní výchovy, vzdělání, výzkumu a vývoje, které proto společnost podporuje v programu NET4GAS Blíž poznání. Pomáhá tak desítkám mateřských, základních, středních i vysokých škol i dalším iniciativám. Snaží se tak budovat blízký vztah se studenty, který býval v minulosti opomíjen, následky čehož dnes negativně pocítuje český průmysl zejména u kvalifikovaných technických pozic.

V roce 2013 společnost NET4GAS dále rozvíjela generální partnerství Ústavu plynárenství, koksochemie a ochrany ovzduší Fakulty technologie ochrany prostředí Vysoké školy chemicko-technologické v Praze (VŠCHT) a partnerství Ústavu materiálového inženýrství Fakulty strojní Českého vysokého učení technického v Praze (ČVUT).

V srpnu roku 2013 předali zástupci společnosti NET4GAS mimořádná prospěchová stipendia třinácti studentům ČVUT, kteří vynikli svým odborným přínosem při řešení bakalářských, diplomových a doktorských prací či navrhli nebo zlepšili metodiku experimentů. Na VŠCHT následně v říjnu předali motivační prospěchová stipendia pěti výjimečným studentům magisterského studia.

Spolupráce pokračovala dále i v oblasti návrhů témat bakalářských, diplomových či disertačních prací, odborných přednášek a exkurzí pro studenty, při konzultacích studentských prací či v rámci programů Internship a Trainee (viz kapitola Lidské zdroje).

NET4GAS Blíž regionům

V neposlední řadě jako dobrý soused směřuje společnost NET4GAS svůj třetí program NET4GAS Blíž regionům do oblasti komunitního rozvoje ve všech lokalitách, ve kterých působí. Proto se mimo jiné v roce 2011 stala hlavním partnerem Nadace VIA v programu Místo, kde žijeme, a v roce 2013 rozhodla o jeho generálním partnerství.

V lednu roku 2013 byl hodnotící komisí zvolen nejlepší projekt turnusu 2011/2012. Vítězný projekt „Špuntov“ byl realizován v obci Francova Lhota, která leží ve Zlínském kraji, na samé hranici se Slovenskem. Na nevyužitém plácku vznikl odpočinkový prostor a originální dětské hřiště.

V dubnu roku 2013 byl vyhlášen již devátý ročník programu Místo, kde žijeme 2013/2014. Následně v září odborná hodnotící komise Nadace VIA, kde má společnost NET4GAS svého zástupce, vybrala pěti projektů, které mají za cíl během následujícího roku vybudovat či obnovit veřejně přístupná prostranství za účasti místních občanů. Každý z vybraných subjektů získal grant a navíc přístup k bezplatnému vzdělávání v oblasti komunitního plánování. Více informací najdete na www.nadacevia.cz.

Podpořené projekty s Nadací VIA v roce 2013

Obec Strmilov

Místo: Strmilov, okres Jindřichův Hradec, kraj Jihočeský
Projekt: Strmilov – pěkné místo k životu

My Activity, o.p.s.

Místo: Hlavní město Praha
Projekt: Komunitní zahrada Krejčárek

Občanské sdružení Nebovidská tvrz

Místo: Nebovidy, okres Kolín, kraj Středočeský
Projekt: Vraťme náves Nebovidům

Občanské sdružení Naše Chyšecko

Místo: Chyšky, okres Písek, kraj Jihočeský
Projekt: Úprava veřejného prostoru v obci Chyšky

NATVRDLÍ, o.s.

Místo: Velvary, okres Kladno, kraj Středočeský
Projekt: Velvarský Malovarák

Companius

Společnost NET4GAS cílí své firemní dárcovství nejen externě, ale také interně. Programem Companius pomáhá individuálním i týmovým projektům svých zaměstnanců, kteří se ve svém volném čase angažují v organizacích zaměřených na sport, kulturu či umění, výchovu a vzdělávání, sociální oblast nebo na ústřední oblast firemního dárcovství společnosti, ochranu přírody. V roce 2013 tak bylo podpořeno celkem 21 zaměstnanců, resp. neziskových organizací.

Zaměstnanci společnosti NET4GAS v roce 2013 dále předali darovací certifikáty pro sbírku Zvíře v nouzi ČSOP a programy sociální integrace o. p. s. Člověk v tísni, pro jejichž podporu měli možnost hlasovat v rámci průzkumu spokojenosti. Darovací certifikáty byly předány v prosinci v záchranné stanici AVES v Brandýsku u Kladna, kam se zaměstnanci vydali společně s dětmi z programů sociální integrace Člověka v tísni na exkurzi. Klíčem pro výběr projektů bylo, zda spadají do celkové strategie společenské angažovanosti společnosti NET4GAS, a to do programů Blíž přírodě a Blíž poznání.

Osoby odpovědné za výroční zprávu

Osoby odpovědné za výroční zprávu společnosti NET4GAS, s.r.o., za rok 2013

Čestně prohlašujeme, že údaje uvedené v této výroční zprávě odpovídají skutečnosti a žádné podstatné okolnosti nebyly opomenuty či zkresleny.

V Praze dne 4. března 2014



Andreas Rau
jednatel



Ing. Radek Benčík, MBA
jednatel

Účetní závěrka



Účetní závěrka

50 51

Rozvaha k 31. prosinci 2013 (v celých tisících Kč)

		31. 12. 2013		31. 12. 2012	
		Brutto	Korekce	Netto	Netto
AKTIVA CELKEM		75 886 920	- 18 285 860	57 601 060	58 267 967
B.	Dlouhodobý majetek	68 330 055	- 18 251 876	50 078 179	51 798 045
B. I.	Dlouhodobý nehmotný majetek	581 030	- 324 101	256 929	294 168
	1. Nehmotné výsledky výzkumu a vývoje	72 846	- 58 977	13 869	22 113
	2. Software	371 035	- 259 394	111 641	142 909
	3. Ocenitelná práva	6 569	- 5 450	1 119	3 233
	4. Jiný dlouhodobý nehmotný majetek	110 982	- 280	110 702	111 015
	5. Nedokončený dlouhodobý nehmotný majetek	19 598	0	19 598	14 898
B. II.	Dlouhodobý hmotný majetek	59 833 605	- 17 927 775	41 905 830	51 501 877
	1. Pozemky	198 645	0	198 645	199 721
	2. Stavby	53 851 522	- 13 959 064	39 892 458	42 525 551
	3. Samostatné movité věci a soubory movitých věcí	5 699 821	- 3 968 711	1 731 110	2 130 365
	4. Jiný dlouhodobý hmotný majetek	554	0	554	554
	5. Nedokončený dlouhodobý hmotný majetek	82 548	0	82 548	6 625 185
	6. Poskytnuté zálohy na dlouhodobý hmotný majetek	515	0	515	20 501
B. III.	Dlouhodobý finanční majetek	7 915 420	0	7 915 420	2 000
	1. Podíly – ovládaná osoba	7 915 420	0	7 915 420	2 000
C.	Oběžná aktiva	7 445 438	- 33 984	7 411 454	6 365 685
C. I.	Zásoby	82 746	- 33 190	49 556	39 241
	1. Materiál	82 746	- 33 190	49 556	39 241
C. III.	Krátkodobé pohledávky	6 370 433	- 794	6 369 639	5 965 646
	1. Pohledávky z obchodních vztahů	340 345	- 794	339 551	259 565
	2. Pohledávky – ovládaná nebo ovládající osoba	5 401 302	0	5 401 302	5 102 037
	3. Stát – daňové pohledávky	191 939	0	191 939	0
	4. Krátkodobé poskytnuté zálohy	9 153	0	9 153	11 489
	5. Dohadné účty aktivní	423 893	0	423 893	566 824
	6. Jiné pohledávky	3 801	0	3 801	25 731
C. IV.	Krátkodobý finanční majetek	992 259	0	992 259	360 798
	1. Peníze	239	0	239	291
	2. Účty v bankách	992 020	0	992 020	360 507
D. I.	Časové rozlišení	111 427	0	111 427	104 237
	1. Náklady příštích období	102 229	0	102 229	103 844
	2. Příjmy příštích období	9 198	0	9 198	393

		31. 12. 2013	31. 12. 2012
PASIVA CELKEM		57 601 060	58 267 967
A.	Vlastní kapitál	39 752 096	40 372 536
A. I.	Základní kapitál	31 792 965	31 792 965
	1. Základní kapitál	31 792 965	31 792 965
A. II.	Kapitálové fondy	467 900	28 732
	1. Ostatní kapitálové fondy	28 732	28 732
	2. Oceňovací rozdíly z přecenění majetku a závazků	439 168	0
A. III.	Rezervní fondy a ostatní fondy ze zisku	2 114 152	1 775 378
	1. Zákonný rezervní fond	2 114 152	1 775 378
A. IV.	Výsledek hospodaření minulých let	2 310 205	0
	1. Nerozdělený zisk minulých let	2 310 205	0
A. V.	Výsledek hospodaření běžného účetního období	3 066 874	6 775 461
B.	Cizí zdroje	17 842 556	17 883 077
B. I.	Rezervy	282 898	295 641
	1. Rezerva na daň z příjmů	0	10 745
	2. Ostatní rezervy	282 898	284 896
B. II.	Dlouhodobé závazky	15 815 874	16 118 092
	1. Závazky z obchodních vztahů	4 561	5 523
	2. Závazky – ovládaná nebo ovládající osoba	11 000 000	11 000 000
	3. Odložený daňový závazek	4 811 313	5 112 569
B. III.	Krátkodobé závazky	1 743 784	1 469 344
	1. Závazky z obchodních vztahů	430 096	412 321
	2. Závazky – ovládaná nebo ovládající osoba	484 035	0
	3. Závazky k zaměstnancům	28 384	51 423
	4. Závazky ze sociálního zabezpečení a zdravotního pojištění	12 540	15 981
	5. Stát – daňové závazky a dotace	116 059	202 489
	6. Krátkodobé přijaté zálohy	384 930	463 530
	7. Dohadné účty pasivní	164 047	230 748
	8. Jiné závazky	123 693	92 852
C. I.	Časové rozlišení	6 408	12 354
	1. Výdaje příštích období	6 408	7 584
	2. Výnosy příštích období	0	4 770

Výkaz zisku a ztráty (v celých tisících Kč)

		Skutečnost v účetním období	
		2013	2012
II.	Výkony	9 130 612	10 224 084
II.	1. Tržby za prodej vlastních výrobků a služeb	9 050 610	10 074 343
	2. Aktivace	80 002	149 741
B.	Výkonová spotřeba	1 485 359	907 851
B.	1. Spotřeba materiálu a energie	184 699	105 755
	2. Služby	1 300 660	802 096
+	Přidaná hodnota	7 645 253	9 316 233
C.	Osobní náklady	589 381	554 144
C.	1. Mzdové náklady	435 493	409 514
	2. Odměny členům orgánů společnosti a družstva	100	120
	3. Náklady na sociální zabezpečení a zdravotní pojištění	134 142	123 064
	4. Sociální náklady	19 646	21 446
D.	Daně a poplatky	10 600	16 023
E.	Odpisy dlouhodobého nehmotného a hmotného majetku	2 588 418	2 564 394
III.	Tržby z prodeje dlouhodobého majetku a materiálu	1 188	15 448
III.	1. Tržby z prodeje dlouhodobého majetku	590	15 278
	2. Tržby z prodeje materiálu	598	170
F.	Zůstatková cena prodaného dlouhodobého majetku a materiálu	7 653	28 083
F.	1. Zůstatková cena prodaného dlouhodobého majetku	7 041	27 960
	2. Prodaný materiál	612	123
G.	Změna stavu rezerv a opravných položek v provozní oblasti a komplexních nákladů	70 616	125 870
IV.	Ostatní provozní výnosy	34 755	41 290
H.	Ostatní provozní náklady	41 295	102 075
*	Provozní výsledek hospodaření	4 373 233	5 982 382
VIII.	Výnosy z krátkodobého finančního majetku	316	0
IX.	Výnosy z přecenění cenných papírů a derivátů	18 260	251 053
L.	Náklady z přecenění cenných papírů a derivátů	272 569	205 211
X.	Výnosové úroky	17 051	54 950
N.	Nákladové úroky	470 964	471 972
XI.	Ostatní finanční výnosy	244 899	234 394
O.	Ostatní finanční náklady	113 829	190 271
*	Finanční výsledek hospodaření	- 576 836	- 327 057

		Skutečnost v účetním období	
		2013	2012
Q.	Daň z příjmů za běžnou činnost	729 523	- 1 120 136
Q.	1. – splatná	962 342	1 319 145
	2. – odložená	- 232 819	- 2 439 281
**	Výsledek hospodaření za běžnou činnost	3 066 874	6 775 461
***	Výsledek hospodaření za účetní období	3 066 874	6 775 461
****	Výsledek hospodaření před zdaněním	3 796 397	5 655 325

Přehled o změnách vlastního kapitálu za rok končící 31. prosince 2013

	Základní kapitál	Zákonný rezervní fond	Oceňovací rozdíly z přecenění majetku	Ostatní kapitálové fondy	Nerozdělený zisk	Celkem
	(tis. Kč)	(tis. Kč)	(tis. Kč)	(tis. Kč)	(tis. Kč)	(tis. Kč)
Zůstatek k 1. lednu 2012	31 792 965	1 525 323	0	28 732	5 001 085	38 348 105
Příděl do rezervního fondu	0	250 055	0	0	- 250 055	0
Vyplacené podíly na zisku	0	0	0	0	- 4 751 030	- 4 751 030
Výsledek hospodaření za účetní období	0	0	0	0	6 775 461	6 775 461
Zůstatek k 1. lednu 2013	31 792 965	1 775 378	0	28 732	6 775 461	40 372 536
Příděl do rezervního fondu	0	338 774	0	0	- 338 774	0
Vyplacené podíly na zisku	0	0	0	0	- 4 126 482	- 4 126 482
Přecenění podílu v dceřiné společnosti	0	0	439 168	0	0	439 168
Výsledek hospodaření za účetní období	0	0	0	0	3 066 874	3 066 874
Zůstatek k 31. prosinci 2013	31 792 965	2 114 152	439 168	28 732	5 377 079	39 752 096

Přehled o peněžních tocích za rok končící 31. prosince 2013

	2013	2012
	(tis. Kč)	(tis. Kč)
Peněžní toky z provozní činnosti		
Účetní zisk z běžné činnosti před zdaněním	3 796 397	5 655 325
A.1 Úpravy o nepeněžní operace:		
A.1.1 Odpisy stálých aktiv	2 588 418	2 564 394
A.1.2 Změna stavu opravných položek a rezerv	70 616	125 863
A.1.3 Ztráta z prodeje stálých aktiv	6 451	12 862
A.1.4 Vyúčtované nákladové (+) a výnosové (-) úroky	453 913	417 022
A.1.5 Úpravy o ostatní nepeněžní operace	5 978	0
A.1.6 Změna reálné hodnoty finančních derivátů	77 504	- 214 850
A* Čistý peněžní tok z provozní činnosti před zdaněním a změnami pracovního kapitálu	6 999 277	8 560 436
A.2 Změny stavu nepeněžních složek pracovního kapitálu:		
A.2.1 Změna stavu pohledávek a přechodných účtů aktiv	- 354 475	2 343 313
A.2.2 Změna stavu krátkodobých závazků a přechodných účtů pasiv	- 122 863	- 51 662
A.2.3 Změna stavu zásob	- 43 505	- 414
A** Čistý peněžní tok z provozní činnosti před zdaněním	6 478 434	10 851 673
A.3 Úroky vyplacené	- 470 964	- 471 972
A.4 Úroky přijaté	8 335	56 189
A.5 Zaplacená daň z příjmů za běžnou činnost	- 1 140 902	- 1 142 933
A*** Čistý peněžní tok z provozní činnosti	4 874 903	9 292 957
Peněžní toky z investiční činnosti		
B.1 Výdaje spojené s nabytím stálých aktiv	- 301 358	- 3 842 255
B.2 Příjmy z prodeje stálých aktiv	590	15 278
B.3 Úložky u spřízněných osob (nad 3 měsíce)	- 5 401 302	0
B*** Čistý peněžní tok z investiční činnosti	- 5 702 070	- 3 826 977
Peněžní toky z finanční činnosti		
C.1 Změna stavu dlouhodobých a krátkodobých závazků	- 962	- 49 849
C.2 Změna stavu vlastního kapitálu:		
C.2.1 Vyplacené podíly na zisku	- 4 126 482	- 4 751 030
C*** Čistý peněžní tok z finanční činnosti	- 4 127 444	- 4 800 879
Čisté zvýšení / snížení peněžních prostředků a peněžních ekvivalentů	- 4 954 611	665 101
Stav peněžních prostředků a peněžních ekvivalentů na počátku roku	5 462 835	4 797 734
Stav peněžních prostředků a peněžních ekvivalentů na konci roku	508 224	5 462 835

Příloha účetní závěrky

za rok končící 31. prosince 2013

56

57

1. Všeobecné informace

Základní informace o Společnosti

NET4GAS, s.r.o. (dále „Společnost“) byla zapsána do obchodního rejstříku dne 29. června 2005 a její sídlo je v Praze 4 – Nusle, Na Hřebenech II 1718/8, Česká republika. Hlavním předmětem podnikání Společnosti je přeprava zemního plynu podle zákona č. 458/2000 Sb., o podmínkách podnikání a výkonu státní správy v energetických odvětvích a o změně některých zákonů. Identifikační číslo Společnosti je 272 60 364.

K 1. lednu 2013 došlo na základě Projektu rozdělení formou odštěpení sloučením, který byl uveřejněn ve sbírce listin, k přechodu části jmění společnosti NET4GAS, s.r.o. souvisejícího s propojovacím plynovodem „VTL plynovod DN 1400 – HPS Brandov – Rozvadov“ (dále jen „Gazela“) do společnosti BRAWA, a.s. Dne 15. ledna 2013 došlo ke spuštění provozu plynovodu Gazela.

Ke dni 2. srpna 2013 došlo ke změně jediného společníka, na základě smlouvy o převodu obchodního podílu. Jediným společníkem Společnosti se stala společnost NET4GAS Holdings, s.r.o.

Jednatelé:

k 31. prosinci 2013	k 31. prosinci 2012
Andreas Rau (od 1. prosince 2013)	Thomas Kleefuss (do 31. října 2013)
Ing. Radek Benčík	Ing. Radek Benčík

Složení dozorčí rady bylo následující:

k 31. prosinci 2013	Funkce
Radek Hromek	Člen
Ing. Jan Zaplatílek	Člen
Sebastien Sherman	Člen
Ralph Adrian Berg	Člen
Melchior Stahl	Člen
Jaroslava Korpancová	Člen

k 31. prosinci 2012	Funkce
Martin Friedrich Herrmann	Předseda
Dr. Martin Muhr	Místopředseda
Peter Terium	Člen
Andreas Böwing	Člen
Ing. Jan Zaplatílek	Člen
Radek Hromek	Člen

Dne 2. srpna 2013 došlo k zániku členství v dozorčí radě pana Herrmanna, Muhra, Terium a Böwinga. Stejný den došlo ke vzniku funkce členství v dozorčí radě panu Shermanovi, Bergovi, Stahlovi a paní Korpancové.

Společnost měla k 31. prosinci 2013 i 2012 pět prokuristů.

Společnost je členěna následujícím způsobem:

Nejvyšším orgánem Společnosti je valná hromada. Statutárním orgánem, který řídí činnost Společnosti a jedná jejím jménem, jsou jednatelé. Za Společnost mohou jednat také vždy dva prokuristé společně. Dozorčí rada je kontrolním orgánem Společnosti.

Správa Společnosti se člení do dvou resortů s následujícími názvy: Capacity & Finance a Asset Management.

2. Rozdělení formou odštěpení sloučením

Dne 11. října 2012 vyhotovily společnosti NET4GAS, s.r.o. a BRAWA, a.s. projekt rozdělení formou odštěpení sloučením s přechodem části jmění NET4GAS, s.r.o. do BRAWA, a.s. („Projekt“).

Rozdělením podle tohoto Projektu se rozumí odštěpení vymezené části jmění společnosti NET4GAS, s.r.o. (rozdělovaná společnost) přičemž odštěpovaná část jmění přešla na existující společnost BRAWA, a.s. Rozdělením nedošlo ke zrušení ani zániku rozdělované společnosti. Jediným společníkem rozdělované společnosti byla k datu rozdělení

RWE Gas International N.V. se sídlem v Nizozemském království, jediným akcionářem nástupnické společnosti byl NET4GAS, s.r.o.

Podle Projektu rozdělení došlo k odštěpení části jmění, tj. majetku a závazků společnosti NET4GAS, s.r.o., které nabyla společnost BRAWA, a.s. Odštěpovaná část jmění společnosti NET4GAS, s.r.o. byla v nástupnické společnosti BRAWA, a.s. vložena do Ostatních kapitálových fondů.

V rámci části jmění rozdělované společnosti, které bylo odštěpováno do společnosti BRAWA, a.s., bylo vlastnické právo rozdělované společnosti k propojovacímu plynovodu Gazela a majetek a závazky s ním související.

(Netto v tis. Kč)	Odštěpovaná část jmění (účetní hodnoty)
Dlouhodobý majetek	
Nehmotné výsledky výzkumu a vývoje	60
Pozemky	1 683
Stavby	1 269 624
Nedokončený dlouhodobý hmotný majetek	6 130 870
Poskytnuté zálohy na dlouh. hmotný majetek	19 946
Oběžný majetek	
Pohledávky z obchodních vztahů	266
Cizí zdroje	
Odložený daňový závazek	68 437
Závazky z obchodních vztahů	189 604
Dohadné účty pasivní	90 156
Celkem	7 074 252

Rozhodným dnem rozdělení byl 1. leden 2013. Přeměna byla zapsána do obchodního rejstříku dne 25. ledna 2013.

3. Účetní postupy

3.1. Základní zásady zpracování účetní závěrky

Účetní závěrka je sestavena v souladu s účetními předpisy platnými v České republice a je sestavena v historických cenách, kromě níže uvedených případů.

3.2. Dlouhodobý nehmotný majetek

Nehmotný majetek, jehož doba použitelnosti je delší než 1 rok a pořizovací cena převyšuje 60 tis. Kč za položku, je považován za dlouhodobý nehmotný majetek.

Nakoupený nehmotný majetek je prvotně vykázán v pořizovacích cenách, které zahrnují cenu pořízení a náklady s jeho pořízením související. Veškeré výdaje na výzkum jsou účtovány do nákladů. Výdaje na vývoj, jehož výsledky jsou určeny k obchodování, jsou aktivovány jako nehmotný majetek a vykázány v pořizovací ceně či v hodnotě budoucích ekonomických užitků, je-li nižší. Všechny ostatní výdaje na vývoj jsou účtovány do nákladů průběžně při jejich vzniku.

Dlouhodobý nehmotný majetek je odpisován metodou rovnoměrných odpisů na základě jeho předpokládané doby životnosti následujícím způsobem (pokud není ve smlouvě nebo licenčním ujednání uvedeno kratší, resp. delší období):

Dlouhodobý nehmotný majetek	Předpokládaná doba životnosti
Nehmotné výsledky výzkumu a vývoje	6 let
Software	3 roky
Ocenitelná práva	1,5 – 6 let
Jiný dlouhodobý nehmotný majetek	6 let

Odpisový plán je v průběhu používání dlouhodobého nehmotného majetku aktualizován na základě očekávané doby životnosti.

Pokud zůstatková hodnota aktiva přesahuje jeho odhadovanou zpětně ziskatelnou částku, je jeho zůstatková hodnota snížena na tuto částku prostřednictvím opravné položky. Zpětně ziskatelná částka je stanovena na základě očekávaných budoucích peněžních toků generovaných daným aktivem.

Technické zhodnocení dlouhodobého nehmotného majetku přesahující 40 tis. Kč za rok je aktivováno.

Společnost eviduje emisní povolenky v rámci ostatního dlouhodobého nehmotného majetku.

Emisní povolenky přidělené Národním alokačním plánem jsou zaúčtovány na účet Jiného dlouhodobého nehmotného majetku proti Stát – daňové závazky a dotace, k datu jejich připsání na účet v registru emisních povolenek v České Republice. Přidělené emisní povolenky jsou oceňovány reprodukční pořizovací cenou. Závazek z emisních povolenek je rozpouštěn do Ostatních provozních výnosů ve věcné a časové souvislosti s náklady.

Účtování spotřeby nakoupených emisních povolenek je prováděno na základě odborného odhadu skutečných emisí CO₂ za dané období. Pro účtování úbytků emisních povolenek používá Společnost metodu FIFO. O prodeji emisních povolenek je účtováno v rámci provozních výnosů ve výši prodejní ceny.

Pokud zůstatková hodnota emisních povolenek (v případě, že takové emisní povolenky Společnost k rozvahovému dni vlastní) k rozvahovému dni přesahuje jejich odhadovanou zpětně získatelnou částku, pak je k těmto emisním povolenkám tvořena opravná položka.

3.3. Dlouhodobý hmotný majetek

Hmotný majetek, jehož doba použitelnosti je delší než 1 rok a pořizovací cena převyšuje 10 tis. Kč za položku, je považován za dlouhodobý hmotný majetek.

Nakoupený dlouhodobý hmotný majetek je prvotně vykázan v pořizovacích cenách, které zahrnují cenu pořízení a náklady s jeho pořízením související. Dlouhodobý hmotný majetek vytvořený vlastní činností se oceňuje vlastními náklady.

Dlouhodobý hmotný majetek s výjimkou pozemků, které se neodepisují, je odpisován metodou rovnoměrných odpisů na základě jeho předpokládané doby životnosti následujícím způsobem:

Dlouhodobý hmotný majetek	Předpokládaná doba životnosti
Budovy a stavby	30–70 let
Stroje a zařízení	4–40 let
Inventář	4–8 let
Motorová vozidla	5–8 let

Odpisový plán je v průběhu používání dlouhodobého hmotného majetku aktualizován na základě očekávané doby životnosti.

Náklady na opravy a údržbu dlouhodobého hmotného majetku se účtují přímo do nákladů. Technické zhodnocení dlouhodobého hmotného majetku přesahující 40 tis. Kč za rok je aktivováno.

Pokud zůstatková hodnota aktiva přesahuje jeho odhadovanou zpětně získatelnou částku, je jeho zůstatková hodnota snížena na tuto částku prostřednictvím opravné položky. Zpětně získatelná částka je stanovena na základě očekávaných budoucích peněžních toků generovaných daným aktivem.

3.4. Dotace

Společnost účtuje o dotacích v okamžiku jejich přijetí, popř. v okamžiku, kdy je naprosto nezpochybnitelné, že dotace bude přijata, např. při přijetí dokumentu o schválení platby dotace.

Dotace přijaté na pořízení dlouhodobého majetku jsou v přehledu o peněžních tocích vykázané ve změně stavu krátkodobých závazků a přechodných účtů pasiv.

Dotace přijatá na pořízení dlouhodobého majetku včetně technického zhodnocení snižuje pořizovací cenu nebo vlastní náklady na pořízení.

3.5. Podíly v ovládaných osobách

Podíly v ovládaných osobách představují majetkové účasti ve společnostech, které jsou ovládané nebo řízené Společností (dále též „dceřiná společnost“).

Podíly v dceřiných společnostech jsou oceněny metodou ekvivalence. Podle této metody je majetková účast při pořízení oceněna pořizovací cenou, která je upravována na hodnotu odpovídající míře účasti Společnosti na vlastním kapitálu v dceřiné nebo přidružené společnosti k rozvahovému dni. Přecenění podílu metodou ekvivalence je účtováno proti vlastnímu kapitálu Společnosti.

3.6. Zásoby

Zásoby materiálu představují převážně zásoby náhradních dílů pro přepravní soustavu. Nakoupené zásoby jsou oceňovány pořizovací cenou sníženou o opravnou položku. Pořizovací cena zahrnuje veškeré náklady související s pořízením těchto zásob (zejména dopravné, clo, atd.). Pro úbytky nakoupených zásob užívá Společnost metodu váženého průměru.

Opravná položka k zásobám je tvořena na základě individuálního posouzení zásob.

3.7. Pohledávky

Pohledávky jsou vykázané v nominální hodnotě snížené o opravnou položku k pochybným pohledávkám. Opravná položka k pochybným pohledávkám je vytvořena na základě věkové struktury pohledávek a individuálního posouzení bonity dlužníků. Společnost nevytváří opravné položky k pohledávkám za spřízněnými stranami.

3.8. Peníze a peněžní ekvivalenty

Peněžní prostředky jsou peníze v hotovosti včetně cenin a peněžních prostředků na účtu včetně přečerpání běžného nebo kontokorentního účtu.

Peněžními ekvivalenty se rozumí krátkodobý likvidní finanční majetek, který je snadno a pohotově směnitelný za předem známou částku peněžních prostředků a u tohoto majetku se nepředpokládají významné změny hodnoty v čase. Za peněžní ekvivalenty jsou považovány peněžní úložky s nejvýše tříměsíční výpovědní lhůtou a likvidní dluhové cenné papíry k obchodování na veřejném trhu.

V rámci skupiny Společnost využívá tzv. cash-pooling. Pohledávka resp. závazek, vzniklá(y) z titulu cash-poolingu je vykazována(a) v rámci přehledu o peněžních tocích jako součást položky Peníze a peněžní ekvivalenty, pokud je splatná(y) do tří měsíců po skončení účetního období. V případě, že závazek vzniklý z titulu cash-poolingu představuje formu financování Společnosti, není pro účely přehledu o peněžních tocích považován za Peníze a peněžní ekvivalenty.

Společnost sestavila přehled o peněžních tocích s využitím nepřímé metody.

3.9. Přepočtení cizích měn

Transakce prováděné v cizích měnách jsou přepočteny a zaúčtovány fixním kursem určeným Společností vždy k 1. dni měsíce.

Zůstatky peněžních aktiv, pohledávek a závazků vedených v cizích měnách byly přepočteny devizovým kursem zveřejněným Českou národní bankou k rozvahovému dni. Všechny kurzové zisky a ztráty z přepočtu peněžních aktiv, pohledávek a závazků jsou účtovány do výkazu zisku a ztráty.

3.10. Finanční deriváty

Finanční deriváty zahrnují měnové obchody, futures na úrokovou míru, FRA, měnové a úrokové swapy, měnové a úrokové opce a ostatní finanční deriváty jsou nejprve zachyceny v rozvaze v pořizovací ceně a následně přeceňovány na reálnou hodnotu. Reálné hodnoty jsou odvozeny z tržních cen, z modelů diskontovaných peněžních toků nebo modelů pro oceňování opcí. Všechny deriváty jsou vykazovány v položce jiné pohledávky, mají-li pozitivní reálnou hodnotu, nebo v položce jiné závazky, je-li jejich reálná hodnota pro Společnost záporná.

Změny reálné hodnoty finančních derivátů k obchodování jsou vykázány jako výnosy či náklady z přecenění cenných papírů a derivátů.

3.11. Tržby

Společnost vykazuje jako výkony zejména tržby za přepravu plynu v rámci či přes území České republiky.

Tržby jsou zaúčtovány k datu poskytnutí služeb a jsou vykázány po odečtení slev a daně z přidané hodnoty.

3.12. Leasing

Požizovací cena majetku získaného formou finančního nebo operativního leasingu není aktivována do dlouhodobého majetku. Leasingové splátky jsou účtovány do nákladů rovnoměrně po celou dobu trvání leasingu. Budoucí leasingové splátky, které nejsou k rozvahovému dni splatné, jsou vykázány v příloze k účetní závěrce, ale nejsou zachyceny v rozvaze.

3.13. Rezervy

Společnost tvoří rezervy na krytí svých závazků nebo výdajů, u nichž je pravděpodobné, že nastanou, je znám jejich účel, avšak není přesně známa jejich výše, nebo časový rozvrh úhrady. Rezervy však nejsou tvořeny na běžné provozní výdaje nebo na výdaje přímo související s budoucími příjmy.

Společnost vytváří rezervu na budoucí závazek z daně z příjmů snížený o uhrazené zálohy na daň z příjmů. Pokud zálohy na daň z příjmů převyšují předpokládanou daň, je příslušný rozdíl vykázán jako krátkodobá pohledávka.

3.14. Úrokové náklady

Veškeré úrokové náklady jsou účtovány do nákladů. Dlouhodobé závazky nejsou diskontovány.

3.15. Zaměstnanecké požitky

K financování státního důchodového pojištění hradí Společnost pravidelné odvody do státního rozpočtu. Společnost také poskytuje svým zaměstnancům penzijní připojištění prostřednictvím příspěvků do nezávislých penzijních fondů.

3.16. Odložená daň

Odložená daň se vykazuje u všech přechodných rozdílů mezi zůstatkovou hodnotou aktiva nebo závazku v rozvaze a jejich daňovou hodnotou. Odložená daňová pohledávka je zaúčtována, pokud je pravděpodobné, že ji bude možné daňově uplatnit v budoucnosti.

3.17. Spřízněné strany

Spřízněnými stranami Společnosti se rozumí:

- strany, které přímo nebo nepřímo mohou uplatňovat rozhodující vliv u Společnosti, a společnosti, kde tyto strany mají rozhodující nebo podstatný vliv,
- strany, které přímo nebo nepřímo mohou uplatňovat podstatný vliv u Společnosti,
- členové statutárních, dozorčích a řídicích orgánů Společnosti, nebo její mateřské společnosti a osoby blízké těmto osobám, včetně společností, kde tito členové a osoby mají podstatný nebo rozhodující vliv,
- dceřiné společnosti.

Významné transakce a zůstatky se spřízněnými stranami jsou uvedeny v poznámkách 14 a 15.

3.18. Následné události

Dopad událostí, které nastaly mezi rozvahovým dnem a dnem sestavení účetní závěrky, je zachycen v účetních výkazech v případě, že tyto události poskytly doplňující informace o skutečnostech, které existovaly k rozvahovému dni.

V případě, že mezi rozvahovým dnem a dnem sestavení účetní závěrky došlo k významným událostem představujícím skutečnosti, které nastaly po rozvahovém dni, jsou důsledky těchto událostí popsány v příloze účetní závěrky, ale nejsou zaúčtovány v účetních výkazech.

4. Dlouhodobý nehmotný majetek

(tis. Kč)	31. prosince 2012	Vliv přeměny	1. ledna 2013	Přírůstky / přeúčtování	Vyřazení	31. prosince 2013
Požizovací cena						
Nehmotné výsledky výzkumu a vývoje	83 447	- 75	83 372	399	- 10 925	72 846
Software	330 928	0	330 928	52 648	- 12 541	371 035
Ocenitelná práva	6 419	0	6 419	150	0	6 569
Jiný dlouhodobý nehmotný majetek	0	0	0	8 442	0	8 442
Nedokončený majetek	14 898	0	14 898	4 700	0	19 598
Emisní povolenky	111 015	0	111 015	1 492	- 9 967	102 540
Celkem	546 707	- 75	546 632	67 831	- 33 433	581 030
Oprávký						
Nehmotné výsledky výzkumu a vývoje	- 61 334	15	- 61 319	- 8 583	10 925	- 58 977
Software	- 188 019	0	- 188 019	- 83 916	12 541	- 259 394
Ocenitelná práva	- 3 186	0	- 3 186	- 2 264	0	- 5 450
Jiný dlouhodobý nehmotný majetek	0	0	0	- 280	0	- 280
Celkem	- 252 539	15	- 252 524	- 95 043	23 466	- 324 101
Zůstatková hodnota	294 168	- 60	294 108			256 929

(tis. Kč)	1. ledna 2012	Přírůstky	Přeúčtování	Vyřazení	31. prosince 2012
Požizovací cena					
Nehmotné výsledky výzkumu a vývoje	75 978	0	7 469	0	83 447
Software	271 832	0	59 508	- 412	330 928
Ocenitelná práva	3 022	0	3 397	0	6 419
Nedokončený majetek	21 820	63 299	- 70 221	0	14 898
Emisní povolenky	97 632	36 157	0	- 22 774	111 015
Poskytnuté zálohy	0	153	- 153	0	0
Celkem	470 284	99 609	0	- 23 186	546 707
Oprávký					
Nehmotné výsledky výzkumu a vývoje	- 52 529	- 8 805	0	0	- 61 334
Software	- 117 663	- 70 769	0	413	- 188 019
Ocenitelná práva	- 1 211	- 1 975	0	0	- 3 186
Celkem	- 171 403	- 81 549	0	413	- 252 539
Zůstatková hodnota	298 881				294 168

V roce 2012 a 2013 Společnost nenakupovala ani neprodávala žádné emisní povolenky.

5. Dlouhodobý hmotný majetek

(tis. Kč)	31. prosince 2012	Vliv přeměny	1. ledna 2013	Přírůstky / přeúčtování	Vyřazení	31. prosince 2013
Požizovací cena						
Pozemky	199 721	- 1 683	198 038	1 225	- 618	198 645
Budovy a stavby	54 719 714	- 1 341 885	53 377 829	482 278	- 8 585	53 851 522
Samostatné movité věci a soubory movitých věcí	5 558 277	0	5 558 277	294 266	- 152 722	5 699 821
Jiný dlouhodobý hmotný majetek	554	0	554	0	0	554
Nedokončený majetek	6 625 185	- 6 130 870	494 315	- 411 767	0	82 548
Poskytnuté zálohy	20 500	- 19 946	554	- 39	0	515
Celkem	67 123 951	- 7 494 384	59 629 567	365 963	- 161 925	59 833 605
Oprávký a opravné položky						
Budovy a stavby	- 12 120 862	72 261	- 12 048 601	- 1 806 548	8 585	- 13 846 564
Samostatné movité věci a soubory movitých věcí	- 3 427 912	0	- 3 427 912	- 693 521	152 722	- 3 968 711
Opravná položka ke stavbám	- 73 300	0	- 73 300	- 44 200	5 000	- 112 500
Celkem	- 15 622 074	72 261	- 15 549 813	- 2 544 269	166 307	- 17 927 775
Zůstatková hodnota	51 501 877	- 7 422 123	44 079 754			41 905 830

(tis. Kč)	1. ledna 2012	Přírůstky	Přeúčtování	Vyřazení	31. prosince 2012
Požizovací cena					
Pozemky	181 263	0	24 825	- 6 367	199 721
Budovy a stavby	53 004 223	5 335	1 792 686	- 82 531	54 719 713
Samostatné movité věci a soubory movitých věcí	5 204 397	0	358 506	- 4 626	5 558 277
Jiný dlouhodobý hmotný majetek	554	0	0	0	554
Nedokončený majetek	4 945 888	3 491 555	- 1 812 258	0	6 625 185
Poskytnuté zálohy	329 601	54 659	- 363 759	0	20 501
Celkem	63 665 926	3 551 549	0	- 93 524	67 123 951
Oprávký a opravné položky					
Budovy a stavby	- 10 346 554	- 1 833 112	0	58 804	- 12 120 862
Samostatné movité věci a soubory movitých věcí	- 2 779 525	- 653 031	0	4 644	- 3 427 912
Opravná položka ke stavbám	- 9 300	- 73 300	0	9 300	- 73 300
Celkem	- 13 135 379	- 2 559 443	0	72 748	- 15 622 074
Zůstatková hodnota	50 530 547				51 501 877

Přírůstky dlouhodobého hmotného majetku v průběhu roku 2012 jsou spojené především s výstavbou plynovodu Gazela.

Informace o ručení za bankovní úvěry mateřské společnosti NET4GAS Holdings, s.r.o., jsou uvedeny v poznámce 17.

6. Podíly v ovládaných osobách

31. prosince 2013	Počet akcií	Nominální hodnota	Požizovací cena (tis. Kč)	Účetní hodnota (tis. Kč)	Podíl na základním kapitálu (%)	Výsledek hospodaření v roce 2013 (tis. Kč)	Vlastní kapitál (tis. Kč)	Příjem z dividend v roce 2013 (tis. Kč)
Tuzemské								
BRAWA, a.s.	402 000	1 000 Kč	7 476 252	7 915 420	100	439 395	7 915 420	0
Celkem				7 915 420				0
Opravná položka		0						
Zůstatková hodnota				7 915 420				

31. prosince 2012	Počet akcií	Nominální hodnota	Požizovací cena (tis. Kč)	Účetní hodnota (tis. Kč)	Podíl na základním kapitálu (%)	Výsledek hospodaření v roce 2012 (tis. Kč)	Vlastní kapitál (tis. Kč)	Příjem z dividend v roce 2012 (tis. Kč)
Tuzemské								
BRAWA, a.s.	2 000	1 000 Kč	2 000	2 000	100	- 190	1 773	0
Celkem				2 000				0
Opravná položka		0						
Zůstatková hodnota				2 000				

Ke dni 27. října 2010 byla na základě notářského zápisu založena společnost BRAWA, a.s. se sídlem Na Hřebenech II 1718/8, Praha – Nusle. Na základě usnesení Městského soudu v Praze byla společnost zapsána do obchodního rejstříku vedeného u Městského soudu v Praze oddíl B, vložka 16622. Usnesení nabylo právní moci dne 10. listopadu 2010. Jediným akcionářem je NET4GAS, s.r.o.

K 1. lednu 2013 došlo na základě Projektu rozdělení formou odštěpení sloučením, který byl uveřejněn ve sbírce listin, k přechodu části jmění společnosti NET4GAS, s.r.o. souvisejícího s propojovacím plynovodem „VTL plynovod DN 1400 – HPS Brandov – Rozvadov“ (dále jen „Gazela“) do společnosti BRAWA, a.s. Hodnota odštěpeného jmění činila 7 074 252 tis. Kč.

Dne 15. ledna 2013 došlo ke spuštění provozu plynovodu Gazela.

Ke dni 25. ledna 2013 došlo k zápisu navýšení základního kapitálu Společnosti BRAWA, a.s. o 400 000 tis. Kč.

7. Pohledávky

(tis. Kč)	31. prosince 2012	Vliv přeměny	1. ledna 2013	31. prosince 2013
Pohledávky z obchodních vztahů				
– do splatnosti	256 593	- 266	256 327	337 841
– po splatnosti	3 525	0	3 525	2 504
Pohledávky z obchodních vztahů celkem	260 118	- 266	259 852	340 345
Dohadné účty aktivní	566 824	0	566 824	423 893
Ostatní pohledávky	5 139 257	0	5 139 257	5 606 194
Ostatní pohledávky celkem	5 139 257	0	5 139 257	5 606 194
Opravná položka k pochybným pohledávkám	- 553	0	- 553	- 794
Zůstatková hodnota krátkodobých pohledávek	5 965 646	- 266	5 965 380	6 369 638
Zůstatková hodnota pohledávek celkem	5 965 646	- 266	5 965 380	6 369 638

Žádná z pohledávek nemá splatnost delší než 5 let. Informace o ručení za bankovní úvěry poskytnuté mateřské společnosti NET4GAS Holdings, s.r.o. jsou uvedeny v poznámce 17.

Ostatní pohledávky k 31. prosinci 2013 zahrnují především pohledávky z Cash-poolingu vůči společnosti NET4GAS Holdings, s.r.o. ve výši 5 401 302 tis. Kč (k 31. prosinci 2012: 5 102 037 tis. Kč vůči RWE Transgas, a.s. (od 1. ledna 2013 změnila společnost název na RWE Supply&Trading CZ, a.s.)). Daňové pohledávky k 31. prosinci 2013 jsou ve výši 191 939 tis. Kč (k 31. prosinci 2012: 0 Kč). Dále pohledávky z finančních derivátů ve výši 2 480 tis. Kč (k 31. prosinci 2012: 17 900 tis. Kč).

8. Vlastní kapitál

Do 2. srpna 2013 byla Společnost 100% vlastněna společností RWE Gas International N.V., zapsanou v Nizozemském království a mateřskou společností skupiny byla RWE Aktiengesellschaft, zapsaná ve Spolkové republice Německo.

Od 2. srpna 2013 je Společnost ve výlučném vlastnictví společnosti NET4GAS Holdings, s.r.o., zapsané v České republice, která je zároveň mateřskou společností skupiny.

Zákonný rezervní fond je tvořen ze zisku Společnosti podle zákona a nelze jej rozdělit mezi společníky, ale lze jej použít výhradně k úhradě ztrát.

Dne 5. dubna 2013 jediný společník schválil účetní závěrku Společnosti za rok 2012 a rozhodl o rozdělení zisku ve výši 6 775 461 tis. Kč. Vyplacené dividendy činily 4 126 482 tis. Kč.

9. Rezervy

(tis. Kč)	Ostatní rezervy	Daň z příjmů snížená o zálohy	Celkem
Počáteční zůstatek k 1. lednu 2012	223 286	0	223 286
Tvorba rezerv	125 873	10 745	136 618
Zrušení rezerv	- 34 323	0	- 34 323
Použití rezerv	- 29 940	0	- 29 940
Konečný zůstatek k 31. prosinci 2012	284 896	10 745	295 641
Tvorba rezerv	68 591	0	68 591
Zrušení rezerv	- 659	- 5 978	- 11 404
Použití rezerv	- 69 930	- 4 767	- 69 930
Konečný zůstatek k 31. prosinci 2013	282 898	0	282 898

Výpočet daně z příjmů a odložené daně je uveden v poznámce 12 Daň z příjmů.

Ostatní rezervy představují zejména rezervy na restrukturalizaci, rezervu na zaměstnanecké požitky a rezervy na odstupné a podílový program.

Zálohy na daň z příjmu ve výši 1 136 160 tis. Kč zaplacené Společností k 31. prosinci 2013 (k 31. prosinci 2012: 1 307 683 tis. Kč) byly započteny s rezervou na daň z příjmu ve výši 968 320 tis. Kč vytvořené k 31. prosinci 2013 (k 31. prosinci 2012: 1 318 428 tis. Kč).

10. Závazky

(tis. Kč)	31. prosince 2012	Vliv přeměny	1. ledna 2013	31. prosince 2013
Závazky				
z obchodních vztahů – do splatnosti	412 321	- 189 604	222 717	430 096
Závazky z obchodních vztahů celkem	412 321	- 189 604	222 717	430 096
Krátkodobé přijaté zálohy	463 530	0	463 530	384 930
Dohadné účty pasivní	230 748	- 90 156	140 592	164 047
Ostatní závazky: – do splatnosti	362 745	0	362 745	764 711
Krátkodobé závazky celkem	1 469 344	- 279 760	1 189 584	1 743 784
Závazky z obchodních vztahů	5 523	0	5 523	4 561
Dlouhodobé půjčky ²	11 000 000	0	11 000 000	11 000 000
Odložený daňový závazek ¹	5 112 569	- 68 437	5 044 132	4 811 313
Dlouhodobé závazky celkem	16 118 092	- 68 437	16 049 655	15 815 874
Krátkodobé a dlouhodobé závazky celkem	17 587 436	- 348 197	17 239 239	17 559 658

1 viz poznámka 12 Daň z příjmů

2 viz poznámka 15 Transakce se spřízněnými stranami

Krátkodobé přijaté zálohy představují zejména přijaté zálohy za přepravu plynu.

Ostatní krátkodobé závazky k 31. prosinci 2013 zahrnují především závazky z finančních derivátů ve výši 94 033 tis. Kč (k 31. prosinci 2012: 31 261 tis. Kč), přijaté dotace od Evropské komise na základě jejího rozhodnutí o poskytnutí finanční pomoci na projekty společného zájmu v oblasti transevropských energetických sítí. V roce 2013 to byla finanční pomoc ve výši 7 229 tis. Kč na Akci č. 2011-G190/11-ENER/11/TEN-E – SI2.636400 (k 31. prosinci 2012: 0 Kč). V roce 2012 to byla dotace od Evropské komise na základě jejího rozhodnutí o poskytnutí finanční pomoci v oblasti nařízení (ES) č. 663/2009 pro propojení elektrizačních a plynárenských soustav ve výši 17 544 tis. Kč na Akci č. EEPR-2009-INTg-RF-CZ-02 – SI2.564516, která byla v roce 2013 ukončena. Dále závazky z Cash-poolingu vůči dceřiné společnosti BRAWA, a.s. ve výši 484 035 tis. Kč (k 31. prosinci 2012: 0 Kč). Dále ostatní závazky ve výši 179 414 tis. Kč (k 31. prosinci 2012: 313 252 tis. Kč).

K datu sestavení účetní závěrky Společnost evidovala na účtu zúčtování daní a dotací zůstatek ve výši 102 540 tis. Kč (2012: 106 245 tis. Kč), který odpovídá účetní hodnotě emisních povolenek nespoteřovaných k tomuto datu.

Dlouhodobé závazky z obchodních vztahů jsou tvořeny dlouhodobými pozastávkami ve výši 4 561 tis. Kč (k 31. prosinci 2012: 5 523 tis. Kč).

Společnost nemá k 31. prosinci 2013 a 2012 žádné závazky po splatnosti.

Společnost nemá žádné závazky po splatnosti ze sociálního nebo zdravotního pojištění ani žádné ostatní závazky po splatnosti k finančním úřadům či jiným státním institucím.

Výše uvedené závazky nebyly zajištěny žádným majetkem Společnosti a nemají splatnost delší než 5 let kromě poskytnutého úvěru od mateřské společnosti NET4GAS Holdings, s.r.o., který je splatný nejpozději 23. prosince 2021.

Celková výše závazků nezahrnutých v rozvaze, která vychází z uzavřených smluv o operativním pronájmu k 31. prosinci 2013, činila 47 898 tis. Kč (k 31. prosinci 2012: 74 770 tis. Kč).

11. Finanční deriváty

Reálná hodnota finančních derivátů je vykázána v položce „Ostatní pohledávky“, pokud je pro Společnost kladná, nebo v položce „Ostatní závazky“, pokud je záporná:

(tis. Kč)	31. prosince 2013			31. prosince 2012		
	Reálná hodnota		Nominální hodnota	Reálná hodnota		Nominální hodnota
	Kladná	Záporná		Kladná	Záporná	
Měnové forwardy	2 480	- 91 031	2 247 322	17 044	- 31 082	3 364 839
Měnové swapy	0	- 3 002	437 977	580	- 179	298 668
Deriváty určené k obchodování celkem	2 480	- 94 033		17 624	- 31 261	

Nominální hodnota představuje netto vyjádření celkového objemu uzavřených transakcí. Nominální hodnoty derivátů byly převedeny do CZK kurzy ČNB k 31. prosinci 2013.

Změna reálné hodnoty derivátů k obchodování je vykázána ve výkazu zisku a ztráty.

Společnost má finanční deriváty, které slouží v souladu se strategií řízení rizik Společnosti jako efektivní zajišťovací nástroj. Společnost nepoužívá zajišťovací účetnictví. Tyto deriváty jsou proto vykázány ve výše uvedené tabulce jako deriváty určené k obchodování.

12. Daň z příjmů

Daňový náklad zahrnuje:

(tis. Kč)	2013	2012
Splatnou daň (19 %)	968 320	1 318 428
Odloženou daň	- 232 819	- 2 439 281
Úpravu daňového nákladu předchozího období podle skutečně podaného daňového přiznání a dodatečně podaných daňových přiznání	- 5 978	717
Celkem daňový náklad	729 523	- 1 120 136

Splatná daň byla vypočítána následovně:

(tis. Kč)	2013	2012
Zisk před zdaněním	3 796 397	5 655 325
Položky snižující základ daně	- 301 966	- 362 913
Rozdíly mezi účetními a daňovými odpisy	1 471 775	1 477 546
Neuznatelné náklady	140 653	193 752
Dary	- 10 439	- 24 612
Daňový základ	5 096 420	6 939 098
Daň z příjmů právnických osob ve výši 19 %	968 320	1 318 428

Odložená daň byla vypočtena s použitím sazby daně 19 % (daňová sazba pro roky 2013 a následující).

V roce 2012 došlo ke změně odhadu v odložené dani spočívající v uplatňování rozdílného přístupu k odpisům jako daňově uznatelné položce.

Odloženou daňovou pohledávku (+) / závazek (-) lze analyzovat následovně:

(tis. Kč)	31. prosince 2012	Vliv přeměny	1. ledna 2013	31. prosince 2013
Odložený daňový závazek z titulu:				
Rozdíl účetní a daňové zůstatkové hodnoty majetku	- 5 166 781	68 437	- 5 098 344	- 4 871 440
Odložený daňový závazek celkem	- 5 166 781	68 437	- 5 098 344	- 4 781 440
Odložená daňová pohledávka z titulu:				
Ostatní rezervy a opravné položky	54 212	0	54 212	60 128
Odložená daňová pohledávka celkem	54 212	0	54 212	60 128
Čistá odložená daňová pohledávka (+) / závazek (-)	- 5 112 569	68 437	- 5 044 132	- 4 811 313

13. Tržby

Výnosy z provozní činnosti:

(tis. Kč)	2013	2012
Přeprava		
– zahraniční zákazníci	6 957 827	623 864
– tuzemští zákazníci	2 013 173	9 400 553
Jiné – tuzemsko	79 610	49 926
Tržby za prodej vlastních výrobků a služeb celkem	9 050 610	10 074 343
Aktivace	80 002	149 741
Tržby z prodeje dlouhodobého majetku a materiálu	1 188	15 448
Ostatní provozní výnosy	34 755	41 290
Výnosy z provozní činnosti celkem	9 166 555	10 280 822

V roce 2012 Společnost realizovala značnou část výkonů pro konečné zákazníky v zahraničí přes tuzemskou společnost v rámci skupiny RWE.

14. Zaměstnanci

	2013	2012
Počet členů statutárních orgánů, kteří jsou zaměstnanci	2	3
Průměrný přepočtený počet ostatních členů vedení	12	12
Průměrný přepočtený počet ostatních zaměstnanců	514	550
Počet zaměstnanců celkem	528	565

Vedení Společnosti zahrnuje jednatele a ostatní ředitele, kteří jsou jim přímo podřízeni.

(tis. Kč)	Vedení	Ostatní	Celkem
2013			
Mzdové náklady a odměny	92 657	342 836	435 493
Odměny členům orgánů Společnosti	100	0	100
Náklady na sociální zabezpečení	12 439	121 703	134 142
Ostatní sociální náklady	354	19 291	19 646
Osobní náklady celkem	105 550	483 830	589 381
2012			
Mzdové náklady a odměny	63 728	345 786	409 514
Odměny členům orgánů Společnosti	120	0	120
Náklady na sociální zabezpečení	7 392	115 672	123 064
Ostatní sociální náklady	370	21 076	21 446
Osobní náklady celkem	71 610	482 534	554 144

Ostatní transakce s vedením Společnosti jsou popsány v poznámce 15 Transakce se spřízněnými stranami.

15. Transakce se spřízněnými stranami

V této poznámce jsou uvedeny všechny významné transakce se spřízněnými stranami.

Společnost se podílela na těchto transakcích se spřízněnými stranami:

(tis. Kč)	2013	2012
Nákup/náklady		
BRAWA, a.s. (pronájem plynovodu, úroky) ^{2,1}	675 970	0
NET4GAS Holdings, s.r.o (úroky) ²	194 706	0
RWE Supply & Trading CZ, a.s. (plyn, služby, úroky) ¹	464 155	641 379
RWE Interní služby, s.r.o. (majetek, služby) ¹	49	813
Ostatní společnosti skupiny RWE ¹	7 653	284 064
Nákupy a náklady celkem	1 342 533	926 256
Prodej – přeprava tranzitní a vnitrostátní		
RWE Supply & Trading CZ, a.s. ¹	1 258 306	7 988 039
Regionální distribuční společnosti skupiny RWE ¹	494 324	1 021 298
Prodej – přeprava tranzitní a vnitrostátní celkem	1 752 630	9 009 337
Prodej – ostatní		
BRAWA, a.s. (služby, majetek) ^{2,1}	45 280	0
NET4GAS Holdings, s.r.o. (služby, úroky) ²	24 299	0
RWE Supply & Trading CZ, a.s. (služby, úroky) ¹	4 856	54 789
RWE Gas Storage, s.r.o. (služby, majetek) ¹	3 540	7 187
Ostatní společnosti skupiny RWE ¹	1 552	383 772
Ostatní prodeje celkem	79 527	445 748

1 V roce 2013 jsou zahrnuty transakce se spřízněnými stranami ve skupině RWE realizované do 2. srpna 2013 (datum prodeje Společnosti novému vlastníkovu).

2 Od 2. srpna 2013 jsou zahrnuty transakce se spřízněnými stranami ve skupině NET4GAS Holdings, s.r.o.

Společnost RWE Transgas, a.s. změnila 1. ledna 2013 název na RWE Supply & Trading CZ, a.s.

Společnost vykazovala tyto zůstatky se spřízněnými stranami:

(tis. Kč)	31. prosince 2013	31. prosince 2012
Pohledávky z obchodního styku		
RWE Transgas, a.s.	0	143 081
Ostatní společnosti skupiny RWE	0	591
BRAWA, a.s.	16 813	0
Pohledávky z obchodního styku celkem	16 813	143 672
Poskytnuté zálohy		
Ostatní společnosti skupiny RWE	0	681
Poskytnuté zálohy celkem	0	681
Dohadné účty aktivní		
RWE Transgas, a.s.	0	382 171
RWE Gas Storage, s.r.o.	0	17 892
Ostatní společnosti skupiny RWE	0	101 703
BRAWA, a.s.	192	0
NET4GAS Holdings, s.r.o.	15 190	0
Dohadné účty aktivní celkem	15 382	501 766
Pohledávky z Cash-poolingu		
RWE Transgas, a.s.	0	5 102 037
NET4GAS Holdings, s.r.o.	5 401 302	0
Pohledávky z Cash-poolingu celkem	5 401 302	5 102 037
Pohledávky celkem	5 433 497	5 748 156

(tis. Kč)	31. prosince 2013	31. prosince 2012
Závazky z obchodního styku		
RWE Transgas, a.s.	0	33 888
Ostatní společnosti skupiny RWE	0	3 635
BRAWA, a.s.	74 142	0
Závazky z obchodního styku celkem	74 142	37 523
Přijaté zálohy		
RWE Transgas, a.s.	0	307 679
Ostatní společnosti skupiny RWE	0	91 701
Přijaté zálohy celkem	0	399 380
Dohadné účty pasivní		
Ostatní společnosti skupiny RWE	0	3 738
BRAWA, a.s.	57 459	0
Dohadné účty pasivní celkem	57 459	3 738
Závazky z Cash-poolingu		
BRAWA, a.s.	484 035	0
Závazky z Cash-poolingu celkem	484 035	0
Ostatní závazky		
RWE Transgas, a.s. (úvěr, ostatní)	0	11 008 050
RWE Key Account, s.r.o.	0	1 688
NET4GAS Holdings, s.r.o.	11 000 000	0
Ostatní závazky celkem	11 000 000	11 009 738
Závazky celkem	11 615 636	11 450 379

Pohledávky a závazky z obchodního styku vznikly za podmínek obvyklých v běžném obchodním styku.

Ostatní závazky představují především úvěr ve výši 11 000 000 tis. Kč. Úvěr byl v roce 2011 poskytnut společností RWE Transgas, a.s., a dne 2. srpna 2013 byl úvěr převeden na společnost NET4GAS Holdings, s.r.o. Úvěr je dle smlouvy splatný nejpozději 23. prosince 2021 a úroková míra činila 4,22 %.

Členům vedení Společnosti jsou k dispozici služební vozidla s pořizovací hodnotou v celkové výši 12 186 tis. Kč (2012: 12 582 tis. Kč).

Zahraničním členům vedení Společnosti bylo hrazeno nájemné služebních bytů, které v roce 2013 činilo 749 tis. Kč (2012: 1 021 tis. Kč).

Vedoucím zaměstnancům byl vytvořen dlouhodobý prémieový program, na který byla v roce 2013 vytvořena rezerva ve výši 12 508 tis. Kč (2012: 10 518 tis. Kč).

Kromě výše uvedeného nebylo v průběhu roku 2013 a 2012 společníkovi, členům statutárních a dozorčích orgánů a ostatním členům vedení Společnosti poskytnuto žádné další plnění ani v peněžní ani v naturální formě.

16. Smluvní závazky

Společnost má k 31. prosinci 2013 smluvně zajištěné budoucí investiční závazky zejména v souvislosti s projektem Optimus v celkové výši 46 442 tis. Kč (k 31. prosinci 2012: 393 411 tis. Kč zejména v souvislosti s výstavbou plynovodu Gazela).

Neinvestiční smluvní závazky Společnosti vyplývající převážně ze služeb:

(tis. Kč)	31. prosince 2013	31. prosince 2012
Splatné do 1 roku	730 171	730 170
Splatné v období 1 – 5 let	763 860	789 943
Smluvní závazky ze služeb celkem	1 494 031	1 520 113

17. Potenciální závazky

Banka vystavila za Společnost záruky vůči třetím stranám, které k 31. prosinci 2013 byly ve výši 49 491 tis. Kč (2012: 48 700 tis. Kč).

Dále Společnost eviduje potenciální závazky vyplývající z ručení za bankovní úvěry, které byly poskytnuty mateřské společnosti NET4GAS Holdings, s.r.o., které k 31. prosinci 2013 činí 26 449 289 tis. Kč.

Vedení Společnosti si není vědomo žádných jiných potenciálních závazků Společnosti k 31. prosinci 2013 a 2012.

18. Přehled o peněžních tocích

Peníze a peněžní ekvivalenty uvedené v přehledu o peněžních tocích zahrnují:

(tis. Kč)	31. prosince 2013	31. prosince 2012
Ceniny	239	291
Účty v bankách	992 020	360 507
Pohledávka (+) / závazek (-) z Cash-poolingu ¹	- 484 035	5 102 037
Peníze a peněžní ekvivalenty celkem	508 224	5 462 835

¹ Pohledávky z cash-poolingu k 31. prosinci 2013 představují úločky na dobu delší než 3 měsíce, a proto nejsou zahrnuty do přehledu o peněžních tocích.

19. Následné události

Po rozvahovém dni nedošlo k žádným událostem, které by měly významný dopad na účetní závěrku k 31. prosinci 2013.

10. února 2014



Andreas Rau
jednatel



Ing. Radek Benčík, MBA
jednatel

Zpráva dozorčí rady

Dozorčí rada společnosti NET4GAS, s.r.o., (dále jen „Společnost“) soustavně monitorovala podnikatelskou činnost Společnosti, její výsledky a výkon působnosti jednatelů z hlediska jejich pravomocí a odpovědností. Dozorčí rada na svých šesti řádných zasedáních a třech mimořádných zasedáních v roce 2013 byla vždy usnášeníschopná a jednala o veškerých záležitostech, za něž je odpovědná, v souladu s příslušnými právními předpisy, Zakladatelskou listinou Společnosti a rozhodnutími přijatými jediným společníkem v působnosti valné hromady. Jednatelé Společnosti poskytli své komentáře ke všem záležitostem, o nichž dozorčí rada jednala.

Při výkonu své dozorčí činnosti nezaznamenala dozorčí rada nic, co by bylo v rozporu s obecně platnými právními předpisy, Zakladatelskou listinou Společnosti nebo rozhodnutími jediného společníka jednajícího v působnosti valné hromady.

Dozorčí rada přezkoumala roční účetní závěrku Společnosti za obchodní rok 2013, Zprávu o podnikatelské činnosti a Zprávu o vztazích mezi propojenými osobami.

V souladu s výrokem auditora došla dozorčí rada k závěru, že účetní závěrka podává věrný a poctivý obraz finanční pozice Společnosti k 31. prosinci 2013, jejího hospodaření a peněžních toků za rok 2013 v souladu s českými účetními předpisy. Dozorčí rada doporučuje valné hromadě schválit roční účetní závěrku zpracovanou ke dni 31. prosince 2013 a návrh jednatelů na rozdělení zisku za rok 2013.

Dne 23. srpna 2013 dozorčí rada na svém řádném zasedání projednala a vzala na vědomí odstoupení pana Thomase Kleefuše z funkce jednatele Společnosti a schválila zánik jeho funkce k 31. říjnu 2013. Na svém mimořádném zasedání dne 31. října 2013 dozorčí rada jmenovala na uvolněné místo pana Andrease Raua jednatelem Společnosti s účinností od 1. prosince 2013. Dne 27. listopadu 2013 dozorčí rada na svém mimořádném zasedání jmenovala pana Václava Hrachy třetím jednatelem Společnosti s účinností od 1. března 2014.

Během roku 2013 došlo ve složení dozorčí rady k následujícím změnám:

Dne 2. srpna 2013 rezignovali na své členství v dozorčí radě pánové Martin Friedrich Herrmann, Dr. Martin Muhr, Peter Terium a Andreas Böwing. Novými členy dozorčí rady se s účinností od 2. srpna 2013 stali Ralph Adrian Berg, Jaroslava Korpancová, Sebastien Sherman a Melchior Stahl. Pan Radek Hromek a Ing. Jan Zaplatílek byli členy dozorčí rady po celou dobu roku 2013.

Dozorčí rada děkuje všem zaměstnancům za práci odvedenou pro Společnost v roce 2013.

V Praze dne 28. února 2014



Jaroslava Korpancová
za dozorčí radu NET4GAS, s.r.o.

76

77

Zpráva o vztazích mezi propojenými osobami

Vzhledem k tomu, že společnost NET4GAS, s.r.o., (dále jen „Společnost“) neuzavřela coby ovládaná osoba ovládací smlouvu, která by byla účinná v roce 2013, zpracovali jednatelé Společnosti v souladu s § 66a zákona č. 513/1991 Sb., obchodní zákoník (dále jen „Obchodní zákoník“), ve znění platném ke konci účetního období, za které je zpráva zpracovávána, a § 82 zákona č. 90/2012 Sb., zákon o obchodních korporacích, tuto zprávu o vztazích mezi Společností a ovládacími osobami a mezi Společností a ostatními osobami ovládanými stejnými ovládacími osobami (dále jen „propojené osoby“) za rok 2013, pokud jsou tyto propojené osoby Společnosti známy. Zpráva je nedílnou součástí výroční zprávy Společnosti za rok 2013 a společníci Společnosti mají možnost se s ní seznámit ve stejné lhůtě a za stejných podmínek jako s účetní závěrkou.

1. Ovládací osoby

V účetním období končícím 31. prosince 2013 byla Společnost ovládána následujícími osobami:

a) přímo do 2. srpna 2013

RWE Gas International N.V., se sídlem 5211AK 's-Hertogenbosch, Willemsplein 4, Nizozemské království, registrační číslo 34168241 (dále jen „RWE GI“), která byla jediným společníkem Společnosti.

b) nepřímo do 2. srpna 2013

RWE Aktiengesellschaft, se sídlem Opernplatz 1, 45128 Essen, Spolková republika Německo (dále jen „RWE AG“), která byla jediným akcionářem společnosti RWE GI.

c) přímo od 2. srpna 2013

NET4GAS Holdings, s.r.o., se sídlem Na hřebenech II 1718/8, Nusle, 140 00 Praha 4, IČ 291 35 001, zapsaná v obchodním rejstříku vedeném Městským soudem v Praze, oddíl C, vložka 202655 (dále jen „NET4GAS Holdings“), která se na základě smlouvy o převodu obchodního podílu, uzavřené dne 2. srpna 2013 mezi NET4GAS Holdings (do 8. srpna 2013 pod původní obchodní firmou HYX Czech, s.r.o.) a RWE GI stala jediným společníkem Společnosti.

d) nepřímo od 2. srpna 2013

Společnosti (i) Allianz Infrastructure Czech HoldCo II S.à r.l., se sídlem L-2450 Luxembourg, 14, boulevard F.D. Roosevelt, Lucemburské velkovévodství, registrační číslo B 175770 a (ii) Borealis Novus Parent B.V., se sídlem 1011PZ Amsterdam, Muiderstraat 9, Nizozemské království, registrační číslo 57412243, když každá je společníkem NET4GAS Holdings s obchodním podílem ve výši 50 % a ve smyslu ust. § 66a odst. 4 Obchodního zákoníku, jsou společně ovládacími osobami vůči společnosti NET4GAS Holdings.

2. Další propojené osoby

Společnost požádala výše uvedené ovládací osoby o zaslání seznamu ostatních osob, které byly v posledním účetním období ovládány stejnými ovládacími osobami. Na základě sdělení ovládacích osob a ostatních informací jednatelům dostupných vyhotovili jednatelé Společnosti tuto zprávu.

Struktura vztahů mezi ovládacími osobami a ovládanou osobou a dalšími propojenými osobami je uvedena v příloze č. 1 této zprávy o vztazích.

3. Úloha ovládané osoby a způsob a prostředky ovládání

Společnost v roce 2013 provozovala svou činnost jako nezávislý provozovatel přepravní soustavy v souladu s ust. § 58b a násl. zákona č. 458/2000 Sb., energetického zákona (dále jen „Energetický zákon“) a jako taková vykonávala svou činnost nezávisle na ovládajících a ostatních propojených osobách.

NET4GAS Holdings, jakožto ovládající osoba, vykonávala vůči Společnosti práva a povinnosti v souladu s právními předpisy, zejména Obchodním zákoníkem a Energetickým zákonem.

4. Smlouvy uzavřené mezi Společností a propojenými osobami

V posledním účetním období byly mezi Společností a ovládajícími nebo propojenými osobami uzavřeny smlouvy uvedené v příloze č. 2 této zprávy o vztazích. Plněním těchto smluv, i smluv uzavřených v minulých účetních obdobích, které byly účinné i v posledním účetním období a jejichž přehled tvoří přílohu č. 3 této zprávy o vztazích, nevznikla Společnosti žádná újma. Z tohoto důvodu nebylo zapotřebí zajišťovat úhrady újmy nebo uzavírat smlouvy o jejich úhradě. Hodnota plnění a protiplnění v účetním období mezi propojenými osobami je uvedena v poznámce 15 přílohy účetní závěrky k 31. prosinci 2013.

5. Jednání učiněná v posledním účetním období na popud nebo v zájmu ovládajících nebo propojených osob, která se týkala majetku přesahujícího 10 % vlastního kapitálu Společnosti zjištěného podle poslední účetní závěrky

a) období do 2. srpna 2013

V období od 1. ledna 2013 do 2. srpna 2013 neučinila Společnost na popud nebo v zájmu ovládajících nebo propojených osob žádná jednání s výjimkou smluv uvedených v článku 4. této zprávy o vztazích.

b) období od 2. srpna 2013

V období od 2. srpna 2013 do 31. prosince 2013 Společnost kromě uzavření smluv uvedených v článku 4. této zprávy o vztazích učinila na popud nebo v zájmu ovládajících nebo propojených osob jednání uvedená v příloze č. 4 této zprávy o vztazích.

6. Neexistence újm

Společnosti v účetním období končícím 31. prosince 2013 nevznikla žádná újma ze smluv s ovládajícími nebo propojenými osobami ani z jiných jednání nebo opatření učiněných v zájmu nebo na popud těchto osob, jejichž uzavření nebo přijetí se uskutečnilo v posledním či předcházejících účetních obdobích.

7. Výhody a nevýhody plynoucí ze vztahů mezi propojenými osobami

Ze vztahů mezi ovládajícími a propojenými osobami plynula v účetním období roku 2013 pro Společnost (stejně jako pro všechny ostatní společnosti patřící do příslušné skupiny) výhoda spočívající v zajištění vyšší úrovně finanční stability, což bylo a je, mimo jiné, důležité také pro další rozvoj a fungování celé skupiny.

8. Důvěrnost informací

V této zprávě o vztazích nejsou uváděny údaje, které jsou předmětem obchodního tajemství Společnosti.

9. Závěr

Tato zpráva o vztazích byla jednatelem společnosti schválena dne 19. února 2014 a byla předložena k přezkoumání dozorčí radě a auditorovi Společnosti, který ověřuje účetní závěrku ve smyslu zvláštního zákona.

V Praze dne 19. února 2014



Andreas Rau
jednatel



Ing. Radek Benčík, MBA
jednatel

Příloha č. 1:
Struktura vztahů mezi ovládajícími a propojenými osobami v posledním účetním období

80

81

a) Struktura vztahů v období od 1. ledna do 2. srpna 2013

RWE Aktiengesellschaft	
100,00 %	RWE Beteiligungsverwaltung Ausland GmbH
	98,00 % RWE East, s.r.o.
	51,00 % EČS – Elektrárna Čechy-Střed, a.s.
100,00 %	RWE Gas International N.V.
	100,00 % RWE Česká republika a.s.
	100,00 % RWE Zákaznické služby, s.r.o.
	100,00 % RWE Interní služby, s.r.o.
	100,00 % RWE Gas Storage, s.r.o.
	100,00 % RWE Gas Slovensko, s.r.o.
	100,00 % RWE Energo, s.r.o.
	85,00 % KA Contracting SK, s.r.o.
	98,20 % TEPLo Rumburk, s.r.o.
	65,04 % RWE Grid Holding, a.s.
	100,00 % RWE Distribuční služby, s.r.o.
	100,00 % RWE GasNet, s.r.o.
	100,00 % JMP Net, s.r.o.
	100,00 % SMP Net, s.r.o.
	100,00 % VČP Net, s.r.o.
	49,00 % RWE Service CZ, s.r.o.
	100,00 % RWE Supply & Trading CZ, a.s.
	100,00 % RWE Energie, a.s.
	100,00 % RWE Key Account CZ, s.r.o.
	100,00 % NET4GAS, s.r.o.
	100,00 % BRAWA, a.s.
	100,00 % Východočeská plynárenská, a.s.
	100,00 % Severomoravská plynárenská, a.s.
	100,00 % Jihomoravská plynárenská, a.s.
	100,00 % JMP DS, s.r.o.
	100,00 % RWE Gas Transit, s.r.o.
2,00 %	RWE East, s.r.o.
1,00 %	RWE IT Czech s.r.o.

b) Struktura vztahů v období od 2. srpna 2013 do 31. prosince 2013

Allianz Infrastructure Czech HoldCo II S.à r.l. (50,00 %) a Borealis Novus Parent B.V. (50,00 %)	
100,00 %	NET4GAS Holdings, s.r.o.
	100,00 % NET4GAS, s.r.o.
	100,00 % BRAWA, a.s.

Příloha č. 2:
**Smlouvy uzavřené mezi Společnostmi a ovládajícími
nebo propojenými osobami v posledním účetním období**

Smluvní strana	Smluvní typ / předmět smlouvy	Počet
RWE Energie, a.s.	Kupní smlouva / pozemky	1
RWE GasNet, s.r.o. (vícestranná smlouva)	Dohoda o ochraně důvěrnosti informací	1
RWE GasStorage, s.r.o.	Smlouva o součinnosti a úhradě nákladů na její provedení	1
RWE GasStorage, s.r.o.	Smlouva o poskytování služeb přeskladňování plynu	1
RWE GasStorage, s.r.o.	Smlouva o připojení k přepravní soustavě	1
RWE GasStorage, s.r.o.	Kupní smlouva / pozemky	2
RWE GasStorage, s.r.o.	Smlouva o budoucí smlouvě o zřízení věcného břemene	1
RWE GasStorage, s.r.o.	Smlouva o zřízení věcného břemene	1
RWE Zákaznické služby, s.r.o.	Dodatek č. 1 ke Smlouvě o poskytování služeb v oblasti Call centra	1
RWE Key Account CZ, s.r.o.	Dodatek č. 5 ke Smlouvě o dodávce elektřiny	1
RWE Key Account CZ, s.r.o.	Dodatek č. 6 ke Smlouvě o dodávce elektřiny	1
VČP Net, s.r.o.	Smlouva o podmínkách provozu propojených soustav	1
RWE Supply&Trading CZ, a.s.	Dodatek č. 4 ke Smlouvě o poskytování úvěrů	1
RWE Supply&Trading CZ, a.s.	Dohoda o předčasném ukončení poskytnutého úvěru	1
RWE Supply&Trading CZ, a.s.	Dohoda o zrušení Projektu rozdělení	1
RWE Supply&Trading CZ, a.s.	Kupní smlouva / nábytek	1
RWE Supply&Trading CZ, a.s.	Smlouva o dodávce plynu pro rok 2013_II /Gas Purchase Contract (2013-II)	1
RWE Supply&Trading CZ, a.s.	Smlouva o převodu RWE Supply&Trading CZ, a.s. – GAZPROM EXPORT Transfer Agreement	1
RWE Supply&Trading CZ, a.s., HYX Czech, s.r.o. (vícestranná smlouva)	Business Interest Sale Framework Agreement	1
BRAWA, a.s.	Smlouva o úpisu akcií	1
BRAWA, a.s.	Smlouva o poskytnutí úvěrů	1
BRAWA, a.s.	Smlouva č. ZBA/2013/14 o poskytování Reálného jednosměrného cash pooling	1
BRAWA, a.s.	Smlouva o postoupení pohledávky mezi BRAWA, a.s., a NET4GAS, s.r.o.	1
BRAWA, a.s.	Dodatek č. 1 ke Smlouvě o poskytování vybraných služeb	1
BRAWA, a.s.	Objednávka	1
NET4GAS Holdings, s.r.o., BRAWA, a.s. (vícestranná smlouva)	Dodatek č. 1 ke Smlouvě č. ZBA/2013/14 o poskytování Reálného jednosměrného cash pooling	1
NET4GAS Holdings, s.r.o.	Smlouva č. TBA/2013/16 o poskytování Reálného jednosměrného cash pooling	1
NET4GAS Holdings, s.r.o.	Smlouva č. TBA/2013/15 o poskytování Reálného jednosměrného cash pooling	1
NET4GAS Holdings, s.r.o.	Smlouva o poskytnutí úvěrů	1
NET4GAS Holdings, s.r.o.	Garanční smlouva	1
NET4GAS Holdings, s.r.o.	Dodatek č. 1 ke Garanční smlouvě	1

82

83

Příloha č. 3:
**Smlouvy uzavřené mezi Společnostmi a ovládajícími nebo propojenými osobami
v předcházejících účetních obdobích a účinné v roce 2013**

Smluvní strana	Smluvní typ / předmět smlouvy	Počet
RWE Transgas, a.s.*	Projekt rozdělení	1
RWE Transgas, a.s.*	Smlouva o přepravě plynu (Umbrella Agreement)	1

* Dne 1. ledna 2013 změnila společnost název z RWE Transgas, a.s., na RWE Supply & Trading CZ, a.s.

Příloha č. 4:
**Jednání učiněná v posledním účetním období na popud
nebo v zájmu ovládajících nebo propojených osob**

Ovládající nebo propojená osoba	Předmět jednání	Počet
NET4GAS Holdings, s.r.o.	Smlouva o zřízení zástavního práva	12
NET4GAS Holdings, s.r.o.	Dodatek č. 1 ke Smlouvě o zřízení zástavního práva k pohledávkám z obchodních smluv	1
NET4GAS Holdings, s.r.o.	Dodatek č. 2 ke Smlouvě o zřízení zástavního práva k pohledávkám z obchodních smluv	1
NET4GAS Holdings, s.r.o.	Dohoda o zániku zástavního práva	5
NET4GAS Holdings, s.r.o.	Listina o přistoupení dlužníka	1
NET4GAS Holdings, s.r.o.	Listina o přistoupení	1
NET4GAS Holdings, s.r.o.	Zpráva o poskytnutí Finanční asistence	3

Zpráva auditora k účetní závěrce

84

85



Zpráva nezávislého auditora společníkovi společnosti NET4GAS, s.r.o.

Ověřili jsme přiloženou účetní závěrku společnosti NET4GAS, s.r.o., identifikační číslo 272 60 364, se sídlem Praha – Nusle, Na Hřebenech II 1718/8 (dále „Společnost“), tj. rozvahu k 31. prosinci 2013, výkaz zisku a ztráty, přehled o změnách vlastního kapitálu a přehled o peněžních tocích za rok 2013 a přílohu, včetně popisu podstatných účetních pravidel a dalších vysvětlujících informací (dále „účetní závěrka“).

Odpovědnost statutárního orgánu Společnosti za účetní závěrku

Statutární orgán Společnosti odpovídá za sestavení účetní závěrky podávající věrný a poctivý obraz v souladu s českými účetními předpisy a za takové vnitřní kontroly, které považuje za nezbytné pro sestavení účetní závěrky tak, aby neobsahovala významné nesprávnosti způsobené podvodem nebo chybou.

Úloha auditora

Naší úlohou je vydat na základě provedeného auditu výrok k této účetní závěrce. Audit jsme provedli v souladu se zákonem o auditorech platným v České republice, Mezinárodními standardy auditu a souvisejícími aplikačními doložkami Komory auditorů České republiky. V souladu s těmito předpisy jsme povinni dodržovat etické požadavky a naplánovat a provést audit tak, abychom získali přiměřenou jistotu, že účetní závěrka neobsahuje významné nesprávnosti.

Audit zahrnuje provedení auditorských postupů, jejichž cílem je získat důkazní informace o částkách a informacích uvedených v účetní závěrce. Výběr auditorských postupů závisí na úsudku auditora, včetně posouzení rizika významné nesprávnosti údajů uvedených v účetní závěrce způsobené podvodem nebo chybou. Při posuzování těchto rizik auditor zohledňuje vnitřní kontroly Společnosti relevantní pro sestavení účetní závěrky podávající věrný a poctivý obraz. Cílem tohoto posouzení je navrhnout vhodné auditorské postupy, nikoli vyjádřit se k účinnosti vnitřních kontrol Společnosti. Audit též zahrnuje posouzení vhodnosti použitých účetních pravidel, přiměřenosti účetních odhadů provedených vedením i posouzení celkové prezentace účetní závěrky.

Jsme přesvědčeni, že získané důkazní informace poskytují dostatečný a vhodný základ pro vyjádření našeho výroku.

PricewaterhouseCoopers Audit, s.r.o., Hvězdova 1734/2c, 140 00 Praha 4, Česká republika
T: +420 251 151 111, F: +420 251 156 111, www.pwc.com/cz

PricewaterhouseCoopers Audit, s.r.o., se sídlem Hvězdova 1734/2c, 140 00 Praha 4, IČ: 40765521, zapsaná v obchodním rejstříku vedeném Městským soudem v Praze, oddíl C, vložka 3637 a v seznamu auditorských společností u Komory auditorů České republiky pod oprávněním číslo 021.



Výrok

Podle našeho názoru účetní závěrka podává věrný a poctivý obraz finanční pozice Společnosti k 31. prosinci 2013, jejího hospodaření a peněžních toků za rok 2013 v souladu s českými účetními předpisy.

10. února 2014

zastoupená

Reinhard Langenhövel
partner

Ing. Milan Zelený
statutární auditor, oprávnění č. 2319

Zpráva auditora k výroční zprávě a zprávě o vztazích mezi propojenými osobami

86

87



Zpráva nezávislého auditora společníkovi společnosti NET4GAS, s.r.o.

Ověřili jsme účetní závěrku společnosti NET4GAS, s.r.o., identifikační číslo 272 60 364, se sídlem Na Hřebenech II 1718/8, Praha 4 (dále „Společnost“) za rok 2013 uvedenou ve výroční zprávě na stranách 50–75, ke které jsme dne 10. února 2014 vydali výrok uvedený na stranách 84–85 výroční zprávy.

Zpráva o výroční zprávě

Ověřili jsme soulad ostatních informací obsažených ve výroční zprávě Společnosti za rok 2013 s účetní závěrkou, která je obsažena v této výroční zprávě na stranách 50–75. Za správnost výroční zprávy odpovídá statutární orgán Společnosti. Naším úkolem je vydat na základě provedeného ověření výrok o souladu výroční zprávy s účetní závěrkou.

Úloha auditora

Ověření jsme provedli v souladu s Mezinárodními standardy auditu a související aplikační doložkou Komory auditorů České republiky. V souladu s těmito předpisy jsme povinni naplánovat a provést ověření tak, abychom získali přiměřenou jistotu, že ostatní informace obsažené ve výroční zprávě, které popisují skutečnosti, jež jsou též předmětem zobrazení v účetní závěrce, jsou ve všech významných ohledech v souladu s příslušnou účetní závěrkou. Jsme přesvědčeni, že provedené ověření poskytuje přiměřený podklad pro vyjádření našeho výroku.

Výrok

Podle našeho názoru jsou ostatní informace uvedené ve výroční zprávě Společnosti za rok 2013 ve všech významných ohledech v souladu s výše uvedenou účetní závěrkou.

Statutární orgán Společnosti odpovídá za správu a údržbu integrity internetových stránek Společnosti. Naší úlohou není posouzení těchto záležitostí, a proto neneseme žádnou odpovědnost za případné změny ve výroční zprávě, ke kterým mohlo dojít následně po jejím prvotním zveřejnění na internetových stránkách Společnosti.

PricewaterhouseCoopers Audit, s.r.o., Hvězdova 1734/2c, 140 00 Praha 4, Česká republika
T: +420 251 151 111, F: +420 251 156 111, www.pwc.com/cz

PricewaterhouseCoopers Audit, s.r.o., se sídlem Hvězdova 1734/2c, 140 00 Praha 4, IČ: 40765521, zapsaná v obchodním rejstříku vedeném Městským soudem v Praze, oddíl C, vložka 3637 a v seznamu auditorů společností u Komory auditorů České republiky pod oprávněním číslo 021.



Zpráva o ověření zprávy o vztazích

Dále jsme provedli prověrku příložené zprávy o vztazích mezi Společností a její ovládající osobou a mezi Společností a ostatními osobami ovládanými stejnou ovládající osobou za rok 2013 (dále „Zpráva“). Za úplnost a správnost Zprávy odpovídá statutární orgán Společnosti. Naší úlohou je vydat na základě provedené prověrky stanovisko k této Zprávě.

Rozsah ověření

Ověření jsme provedli v souladu s Auditorským standardem č. 56 Komory auditorů České republiky. V souladu s tímto standardem jsme povinni naplánovat a provést prověrku s cílem získat omezenou jistotu, že Zpráva neobsahuje významné věcné nesprávnosti. Prověrka je omezena především na dotazování zaměstnanců Společnosti, na analytické postupy a výběrovým způsobem provedené ověření věcné správnosti údajů. Proto prověrka poskytuje nižší stupeň jistoty než audit. Audit jsme neprováděli, a proto nevyjadřujeme výrok auditora.

Závěr

Na základě naší prověrky jsme nezjistili žádné významné věcné nesprávnosti v údajích uvedených ve Zprávě sestavené v souladu s požadavky §82 zákona o obchodních korporacích.

4. března 2014

zastoupená

Reinhard Langenhövel
partner

Ing. Milan Zelený
statutární auditor, oprávnění č. 2319

Použité zkratky

ACER	Agency for the Cooperation of Energy Regulators / Agentura pro spolupráci energetických regulačních orgánů
BACI	Bidirectional Austrian-Czech Interconnection / projekt česko-rakouského propojení
CAD	Canadian dollar / Kanadský dolar
CAM	Capacity Allocation Mechanisms / mechanismy přidělování kapacity
CEETR	Central East European Trading Region / Obchodní region střední a východní Evropy
CEO	Chief Executive Officer / Statutární výkonný zástupce
CMP	Congestion Management Procedures / procedury pro řešení nedostatku kapacit
COO	Chief Operations Officer / Statutární provozní zástupce
ČSOP	Český svaz ochránců přírody
ČVUT	České vysoké učení technické v Praze
DN	Diamètre Nominal / jmenovitý vnitřní průměr potrubí
EASEE-gas	European Association for the Streamlining of Energy Exchange – gas / Evropská asociace pro zefektivnění energetické směny – plyn
EEPR	European Energy Program for Recovery / Evropský energetický program pro hospodářské oživení
EIA	Environmental Impact Assessment / Studie vlivu na životní prostředí
EK	Evropská komise
ENTSO	European Network of Transmission System Operators for Gas / Evropská síť provozovatelů přepravních plynárenských soustav
ES	Evropské společenství
EU	Evropská unie
GATRAC	Gas Transport Cooperation / kapacitní produkt pro spolupráci při přepravě plynu
GIE	Gas Infrastructure Europe / Plynárenská infrastruktura v Evropě
GRI SSE	Gas Regional Initiative of the South, South-East region / Regionální plynárenská iniciativa jižního a jihovýchodního regionu
HAZOP	Hazard and Operability Study / Studie nebezpečí a provozuschopnosti
HPS	Hraniční předávací stanice
IPPC	Integrated Pollution Prevention and Control / Integrovaná prevence a omezování znečištění
KS	Kompresní stanice
OPAL	Die Ostsee-Pipeline-Anbindungs-Leitung / Propojovací plynovod Baltským mořem
PCI	Project of Common Interest / Projekt společného zájmu
PN	Pressure Nominal / jmenovitý tlak
PZP	Podzemní zásobník plynu
TEN-E	Trans-European Energy Networks / Transevropské energetické sítě
TS	Turbosoustrojí
TSO	Transmission System Operator / Provozovatel přepravní soustavy
TU	Trasový uzávěr
V4	Visegrádská skupina (aliance čtyř států střední Evropy – České republiky, Slovenska, Maďarska a Polska)
VŠCHT	Vysoká škola chemicko-technologická v Praze

© NET4GAS, s.r.o., 2014

IČ: 27260364

Výroční zpráva společnosti NET4GAS, s.r.o., za rok 2013 je publikována v elektronické verzi na internetových stránkách společnosti.

Je k dispozici také v anglickém jazyce, přičemž česká verze je původní.

Design, DTP a výroba: Heyduk, Musil & Strnad, s.r.o.

Foto: archiv NET4GAS, Ronald Hilmar, st., ČSOP

NET4GAS, s.r.o.

Na Hřebenech II 1718/8
140 21 Praha 4 – Nusle

Tel.: +420 220 221 111
Fax: +420 220 225 498

Email: info@net4gas.cz
Web: www.net4gas.cz