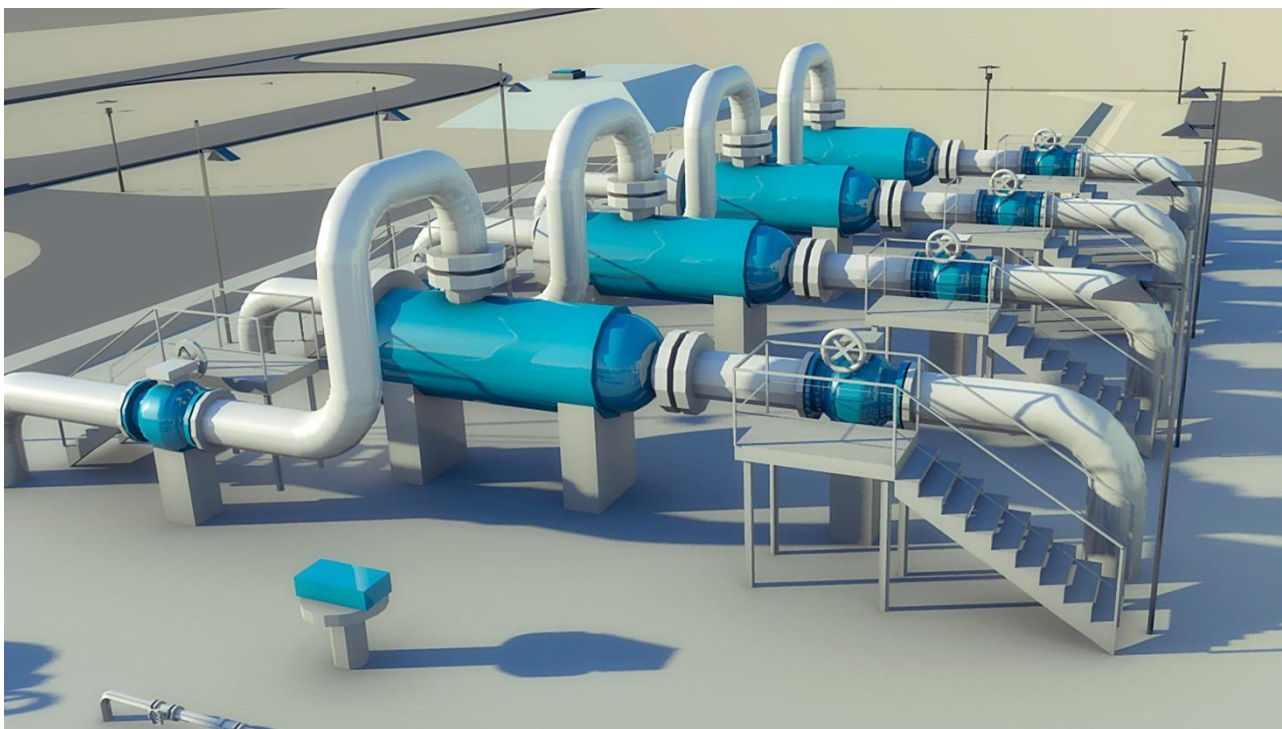




Spolufinancováno Evropskou unií
Nástroj pro propojení Evropy

ČESKO-POLSKÝ PROPOJOVACÍ PLYNOVOD

**Plynovod Tvrdonice-Libhošť, včetně modernizace
kompresorové stanice Břeclav (CZ) (dříve PCI 6.2.12)**





Spolufinancováno Evropskou unií
Nástroj pro propojení Evropy

Projekty společného zájmu (PCI)

Nařízením EU č. 347/2013, které má především usnadnit a zrychlit implementaci strategicky důležitých projektů v oblasti energetiky, byl mimo jiné zaveden status Projektu společného zájmu, tzv. status PCI (Project of Common Interest). Získat ho mohou projekty, které výrazně přispívají k dotvoření vnitřního trhu s energiemi, k zajištění bezpečnosti dodávek a zavádění strategických prioritních koridorů s přeshraničním dopadem. Seznam projektů PCI má být aktualizován každé dva roky. První seznam byl schválen Evropskou komisí v roce 2013, v roce 2015 byl schválen druhý seznam PCI a třetí pak v roce 2017. Na aktuálně platném čtvrtém PCI seznamu, který byl vydán v březnu 2020, projekt zařazen není.

Více informací o projektech PCI najdete na oficiálních webových stránkách Evropské komise [zde](#) a v interaktivní mapě projektů PCI [zde](#).

Základní informace

Název projektu:	Plynovod Tvrdonice-Libhošť, včetně modernizace kompresorové stanice Břeclav (CZ) (dříve PCI 6.2.12)
Prioritní koridor:	Severojižní propojení plynárenských sítí ve střední, východní a jihovýchodní Evropě
Země:	Česká republika (CZ)
Předkladatel projektu:	NET4GAS, s.r.o.
Umístění projektu:	Tvrdonice (CZ) - Libhošť (CZ); Břeclav

Popis projektu:

Předmětem plánované Česko-polského propojovacího plynovodu je výstavba plynovodu (DN 1000, PN 73,5), spojujícího stávající přepravní soustavu České republiky a Polska.

Nový obousměrný česko-polský plynovod má za cíl navýšit přepravní kapacitu a umožnit bezpečnou a spolehlivou přepravu plynu mezi oběma zeměmi. Výstavba tohoto přepravního koridoru má posílit nejen flexibilitu přepravy zemního plynu v regionu střední a východní Evropy, ale i integraci trhů s plynem v tomto regionu.

Dalším významným aspektem Česko-polského propojovacího plynovodu je posílení bezpečnosti dodávek zemního plynu pro moravské regiony zvýšením výstupní kapacity do domácí zóny a možností připojení vyšší vtláčeční a těžební kapacity podzemních zásobníků plynu v oblasti střední a severní Moravy. Plánovaný projekt současně představuje významný příspěvek k zajištění ekologicky přijatelnějšího energetického zdroje pro průmysl v Jihomoravském, Moravskoslezském, Olomouckém a Zlínském kraji.

Konečné rozhodnutí o investici nebylo uskutečněno.

Projekt byl v roce 2015 zařazen Evropskou komisí na druhý seznam PCI v rámci jeho aktualizace, která vstoupila v platnost v únoru roku 2016. V listopadu 2017 projekt opět získal status PCI a byl zařazen i na třetí seznam, který vstoupil v platnost v dubnu 2018. V březnu 2020 na nově vydaném seznamu projektů PCI tento projekt zařazen není.

Část projektové dokumentace je spolufinancována z programu Evropské unie pro Transevropské energetické sítě (TEN-E) ve výši 46 % oprávněných nákladů. V roce 2018 NET4GAS obdržel grant z programu CEF (Nástroj pro propojení Evropy, Connecting Europe Facility) ve výši 50 % uznatelných nákladů na projekční práce týkající se modernizace kompresní stanice Břeclav. Z grantu byla podpořena příprava studie proveditelnosti.

Umístění projektu



Plánované umístění plynovodu Tvrdonice-Libhošť je v České republice na území Jihomoravského, Moravskoslezského, Olomouckého a Zlínského kraje. Jeho plánovaná trasa je vedena převážně v těsném souběhu se stávajícím plynovodem DN 700 v rámci přepravní soustavy společnosti NET4GAS, kde by již nerozšířila existující bezpečnostní pásmo. Plynovod je navržen v nezastavěném území. Modernizace kompresní stanice Břeclav, která je součástí projektu, je plánována v rámci stávajícího areálu stanice.

Jak trasa plynovodu, tak umístění dalších souvisejících plynárenských zařízení byly navrženy tak, aby vyhovovaly přísným požadavkům na ochranu životního prostředí, což dokládá souhlasné stanovisko ke studii vlivu na životní prostředí (tzv. EIA) podle zákona č. 100/2001 Sb., kterou společnost NET4GAS obdržela v únoru roku 2012. Trasa byla dále navržena s ohledem na požadavky na napojení nového plynovodu na stávající plynárenskou soustavu a projednána s příslušnými úřady.



Spolufinancováno Evropskou unií
Nástroj pro propojení Evropy

Předběžný časový harmonogram projektu

Předprojektová příprava	2009-2012
Příprava realizace	2012-2022
Realizace	2023-2024

Případná výstavba bude probíhat v souladu se všemi právními předpisy a technickými normami, a to pouze na pozemcích, k jejichž využití pro výstavbu bude společnost NET4GAS svěřit soukromoprávní titul, s maximálním šetřením práv vlastníků těchto pozemků a garancí jejich práv na náhradu veškerých případných, výstavbou způsobených škod.



Spolufinancováno Evropskou unií
Nástroj pro propojení Evropy

Více informací

Projekt na webových stránkách NET4GAS:

<https://www.net4gas.cz/cz/projekty/cesko-polsky-propojovaci-plynovod/>

Desetiletý plán rozvoje přepravní soustavy v České republice:

<http://www.net4gas.cz/cs/rozvojove-plany/>

Oficiální webové stránky PCI Evropské komise:

<https://ec.europa.eu/energy/en/topics/infrastructure/projects-common-interest>

Konzultační proces:

<https://www.net4gas.cz/cz/projekty/cesko-polsky-propojovaci-plynovod/>

Interaktivní mapa PCI projektů:

http://ec.europa.eu/energy/infrastructure/transparency_platform/map-viewer/main.html

Webové stránky Ministerstva průmyslu a obchodu ČR

<http://www.mpo.cz/dokument149687.html>

Webové stránky Ministerstva pro místní rozvoj

<http://portal.uur.cz/pdf/Prezentace-TEN-E-05062014.pdf>

Kontakt NET4GAS:

Email: pci@net4gas.cz

© NET4GAS, s.r.o., 2020

NET4GAS, s.r.o.
Na Hřebenech II 1718/8
140 21 Praha 4 – Nusle
Web: www.net4gas.cz

Společnost NET4GAS, s.r.o., je držitelem výlučné licence pro přepravu zemního plynu (TSO) v České republice. Poskytuje dostatečné kapacity pro domácí a zahraniční poptávku a garantuje bezpečnost a spolehlivost přepravních služeb. Ročně přepravuje okolo 45 miliard m³ zemního plynu (z toho cca 8 miliard m³ pro domácí spotřebu). Provozuje více než 3800 km plynovodů, tři hraniční předávací stanice, pět kompresních stanic a téměř stovku předávacích stanic pro vnitrostátní distribuci. Je členem Českého plynárenského svazu, mezinárodních organizací ENTSO, GIE, EASEE-gas a pracovních skupin IGU a Marcogaz. Zaměstnává více než 500 zaměstnanců.