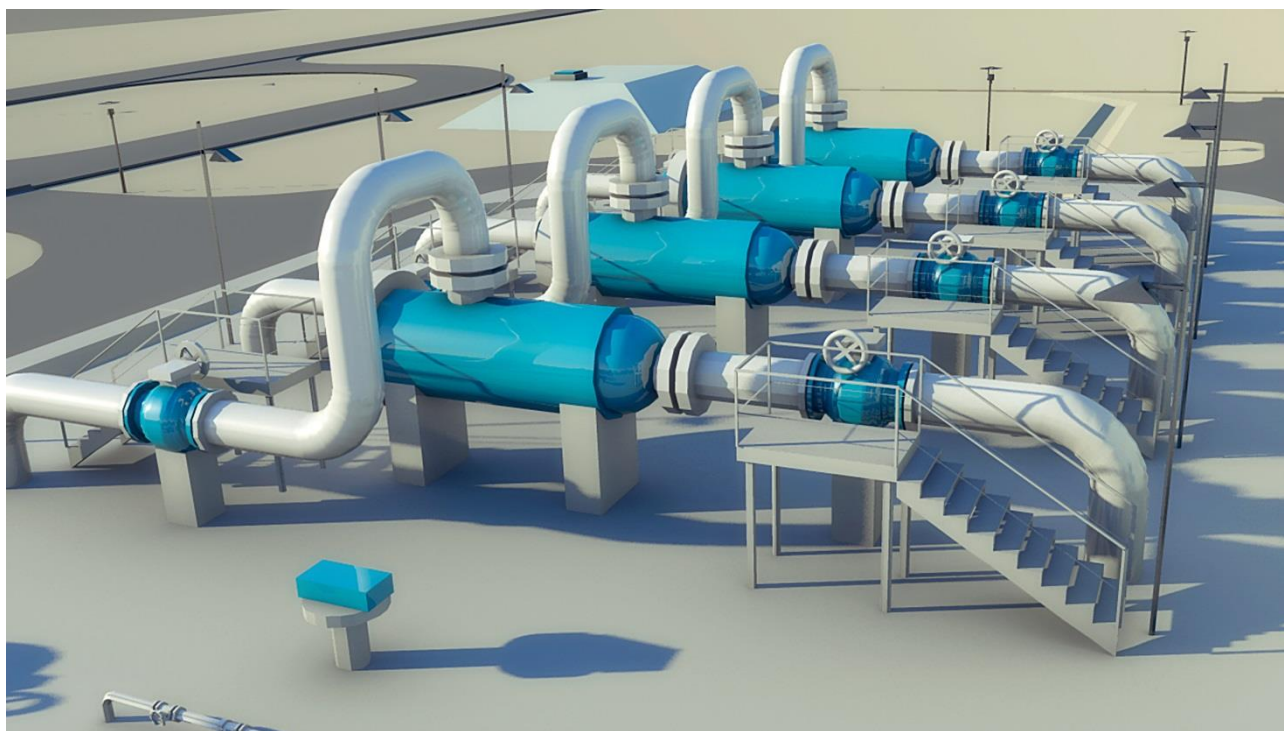




Spolufinancováno Evropskou unií
Nástroj pro propojení Evropy

ČESKO-POLSKÝ PROPOJOVACÍ PLYNOVOD

Propojení Polsko – Česká republika [v současné době
označované jako “Stork II”]
mezi místy Libhošť – Hat’ (CZ/PL) – Kędzierzyn (PL)
(dříve PCI 6.2.10)





Spolufinancováno Evropskou unií
Nástroj pro propojení Evropy

Projekty společného zájmu (PCI)

Nařízením EU č. 347/2013, které má především usnadnit a zrychlit implementaci strategicky důležitých projektů v oblasti energetiky, byl mimo jiné zaveden status Projektu společného zájmu, tzv. status PCI (Project of Common Interest). Získat ho mohou projekty, které výrazně přispívají k dotvoření vnitřního trhu s energiemi, k zajištění bezpečnosti dodávek a zavádění strategických prioritních koridorů s přeshraničním dopadem. Seznam projektů PCI má být aktualizován každé dva roky. První seznam byl schválen Evropskou komisí v roce 2013, v roce 2015 byl schválen druhý seznam PCI a třetí pak v roce 2017. Na aktuálně platném čtvrtém PCI seznamu, který byl vydán v březnu 2020, projekt zařazen není.

Více informací o projektech PCI najdete na oficiálních webových stránkách Evropské komise [zde](#) a v interaktivní mapě projektů PCI [zde](#).



Základní informace

Název projektu:	Propojení Polsko – Česká republika [v současné době označované jako “Stork II”] mezi místy Libhošť – Hat’ (CZ/PL) – Kędzierzyn (PL) (dříve PCI 6.2.10)
Prioritní koridor:	Severojižní propojení plynárenských sítí ve střední, východní a jihovýchodní Evropě
Země:	Česká republika (CZ) Polsko (PL)
Předkladatelé projektu:	NET4GAS, s.r.o. (CZ) GAZ-SYSTEM S.A. (PL)
Umístění projektu:	Libhošť (CZ) – Kędzierzyn (PL)

Popis projektu:

Předmětem plánovaného projektu Česko-polského propojovacího plynovodu je výstavba plynovodu (DN 1000, PN 73,5) spojující stávající přepravní soustavu České republiky a Polska.

Nový obousměrný česko-polský plynovod má za cíl navýšit přepravní kapacitu a umožnit bezpečnou a spolehlivou přepravu plynu mezi oběma zeměmi. Výstavba tohoto přepravního koridoru má posílit nejen flexibilní přepravu zemního plynu v regionu střední a východní Evropy, ale i integraci trhů s plynem v tomto regionu.

Dalším významným aspektem Česko-polského propojovacího plynovodu by bylo posílení bezpečnosti dodávek zemního plynu pro moravské regiony zvýšením výstupní kapacity do domácí zóny a možností připojení vyšší vtláčecí a těžební kapacity podzemních zásobníků plynu v oblasti střední a severní Moravy. Plánovaný projekt současně představuje významný příspěvek k zajištění ekologicky přijatelnějšího energetického zdroje pro průmysl v Jihomoravském, Moravskoslezském, Olomouckém a Zlínském kraji.

Konečné rozhodnutí o investici nebylo uskutečněno. Partnerem projektu na polské straně je společnost GAZ-SYSTEM, S.A.

Projekt získal tzv. status PCI podle Nařízení EU č. 347/2013 v roce 2013 a v roce 2015 byl zařazen Evropskou komisí i na druhý seznam PCI v rámci jeho aktualizace, která vstoupila v platnost v únoru roku 2016. V listopadu 2017 byl projektu udělen opět status PCI v rámci třetího seznamu PCI. Tento třetí seznam PCI vstoupil v platnost v dubnu roku 2018. V březnu 2020 byl vydán nový seznam projektů PCI, kde tento projekt zařazen není.

V roce 2014 získal projekt grant z programu CEF (Connecting Europe Facility) ve výši 50 % uznatelných nákladů na přípravnou fázi.

Umístění projektu



Plánované umístění plynovodu je v České republice na území Moravskoslezského kraje mezi katastry obcí Libhošť a Hať. Plánovaná trasa plynovodu je částečně vedena v souběhu se stávajícím plynovodem DN 700 v rámci přepravní soustavy společnosti NET4GAS, kde by již nerozšířil stávající bezpečnostní pásmo, a dále částečně v souběhu s distribučním plynovodem DN 500. Plynovod je navržen v nezastavěném území.

Jak trasa plynovodu, tak umístění dalších souvisejících plynárenských zařízení byly navrženy tak, aby vyhovovaly přísným požadavkům na ochranu životního prostředí, což dokládá souhlasné stanovisko ke studii vlivu na životní prostředí (tzv. EIA) podle zákona č. 100/2001 Sb., kterou společnost NET4GAS obdržela v únoru roku 2012. Trasa byla také navržena s ohledem na požadavky na napojení nového plynovodu na stávající plynárenskou soustavu a projednána s příslušnými úřady.



Spolufinancováno Evropskou unií
Nástroj pro propojení Evropy

Předběžný časový harmonogram projektu

Předprojektová příprava	2009-2012
Příprava realizace	2012-2022
Realizace	2023-2024

Případná výstavba bude probíhat v souladu se všemi právními předpisy a technickými normami, a to pouze na pozemcích, k jejichž využití pro výstavbu bude společnost NET4GAS svěřit soukromoprávní titul, s maximálním šetřením práv vlastníků těchto pozemků a garancí jejich práv na náhradu veškerých případných, výstavbou způsobených škod.



Spolufinancováno Evropskou unií
Nástroj pro propojení Evropy

Více informací

Projekt na webových stránkách NET4GAS:

<https://www.net4gas.cz/cz/projekty/cesko-polsky-propojovaci-plynovod/>

Desetiletý plán rozvoje přepravní soustavy v České republice:

<http://www.net4gas.cz/cs/rozvojove-plany/>

Oficiální webové stránky PCI Evropské komise:

<https://ec.europa.eu/energy/en/topics/infrastructure/projects-common-interest>

Konzultační proces:

<https://www.net4gas.cz/cz/projekty/cesko-polsky-propojovaci-plynovod/>

Interaktivní mapa PCI projektů:

http://ec.europa.eu/energy/infrastructure/transparency_platform/map-viewer/

Webové stránky Ministerstva průmyslu a obchodu ČR

<http://www.mpo.cz/dokument149687.html>

Webové stránky Ministerstva pro místní rozvoj

<http://portal.uur.cz/pdf/Prezentace-TEN-E-05062014.pdf>

Kontakt NET4GAS:

Email: pci@net4gas.cz

© NET4GAS, s.r.o., 2020

NET4GAS, s.r.o.
Na Hřebenech II 1718/8
140 21 Praha 4 – Nusle
Web: www.net4gas.cz

Společnost NET4GAS, s.r.o., je držitelem výlučné licence pro přepravu zemního plynu (TSO) v České republice. Poskytuje dostatečné kapacity pro domácí a zahraniční poptávku a garantuje bezpečnost a spolehlivost přepravních služeb. Ročně přepravuje okolo 45 miliard m³ zemního plynu (z toho cca 8 miliard m³ pro domácí spotřebu). Provozuje více než 3800 km plynovodů, tři hraniční předávací stanice, pět kompresních stanic a téměř stovku předávacích stanic pro vnitrostátní distribuci. Je členem Českého plynárenského svazu, mezinárodních organizací ENTSO, GIE, EASEE-gas a pracovních skupin IGU a Marcogaz. Zaměstnává více než 500 zaměstnanců.