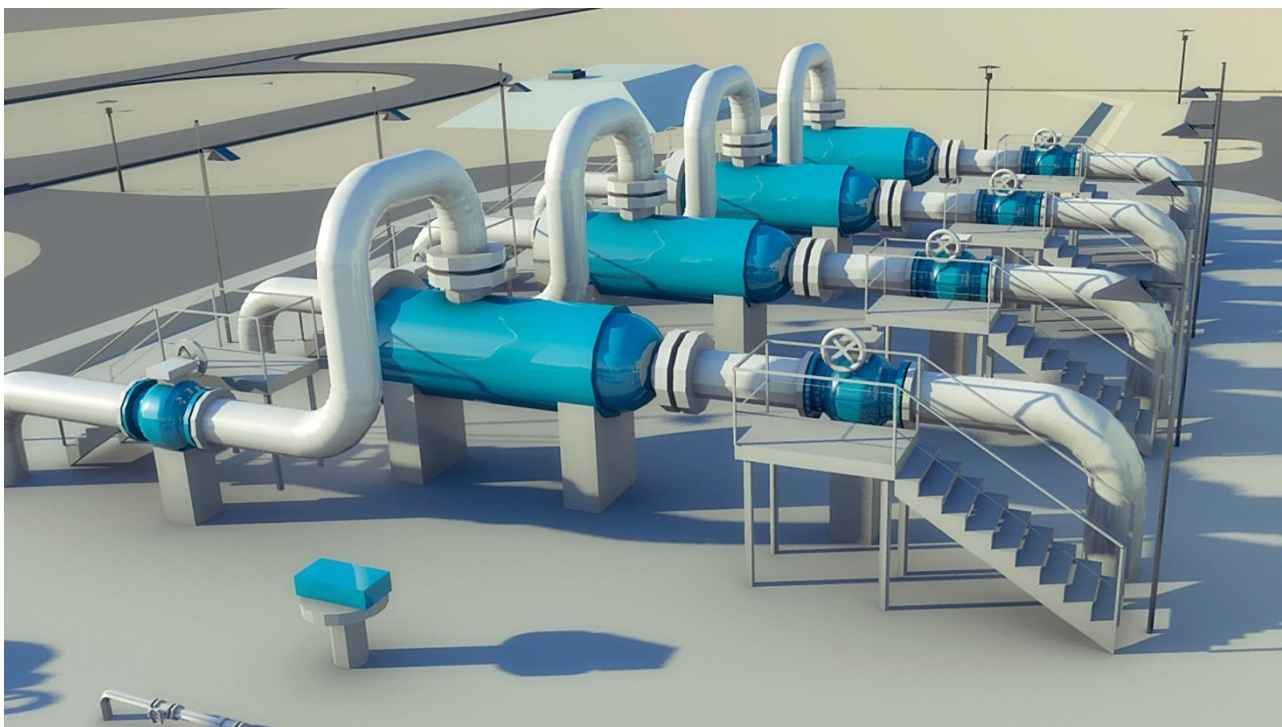




# VEŘEJNÁ KONZULTACE K VYČLEŇOVÁNÍ PŘEPRAVNÍCH KAPACIT PODLE ČL. 8 NAŘÍZENÍ NC CAM

26. října 2016





S cílem zjistit názor účastníků trhu s plynem společnost NET4GAS, s.r.o., jakožto provozovatel přepravní soustavy v České republice zahajuje veřejnou konzultaci k vyčleňování přepravních kapacit podle čl. 8 Nařízení Komise (EU) č. 984/2013<sup>1</sup> (dále jen „NC CAM“) ke stanovení přesných objemů technické kapacity, jež má být vyčleněna pro kratší dobu platnosti rezervace na hraničních bodech (propojovacích bodech) české přepravní soustavy.

## Vyčleňování kapacit

Provozovatel přepravní soustavy požádal Energetický regulační úřad (dále jen „ERÚ“ nebo „Úřad“) o schválení výše vyčleněné kapacity podle čl. 8 NC CAM. V rámci probíhajícího správního řízení vyzval Úřad provozovatele přepravní soustavy k provedení veřejné konzultace. Do doby vydání rozhodnutí ERÚ vyčleňuje provozovatel přepravní soustavy kapacitu ve výši minimálních požadavků podle čl. 8 NC CAM, tj. na každém propojovacím bodě<sup>2</sup> se vyčlení objem odpovídající 20 % technické kapacity, popř. v případě nové kapacity 10 % technické kapacity, a to následovně:

- objem odpovídající 10 % technické kapacity v každém propojovacím bodě je nabídnut nejdříve při každoroční aukci roční kapacity stanovené v čl. 11 NC CAM, jež se koná v souladu s kalendářem aukcí během pátého plynárenského roku předcházejícího začátku příslušného plynárenského roku (dále jen „5Y aukce“),
- objem odpovídající 10 % technické kapacity v každém propojovacím bodě je nabídnut nejdříve při každoroční aukci čtvrtletní kapacity stanovené v čl. 12 NC CAM, jež se koná v souladu s kalendářem aukcí během plynárenského roku předcházejícího začátku příslušného plynárenského roku (dále jen „Q aukce“), a dále
- pro novou přepravní kapacitu objem odpovídající 10 % nové technické kapacity v každém propojovacím bodě, který je nabídnut nejdříve při každoroční aukci čtvrtletní kapacity stanovené v čl. 12 NC CAM, jež se koná v souladu s kalendářem aukcí během plynárenského roku předcházejícího začátku příslušného plynárenského roku.

Tyto hodnoty poskytují dostatek krátkodobých přepravních kapacit pro zabránění uzavření navazujícího trhu s dodávkami a zajištění bezpečnosti dodávek a fungování vnitřního trhu s plynem, byly odsouhlaseny a harmonizovány se všemi sousedními provozovateli přepravních soustav a přispívají k maximalizaci nabídky koordinované kapacity ve všech časových rámcích alokace přepravních kapacit dle čl. 6 NC CAM.

Tabulky č. 1 a č. 2 uvádí hodnoty vyčleňovaných kapacit na vstupních hraničních bodech a výstupních hraničních bodech přepravní soustavy ČR. V tabulce č. 3 jsou uvedeny kapacity na vstupních bodech zásobníků plynu při 75% využití. V tabulce č. 4 je uvedena celková dostupná vstupní kapacita do přepravní soustavy, včetně vstupní kapacity ze zásobníků plynu, a to za normálních podmínek a při výpadku největší plynárenské infrastruktury (pravidlo N-1, výpadek vstupního bodu Lanžhot), která je dále porovnána s maximálním odběrem v České republice. Z uvedených hodnot vyplývá, že v současnosti je k dispozici až 549 GWh/d vyčleněné vstupní kapacity z hraničních bodů a se zahrnutím zásobníků plynu až 1057 GWh/d vstupní kapacity do přepravní soustavy ČR.

Pro informaci je podrobný mechanismus vyčleňování kapacit uveden v příloze 1.

---

<sup>1</sup> Nařízení Komise (EU) č. 984/2013 ze dne 14. října 2013, kterým se zavádí kodex sítě pro mechanismy přidělování kapacity v plynárenských přepravních soustavách a kterým se doplňuje nařízení (ES) č. 715/2009

<sup>2</sup> Mimo kapacity vyjmuté z přístupu třetích stran

Tabulka 1 Hodnoty vyčleňovaných kapacit na vstupních hraničních bodech

Vstupní body (hodnoty k 11. 10. 2016)	Technická kapacita	Vyčlenění 10 % pro Q aukce a 10 % pro 5Y aukce	Vyčlenění 10 % pro Q aukce
	GWh/d	GWh/d	GWh/d
Lanžhot	1640,413428	328,082686	164,041343
Waidhaus	450,000000	90,000000	45,000000
Český Těšín	0	0	0
BRANDOV - OPAL <sup>3</sup>	291,724454	58,344891	29,172445
Hora Sv. Kateřiny a Hora Sv. Kateřiny - Olbernhau (konkurenční kapacity, zimní maximum) <sup>4</sup>	454,900000	73,400000	36,700000
Hora Sv. Kateřiny <sup>4</sup>	150,900000	30,180000	15,090000
Hora Sv. Kateřiny - Olbernhau <sup>4</sup>	367,000000	73,400000	36,700000
<b>Celkem</b>	<b>2837,037882</b>	<b>549,827577</b>	<b>274,913788</b>

Tabulka 2 Hodnoty vyčleňovaných kapacit na výstupních hraničních bodech

Výstupní body (hodnoty k 11. 10. 2016)	Technická kapacita	Vyčlenění 10 % pro Q aukce a 10 % pro 5Y aukce	Vyčlenění 10% pro Q aukce
	GWh/d	GWh/d	GWh/d
Lanžhot	913,680000	182,736000	91,368000
Waidhaus <sup>3</sup>	208,358237	41,671650	20,835824
Český Těšín	28,351560	5,6703120	2,835156
BRANDOV - OPAL	0	0	0
BRANDOV - STEGAL	290,136000	58,027200	29,013600
Hora Sv. Kateřiny	197,529733	39,505950	19,752973
<b>Celkem</b>	<b>1638,05553</b>	<b>327,611112</b>	<b>163,805553</b>

Tabulka 3 Kapacity na vstupních bodech zásobníků plynu

Vstupní body (hodnoty k 11. 10. 2016)	Technická kapacita	Využití výkonu ZP	Vstupní kapacita
	GWh/d		GWh/d
ZP RWE GS	443,000000	0,75	332,250000
ZP MND GS	153,990000	0,75	115,492500
ZP Moravia GS	79,650000	0,75	59,737500
<b>Celkem ZP</b>	<b>676,640000</b>		<b>507,480000</b>

<sup>3</sup> Mimo kapacity vyjmuté z přístupu třetích stran

<sup>4</sup> Vyčleněná kapacita pro omezující podmínku konkurenční kapacity se určí jako vyšší z hodnot vyčleněné kapacity na jednotlivých konkurenčních hraničních bodech.



Tabulka 4 Vstupní kapacity do ČR

	Vstupní kapacita při vyčlenění 10 % pro Q aukce a 10 % pro 5Y aukce včetně ZP	Vstupní kapacita při vyčlenění 10 % pro Q včetně ZP
	GWh/d	GWh/d
Celkem Vstup ČR	1057,307576	782,393788
Celkem Vstup ČR (N-1)	729,224891	618,352445
Max. odběr ČR	731,304882*	

\* 68,8611 mil.m<sup>3</sup>/d 15°C

## Východiska vyčleňování kapacit

1. Odlišné velikosti technických kapacit na jednotlivých stranách hraničního bodu nemají vliv na mechanismus vyčleněných kapacit a jejich následnou koordinaci. Výše kapacity ke koordinaci je vždy určena jako menší z hodnot zaslaných provozovateli přepravních soustav na daném hraničním bodě a závisí jak na množství technické, tak i na množství již rezervované kapacity na každé straně hraničního bodu. Jednotlivé výše vyčleněných kapacit je proto nutné harmonizovat se sousedními provozovateli přepravních soustav, a to zejména z následujících důvodů:
  - Provozovatel přepravní soustavy nemá možnost ovlivnit výši kapacity pro koordinaci, která je pro danou aukci nabízena sousedními provozovateli přepravních soustav.
  - Zvýšení vyčleněné kapacity nezvýší nabízené množství koordinované kapacity. Naopak, dojde k jejímu snížení, pokud výše vyčleněné kapacity není stejná na obou stranách hraničního bodu pro dané časové rámce.
  - Nekoordinovanou kapacitu, která vznikne při nerovnosti nabízených kapacit pro koordinaci lze nabízet pouze na rok dopředu. Nehrozí tak uzavření navazujícího trhu s dodávkami v České republice a navíc je tímto umožněno účastníkům trhu, kteří mají rezervovanou nekoordinovanou kapacitu na druhé straně hraničního bodu, si chybějící nekoordinovanou kapacitu dokoupit za pro ně výhodnějších cenových podmínek, a vytvořit si tak na hraničním bodě „svoji“ koordinovanou kapacitu, která po ukončení doby trvání smluv bude následně provozovateli přepravní soustavy již vždy nabízena jako koordinovaná kapacita.
  - Článek 6 nařízení NC CAM ukládá sousedním provozovatelům přepravních soustav povinnost maximalizovat nabídku koordinované kapacity, což při obdobných smluvních kapacitách vede k harmonizaci technických kapacit a z tohoto důvodu není žádoucí, aby sousední provozovatelé přepravních soustav měli odlišnou výši vyčleněných kapacit.
2. Výše vyčleněné kapacity významně ovlivňuje možnost provozovatele přepravní soustavy nabízet veškerou technickou kapacitu na dlouhodobější bázi, a tím pádem i jeho schopnost zajistit si předvídatelné výnosy pro pokrytí investičních a provozních nákladů a dosažení zisku. Čím vyšší je výše vyčleněné kapacity, tím vyšší je i omezení provozovatele přepravní soustavy nabízet technickou kapacitu volně dle skutečných potřeb účastníků trhu s plynem, a tudíž se tak i značně zvyšuje jeho riziko, že nevybere celou část svých plánovaných / povolených výnosů. Toto platí zejména v režimu regulace cenovým stropem, kdy je veškeré riziko volatility množství rezervovaných kapacit neseno provozovatelem přepravní soustavy a kde neexistuje žádný mechanismus následné kompenzace. Vyšší riziko tak zde musí být přímo promítnuto do cen za přepravu plynu. K navýšení cen za přepravu plynu však může dojít i v režimu regulace výnosovým stropem a s ním spojenými povolenými výnosy,



kde je riziko volatility množství rezervovaných kapacit neneseno konečnými zákazníky. Zde je výpadek povolených výnosů provozovateli přepravní soustavy kompenzován prostřednictvím následné korekce cen za přepravu plynu, tj. opět prostřednictvím zvýšení cen za přepravu plynu. Z tohoto důvodu tak existuje přímá úměra mezi výší vyčleňované kapacity a výší přepravního tarifu.

Provozovatel přepravní soustavy zastává názor, že úroveň současných cen za přepravu plynu stanovených v Cenovém rozhodnutí Energetického regulačního úřadu č. 6/2015 ze dne 25. listopadu 2015, o regulovaných cenách souvisejících s dodávkou plynu, je zcela adekvátní současné výši vyčleňené kapacity. Jakákoliv jiná vyšší hodnota vyčleňené kapacity by v důsledku znamenala zvýšení cen za přepravu plynu.

3. Navrhovaná výše vyčleňené kapacity je provozovatelem přepravní soustavy stanovena i s ohledem na další již existující opatření, která podporují transparentní a nediskriminační přístup k plynárenské infrastruktuře a zamezují uzavření navazujícího trhu s dodávkami. Jedná se zejména o harmonizované způsoby přidělování kapacit dle NC CAM a dále o tzv. Congestion Management Procedures<sup>5</sup> definované v příloze I nařízení Evropského parlamentu a Rady (ES) č. 715/2009.

## Předmět konzultace

Předmětem této konzultace je zjištění názorů účastníků trhu s plynem na navrhovanou výši vyčleňené kapacity.

Provozovatel přepravní soustavy navrhuje zachovat aktuálně používaný způsob vyčleňování a množství vyčleňovaných přepravních kapacit na hraničních bodech, tj.:

- objem odpovídající 10 % technické kapacity v každém propojovacím bodě je nabídnut nejdříve při každoroční aukci roční kapacity stanovené v čl. 11 NC CAM, jež se koná v souladu s kalendářem aukcí během pátého plynárenského roku předcházejícího začátku příslušného plynárenského roku,
- objem odpovídající 10 % technické kapacity v každém propojovacím bodě je nabídnut nejdříve při každoroční aukci čtvrtletní kapacity stanovené v čl. 12 NC CAM, jež se koná v souladu s kalendářem aukcí během plynárenského roku předcházejícího začátku příslušného plynárenského roku. Provozovatel přepravní soustavy je připraven vyčlenit tuto kapacitu tak, aby byla nabídnuta nejdříve pro aukce na ještě kratší období, tj. aby byla zaručena volná kapacita např. pro měsíční či denní aukce,
- a pro novou přepravní kapacitu objem odpovídající 10 % nové technické kapacity v každém propojovacím bodě, který je nabídnut nejdříve při každoroční aukci čtvrtletní kapacity stanovené v čl. 12 NC CAM, jež se koná v souladu s kalendářem aukcí během plynárenského roku předcházejícího začátku příslušného plynárenského roku.

Provozovatel přepravní soustavy vyzývá účastníky trhu s plynem, aby vyjádřili svůj souhlas s navrženými hodnotami vyčleňené kapacity, nebo aby zaslali své připomínky k těmto hodnotám dle níže uvedených pravidel konzultačního procesu. Provozovatel přepravní soustavy rovněž žádá účastníky, aby své připomínky řádně zdůvodnili a v případě požadavku na vyšší než navrhované hodnoty vyčleňené kapacity doložili, že si uvědomují jejich souvislost s výší přepravních tarifů tak, jak je uvedeno v předchozím textu.

Po vyhodnocení připomínek bude návrh vyčleňování kapacit zaslán Úřadu ke schválení v souladu s čl. 8 NC CAM.

---

<sup>5</sup> ROZHODNUTÍ KOMISE ze dne 24. srpna 2012 o změně přílohy I nařízení Evropského parlamentu a Rady (ES) č. 715/2009 o podmínkách přístupu k plynárenským přepravním soustavám (2012/490/EU)



## Pravidla konzultačního procesu

1. Jediný možný prostředek pro podání připomínek k vyčleňování přepravních kapacit je e-mail [konzultace@net4gas.cz](mailto:konzultace@net4gas.cz).
2. Do předmětu zprávy uveďte: **Konzultace 10/2016**
3. Připomínky musí být zaslány ve formě:
  - a. vyjádření účastníka k navrhovaným hodnotám vyčleněné kapacity a jeho zdůvodnění (podpora či odmítnutí návrhu); příp.
  - b. návrh jiných hodnot, včetně jejich odůvodnění a akceptace jejich možného dopadu na výši přepravních tarifů.
4. Připomínky musí být zaslány v českém nebo anglickém jazyce.
5. Lhůta pro podání připomínek je **26. listopadu 2016**.
6. Provozovatel přepravní soustavy obdržené připomínky vyhodnotí a relevantní připomínky zohlední v dalším postupu.
7. K připomínkám, které nebudou splňovat uvedená pravidla, nemusí provozovatel přepravní soustavy přihlížet.





## Příloha 1 – mechanismus vyčleňování kapacit

Provozovatel přepravní soustavy po konzultaci a harmonizaci velikosti vyčleněných kapacit se sousedními provozovateli přepravních soustav vyčleňuje existující kapacity na každém hraničním bodě tak, aby

- objem odpovídající 10 % existující technické kapacity<sup>1</sup> na každém hraničním bodě byl nabídnut nejdříve při každoroční aukci roční kapacity, jež se koná v souladu s kalendářem aukcí během pátého plynárenského roku předcházejícího začátku příslušného plynárenského roku, a dále
- další objem odpovídající 10 % existující technické kapacity v každém hraničním bodě byl nabídnut nejdříve při každoroční aukci čtvrtletní kapacity, jež se koná v souladu s kalendářem aukcí během plynárenského roku předcházejícího začátku příslušného plynárenského roku.

Mechanismus vyčleňování kapacit na jednotlivých bodech soustavy užívaný provozovatelem přepravní soustavy je plně v souladu s čl. 8 NC CAM. Vyčleněná kapacita pro daný plynárenský rok se určí následovně:

Vyčleněná kapacita dle bodu a) výše:

$$\text{Vyčl. kapacita } 5Y = \text{Min}(10 \% * TC; \text{Max}(0; TC - \text{Vyčl. kapacita } Q - RK)$$

*TC = technická kapacita; RK = rezervovaná kapacita*

*Rezervovaná kapacita se určí jako maximální hodnota z rezervací v daném plynárenském roce.*

Vyčleněná kapacita dle bodu b) výše:

$$\text{Vyčl. kapacita } Q = \text{Min}(10 \% * TC; TC - RK)$$

*TC = technická kapacita; RK = rezervovaná kapacita*

*Rezervovaná kapacita se určí jako maximální hodnota z rezervací v daném plynárenském roce.*

Kapacita nabízená v ročních aukcích na 1-5 let se sníží o hodnoty vyčleněné pro kvartální aukce. Kapacita nabízená v ročních aukcích na 6-15 let se sníží o hodnoty vyčleněné pro kvartální aukce a o hodnoty vyčleněné pro aukce na 1-5 let. V případě, že rezervovaná kapacita na daném propojovacím bodě je vyšší než 80 % (resp. 90 %) technické kapacity, vyčleněná kapacita je proporcionálně snížena.

Výše uvedené podmínky jsou dodrženy i v případě konkurenčních kapacit, kdy součet rezervované a volné kapacity na hraničních bodech nesmí být vyšší než omezující podmínka. Výši volné kapacity na jednotlivých bodech je tak nutné chápat jako potenciální. Vyčlenění kapacit na omezující podmínce však vyplývá z vyčleněných kapacit na jednotlivých hraničních bodech a to následovně:

- Vyčleněná kapacita pro omezující podmínku se určí jako vyšší z hodnot vyčleněné kapacity na jednotlivých hraničních bodech. Vyčleněné kapacity pro kvartální aukce a pro aukce na 1-5 let na hraničních bodech jsou tak konkurenční.
- Tímto je zachován princip konkurenčních kapacit pro všechny časové rámce alokace a nedochází k diskriminaci mezi jednotlivými kapacitními produkty.

Vyčleňování z nové kapacity se provádí obdobně.

<sup>1</sup> Mimo kapacity vyjmuté z přístupu třetích stran