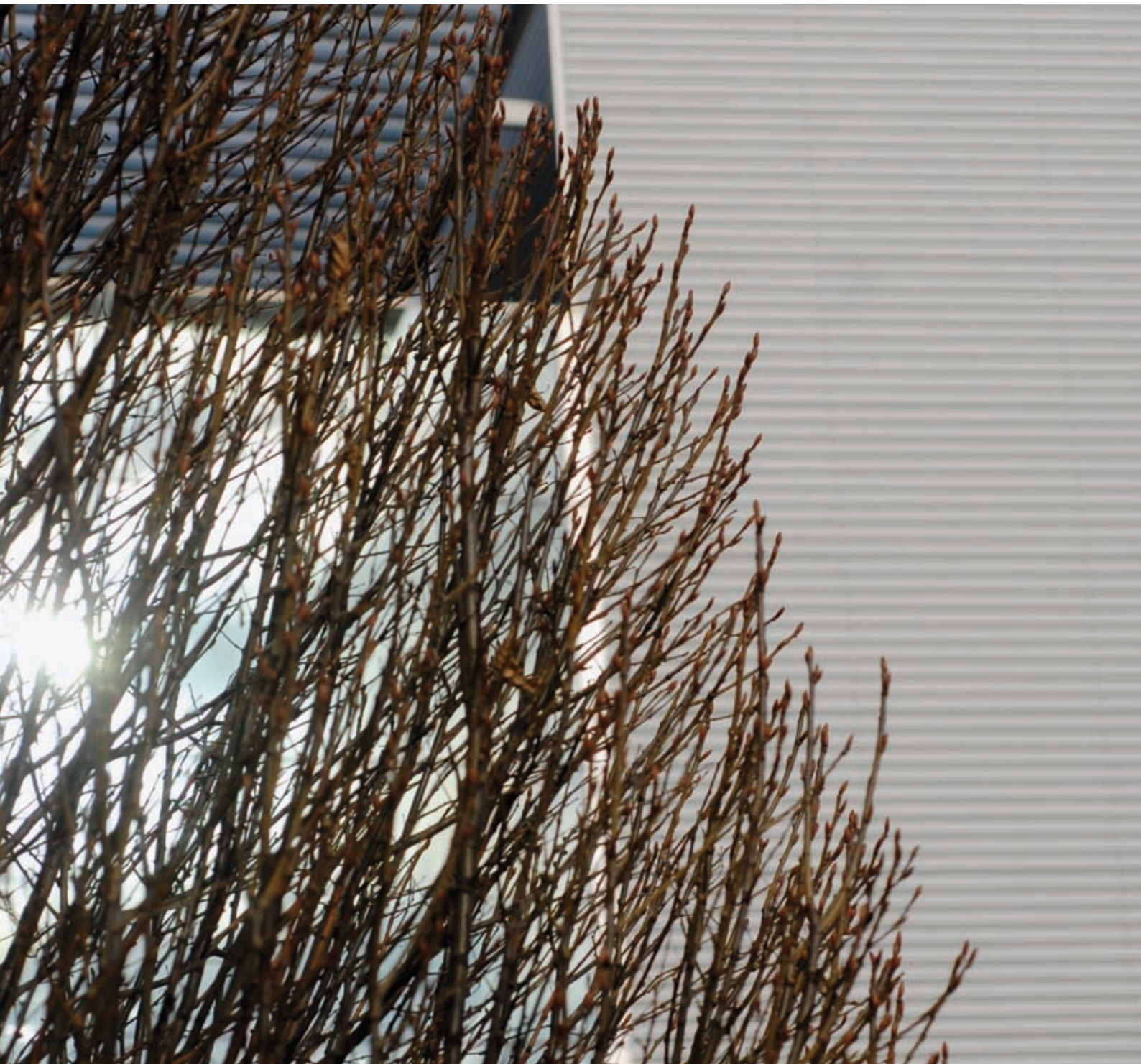


Výroční zpráva 2007



Vybrané ukazatele

	2007
Tržby (mil. Kč)	10 899
EBITDA (mil. Kč)	8 829
Provozní zisk (mil. Kč)	6 610
Zisk před zdaněním (mil. Kč)	6 755
Zisk po zdanění (mil. Kč)	7 410
Investice (mil. Kč)	268
Zaměstnanci (fyzický stav k 31. prosinci 2007)	709

Termínem Společnost nebo RWE Transgas Net se v textu zkracuje název RWE Transgas Net, s.r.o.

RWE se v roce 2007 jako první energetická skupina v ČR přihlásila k plnění konceptu energetické efektivity. Podpořila tak snahu Evropské unie a vlády ČR omezit rostoucí spotřebu energií a přispět k bezpečnému a udržitelnému rozvoji společnosti.

Cílem projektu Šetřím energii (www.setrimenergii.cz) je inspirovat širokou veřejnost k odpovědnějšímu chování v oblasti spotřeby energie. Řada rad a tipů se přitom soustředí na možnosti zateplení a izolace budov, které skrývají významný potenciál úspor energie. Fotografie provázející text této výroční zprávy jsou příkladem moderních architektonických řešení, jež jsou nejen krásná, ale také účelná, a dovolují stavbě splýnout s okolím.

Obsah

1.	Úvodní slovo jednatele	4
2.	Zpráva dozorčí rady o kontrolní činnosti v roce 2007	7
3.	Zpráva o podnikatelské činnosti Společnosti a o stavu jejího majetku v roce 2007	11
3.1	Ekonomické výsledky	11
3.2	Přepravní soustava	13
3.3	Obchodní a komunikační aktivity	14
3.4	Lidské zdroje	15
3.5	Ochrana životního prostředí	16
3.6	Výhled	17
4.	Finanční část	19
4.1	Účetní závěrka	19
4.2	Příloha účetní závěrky	24
5.	Zpráva nezávislého auditora	42
5.1	Zpráva auditora k účetní závěrce	42
5.2	Zpráva auditora k výroční zprávě a zprávě o vztazích mezi propojenými osobami	44
6.	Zpráva RWE Transgas Net, s.r.o., o vztazích mezi propojenými osobami k 31. prosinci 2007	46

1. Úvodní slovo jednatele



Vážené dámy a pánové,


rok 2007 byl pro RWE Transgas Net obdobím plným změn. V České republice byla dokončena liberalizace trhu se zemním plynem, zvýšil se regulační tlak a také nároky zákazníků na kvalitu služeb. Na mezinárodní úrovni Společnost čelila rostoucí konkurenci na přepravních trasách a aktivně se zapojila do diskuze, kterou rozpoutal návrh Evropské komise na změnu současných rámcových podmínek podnikání v energetice. Každodenní činnost se koncentrovala na zajištění spolehlivosti a bezpečnosti přepravy zemního plynu.

V průběhu roku 2007 realizoval RWE Transgas Net celou řadu projektů, z nichž některé mají dlouhodobý charakter. Patří k nim například plánovaná výstavba nového vysokotlakého plynovodu Gazela, který po dokončení rozšíří dosavadní přepravní kapacitu mezi hraničními předávacími stanicemi Hora Sv. Kateřiny a Waidhaus. Realizace tohoto plynovodu, jenž by měl navázat na severní trasu (Nord Stream) vedoucí po dně Baltského moře z Ruska do Německa a následně na plynovod OPAL směřující přes německé území k hranicím České republiky, bude do budoucna znamenat potvrzení významu Společnosti na páteřní soustavě pro zásobování zemí západní Evropy.

Zjednodušení procesu objednávání kapacity a zabezpečení přepravy přineslo zprovoznění on-line platformy GATRAC (Gas Transport Cooperation). Její zavedení představuje důležitý krok, který opět přiblížil naplnění vize Evropské unie o fungování vnitřního trhu se zemním plynem. Díky spolupráci RWE Transgas Net a společnosti ONTRAS – VNG Gastransport GmbH mohou zákazníci od srpna 2007 přepravovat zemní plyn z Lanžhotu nebo Waidhausu do Steinitzu a opačně, aniž by museli žádat o přeshraniční propojovací bod v Hoře Sv. Kateřiny. Společný projekt zároveň usnadnil přístup k údajům obou provozovatelů přepravní soustavy a napomohl tak větší transparentnosti.

Vytváření nových produktů a získávání dalších tranzitních objemů nebylo jedinou prioritou loňského roku. Byl dokončen také projekt optimalizace časové náročnosti procesů provozu a údržby. S ním souvisela i vnitřní restrukturalizace některých útvarů Společnosti. Nové investice byly vynaloženy na modernizaci řízení dispečinku. RWE Transgas Net pokračoval rovněž v zavádění nástrojů na zkvalitnění správy majetku, jakým je například Pipeline Integrity Management System (PIMS).

Loňský rok poprvé skutečně prověřil, jak dalece byl RWE Transgas Net připraven na liberalizaci trhu. V průběhu celého období jsme byli vystaveni řadě nových výzev, které jsme však dokázali využít k dalšímu rozvoji našeho podnikání. Dovoľte mi proto, abych závěrem poděkoval obchodním partnerům i zaměstnancům, kteří přispěli k celkovému výsledku hospodaření.



Dr. Ing. Klaus Homann
jednatel, CEO

Jednatelé k 31. prosinci 2007

Dr. Ing. Klaus Homann

jednatel, CEO

Datum narození: 27. února 1950

Vzdělání: Ruhr-Universität Bochum a Universität Essen

Členství v jiných správních, řídicích a dozorčích orgánech: jednatel

RWE Transportnetz Gas GmbH a RWE Energy Czech Republic, s.r.o., člen dozorčí rady
enviaM a Gasline GmbH & Co. KG

Jiná podnikatelská činnost: nevykonává

Ing. Jan Nehoda

jednatel

Datum narození: 29. dubna 1950

Vzdělání: Vysoké učení technické v Brně, Fakulta strojní

Členství v jiných správních, řídicích a dozorčích orgánech: není členem

Jiná podnikatelská činnost: nevykonává

Thomas Kleefuss

jednatel

Datum narození: 19. prosince 1963

Vzdělání: Universität Köln am Rhein

Členství v jiných správních, řídicích a dozorčích orgánech: není členem

Jiná podnikatelská činnost: nevykonává

2. Zpráva dozorčí rady o kontrolní činnosti v roce 2007

V průběhu roku 2007 došlo ve složení dozorčí rady k jedné změně. S účinností od 27. března 2007 odstoupil z funkce člena dozorčí rady Dr. Ulrich Jobs a rozhodnutím jediného společníka v působnosti valné hromady Společnosti byl na jeho místo s účinností od 18. května 2007 jmenován pan Dirk Simons.

Dozorčí rada jednala v roce 2007 na třech zasedáních. Na svých zasedáních projednávala veškeré záležitosti, které jsou právními předpisy, zakladatelskou listinou Společnosti a rozhodnutím jediného společníka v působnosti valné hromady svěřeny dozorčí radě, včetně materiálů, jejichž předložení si v rámci své kontrolní činnosti od jednatelů vyžádala. Předložené písemné materiály byly při projednávání dozorčí radou doplněny slovním komentářem jednatelů.

Kontrolní činnost dozorčí rady byla v uplynulém období zaměřena zejména na průběžné sledování hospodářských výsledků a na výkon působnosti jednatelů a uskutečňování podnikatelské činnosti Společnosti.

Dozorčí rada při výkonu své kontrolní činnosti nezaznamenala nic, co by bylo v rozporu s obecně závaznými právními předpisy, zakladatelskou listinou Společnosti a rozhodnutím jediného společníka v působnosti valné hromady.

Na svém zasedání dne 5. září 2007 dozorčí rada schválila společnost PricewaterhouseCoopers Audit, s.r.o., jako auditora účetní závěrky Společnosti ke dni 31. prosince 2007.

Dozorčí rada přezkoumala dne 6. března 2008 řádnou účetní závěrku Společnosti zpracovanou ke dni 31. prosince 2007 a návrh jednatelů na rozdělení zisku.

Dozorčí rada doporučuje valné hromadě účetní závěrku k 31. prosinci 2007 včetně návrhu jednatelů na rozdělení zisku ke schválení.

6. března 2008



Dr. Werner Roos
předseda dozorčí rady

Dozorčí rada k 31. prosinci 2007

Dr. Werner Roos

předseda dozorčí rady

Datum narození: 3. ledna 1949

Vzdělání: Rheinisch-Westfälische Technische Hochschule Aachen, elektrotechnika

Členství v jiných správních, řídicích a dozorčích orgánech: člen představenstva RWE Energy AG, předseda dozorčí rady RWE Gas Storage, s.r.o., místopředseda dozorčí rady EWR AG a Luxempart-Energie S.A., člen dozorčí rady Cegedel S.A., Cegedel Net S.A., SAG GmbH, Société Electricque de l'Our S.A., VSE AG a RWE Transgas, a.s.

Jiná podnikatelská činnost: nevykonává

Martin Herrmann

místopředseda dozorčí rady

Datum narození: 3. července 1967

Vzdělání: Westfälische-Wilhelms-Universität, Münster, ekonomie

Členství v jiných správních, řídicích a dozorčích orgánech: předseda představenstva RWE Transgas, a.s., jednatel RWE Energy Czech Republic, s.r.o., předseda dozorčí rady Jihomoravské plynárenské, a.s., Severomoravské plynárenské, a.s., Východočeské plynárenské, a.s., Severočeské plynárenské, a.s., Středočeské plynárenské, a.s., a Západočeské plynárenské, a.s., místopředseda dozorčí rady RWE Gas Storage, s.r.o., a RWE Interní služby, a.s.

Jiná podnikatelská činnost: nevykonává

Andreas Böwing

člen dozorčí rady

Datum narození: 11. dubna 1955

Vzdělání: Universität Münster, práva

Členství v jiných správních, řídicích a dozorčích orgánech: člen dozorčí rady RWE Gas Storage, s.r.o.

Jiná podnikatelská činnost: nevykonává

Dirk Simons**člen dozorčí rady****Datum narození:** 9. prosince 1966**Vzdělání:** Technische Hochschule Aachen, hospodářské vědy**Členství v jiných správních, řídicích a dozorčích orgánech:** jednatel RWE Key Account Contracting GmbH, RWE Key Account GmbH, Dezentrale Energien Verwaltung GmbH, člen představenstva RWE Transgas, a.s., člen dozorčí rady Severočeské plynárenské, a.s., Středočeské plynárenské, a.s., a Západočeské plynárenské, a.s.**Jiná podnikatelská činnost:** nevykonává**Šárka Vojíková****člen dozorčí rady****Datum narození:** 22. září 1967**Vzdělání:** Gymnázium v Praze, nástavbové studium sociálně právní v Praze**Členství v jiných správních, řídicích a dozorčích orgánech:** člen dozorčí rady RWE Transgas, a.s., a RWE Gas Storage, s.r.o.**Jiná podnikatelská činnost:** nevykonává**Jan Zaplatílek****člen dozorčí rady****Datum narození:** 4. července 1963**Vzdělání:** České vysoké učení technické, Fakulta stavební**Členství v jiných správních, řídicích a dozorčích orgánech:** člen dozorčí rady MERO ČR, a.s.**Jiná podnikatelská činnost:** nevykonává



3. Zpráva o podnikatelské činnosti Společnosti a o stavu jejího majetku v roce 2007

3.1 Ekonomické výsledky

Výnosy, náklady, zisk. RWE Transgas Net dosáhl v roce 2007 zisku před zdaněním ve výši 6 755 mil. Kč. Zisk po zdanění vzrostl na 7 410 mil. Kč, na což měla vliv zejména odložená daň ve výši 2 481 mil. Kč. Provozní výsledek hospodaření RWE Transgas Net v roce 2007 představuje 6 610 mil. Kč. Na jeho tvorbě se podílely dvě hlavní aktivity společnosti, a to tranzitní přeprava zemního plynu pro zahraniční zákazníky a vnitrostátní přeprava. Provozní výnosy činily 10 947 mil. Kč a provozní náklady 4 337 mil. Kč. Finanční výsledek hospodaření skončil ziskem ve výši 145 mil. Kč.

Struktura aktiv. Celková aktiva Společnosti dosáhla v roce 2007 hodnoty 64 955 mil. Kč. Stálá aktiva představují 53 924 mil. Kč a na celkových aktivech se podílí 83 %. Jsou tvořena převážně dlouhodobým hmotným majetkem ve výši 53 789 mil. Kč a dále dlouhodobým nehmotným majetkem ve výši 135 mil. Kč.

Oběžná a ostatní aktiva k 31. prosinci 2007 představují hodnotu 11 032 mil. Kč, což znamená 17% podíl na celkových aktivech. Meziročně tím oběžná a ostatní aktiva vzrostla o cca 28 %. Na oběžných a ostatních aktivech se krátkodobé pohledávky podílely cca 99 %.

Struktura pasiv. Vlastní kapitál Společnosti vzrostl v roce 2007 na hodnotu 54 701 mil. Kč. Tato hodnota z cca 84 % tvoří celková pasiva Společnosti. V roce 2007 RWE Transgas Net financoval veškeré své aktivity z vlastních zdrojů.

Cizí zdroje a ostatní pasiva dosáhly výše 10 254 mil. Kč. Dlouhodobé závazky (odložený daňový závazek) se na nich podílely cca 86 %, krátkodobé závazky cca 12 % a rezervy cca 2 %.

Řízení rizik. Řízení rizik v RWE Transgas Net probíhá na základě interních směrnic.

Jednotlivá identifikovaná rizika jsou evidována v katalogu rizik. Rizika jsou posuzována z pohledu pravděpodobnosti jejich výskytu a rozsahu možné škody.

V roce 2007 nebyla identifikována žádná rizika ohrožující existenci Společnosti.

Vzhledem k příjmům v cizích měnách patří k nejdůležitějším rizikům měnové. Toto riziko je snižováno prostřednictvím zajišťovacích finančních derivátů.

Investice. Za rok 2007 proinvestovala Společnost 268 mil. Kč, z toho do nehmotných aktiv 62 mil. Kč.

Investice do nehmotných aktiv směřovaly především do inteligentních nástrojů pro řízení bezpečnosti plynovodů a optimalizaci využití kapacit soustavy.

Investice do hmotného majetku byly zaměřeny na rekonstrukce stávajících technologických zařízení liniových staveb a kompresních stanic, inovace bezpečnostních prvků v provozních areálech a vytvoření nových propojů zvyšujících variabilitu plynárenské soustavy. Veškeré práce byly prováděny tak, aby byly vždy zajištěny spolehlivé a bezpečné dodávky zemního plynu smluvním partnerům.

Byly zrekonstruovány sací a výfukové traktory turbosoustrojí a přírady palivového plynu k turbínám vybraných kompresních stanic a rozvodna nízkého napětí kompresní stanice Hostim. Byla inovována první část systému dálkového přenosu dat katodových ochranných na provozních oblastech Břeclav, Kralice a Hostim. Dále byly nakoupeny nové analyzátoři síry pro hraniční předávací stanice Hora Sv. Kateřiny a Lanžhot. Na deseti technologických objektech byl doplněn, resp. vybudován nový bezpečnostní systém.

V oblasti liniových staveb byly zrealizovány propoje mezi liniemi v rozdělovacím uzlu v Malešovicích a na potrubním dvoře kompresní stanice Kouřim, umožňující zejména posílení kapacit přepravy plynu ve směru sever-jih.

Byla napojena předávací stanice SMP Net pro průmyslový areál Nošovice a dokončen expertní systém pro efektivnější provozování podzemních zásobníků plynu. V rámci strategických investic byly zahájeny přípravy pro nový plynovod mezi Horou Sv. Kateřiny a Rozvadovem. Pokračují také přípravy plynovodu Dolní Dunajovice – kompresní stanice Břeclav.

3.2 Přepravní soustava

Přepravní soustava RWE Transgas Net byla provozována na základě licence udělené v souladu s novelizací energetického zákona č. 458/2000 Sb. ze dne 30. prosince 2004. Je tvořena tranzitní soustavou a vnitrostátní přepravní soustavou.

Tranzitní soustava. Z technického hlediska tranzitní soustava zahrnuje plynovody velmi vysokého tlaku od PN 6,1 MPa do PN 8,4 MPa a jmenovitými průměry od DN 800 do DN 1400 v celkové délce téměř 2 460 km a šest kompresních stanic s instalovaným výkonem 351 MW. Místy vstupu do tranzitní soustavy jsou hraniční předávací stanice v lokalitách Lanžhot a Hora Sv. Kateřiny na území České republiky, Olbernhau na území Německa, místy výstupu hraniční předávací stanice Waidhaus a Hora Sv. Kateřiny.

Tranzitní soustava RWE Transgas Net je dlouhodobě spolehlivou součástí evropské sítě tranzitních plynovodů. Základním kritériem jejího provozu a údržby je vedle spolehlivosti také bezpečnost. Pro diagnostiku stavu technologických zařízení se využívají moderní metody. V oblasti údržby plynovodů byla v roce 2007 dokončena implementace tzv. PIMS (Pipeline Integrity Management Systems), a to zejména pro hodnocení rizik. Na turbosoustrojích kompresních stanic je technický stav vyhodnocován bezdemontážním měřením jejich parametrů, které určují následný způsob oprav.

V roce 2007 byly mj. uskutečněny výměny 4 ks (DN 300 – DN 1400) netěsných, případně nefunkčních kulových uzávěrů, opravy indikovaných vad na potrubí plynovodů či výměny 4 ks regeneračních výměníků a všechny plánované opravy turbosoustrojí na kompresních stanicích. Byla provedena vnitřní inspekce plynovodů DN 1000.

Opravy byly vždy provedeny v termínech stanovených plánem odstávek rozhodujících technologických zařízení v koordinaci se zahraničními přepravními společnostmi tak, aby byly minimalizovány důsledky této činnosti na požadovanou přepravu zemního plynu přes území ČR.

Vnitrostátní přepravní soustava. Vnitrostátní přepravní soustavu tvoří plynovody vysokého a velmi vysokého tlaku s jmenovitými tlaky od PN 4,0 MPa do PN 6,1 MPa a jmenovitými průměry od DN 65 do DN 700 v celkové délce téměř 1 190 km. Místy vstupu do vnitrostátní přepravní soustavy je šest předávacích stanic z tranzitní soustavy, předávací stanice v lokalitě Mokřý Háj na území Slovenské republiky a předávací stanice na podzemních zásobnicích plynu. Prostřednictvím 82 vnitrostátních předávacích stanic je zemní plyn předáván příslušným regionálním plynárenským společnostem. Po celé hodnocené období probíhala přeprava a dodávky zemního plynu plynule a bez poruch.

Opravy se uskutečnily v termínech stanovených plánem odstávek v koordinaci s regionálními plynárenskými společnostmi bez přerušení dodávek zemního plynu. V roce 2007 byly mj. provedeny výměny 4 ks (DN 200 – DN 700) netěsných, resp. nefunkčních kulových uzávěrů a opravy indikovaných vad na potrubí plynovodů. V souvislosti s výstavbou dálnice D1 a D47 byl přeložen plynovod DN 700 na Moravě v požadovaném rozsahu.

RWE Transgas Net na základě smlouvy provozuje a udržuje šest podzemních zásobníků plynu pro RWE Gas Storage, s.r.o., v lokalitách Dolní Dunajovice, Tvrdonice, Štramberk, Lobodice, Třanovice a Háje. Dostatečný těžební výkon a bezporuchový provoz podzemních zásobníků plynu zabezpečil v zimním období požadované dodávky.

3.3 Obchodní a komunikační aktivity

Obchodní aktivity. V roce 2007 aplikoval RWE Transgas Net nový model pro obchodníky se zemním plynem na bázi Entry – Exit s virtuálním obchodním bodem. Nově byla zavedena možnost podmíněného vrácení kapacity v případě ztráty zákazníka.

V průběhu roku Společnost dále zprovoznila funkci operátora trhu se zemním plynem v ČR. Ta zahrnuje zejména registraci konečných uživatelů, přiřazení odpovědnosti za odchylky a jejich alokaci, a to včetně výpočtu typových diagramů dodávky.

Byl téměř dokončen proces uzavírání propojovacích dohod se sousedními provozovateli přepravních systémů a podzemních zásobníků.

Společnosti RWE Transgas Net a ONTRAS – VNG Gastransport GmbH zahájily od srpna společný projekt Gas Transport Cooperation (GATRAC), elektronickou informační a rezervační platformu pro přepravu mezi Lanžhotem, Waidhausem a Steinitzem, která výrazně zatraktivnila nabídku tranzitních služeb. Tato platforma je vysoce oceňována regulačními orgány v rámci iniciativy sdružení regulátorů v jiho-jihovýchodní Evropě jako vstřícný krok k harmonizaci přístupových pravidel.

V závěru roku 2007 byly upraveny obchodní procesy a příslušné IT vybavení dle změny sekundární legislativy, zejména pravidel trhu se zemním plynem.

Komunikační aktivity. Komunikace RWE Transgas Net se v roce 2007 zaměřila na podporu obchodních cílů, zvyšování pracovní motivace zaměstnanců a na posilování známosti a budování image značky. Veškeré aktivity přitom vycházely z dlouhodobé strategie Společnosti, jejímž základem jsou hodnoty RWE a příslib být spolehlivým přepravcem zemního plynu. Realizovaný koncept komunikace profiloval Společnost jako samostatného provozovatele přepravní soustavy, který nabízí profesionální služby a garantuje nezávislý přístup a rovné podmínky všem obchodníkům se zemním plynem.

RWE Transgas Net pokračoval v loňském roce v rozšiřování nabídky tranzitních služeb zákazníkům. V souvislosti s otevřením on-line platformy Gas Transport Cooperation se Společnost soustředila na externí prezentaci produktů harmonizovaných s německým provozovatelem přepravní soustavy ONTRAS – VNG Gastransport GmbH. Zahájeny byly rovněž přípravy na nastavení systému komunikace plánované výstavby nového vysokotlakého plynovodu přes území České republiky.

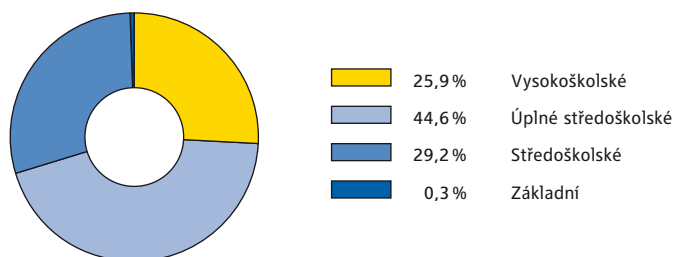
Úspěšné zavedení značky RWE Transgas Net v České republice podpořila důsledná implementace nové komplexní sponzorovací strategie. Společně s Českým svazem ochránců přírody a Správou Národního parku Podyjí byl zahájen dlouhodobý projekt systematické ochrany životního prostředí s názvem *RWE Transgas Net. Blíž přírodě*. Zaměřuje se především na zpřístupňování chráněných nebo přírodně zajímavých lokalit veřejnosti a na environmentální výchovu mládeže.

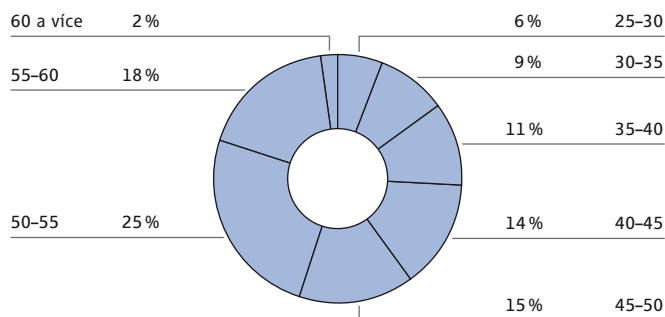
Společnost také zřídila vlastní grantový program na podporu regionálního rozvoje. Jeho prostřednictvím se podílela na financování několika desítek společensky prospěšných projektů. Podporu získaly zejména projekty související s ochranou životního prostředí, rozvojem vzdělávání a integrací handicapovaných osob. Inspirací pro další aktivity v oblasti společenské odpovědnosti pro RWE Transgas Net byl vstup do sdružení Business Leaders Forum, které prosazuje dodržování etiky v podnikatelské praxi.

3.4 Lidské zdroje

Informace o počtech a struktuře zaměstnanců. V důsledku realizace organizačních změn k 31. lednu a k 31. prosinci byl v roce 2007 ukončen pracovní poměr se 140 zaměstnanci.

Kvalifikační struktura zaměstnanců k 31. prosinci 2007



Věková struktura zaměstnanců k 31. prosinci 2007**Stavy zaměstnanců k 31. prosinci 2007**

RWE Transgas Net	
Regionální provozovny	505
Praha	204
Celkem	709
Z toho: Dělníci	218
THP	491

Mzdy. Vývoj mezd v roce 2007 byl v souladu s platnými principy odměňování a se zásadami dohodnutými v kolektivní smlouvě RWE Transgas Net.

Odborná příprava a rozvoj zaměstnanců. V roce 2007 vynaložila Společnost na udržování, prohlubování a zvyšování kvalifikace svých zaměstnanců 3,13 % objemu mzdových prostředků roku 2007 (tj. mzdové náklady bez odměn jednatelům, bez odstupného a bez odměn za dohody o provedení práce či pracovní činnosti), přičemž celkem bylo v 1 069 vzdělávacích akcích školen 5 651 zaměstnanců a průměrné roční výdaje na vzdělávání jednoho zaměstnance činily 14 508 Kč.

Sociální politika. Opatření vedení Společnosti v sociální oblasti byla soustředěna na podporu zaměstnaneckých výhod, zejména poskytování příspěvku zaměstnavatele na penzijní připojištění a příspěvku na životní pojištění. Uvolňovaným zaměstnancům byly poskytnuty nadstandardní podmínky odchodu v souladu s kolektivní smlouvou.

3.5 Ochrana životního prostředí

V oblasti environmentálního managementu se RWE Transgas Net řadí k českým špičkám. Podporou standardních firemních procesů pověřenými pracovníky provozů a ověřováním vlivu každé provozní a investiční akce na životní prostředí se daří snižovat jeho zatížení provozem technologických zařízení. A to zejména v oblastech ochrany ovzduší, emisí skleníkových plynů, odpadového hospodářství, vodního hospodářství, nakládání s chemickými látkami a chemickými přípravky, prevence závažných havárií a integrované prevence znečišťování.

Kontinuální zajišťování souladu s platnými právními předpisy, požadavky na výkaznictví, ohlašovací povinnosti a zajištění příslušných povolení byly prioritou spolu s minimalizací rizik ve všech oblastech ochrany životního prostředí.

RWE Transgas Net v roce 2007 plnil v oblasti ochrany životního prostředí všechny povinnosti dané zákonnými normami a požadavky státní správy. Vůči Společnosti nebyla uplatněna vytýkácí ani sankční opatření ze strany příslušných orgánů. Ve veřejně přístupném informačním systému veřejné správy – integrovaném registru znečišťování Společnost porovnála emise a přenosy z jednotlivých provozoven se seznamem povinně ohlašovaných látek s ohlašovacími prahy dle zákona č. 76/2002 Sb., o integrované prevenci a omezování znečištění, o integrovaném registru znečišťování a o změně některých zákonů a vykážala všechny zákonem stanovené emise a látky, včetně hodnot emisí oxidu uhličitého.

Do 30. října byla Společnosti pro všech šest kompresních stanic vydána integrovaná povolení dle zákona č. 76/2002 Sb., o integrované prevenci a omezování znečištění. Plnění těchto integrovaných povolení je zároveň dodržováním všech legislativních požadavků při provozování kompresních stanic. Je také zárukou pro veřejnost a kontrolní orgány státní správy, že provozovatel RWE Transgas Net svou činností nepůsobí negativně na životní prostředí.

V roce 2007 pokračovaly dokončovací práce při odstraňování starých ekologických zátěží. Nadále je prováděn postsanační monitoring kontrolující případnou přítomnost znečišťujících látek.

3.6 Výhled

RWE Transgas Net bude nadále usilovat o harmonizaci přístupových pravidel s dalšími provozovateli přepravních systémů a podzemních zásobníků v regionu. RWE Transgas Net bude vyjednávat o rozšíření platformy GATRAC o další provozovatele přepravních soustav.

Ve spolupráci s obchodníky bude připravovat plné zavedení principu OBA (co je nominováno, je dodáno) na trase Velké Kapušany, Baumgarten, Lanžhot, Waidhaus, Hora Sv. Kateřiny.

Bude usilovat o zlepšení služeb budováním meziregionálních propojů tam, kde bude projeven dostatečný zájem obchodníků.

Velká pozornost bude věnována novým konkurenčním produktům, zejména v oblasti tranzitní přepravy.



4. Finanční část

4.1 Účetní závěrka

ROZVAHA

(v celých tisících Kč)

AKTIVA	31. 12. 2007			31. 12. 2006
	Brutto	Korekce	Netto	Netto
AKTIVA CELKEM	69 386 725	-4 431 443	64 955 282	64 506 304
Dlouhodobý majetek	58 354 958	-4 431 443	53 923 515	55 925 264
Dlouhodobý nehmotný majetek	220 808	-85 984	134 824	122 499
Nehmotné výsledky výzkumu a vývoje	76 353	-26 963	49 390	41 591
Software	122 253	-57 730	64 523	67 566
Ocenitelná práva	3 549	-1 291	2 258	1 614
Nedokončený dlouhodobý nehmotný majetek	18 653		18 653	11 728
Dlouhodobý hmotný majetek	58 134 150	-4 345 459	53 788 691	55 802 765
Pozemky	126 030		126 030	99 480
Stavby	52 875 773	-3 454 246	49 421 527	51 114 381
Samostatné movité věci a soubory movitých věcí	4 987 815	-891 213	4 096 602	4 541 621
Jiný dlouhodobý hmotný majetek	1 139		1 139	1 135
Nedokončený dlouhodobý hmotný majetek	143 293		143 293	46 048
Poskytnuté zálohy na dlouhodobý hmotný majetek	100		100	100
Oběžná aktiva	11 025 257		11 025 257	8 577 606
Zásoby	77 620		77 620	72 884
Materiál	77 620		77 620	72 884
Krátkodobé pohledávky	10 945 557		10 945 557	8 502 763
Pohledávky z obchodních vztahů	404 956		404 956	487 900
Pohledávky - ovládající a řídicí osoba	9 373 451		9 373 451	6 777 638
Krátkodobé poskytnuté zálohy	21 258		21 258	100 825
Dohadné účty aktivní	872 943		872 943	968 866
Jiné pohledávky	272 949		272 949	167 534
Krátkodobý finanční majetek	2 080		2 080	1 959
Peníze	1 696		1 696	1 714
Účty v bankách	384		384	245
Časové rozlišení	6 510		6 510	3 434
Náklady příštích období	1 088		1 088	882
Příjmy příštích období	5 422		5 422	2 552

ROZVAHA – pokračování
 (v celých tisících Kč)

PASIVA	31. 12. 2007	31. 12. 2006
PASIVA CELKEM	64 955 282	64 506 304
Vlastní kapitál	54 700 929	51 266 310
Základní kapitál	46 792 965	46 792 965
Základní kapitál	46 792 965	46 792 965
Kapitálové fondy	28 732	
Ostatní kapitálové fondy	28 732	
Rezervní fond a ostatní fondy ze zisku	445 747	15 909
Zákonný rezervní fond	445 747	
Statutární a ostatní fondy		15 909
Výsledek hospodaření minulých let	23 221	-34
Nerozdělený zisk minulých let	23 221	
Neuhrazená ztráta minulých let		-34
Výsledek hospodaření běžného účetního období (+/-)	7 410 264	4 457 470
Cizí zdroje	10 254 353	13 239 994
Rezervy	219 981	271 168
Rezervy podle zvláštních právních předpisů	11 494	45 721
Rezerva na daň z příjmů	173 754	41 317
Ostatní rezervy	34 733	184 130
Dlouhodobé závazky	8 848 597	11 329 957
Jiné závazky	200	200
Odložený daňový závazek	8 848 397	11 329 757
Krátkodobé závazky	1 185 775	1 638 869
Závazky z obchodních vztahů	248 040	270 600
Závazky k zaměstnancům	27 296	21 665
Závazky ze sociálního zabezpečení a zdravotního pojištění	17 795	14 917
Stát - daňové závazky a dotace	80 480	380 148
Krátkodobé přijaté zálohy	707 597	800 119
Dohadné účty pasivní	55 063	147 703
Jiné závazky	49 504	3 717

VÝKAZ ZISKU A ZTRÁTY

(v celých tisících Kč)

	Skutečnost v účetním období	
	2007	2006
Výkony	10 922 838	11 098 738
Tržby za prodej vlastních výrobků a služeb	10 899 456	11 091 503
Aktivace	23 382	7 235
Výkonová spotřeba	1 578 342	2 533 529
Spotřeba materiálu a energie	161 005	628 129
Služby	1 417 337	1 905 400
Přidaná hodnota	9 344 496	8 565 209
Osobní náklady	587 984	468 148
Mzdové náklady	455 326	334 710
Odměny členům orgánů společnosti	180	
Náklady na sociální zabezpečení a zdravotní pojištění	123 081	122 946
Sociální náklady	9 397	10 492
Daně a poplatky	19 709	23 653
Odpisy dlouhodobého nehmotného a hmotného majetku	2 291 291	2 131 435
Tržby z prodeje dlouhodobého majetku a materiálu	7 709	103 268
Tržby z prodeje dlouhodobého majetku	6 081	102 838
Tržby z prodeje materiálu	1 628	430
Zůstatková cena prodaného dlouhodobého majetku a materiálu	10 559	334 725
Zůstatková cena prodaného dlouhodobého majetku	9 904	332 357
Prodaný materiál	655	2 368
Změna stavu rezerv a opravných položek v provozní oblasti a komplexních nákladů příštích období	-182 524	181 345
Ostatní provozní výnosy	16 543	337 991
Ostatní provozní náklady	31 314	38 448
Provozní výsledek hospodaření	6 610 415	5 828 714
Výnosy z přecenění cenných papírů a derivátů	571 752	290 432
Náklady z přecenění cenných papírů a derivátů	506 804	201 546
Výnosové úroky	216 859	80 905
Ostatní finanční výnosy	110 629	172 893
Ostatní finanční náklady	247 825	278 842
Finanční výsledek hospodaření	144 611	63 842
Daň z příjmů za běžnou činnost	-655 238	1 435 086
- splatná	1 826 122	1 619 857
- odložená	-2 481 360	-184 771
Výsledek hospodaření za běžnou činnost	7 410 264	4 457 470
Výsledek hospodaření za účetní období (+/-)	7 410 264	4 457 470
Výsledek hospodaření před zdaněním	6 755 026	5 892 556

PŘEHLED O ZMĚNÁCH VLASTNÍHO KAPITÁLU**Rok končící 31. prosince 2007**

(v celých tisících Kč)

	Základní kapitál	Zákonný rezervní fond	Sociální fond	Nerozdělený zisk/ztráta	Ostatní kapitálové fondy	Celkem
Zůstatek k 1. lednu 2006	58 307 492	0	29 229	-11 514 561	0	46 822 160
Použití sociálního fondu	0	0	-13 320	0	0	-13 320
Snížení základního kapitálu (umoření ztráty minulých let)	-11 514 527	0	0	11 514 527	0	0
Výsledek hospodaření za účetní období	0	0	0	4 457 470	0	4 457 470
Zůstatek k 31. prosinci 2006	46 792 965	0	15 909	4 457 436	0	51 266 310
Příděl do rezervního fondu	0	445 747	0	-445 747	0	0
Příděl do sociálního fondu	0	0	21 609	-21 609	0	0
Použití sociálního fondu	0	0	-14 297	0	0	-14 297
Převod sociálního fondu	0	0	-23 221	23 221	0	0
Vyplacené dividendy	0	0	0	-3 990 080	0	-3 990 080
Výsledek hospodaření za účetní období	0	0	0	7 410 264	0	7 410 264
Vklad pozemku v reálné hodnotě	0	0	0	0	28 732	28 732
Zůstatek k 31. prosinci 2007	46 792 965	445 747	0	7 433 485	28 732	54 700 929

PŘEHLED O PENĚŽNÍCH TOCÍCH
Rok končící 31. prosince 2007
(v celých tisících Kč)

	2007	2006
PENĚŽNÍ TOKY Z PROVOZNÍ ČINNOSTI		
Účetní zisk z běžné činnosti před zdaněním	6 755 026	5 892 556
Úpravy o nepeněžní operace	1 797 196	2 294 924
Odpisy stálých aktiv	2 291 291	2 131 435
Změna stavu opravných položek a rezerv	-182 524	181 344
Ztráta z prodeje stálých aktiv	3 823	229 519
Vyúčtované nákladové a výnosové úroky	-216 859	-80 905
Změna reálné hodnoty finančních derivátů	-98 535	-166 469
Čistý peněžní tok z provozní činnosti před zdaněním, změnami oběžných prostředků a mimořádnými položkami	8 552 222	8 187 480
Změny stavu nepeněžních složek pracovního kapitálu:	-2 259 776	-6 205 036
Změna stavu pohledávek a přechodných účtů aktiv	-1 762 652	-7 655 046
Změna stavu krátkodobých závazků a přechodných účtů pasiv	-492 388	1 437 690
Změna stavu zásob	-4 736	12 320
Čistý peněžní tok z provozní činnosti před zdaněním a mimořádnými položkami	6 292 446	1 982 444
Úroky přijaté	213 989	78 353
Zaplacená daň z příjmů za běžnou činnost	-1 693 685	-1 578 540
Čistý peněžní tok z provozní činnosti	4 812 750	482 257
PENĚŽNÍ TOKY Z INVESTIČNÍ ČINNOSTI		
Výdaje spojené s nabytím stálých aktiv	-232 520	-494 356
Příjmy z prodeje stálých aktiv	6 081	102 838
Čistý peněžní tok z investiční činnosti	-226 439	-391 518
PENĚŽNÍ TOKY Z FINANČNÍ ČINNOSTI		
Změna stavu vlastního kapitálu:	-4 004 377	-13 086
Přímé platby na vrub fondů	-14 297	-13 086
Vyplacené dividendy	-3 990 080	0
Čisté peněžní toky z finanční činnosti	-4 004 377	-13 086
Čisté zvýšení/snížení peněžních prostředků a peněžních ekvivalentů	581 934	77 653
Stav peněžních prostředků a peněžních ekvivalentů na počátku roku	79 597	1 944
Stav peněžních prostředků a peněžních ekvivalentů na konci roku	661 531	79 597

4.2 Příloha účetní závěrky

Rok končí 31. prosince 2007

1. Všeobecné informace

RWE Transgas Net, s.r.o. (dále „Společnost“) byla zapsána do obchodního rejstříku dne 29. června 2005. Sídlo Společnosti je v Praze 10-Strašnicích, V Olšínách 75/2300, Česká republika. Podle zápisu v obchodním rejstříku je hlavním předmětem podnikání Společnosti přeprava zemního plynu podle zákona č. 458/2000 Sb., o podmínkách podnikání a výkonu státní správy v energetických odvětvích a o změně některých zákonů. IČ Společnosti je 27260364.

Jediným společníkem Společnosti je RWE Transgas, a.s.

Seznam jednatelů k 31. prosinci 2007 byl následující:

	Funkce	Den vzniku funkce
Dr. Ing. Klaus Homann	jednatel	1. ledna 2006
Thomas Kleefuss	jednatel	1. ledna 2006
Ing. Jan Nehoda	jednatel	1. ledna 2006

Seznam členů dozorčí rady k 31. prosinci 2007 byl následující:

	Funkce	Den vzniku funkce
Dr. Werner Roos	předseda	16. ledna 2007 (členem od 22. prosince 2006)
Martin Herrmann	místopředseda	16. ledna 2007 (členem od 22. prosince 2006)
Andreas Böwing	člen	22. prosince 2006
Dirk Simons	člen	18. května 2007
Šárka Vojtková	člen	22. prosince 2006
Ing. Jan Zaplatílek	člen	22. prosince 2006

V průběhu roku 2007 došlo na základě rozhodnutí jediného společníka Společnosti učiněného v působnosti valné hromady k následující personální změně: ke dni 27. března 2007 odstoupil pan Dr. Ulrich Jobs a na jeho místo byl zvolen s účinností od 18. května 2007 pan Dirk Simons.

Společnost je členěna následujícím způsobem: Nejvyšším orgánem Společnosti je valná hromada. Statutárním orgánem, který řídí činnost Společnosti a jedná jejím jménem, jsou jednatelé. Dozorčí rada je kontrolním orgánem Společnosti a byla zřízena dne 22. prosince 2006.

Správa Společnosti se člení do tří resortů s následujícími názvy: Capacity & Finance, Asset Management, Operation. Tyto resorty jsou řízeny příslušnými jednately.

2. Vklad části podniku

RWE Transgas, a.s., společník Společnosti, k 1. lednu 2006 vyčlenil část své činnosti na základě požadavků směrnice Evropské unie a novely energetického zákona. Společnost převzala k 1. lednu 2006 od svého společníka roli provozovatele přepravní soustavy.

Základní kapitál Společnosti byl k 1. lednu 2006 navýšen formou vkladu části podniku ve výši 58 305 492 tis. Kč. Tento vklad byl oceněn na základě posudku nezávislého znalce. V únoru 2006 byl základní kapitál rozhodnutím jediného společníka v působnosti valné hromady snížen z důvodu vyrovnání neuhrazené ztráty minulých let na 46 792 965 tis. Kč.

3. Účetní postupy

a) Základní zásady vedení účetnictví. Účetní závěrka je sestavena v souladu s účetními předpisy platnými v České republice a českými účetními standardy. Účetní závěrka je sestavena v historických cenách kromě níže popsaných případů. Deriváty jsou vykázány v reálné hodnotě.

b) Dlouhodobý nehmotný majetek. Nakoupený dlouhodobý nehmotný majetek se oceňuje v pořizovacích cenách. Veškeré výdaje na výzkum jsou účtovány do nákladů. Výdaje na vývoj jsou aktivovány jako nehmotný majetek a vykázány v pořizovací ceně. Všechny ostatní výdaje na vývoj jsou účtovány do nákladů průběžně při jejich vzniku.

Dlouhodobý nehmotný majetek je odepisován metodou rovnoměrných odpisů na základě jeho předpokládané životnosti. Společnost uplatňuje časový odpis v délce trvání 4 let (pokud není ve smlouvě nebo licenčním ujednání uvedeno kratší, resp. delší období).

Pokud zůstatková hodnota aktiva přesahuje jeho odhadovanou zpětně ziskatelnou částku, je zůstatková hodnota aktiva snížena o opravnou položku na tuto zpětně ziskatelnou částku.

Nehmotný majetek, jehož doba použitelnosti je delší než 1 rok a pořizovací cena nepřevyšuje 60 000 Kč za položku, je jednorázově účtován do nákladů a veden do skončení jeho používání v operativní evidenci.

Technické zhodnocení dlouhodobého nehmotného majetku přesahující 60 000 Kč za rok, je aktivováno.

Emisní povolenky Společnost účtuje v rámci ostatního dlouhodobého nehmotného majetku. Emisní povolenky přidělené Národním alokačním plánem jsou zaúčtovány na účet ostatního dlouhodobého nehmotného majetku proti účtové skupině zúčtování daní a dotací, k datu jejich připsání na účet v registru emisních povolenek v České republice. Přidělené emisní povolenky jsou oceňovány reprodukční pořizovací cenou.

Účtování spotřeby emisních povolenek je prováděno k datu sestavení účetní závěrky na základě odborného odhadu skutečných emisí CO₂ za dané období proti účtům ostatních provozních nákladů. Pro účtování úbytku emisních povolenek používá Společnost metodu aritmetického průměru. O prodeji emisních povolenek je účtováno v rámci provozních výnosů ve výši prodejní ceny. V případě nedostatku emisních povolenek ke konci období je tvořena rezerva na předpokládanou spotřebu v následujícím roce.

Pokud zůstatková hodnota emisních povolenek přesahuje jejich odhadovanou zpětně získatelnou částku, pak je k těmto emisním povolenkám tvořena opravná položka.

c) Dlouhodobý hmotný majetek. Nakoupený dlouhodobý hmotný majetek je vykázán v pořizovacích cenách, které zahrnují cenu, za kterou byl majetek pořízen, náklady na dopravu, clo a další náklady s pořízením související.

Odpisy dlouhodobého hmotného majetku jsou vypočteny metodou rovnoměrných odpisů na základě jeho předpokládané životnosti následujícím způsobem:

Budovy a stavby	45–70 let
Stroje a zařízení	4–40 let
Inventář	4–8 let
Motorová vozidla	4–8 let

Společnost používá rozdílné účetní a daňové odpisy dlouhodobého hmotného majetku.

Náklady na opravy a údržbu dlouhodobého hmotného majetku se účtují přímo do nákladů. Technické zhodnocení dlouhodobého hmotného majetku přesahující 40 000 Kč za rok je aktivováno.

Dlouhodobý hmotný majetek, jehož doba použitelnosti je delší než 1 rok a pořizovací cena je vyšší než 10 000 Kč a nižší než 40 000 Kč za položku, je odepisován metodou rovnoměrných odpisů na základě jeho předpokládané životnosti.

Pokud zůstatková hodnota aktiva přesahuje jeho odhadovanou zpětně získatelnou částku, je zůstatková hodnota aktiva snížena o opravnou položku na tuto zpětně získatelnou částku.

d) Zásoby. Zásoby materiálu jsou převážně představovány zásobami náhradních dílů pro plynovodní soustavu. Tyto zásoby jsou oceňovány pořizovací cenou sníženou o opravnou položku. Pořizovací cena zahrnuje veškeré náklady související s pořízením těchto zásob (zejména dopravné, clo, provize atd.). Pro veškeré úbytky nakoupených zásob materiálu užívá Společnost metodu váženého průměru.

e) Pohledávky. Pohledávky jsou vykázány v nominální hodnotě snížené o opravnou položku k pochybným pohledávkám. Opravná položka k pohledávkám je tvořena na základě věkové struktury pohledávek a individuálního posouzení bonity dlužníků. Společnost nevytváří opravnou položku k pohledávkám za spřízněnými stranami.

f) Peníze a peněžní ekvivalenty. Společnost sestavila přehled o peněžních tocích s využitím nepřímé metody. Peněžní prostředky jsou peníze v hotovosti včetně cenin a peněžních prostředků na účtu včetně přečerpání běžného účtu.

Peněžními ekvivalenty se rozumí krátkodobý likvidní finanční majetek, který je snadno a pohotově směnitelný za předem známou částku peněžních prostředků a u tohoto majetku se nepředpokládají významné změny hodnoty v čase. Za peněžní ekvivalenty jsou považovány dlouhodobé peněžní úlohy s nejvýše tříměsíční výpovědní lhůtou.

V rámci skupiny Společnost využívá tzv. cashpooling. Pohledávka resp. závazek, vzniklá (-ý) z titulu cashpoolingu, který má charakter peněz a peněžních ekvivalentů, je vykazován (-a) v rámci přehledu o peněžních tocích jako součást položky Peníze a peněžní ekvivalenty.

g) Přepočtení cizích měn. Transakce prováděné v cizích měnách jsou přepočteny a zaúčtovány fixním kurzem určeným Společností vždy k 1. dni měsíce.

Všechna peněžní aktiva a pasiva vedená v cizích měnách byla přepočtena devizovým kurzem zveřejněným Českou národní bankou k datu účetní závěrky. Všechny kurzové zisky a ztráty z přepočtu pohledávek a závazků jsou účtovány do výkazu zisku a ztráty.

h) Finanční deriváty. Derivátové finanční nástroje jsou při pořízení zachyceny v rozvaze v pořizovací ceně a následně přeceňovány na jejich reálnou hodnotu.

Reálná hodnota derivátů je vypočtena jako současná hodnota očekávaných budoucích peněžních toků. Všechny deriváty jsou vykazovány v položce jiné pohledávky, mají-li pozitivní reálnou hodnotu, nebo v položce jiné závazky, je-li jejich reálná hodnota pro Společnost negativní.

Změny reálné hodnoty finančních derivátů k obchodování jsou součástí čistého zisku nebo ztráty z finančních operací.

i) Účtování nákladů a výnosů. Náklady a výnosy se účtují časově rozlišené, tj. do období, s nímž věcně i časově souvisejí.

Společnost vykazuje jako vlastní výkony tržby za tranzitní a vnitrostátní přepravu plynu přes území České republiky. Ve výkonové spotřebě vykazuje především náklady na přepravu zemního plynu.

j) Rezervy. Společnost tvoří rezervy, pokud má současný závazek, je pravděpodobné, že bude na vypořádání tohoto závazku třeba vynaložit vlastní zdroje a existuje spolehlivý odhad výše závazku. Společnost dále vytváří rezervy na budoucí inspekce a opravy dlouhodobého majetku v souladu se zákonem o rezervách. Rezervy se tvoří ve výši očekávaných výdajů, v cenách na současné úrovni a jejich výše je pravidelně revidována a aktualizována.

k) Penzijní a životní připojištění. Společnost poskytuje svým zaměstnancům příspěvek na penzijní a životní připojištění, který je účtován do nákladů. Dále k financování státního důchodového pojištění hradí Společnost pravidelné odvody do státního rozpočtu.

l) Odložená daň. Odložená daň se vykazuje u všech přechodných rozdílů mezi zůstatkovou hodnotou aktiva nebo pasiva v rozvaze a jejich daňovou hodnotou. Odložená daňová pohledávka je zaúčtována, pokud je pravděpodobné, že ji bude možno daňově uplatnit v budoucnosti.

m) Spřízněné strany. Spřízněnými stranami Společnosti se rozumí:

- společníci, kteří přímo nebo nepřímo mohou uplatňovat podstatný nebo rozhodující vliv u Společnosti, a společnosti, kde tito společníci mají podstatný nebo rozhodující vliv;
- členové statutárních, dozorčích a řídicích orgánů a osoby blízké těmto osobám, včetně podniků, kde tito členové a osoby mají podstatný nebo rozhodující vliv.

Významné transakce a zůstatky transakcí se spřízněnými stranami jsou uvedeny v poznámkách 14. a 15.

n) Vlastní kapitál. Zákonný rezervní fond lze použít pouze ke krytí případných ztrát Společnosti. V souladu s příslušnými ustanoveními stanov a obchodního zákoníku Společnost vytváří zákonný rezervní fond ve výši 10 % z čistého zisku v prvním roce, ve výši 5 % z čistého zisku v dalších letech, dokud výše tohoto fondu nedosáhne 10 % základního kapitálu.

Na základě svých stanov Společnost v roce 2007 vytvořila z čistého zisku sociální fond, a to ve výši 6,5 % z ročního objemu nákladů zúčtovaných na mzdy, náhrady mzdy a odměny za pracovní pohotovost zaměstnanců. Na základě rozhodnutí jednatelů Společnosti ze dne 13. prosince 2007 byl sociální fond převeden do nerozděleného zisku minulých let.

o) Následné události. Dopad událostí, které nastaly mezi rozvahovým dnem a dnem sestavení účetní závěrky, je zachycen v účetních výkazech v případě, že tyto události poskytly doplňující informace o skutečnostech, které existovaly k rozvahovému dni.

V případě, že mezi rozvahovým dnem a dnem sestavení účetní závěrky došlo k významným událostem zohledňujícím skutečnosti, které nastaly po rozvahovém dni, jsou důsledky těchto událostí popsány v příloze účetní závěrky, ale nejsou zaúčtovány v účetních výkazech.

4. Dlouhodobý nehmotný majetek

Pořizovací cena

	1. ledna 2007 tis. Kč	Přírůstky tis. Kč	Přeúčtování tis. Kč	Vyřazení tis. Kč	31. prosince 2007 tis. Kč
Nehmotné výsledky výzkumu a vývoje	54 028	0	22 325	0	76 353
Software	90 916	0	31 517	-180	122 253
Ocenitelná práva	2 150	0	1 399	0	3 549
Nedokončený dlouhodobý nehmotný majetek	11 728	62 166	-55 241	0	18 653
Přidělené emisní povolenky	0	9 898	0	-9 898	0
Celkem	158 822	72 064	0	-10 078	220 808

Společnost v letech 2006 a 2007 nenakupovala žádné emisní povolenky.

Oprávky a zůstatková hodnota

	1. ledna 2007 tis. Kč	Přírůstky tis. Kč	Vyřazení tis. Kč	31. prosince 2007 tis. Kč
Nehmotné výsledky výzkumu a vývoje	-12 437	-14 526	0	-26 963
Software	-23 350	-34 560	180	-57 730
Ocenitelná práva	-536	-755	0	-1 291
Celkem	-36 323	-49 841	180	-85 984
Zůstatková hodnota	122 499			134 824

Pořizovací cena

	1. ledna 2006 tis. Kč	Přírůstky tis. Kč	Přeúčtování tis. Kč	Vyřazení tis. Kč	31. prosince 2006 tis. Kč
Nehmotné výsledky výzkumu a vývoje	41 105	0	13 488	-565	54 028
Software	39 842	0	51 090	-16	90 916
Ocenitelná práva	1 852	0	298	0	2 150
Nedokončený dlouhodobý nehmotný majetek	33 317	43 287	-64 876	0	11 728
Přidělené emisní povolenky	0	331 599	0	-331 599	0
Celkem	116 116	374 886	0	-332 180	158 822

Oprávky a zůstatková hodnota

	1. ledna 2006 tis. Kč	Přírůstky tis. Kč	Vyřazení tis. Kč	31. prosince 2006 tis. Kč
Nehmotné výsledky výzkumu a vývoje	0	-13 002	565	-12 437
Software	0	-23 366	16	-23 350
Ocenitelná práva	0	-536	0	-536
Celkem	0	-36 904	581	-36 323
Zůstatková hodnota	116 116			122 499

5. Dlouhodobý hmotný majetek**Pořizovací cena**

	1. ledna 2007 tis. Kč	Přírůstky tis. Kč	Přeúčtování tis. Kč	Vyřazení tis. Kč	31. prosince 2007 tis. Kč
Pozemky	99 480	0	26 763	-213	126 030
Stavby	52 839 233	0	36 754	-214	52 875 773
Samostatné movité věci a soubory movitých věcí	4 927 200	0	73 508	-12 893	4 987 815
Jiný dlouhodobý hmotný majetek	1 135	0	4	0	1 139
Nedokončený dlouhodobý hmotný majetek	46 048	234 274	-137 029	0	143 293
Poskytnuté zálohy na dlouhodobý hmotný majetek	100	116	-116	0	100
Celkem	57 913 196	234 390	-116	-13 320	58 134 150

Oprávky a zůstatková hodnota

	1. ledna 2007 tis. Kč	Přírůstky tis. Kč	Vyřazení tis. Kč	Opravné položky tis. Kč	31. prosince 2007 tis. Kč
Stavby	-1 724 852	-1 728 508	214	-1 100	-3 454 246
Samostatné movité věci a soubory movitých věcí	-385 579	-518 527	12 893	0	-891 213
Celkem	-2 110 431	-2 247 035	13 107	-1 100	-4 345 459
Zůstatková hodnota	55 802 765				53 788 691

Navýšení odpisů v roce 2007 je dopadem rozhodnutí vedení Společnosti upravit dobu životnosti u vybraných aktiv s ohledem na jejich očekávané využití.

Pořizovací cena

	1. ledna 2006 tis. Kč	Přírůstky tis. Kč	Přeúčtování tis. Kč	Vyřazení tis. Kč	31. prosince 2006 tis. Kč
Pozemky	99 239	0	241	0	99 480
Stavby	52 752 099	0	88 276	-1 142	52 839 233
Samostatné movité věci a soubory movitých věcí	4 774 366	0	155 523	-2 689	4 927 200
Jiný dlouhodobý hmotný majetek	1 135	0	0	0	1 135
Nedokončený dlouhodobý hmotný majetek	122 409	167 679	-244 040	0	46 048
Poskytnuté zálohy na dlouhodobý hmotný majetek	0	827	-727	0	100
Celkem	57 749 248	168 506	-727	-3 831	57 913 196

Oprávký a zůstatková hodnota

	1. ledna 2006 tis. Kč	Přírůstky tis. Kč	Vyřazení tis. Kč	Opravné položky tis. Kč	31. prosince 2006 tis. Kč
Stavby	0	-1 707 094	1 142	-18 900	-1 724 852
Samostatné movité věci a soubory movitých věcí	0	-388 268	2 689	0	-385 579
Celkem	0	-2 095 362	3 831	-18 900	-2 110 431
Zůstatková hodnota	57 749 248				55 802 765

6. Zásoby

	31. prosince 2007 tis. Kč	31. prosince 2006 tis. Kč
Materiál	77 620	72 884
Zůstatková hodnota	77 620	72 884

Opravná položka k zásobám byla k 31. prosinci 2007 a 2006 nulová.

Při inventarizaci zásob za rok 2007 a 2006 nebyly zjištěny žádné inventarizační rozdíly.

7. Pohledávky

		31. prosince 2007 tis. Kč	31. prosince 2006 tis. Kč
Pohledávky z obchodního styku	- do splatnosti	404 866	486 211
	- po splatnosti	90	1 689
		404 956	487 900
Jiné pohledávky	- do splatnosti	9 667 658	7 045 997
Dohadné účty aktivní		872 943	968 866
Čistá hodnota krátkodobých pohledávek		10 945 557	8 502 763
Čistá hodnota celkových pohledávek		10 945 557	8 502 763

Nezaplacené pohledávky z obchodního styku nejsou zajištěny.

Jiné pohledávky k 31. prosinci 2007 zahrnují úvěry poskytnuté společnosti RWE Transgas, a.s. (viz. poznámka 15. Transakce se spřízněnými stranami) ve výši 9 373 451 tis. Kč, pohledávky z finančních derivátů ve výši 272 921 tis. Kč a ostatní pohledávky ve výši 21 286 tis. Kč.

Opravná položka k pohledávkám byla k 31. prosinci 2007 a k 31. prosinci 2006 nulová.

8. Vlastní kapitál

Společnost je 100% vlastněna společností RWE Transgas, a.s., zapsanou v České republice. Mateřskou společností celé skupiny je RWE Aktiengesellschaft, zapsaná ve Spolkové republice Německo.

Zisk po zdanění ve výši 4 457 470 tis. Kč za rok 2006 byl schválen a rozdělen rozhodnutím jediného společníka dne 4. dubna 2007.

9. Rezervy

	Zákonné tis. Kč	Ostatní tis. Kč	Daň z příjmů tis. Kč	Celkem tis. Kč
Počáteční zůstatek k 1. lednu 2006	67 407	0	0	67 407
Tvorba rezerv	4 590	184 130	41 317	230 037
Zrušení rezerv	-5 757	0	0	-5 757
Použití rezerv	-20 519	0	0	-20 519
Konečný zůstatek k 31. prosinci 2006	45 721	184 130	41 317	271 168
Tvorba rezerv	0	31 193	173 754	204 947
Zrušení rezerv	0	-39 061	0	-39 061
Použití rezerv	-34 227	-141 529	-41 317	-217 073
Konečný zůstatek k 31. prosinci 2007	11 494	34 733	173 754	219 981

K 31. prosinci 2007 byla rezerva na splatnou daň v hodnotě 1 817 483 tis. Kč (2006: 1 619 857 tis. Kč) snížena o zálohy na daň z příjmů právnických osob ve výši 1 643 729 tis. Kč (2006: 1 578 540 tis. Kč) a vykázána v kategorii Cizí zdroje – rezerva na daň z příjmů.

Výpočet daně z příjmů a odložené daně je uveden v poznámce 12.

Společnost má vytvořenu zákonnou rezervu na pravidelné inspekce plynovodní soustavy a na opravy dlouhodobého hmotného majetku ve výši 11 494 tis. Kč (2006: 45 721 tis. Kč).

Ostatní rezervy zahrnují rezervu na zaměstnanecké požitky a rezervu na podílový opční program.

10. Závazky

		31. prosince 2007 tis. Kč	31. prosince 2006 tis. Kč
Závazky z obchodního styku	- do splatnosti	248 040	270 600
Jiné závazky	- do splatnosti	882 672	1 220 566
Dohadné účty pasivní		55 063	147 703
Krátkodobé závazky celkem		1 185 775	1 638 869
Jiné dlouhodobé závazky		200	200
Odložený daňový závazek*		8 848 397	11 329 757
Krátkodobé a dlouhodobé závazky celkem		10 034 372	12 968 826

* viz. poznámka 12. Daň z příjmů

Společnost nemá k 31. prosinci 2007 a 2006 žádné závazky po splatnosti.

Jiné závazky k 31. prosinci 2007 zahrnují přijaté zálohy od společnosti RWE Gas Storage, s.r.o., ve výši 593 204 tis. Kč za provoz a údržbu podzemních zásobníků plynu, přijaté zálohy od společnosti RWE Transgas, a.s., ve výši 130 890 tis. Kč za přepravu plynu, ostatní přijaté zálohy ve výši 117 642 tis. Kč a ostatní závazky ve výši 40 936 tis. Kč.

Výše uvedené závazky nebyly zajištěny žádným majetkem Společnosti.

11. Finanční deriváty

Reálná hodnota finančních derivátů je vykázána v položce „Jiné pohledávky“.

Forwardové nástroje:

	31. prosince 2007		31. prosince 2006	
	Reálná hodnota - kladná tis. Kč	Objem uzavřených forwardových smluv tis. Kč	Reálná hodnota - kladná tis. Kč	Objem uzavřených forwardových smluv tis. Kč
Měnové forwardy	265 004	10 170 493	166 469	10 750 978

Objem uzavřených forwardových smluv představuje netto vyjádření celkového objemu uzavřených forwardových transakcí.

Změna reálné hodnoty derivátů a související zisky a ztráty z finančních operací:

	2007 tis. Kč	2006 tis. Kč
Změna reálné hodnoty derivátů	64 948	88 886
Zisky z forwardových nástrojů	81 277	152 974
Ztráty z forwardových nástrojů	-154 383	-204 283
Celkem	-8 158	37 577

Zisky a ztráty jsou vykázány v položkách „Ostatní finanční výnosy“ a „Ostatní finanční náklady“.

Společnost používá finanční deriváty, které v souladu se strategií řízení rizik Společnosti slouží jako efektivní zajišťovací nástroj, ale nelze pro ně podle českých účetních předpisů použít zajišťovací účetnictví. Tyto deriváty jsou proto vykazovány jako deriváty určené k obchodování. Změna reálné hodnoty derivátů k obchodování je vykázána ve výkazu zisku a ztráty jako součást finančního výsledku hospodaření.

12. Daň z příjmů

Daňový náklad zahrnuje:

	31. prosince 2007 tis. Kč	31. prosince 2006 tis. Kč
Splatnou daň	1 817 483	1 619 857
Odloženou daň	-2 481 360	-184 771
Úprava daňového nákladu předchozího období podle skutečně podaného daňového přiznání	8 639	0
Celkem	-655 238	1 435 086

Splatná daň byla vypočítána následovně:

	31. prosince 2007 tis. Kč	31. prosince 2006 tis. Kč
Zisk před zdaněním	6 755 026	5 892 556
Nezdanitelné výnosy	-181 607	-780
Rozdíly mezi účetními a daňovými odpisy	938 047	665 084
Neodčitatelné náklady	64 399	195 910
Dary	-2 545	-2 816
Zdanitelný příjem	7 573 320	6 749 954
Sazba daně z příjmů	24 %	24 %
Daň z příjmů právnických osob ve výši 24 %	1 817 597	1 619 989
Sleva na dani	-114	-132
Splatná daň	1 817 483	1 619 857

Odložená daň k 31. prosinci 2007 je vypočtena sazbou daně ve výši 21 % (daňová sazba pro rok 2008), 20 % (daňová sazba pro rok 2009) a 19 % (daňová sazba pro rok 2010) v závislosti na období, ve kterém je očekáváno vyrovnání přechodného rozdílu.

Odloženou daňovou pohledávku (+)/závazek (-) lze analyzovat následovně:

	31. prosince 2007 tis. Kč	31. prosince 2006 tis. Kč
Odložený daňový závazek z titulu:		
Rozdíl mezi účetní a daňovou zůstatkovou hodnotou dlouhodobého majetku	-8 855 377	-11 367 384
Odložená daňová pohledávka z titulu:		
Ostatní rezervy a opravné položky	6 980	37 627
Čistá odložená daňová pohledávka/závazek	-8 848 397	-11 329 757

V roce 2007 došlo ke změně daňových sazeb na základě novelizace Zákona o daních z příjmů. Efekt změny daňových sazeb na odloženou daň činí 2 283 691 tis. Kč a byl zaúčtován do výkazu zisku a ztráty.

13. Členění výnosů podle odvětví

Tržby z prodeje vlastních výrobků a služeb byly tvořeny následujícím způsobem:

		2007 tis. Kč	2006 tis. Kč
Přeprava	- tranzitní	7 962 105	8 362 427
	- vnitrostátní	2 247 245	2 039 549
Jiné*		690 106	689 527
Celkem		10 899 456	11 091 503

* jedná se zejména o poskytování služeb provozování a udržování podzemních zásobníků plynu

14. Analýza zaměstnanců a osobní náklady

	2007 tis. Kč	2006 tis. Kč
Průměrný počet členů vedení, kteří jsou zaměstnanci	8	7
Průměrný počet ostatních členů vedení	4	3
Průměrný počet zaměstnanců (ostatní)	709	784
Celkem	721	794

V roce 2007 a 2006 žádný zaměstnanec Společnosti nebyl členem dozorčí rady.

Vedení Společnosti zahrnuje jednatele a ostatní ředitele, kteří jsou jim přímo podřízeni.

	Vedení tis. Kč	Ostatní tis. Kč	Celkem tis. Kč
2007			
Mzdové náklady	20 216	435 110	455 326
Odměny členům orgánů Společnosti	180	0	180
Náklady na sociální zabezpečení	7 076	110 563	117 639
Ostatní sociální náklady	119	14 720	14 839
Celkem osobní náklady	27 591	560 393	587 984
2006			
Mzdové náklady	20 346	314 364	334 710
Náklady na sociální zabezpečení	7 121	109 945	117 066
Ostatní sociální náklady	106	16 266	16 372
Celkem osobní náklady	27 573	440 575	468 148

Ostatní transakce se zaměstnanci Společnosti jsou popsány v poznámce 15. Transakce se spřízněnými stranami.

15. Transakce se spřízněnými stranami

Se společností RWE Transgas, a.s., byla dne 29. června 2006 uzavřena smlouva o převodu zisku a ztráty. Touto smlouvou se Společnost zavazuje každoročně převádět ve prospěch svého společníka svůj zisk po provedení přidělu do rezervního a sociálního fondu. Společník je povinen uhradit hospodářskou ztrátu Společnosti, která nemůže být uhrazena z rezervního fondu nebo jiných disponibilních zdrojů Společnosti.

Společnost se podílela na těchto transakcích se spřízněnými stranami:

Nákup	2007 tis. Kč	2006 tis. Kč
RWE Transgas, a.s. (služby)	659 214	1 413 538
RWE Interní služby, a.s. (služby)	175 925	188 464
RWE Aktiengesellschaft (finanční majetek)	506 804	1 114
RWE Plynoprojekt, a.s. (služby, majetek)	23 503	17 431
Ostatní	8 794	6 462
Nákup celkem	1 374 240	1 627 009

Prodej	2007 tis. Kč	2006 tis. Kč
Přeprava (tranzitní a vnitrostátní):		
RWE Transgas, a.s.	8 955 160	10 328 520
Regionální plynárenské společnosti	1 029 546	0
Prodej celkem	9 984 706	10 328 520

Ostatní prodeje	2007 tis. Kč	2006 tis. Kč
RWE Transgas, a.s. (služby, úroky)	387 661	734 051
RWE Energy Aktiengesellschaft (služby)	508	123 683
RWE Aktiengesellschaft (finanční majetek)	571 752	30 428
RWE Gas Storage, s.r.o. (služby)	477 332	0
Ostatní	13 107	6 763
Ostatní prodeje celkem	1 450 360	894 925

Všechny transakce byly uzavřeny za běžných tržních podmínek.

Společnost vykazovala tyto zůstatky se spřízněnými stranami:

	31. prosince 2007 tis. Kč	31. prosince 2006 tis. Kč
Pohledávky z obchodního styku:		
RWE Transgas, a.s.	393 611	448 629
RWE Aktiengesellschaft	0	32 889
Ostatní společnosti skupiny RWE	1 793	162
Pohledávky z obchodního styku celkem	395 404	481 680
Poskytnuté zálohy:		
RWE Interní služby, a.s.	13 721	96 424
Ostatní společnosti skupiny RWE	442	442
Poskytnuté zálohy celkem	14 163	96 866
Nevyfakturované dodávky aktivní:		
RWE Transgas, a.s.	299 543	964 010
RWE Gas Storage, s.r.o.	475 180	0
Ostatní společnosti skupiny RWE	92 800	0
Nevyfakturované dodávky aktivní celkem	867 523	964 010
Ostatní pohledávky (z derivátů):		
RWE Aktiengesellschaft	272 921	167 496
Ostatní pohledávky celkem	272 921	167 496
Úvěry poskytnuté:		
RWE Transgas, a.s.	9 373 451	6 777 638
Úvěry poskytnuté celkem	9 373 451	6 777 638
Pohledávky celkem	10 923 462	8 487 690

	31. prosince 2007 tis. Kč	31. prosince 2006 tis. Kč
Závazky z obchodního styku:		
RWE Transgas, a.s.	56 212	108 518
RWE Interní služby, a.s.	19 253	10 506
RWE Plynoprojekt, a.s.	10 665	14 751
Ostatní společnosti skupiny RWE	29	732
Závazky z obchodního styku celkem	86 159	134 507
Přijaté zálohy:		
RWE Transgas, a.s.	109 992	798 241
RWE Gas Storage, s.r.o.	498 470	0
Ostatní společnosti skupiny RWE	92 752	0
Přijaté zálohy celkem	701 214	798 241
Nevyfakturované dodávky pasivní:		
RWE Interní služby, a.s.	14 020	92 557
Ostatní společnosti skupiny RWE	7 236	27 239
Nevyfakturované dodávky pasivní celkem	21 256	119 796
Ostatní závazky (z derivátů):		
RWE Aktiengesellschaft	7 918	1 027
Ostatní závazky celkem	7 918	1 027
Závazky celkem	816 547	1 053 571

Úvěry poskytnuté a přijaté jsou úročeny tržními úrokovými sazbami. Pohledávky a závazky z obchodního styku vznikly za podmínek obvyklých v běžném obchodním styku. Společnost nevytváří opravnou položku k pohledávkám za spřízněnými stranami.

Vedoucím zaměstnancům Společnosti jsou k dispozici služební vozidla s pořizovací hodnotou v celkové výši 29 199 tis. Kč (2006: 27 233 tis. Kč).

Zahraničním vedoucím zaměstnancům bylo hrazeno nájemné služebních bytů, které v roce 2007 činilo 1 769 tis. Kč (2006: 2 532 tis. Kč).

Vedoucím zaměstnancům byl vytvořen podílový opční program, na který byla v roce 2007 vytvořena rezerva ve výši 7 033 tis. Kč (2006: 3 540 tis. Kč).

Celková odměna členům dozorčí rady Společnosti v roce 2007 činila 180 tis. Kč (2006: 0 tis. Kč).

Kromě výše uvedeného nebylo v průběhu roku 2007 a 2006 společníkovi, členům statutárních a dozorčích orgánů a řídicím zaměstnancům poskytnuto žádné další plnění ani v peněžní ani v naturální formě.

16. Smluvní závazky

Společnost má k 31. prosinci 2007 smluvně zajištěné budoucí investiční závazky v celkové výši 4 584 tis. Kč (31. prosince 2006: 15 504 tis. Kč).

17. Potenciální závazky

Vedení Společnosti si není vědomo žádných významných potenciálních závazků Společnosti k 31. prosinci 2007.

18. Následné události

Po rozvahovém dni nedošlo k žádným událostem, které by měly významný dopad na účetní závěrku k 31. prosinci 2007.

19. Přehled o peněžních tocích

Hotovost a peněžní ekvivalenty uvedené v přehledu o peněžních tocích jsou analyzovány takto:

	31. prosince 2007 tis. Kč	31. prosince 2006 tis. Kč
Pokladní hotovost a peníze na cestě	1 696	1 714
Účty v bankách	384	245
Pohledávka/Závazek z cashpoolingu	659 451	77 638
Hotovost a peněžní ekvivalenty	661 531	79 597

Schválení účetní závěrky

Tato účetní závěrka byla jednatelem Společnosti schválena k předložení valné hromadě.

13. února 2008



Thomas Kleefuss
jednatel



Ing. Jan Nehoda
jednatel

5. Zpráva nezávislého auditora

5.1 Zpráva auditora k účetní závěrce



PricewaterhouseCoopers Audit, s.r.o.
 Kateřinská 40/466
 120 00 Praha 2
 Česká republika
 Telefon +420 251 151 111
 Fax +420 251 156 111

ZPRÁVA NEZÁVISLÉHO AUDITORA SPOLEČNÍKOVI SPOLEČNOSTI RWE TRANSGAS NET, S.R.O.

Ověřili jsme přiloženou účetní závěrku společnosti RWE Transgas Net, s.r.o. (dále „Společnost“), tj. rozvahu k 31. prosinci 2007, výkaz zisku a ztráty, přehled o změnách vlastního kapitálu a přehled o peněžních tocích za rok 2007 a přílohu, včetně popisu podstatných účetních pravidel (dále „účetní závěrka“). Údaje o Společnosti jsou uvedeny v bodě 1 přílohy této účetní závěrky.

Odpovědnost jednatelů Společnosti za účetní závěrku

Za sestavení a věrné zobrazení účetní závěrky v souladu s českými účetními předpisy odpovídají jednatelé Společnosti. Součástí této odpovědnosti je navrhnout, zavést a zajistit vnitřní kontrolu nad sestavováním a věrným zobrazením účetní závěrky tak, aby neobsahovala významné nesprávnosti způsobené podvodem nebo chybou, zvolit a uplatňovat vhodná účetní pravidla a provádět dané situaci přiměřené účetní odhady.

Úloha auditora

Naší úlohou je vydat na základě provedeného auditu výrok k této účetní závěrce. Audit jsme provedli v souladu se zákonem o auditorech platným v České republice, Mezinárodními standardy auditu a souvisejícími aplikačními doložkami Komory auditorů České republiky. V souladu s těmito předpisy jsme povinni dodržovat etické požadavky a naplánovat a provést audit tak, abychom získali přiměřenou jistotu, že účetní závěrka neobsahuje významné nesprávnosti.

PricewaterhouseCoopers Audit, s.r.o., se sídlem Kateřinská 40/466, 120 00 Praha 2, IČ: 40765521, zapsaná v obchodním rejstříku vedeném Městským soudem v Praze, oddíl C, vložka 3637 a v seznamu auditorských společností u Komory auditorů České republiky pod osvědčením číslo 021.

© 2008 PricewaterhouseCoopers Audit, s.r.o. Všechna práva vyhrazena. "PricewaterhouseCoopers" označuje českou společnost PricewaterhouseCoopers Audit, s.r.o., či dle kontextu síť členských společností PricewaterhouseCoopers International Limited, z nichž každá je samostatným právním subjektem.



Společník RWE Transgas Net, s.r.o.

Zpráva nezávislého auditora

Audit zahrnuje provedení auditorských postupů, jejichž cílem je získat důkazní informace o částkách a informacích uvedených v účetní závěrce. Výběr auditorských postupů závisí na úsudku auditora, včetně posouzení rizika významné nesprávnosti údajů uvedených v účetní závěrce způsobené podvodem nebo chybou. Při posuzování těchto rizik auditor zohledňuje vnitřní kontrolu relevantní pro sestavení a věrné zobrazení účetní závěrky. Cílem tohoto posouzení je navrhnout vhodné auditorské postupy, nikoli vyjádřit se k účinnosti vnitřní kontroly. Audit též zahrnuje posouzení vhodnosti použitých účetních pravidel, přiměřenosti účetních odhadů provedených vedením i posouzení celkové prezentace účetní závěrky.

Jsme přesvědčeni, že získané důkazní informace poskytují dostatečný a vhodný základ pro vyjádření našeho výroku.

Výrok

Podle našeho názoru účetní závěrka podává věrný a poctivý obraz finanční pozice Společnosti k 31. prosinci 2007, jejího hospodaření a peněžních toků za rok 2007 v souladu s českými účetními předpisy.

13. února 2008

PricewaterhouseCoopers Audit, s.r.o.

PricewaterhouseCoopers Audit, s.r.o.
zastoupená partnerem

Ing. Petr Šobotník
auditor, osvědčení č. 113

5.2 Zpráva auditora k výroční zprávě a zprávě o vztazích mezi propojenými osobami



PricewaterhouseCoopers Audit, s.r.o.
Kateřinská 40/466
120 00 Praha 2
Česká republika
Telefon +420 251 151 111
Fax +420 251 156 111

ZPRÁVA NEZÁVISLÉHO AUDITORA SPOLEČNÍKOVI SPOLEČNOSTI RWE TRANSGAS NET, S.R.O.

Zpráva o výroční zprávě

Ověřili jsme soulad výroční zprávy společnosti RWE Transgas Net, s.r.o. (dále „Společnost“) k 31. prosinci 2007 s účetní závěrkou, která je obsažena v této výroční zprávě na stranách 19–43. Za správnost výroční zprávy odpovídají jednatele Společnosti. Naším úkolem je vydat na základě provedeného ověření výrok o souladu výroční zprávy s účetní závěrkou.

Ověření jsme provedli v souladu s Mezinárodními standardy auditu a souvisejícími aplikačními doložkami Komory auditorů České republiky. Tyto normy vyžadují, aby auditor naplánoval a provedl ověření tak, aby získal přiměřenou jistotu, že informace obsažené ve výroční zprávě, které popisují skutečnosti, jež jsou též předmětem zobrazení v účetní závěrce, jsou ve všech významných ohledech v souladu s příslušnou účetní závěrkou. Jsme přesvědčeni, že provedené ověření poskytuje přiměřený podklad pro vyjádření našeho výroku.

Podle našeho názoru jsou informace uvedené ve výroční zprávě Společnosti k 31. prosinci 2007 ve všech významných ohledech v souladu s výše uvedenou účetní závěrkou.

PricewaterhouseCoopers Audit, s.r.o., se sídlem Kateřinská 40/466, 120 00 Praha 2, IČ: 40765521, zapsaná v obchodním rejstříku vedeném Městským soudem v Praze, oddíl C, vložka 3637 a v seznamu auditorských společností u Komory auditorů České republiky pod osvědčením číslo 021.

© 2008 PricewaterhouseCoopers Audit, s.r.o. Všechna práva vyhrazena. "PricewaterhouseCoopers" označuje českou společnost PricewaterhouseCoopers Audit, s.r.o., či dle kontextu síť členských společností PricewaterhouseCoopers International Limited, z nichž každá je samostatným právním subjektem.



Společník RWE Transgas Net, s.r.o.

Zpráva nezávislého auditora

Zpráva o prověření zprávy o vztazích

Dále jsme provedli prověření přiložené zprávy o vztazích mezi Společností a její ovládající osobou a mezi Společností a ostatními osobami ovládanými stejnou ovládající osobou za rok končící 31. prosince 2007 (dále „Zpráva“). Za úplnost a správnost Zprávy odpovídají jednatele Společnosti. Naší úlohou je prověřit správnost údajů uvedených ve Zprávě.

Prověření jsme provedli v souladu s Mezinárodním standardem pro prověření č. 2400 a souvisejícími aplikačními doložkami Komory auditorů České republiky k prověření zprávy. Tyto normy požadují, aby auditor naplánoval a provedl prověření s cílem získat střední míru jistoty, že Zpráva neobsahuje významné nesprávnosti. Prověření je omezeno především na dotazování zaměstnanců Společnosti, na analytické postupy a výběrovým způsobem provedené prověření věcné správnosti údajů. Proto prověření poskytuje nižší stupeň jistoty než audit. Audit jsme neprováděli, a proto nevydáváme auditorský výrok.

Na základě naší prověření jsme nezjistili žádné významné věcné nesprávnosti v údajích uvedených ve Zprávě sestavené v souladu s požadavky § 66a obchodního zákoníku.

17. března 2008

PricewaterhouseCoopers Audit, s.r.o.

PricewaterhouseCoopers Audit, s.r.o.
zastoupená partnerem

Ing. Petr Šobotník
auditor, osvědčení č. 113

6. Zpráva RWE Transgas Net, s.r.o., o vztazích mezi propojenými osobami k 31. prosinci 2007

Vzhledem k tomu, že společnost RWE Transgas Net, s.r.o., (dále jen „Společnost“) neuzavřela coby ovládaná osoba ovládací smlouvu, která by byla účinná v roce 2007, zpracovala Společnost v souladu s § 66a odst. 9 zákona č. 513/1991 Sb., obchodního zákoníku, v platném znění, tuto zprávu o vztazích mezi Společností a ovládajícími osobami a mezi Společností a ostatními osobami ovládanými stejnými ovládajícími osobami (dále jen „propojené osoby“) za rok 2007, pokud jsou tyto propojené osoby Společnosti známy. Zpráva je nedílnou součástí výroční zprávy Společnosti za rok 2007 a společníci Společnosti mají možnost se s ní seznámit ve stejné lhůtě a za stejných podmínek jako s účetní závěrkou.

1. Ovládající osoby

V celém uplynulém účetním období byla Společnost ovládána následujícími osobami:

a) přímo

- RWE Transgas, a.s., se sídlem Limuzská 12/3135, Praha 10, PSČ 100 98, IČ 26460815, která byla jediným společníkem Společnosti a která byla přímo ovládána svým akcionářem – společností RWE Gas International B.V.

b) nepřímo

- RWE Gas International B.V., se sídlem Diamantlaan 15, 2132 WV Hoofddorp, Nizozemské království, která byla jediným akcionářem společnosti RWE Transgas, a.s.,
- RWE Energy Aktiengesellschaft (dále jen „RWE Energy AG“), se sídlem Rheinlanddamm 24, 44139 Dortmund, Spolková republika Německo, která byla jediným společníkem společnosti RWE Gas International B.V., a
- RWE Aktiengesellschaft (dále jen „RWE AG“), se sídlem Opernplatz 1, 45128 Essen, Spolková republika Německo, která byla jediným akcionářem společnosti RWE Energy AG.

2. Další propojené osoby

Společnost požádala výše uvedené ovládající osoby o zaslání seznamu ostatních osob, které byly v posledním účetním období ovládány stejnými ovládajícími osobami. Na základě sdělení ovládajících osob a ostatních dostupných informací vyhotovila Společnost tuto zprávu. Schéma propojení a ovládání společností v rámci relevantní linie koncernu RWE k 31. prosinci 2007 je uvedeno na poslední straně této zprávy.

3. Smlouvy uzavřené mezi Společností a propojenými osobami, plnění a protiplnění poskytnutá a přijatá

V posledním účetním období byly mezi Společností a propojenými osobami uzavřeny smlouvy uvedené v příloze č. 1. Tyto smlouvy byly uzavřeny za podmínek obvyklých v obchodním styku a plnění i protiplnění, a to i ze smluv uzavřených v minulých účetních obdobích, odpovídají podmínkám obvyklého obchodního styku, takže splněním těchto smluv nemůže Společnosti vzniknout žádná újma. Z tohoto důvodu nebylo zapotřebí zajišťovat úhrady újmy nebo uzavírat smlouvy o jejich úhradě. Hodnota plnění a protiplnění v účetním období mezi propojenými osobami je uvedena v poznámce 15. přílohy účetní závěrky k 31. prosinci 2007.

4. Jiné právní úkony učiněné v zájmu propojených osob

V posledním účetním období neučinila Společnost v zájmu propojených osob žádné právní úkony.

5. Opatření přijatá či uskutečněná v zájmu, nebo na popud propojených osob

V posledním účetním období Společnost nepřijala, resp. neuskutečnila žádná opatření v zájmu nebo na popud propojených osob.

6. Neexistence újmy

Společnosti v posledním účetním období nevznikla žádná újma ze smluv s propojenými osobami, z jiných právních úkonů učiněných v zájmu propojených osob ani z opatření uskutečněných v zájmu nebo na popud propojených osob, jejichž uzavření nebo přijetí předcházelo poslednímu účetnímu období.

7. Důvěrnost informací

V této zprávě nejsou uváděny údaje, které jsou předmětem obchodního tajemství Společnosti.

8. Závěr

Tato zpráva byla schválena jednatelem Společnosti dne 13. února 2008 a byla předložena k přezkoumání auditorovi Společnosti, který ověřuje účetní závěrku ve smyslu zvláštního zákona.

V Praze dne 13. února 2008

Jednatelé RWE Transgas Net, s.r.o.



Thomas Kleefuss
jednatel



Ing. Jan Nehoda
jednatel

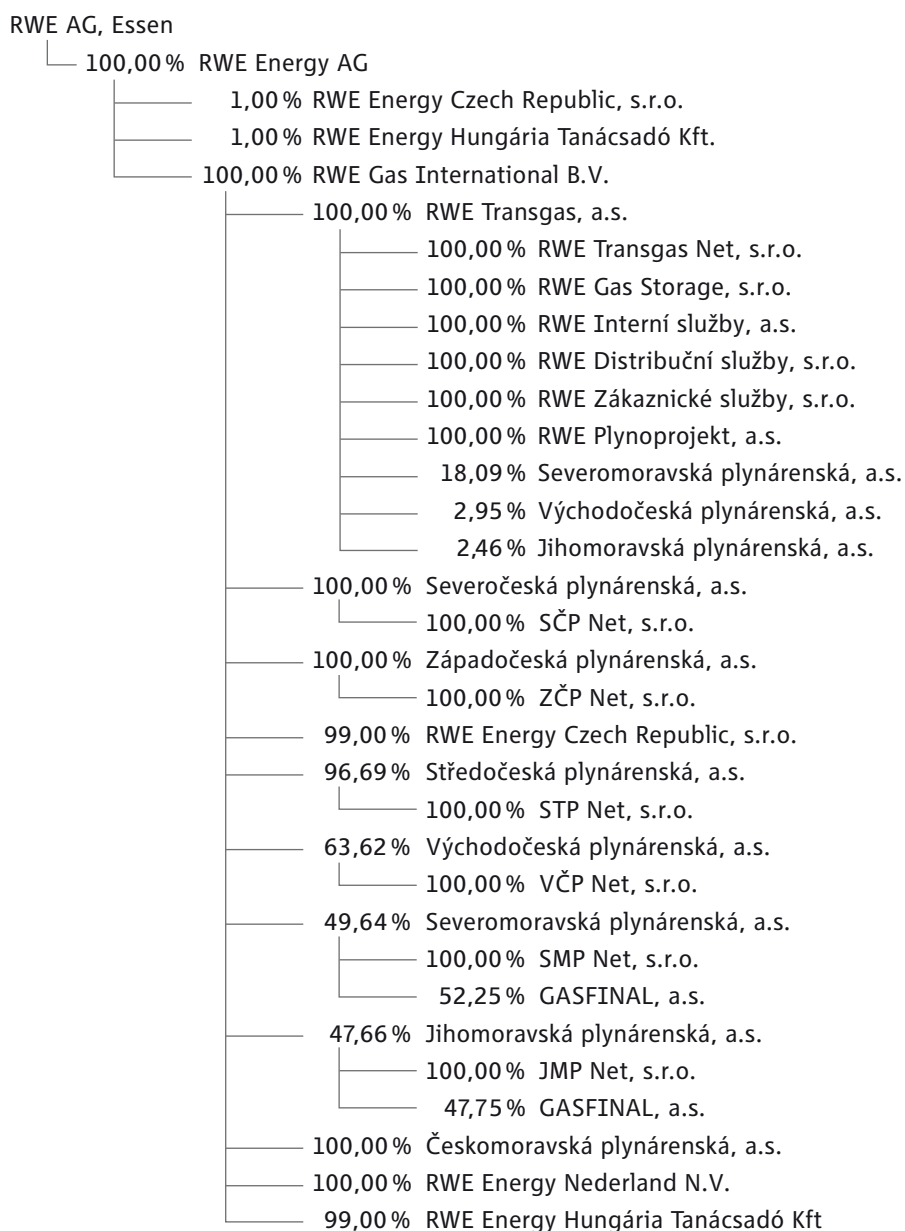
Příloha č. 1

Smlouvy uzavřené mezi Společnostmi a propojenými osobami v posledním účetním období

Smluvní strana	Smluvní typ/Předmět smlouvy	Počet smluv
Jihomoravská plynárenská, a.s.	Smlouva o převodu odpovědnosti za odchylku	1
	Smlouva o přepravě plynu	1
	Smlouva o sdružených službách dodávky plynu	1
	Objednávka	17
JMP Net, s.r.o.	Smlouva o zajištění funkce Compliance officer	1
	Objednávka	1
RWE Gas Storage, s.r.o.	Smlouva o podmínkách propojení přepravní soustavy a podzemních zásobníků	1
	Smlouva o zajištění provozu a údržby uskladňovací soustavy	1
	Smlouva o zajištění funkce Compliance officer	1
	Smlouva o dispečerských službách	1
	Smlouva o zajištění investorské inženýrské činnosti	1
RWE Interní služby, a.s.	Dodatek č. 3 ke Smlouvě o službách v oblasti informačních technologií	1
	Smlouva o postoupení práv a povinností	1
	Smlouva o postoupení pohledávek	2
	Objednávka	2
RWE Plynoprojekt, a.s.	Smlouva o dílo	16
	Dodatek č. 3 k Mandátní smlouvě	1
	Studie	2
	Smlouva o spolupráci	1
	Objednávka	68
RWE Transgas, a.s.	Smlouva o tranzitní přepravě plynu	9
	Rámcová smlouva o přepravě plynu	1
	Smlouva o poskytnutí wheelingu	1
	Smlouva o přepravě plynu	3
	Smlouva o flexibilní přepravě plynu	1
RWE Transgas, a.s., Jihomoravská plynárenská, a.s.	Smlouva o převodu přepravní kapacity	1
RWE Transgas, a.s., Severočeská plynárenská, a.s.	Smlouva o převodu přepravní kapacity	1
RWE Transgas, a.s., Severomoravská plynárenská, a.s.	Smlouva o převodu přepravní kapacity	1
RWE Transgas, a.s., Středočeská plynárenská, a.s.	Smlouva o převodu přepravní kapacity	1
RWE Transgas, a.s., Východočeská plynárenská, a.s.	Smlouva o převodu přepravní kapacity	2
RWE Transgas, a.s., Západočeská plynárenská, a.s.	Smlouva o převodu přepravní kapacity	1
RWE Transgas, a.s., Jihomoravská plynárenská, a.s.	Smlouva o převodu odpovědnosti za odchylku	1
RWE Transgas, a.s., Severočeská plynárenská, a.s.	Smlouva o převodu odpovědnosti za odchylku	1
RWE Transgas, a.s., Severomoravská plynárenská, a.s.	Smlouva o převodu odpovědnosti za odchylku	1
RWE Transgas, a.s., Středočeská plynárenská, a.s.	Smlouva o převodu odpovědnosti za odchylku	1

Smluvní strana	Smluvní typ/Předmět smlouvy	Počet smluv
RWE Transgas, a.s., Východočeská plynárenská, a.s.	Smlouva o převodu odpovědnosti za odchylku	1
RWE Transgas, a.s., Západočeská plynárenská, a.s.	Smlouva o převodu odpovědnosti za odchylku	1
RWE Transgas, a.s.	Dodatek č. 1 ke Rámcové smlouvě o obchodech s měnovými nebo finančními deriváty	1
	Smlouva o poskytování služeb v oblasti stravování	1
	Smlouva o poskytování poradenských služeb	1
	Dodatek č. 1 k Mandátní smlouvě na prodej areálů	1
	Dodatek č. 1 ke smlouvě o poskytování účetních služeb	1
	Dodatek č. 1 ke Smlouvě o poskytování poradenských služeb pro oblasti bezpečnosti a ochrany-ekologie	1
	Dodatek č. 3, 4, 5, 6 ke Smlouvě o vybraných dispečerských službách	4
	Dohoda o ukončení smlouvy o poskytování služeb v personální oblasti	1
	Smlouva o nájmu dopravního prostředku	11
	Dodatek o postoupení práv, povinností a závazků ke Smlouvě o vypořádání ekologických závazků vzniklých před privatizací	1
	Smlouva o dílo Detekce výnosu materiálu z produkčních sond - Plynostav Pardubice	1
	Objednávka	553
Severočeská plynárenská, a.s.	Smlouva o předání bezpečnostního certifikátu	1
	Objednávka	13
SČP Net, s.r.o.	Smlouva o zajištění funkce Compliance officer	1
Severomoravská plynárenská, a.s.	Smlouva o převodu přepravní kapacity	3
	Smlouva o předání bezpečnostního certifikátu	1
	Smlouva o dílo - připojení PS Nošovice na zemní plyn	1
	Objednávka	3
SMP Net, s.r.o.	Smlouva o zajištění funkce Compliance officer	1
	Smlouva na připojení k přepravní soustavě	1
	Kupní smlouva na PS Nošovice	1
	Objednávka	1
Středočeská plynárenská, a.s.	Objednávka	1
STP Net, s.r.o.	Smlouva o zajištění funkce Compliance officer	1
	Dohoda o fakturaci a placení el. energie	1
Východočeská plynárenská, a.s.	Smlouva o předání bezpečnostního certifikátu	1
	Objednávka	3
VČP Net, s.r.o.	Smlouva o zajištění funkce Compliance officer	1
	Objednávka	1
Západočeská plynárenská, a.s.	Smlouva o předání bezpečnostního certifikátu	1
ZČP Net, s.r.o.	Smlouva o zajištění funkce Compliance officer	1

Schéma propojení a ovládání společností v rámci relevantní linie koncernu RWE k 31. prosinci 2007





RWE Transgas Net, s.r.o.

V Olšínách 75/2300

100 00 Praha 10-Strašnice

T +420 267 97 5411

F +420 267 97 5498

I www.rwe-transgasnet.cz