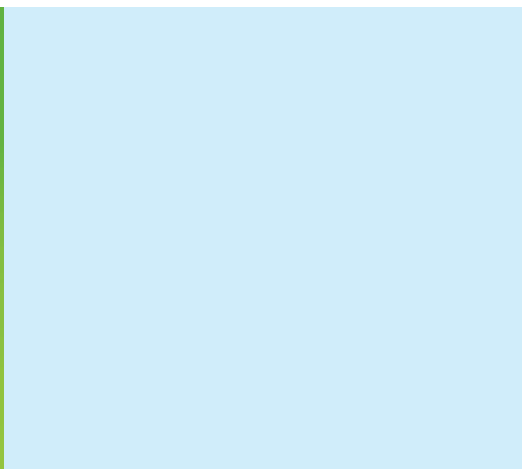
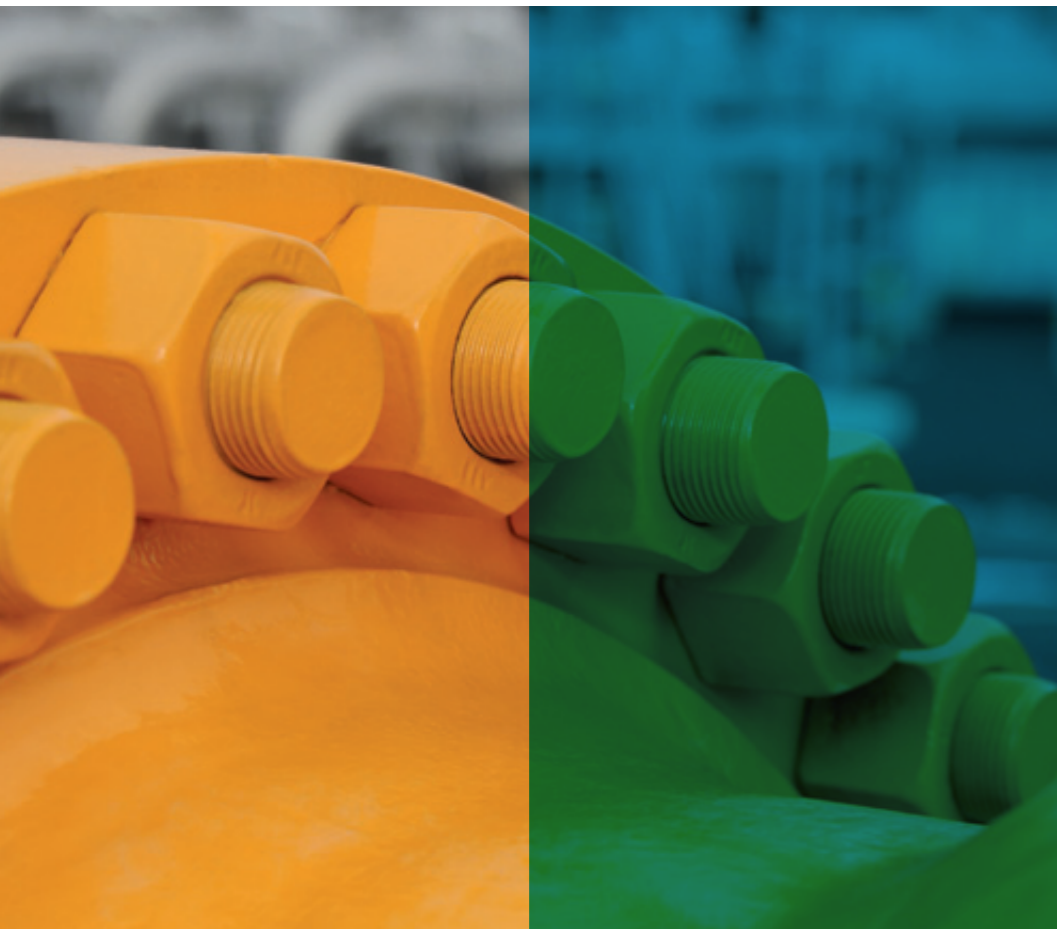


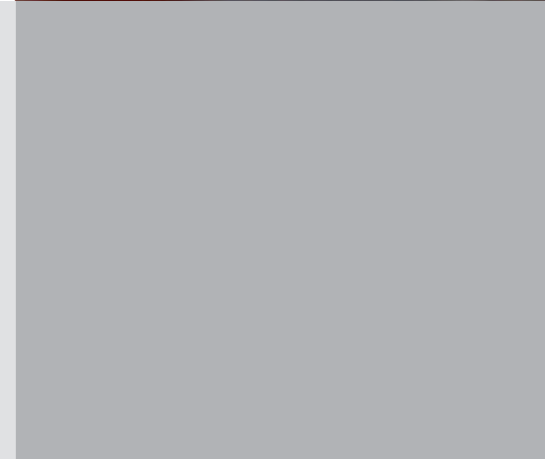
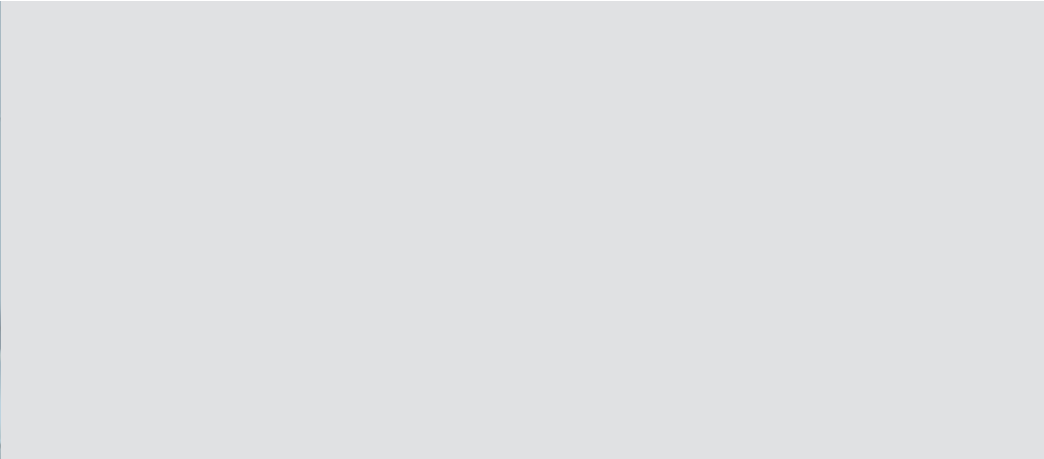
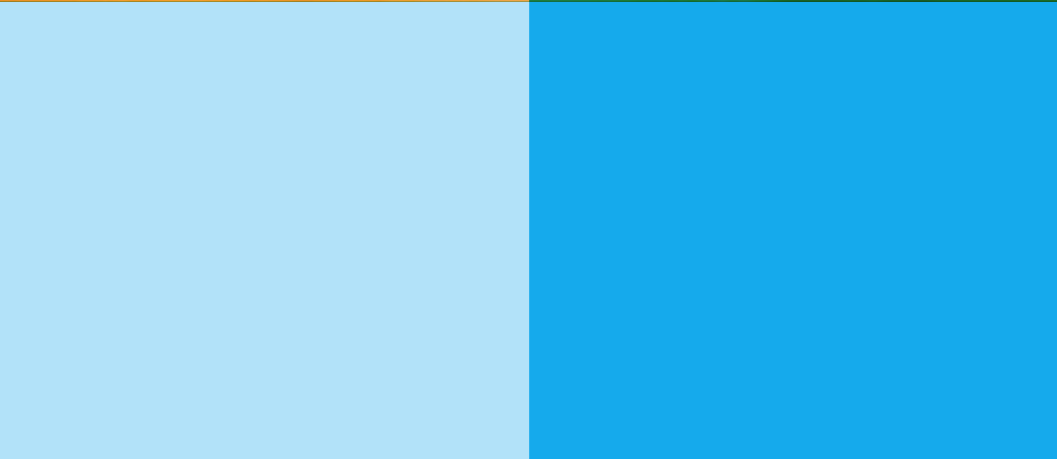
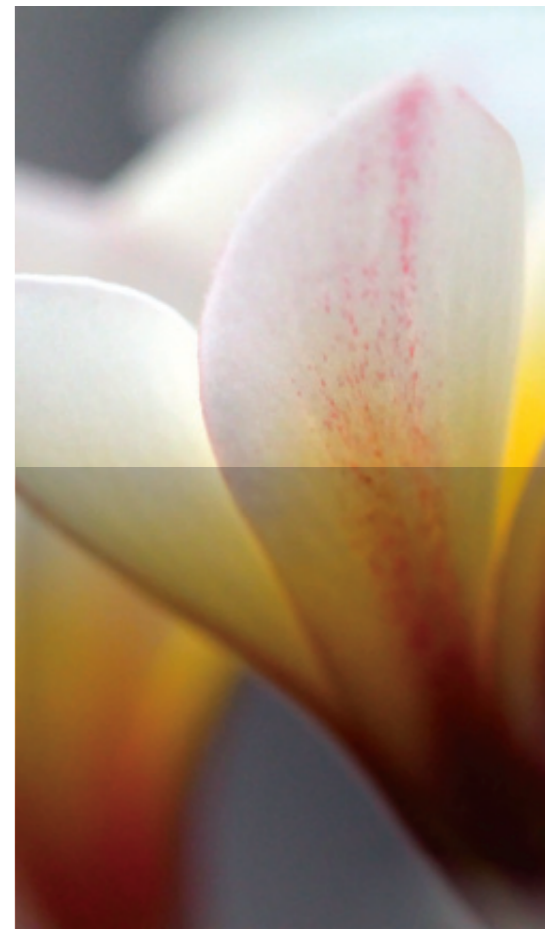
Výroční zpráva
2014





Naše přepravní soustava propojuje energetické trhy již více než 40 let. Je zárukou bezpečnosti, spolehlivosti a provozní dokonalosti, které respektují náš závazek vůči současným i budoucím generacím.

NET4GAS
Connecting Markets



Obsah

Úvodní slovo generálního ředitele	5
Profil společnosti	6
Vlastnická a organizační struktura	10
Zpráva o podnikatelské činnosti	16
Klíčové ekonomické události a ukazatele	18
Klíčové události	20
Lidské zdroje	28
Bezpečnost a ochrana zdraví při práci	29
Ochrana životního prostředí	30
Principy vnitřní kontroly	32
Firemní filantropie	36
Následné události	45
Osoby odpovědné za výroční zprávu	45
Účetní závěrka	46
Příloha účetní závěrky	54
Zpráva o vztazích mezi propojenými osobami	74
Zpráva dozorčí rady	81
Zpráva auditora k účetní závěrce	82
Zpráva auditora k výroční zprávě a zprávě o vztazích mezi propojenými osobami	84
Použité zkratky	86





5 Úvodní slovo generálního ředitele

Vážené dámy, vážení pánové,

rok 2014 byl pro společnost NET4GAS prvním úplným rokem provozu v rámci nového vlastnictví konsorcia společností Allianz Infrastructure Czech HoldCo II S.à r.l. a Borealis Novus Parent B.V., našich silných a dlouhodobě orientovaných investorů. Uplynulý rok byl v rámci nového vlastnictví velmi úspěšným zejména z hlediska bezpečnosti a spolehlivosti přepravních služeb, které jsme nadále poskytovali našim zákazníkům 24 hodin denně, sedm dní v týdnu.

V roce 2014 jsme dosáhli solidního finančního výsledku ve výši 3,9 mld. Kč provozního zisku, který znamená mírný pokles oproti roku 2013. Celková přeprava zemního plynu dosáhla hodnoty 47,4 mld. m³, z toho 7,2 mld. m³ pro vnitrostátní účely. Oproti roku 2013 se domácí spotřeba snížila o 1 mld. m³, což bylo způsobeno zejména mírnými zimními teplotami. Tým prodeje kapacity zajistil a obsluhoval v roce 2014 více než 3400 smluv o přepravě plynu.

Rok 2014 byl také rokem významných geopolitických událostí, které silně ovlivnily aktivity společnosti NET4GAS. Zejména ukrajinská krize posílila v České republice trend rezervace kapacit ve zpětném toku, a v konečném důsledku vedla k úplnému obrácení toků plynu, které jsou dnes ve směru sever-jih a západ-východ oproti tradičním tokům ve směru východ-západ. Tuto změnu jsme zvládli díky naší plně flexibilní soustavě a volným kapacitám, které jsme mohli nabídnout, velmi dobře.

V létě roku 2014 jsme úspěšně implementovali novou kapitálovou strukturu, díky které byl krátkodobý dluh nahrazen příznivým dlouhodobým mixem dluhopisů a bankovního financování. Tato kapitálová struktura je postavena na konzervativních předpokladech obchodního plánu a umožňuje nám pokračovat v plánovaném investičním programu čítajícím 10 mld. Kč v následujících letech. Získali jsme rovněž rating BBB od ratingových agentur Fitch (s pozitivním výhledem) a Standard & Poor's (se stabilním výhledem), který je založen na nové kapitálové struktuře a zmíněném investičním programu.

S cílem dalšího posilování flexibility a spolehlivosti přepravy zemního plynu a bezpečnosti dodávek v rámci střední a východní Evropy jsme dále pokročili v našich vlnkových projektech Moravia a STORK II, tj. projektu česko-polského propojení. Projekt STORK II je od roku 2013 na seznamu Projektů společného zájmu (tzv. PCI list) Evropské unie a v květnu 2014 byl zařazen Evropskou komisí do užšího seznamu prioritních projektů v rámci Evropské strategie energetické bezpečnosti. V závislosti na vývoji regulačního režimu v České republice bychom mohli v roce 2015 definitivně rozhodnout o investici do těchto projektů.

Nadále jsme pokračovali ve formování naší budoucnosti proaktivní rolí v několika evropských iniciativách, například v rámci Visegradské skupiny, čímž pozitivně přispíváme k další integraci trhu v Evropě.

Hlavní milník, který nás čeká v roce 2015, bude rozhodnutí českého Energetického regulačního úřadu o nových pravidlech pro vnitrostátní přepravu zemního plynu, která mají vstoupit v platnost s účinností od roku 2016. Optimisticky věříme, že nová pravidla vytvoří dostatečnou regulační stabilitu a předvídatelnost, neboť ty jsou hlavními předpoklady pro investiční rozhodnutí.

Rád bych využil této příležitosti a poděkoval v první řadě všem zaměstnancům společnosti NET4GAS za jejich usilovnou práci v roce 2014. Dovolte mi též vyjádřit svůj dík našim investorům, zákazníkům, dodavatelům a všem dalším partnerům, kteří s námi táhnou za jeden provaz. V roce 2015 budeme pokračovat s jasným zaměřením na naše tři strategické pilíře – flexibilitu soustavy, provozní dokonalost a novou podobu trhu.

Andreas Rau
generální ředitel
NET4GAS, s.r.o.

Profil společnosti

Zajišťujeme efektivní, spolehlivé a bezpečné přepravní služby našim zákazníkům 24 hodin denně, 7 dní v týdnu.



NET4GAS zajišťuje:

mezinárodní
převahu zemního
plynu přes Českou
republiku,

vnitrostátní přepravu
zemního plynu
partnerům na území
České republiky,

pružnou, na poptávku
orientovanou přepravní
soustavu a související
obchodní a technické
služby.

NET4GAS ve zkratce

- Je držitelem výhradní licence pro přepravu plynu (TSO) v České republice.
- Poskytuje dostatečné přepravní kapacity pro domácí a zahraniční poptávku.
- Ročně přepravuje více než 45 miliard m³ zemního plynu (z toho cca 15 – 20 % pro domácí spotřebu).
- Provozuje více než 3800 km plynovodů.
- Provozuje tři hraniční předávací stanice, čtyři kompresní stanice a téměř stovku předávacích stanic pro vnitrostátní distribuci.
- Je členem Českého plynárenského svazu, mezinárodních organizací ENTSOG, GIE, EASEE-gas a pracovních skupin asociace Marcogaz.
- Zaměstnává více než 500 zaměstnanců.
- Je společensky odpovědnou firmou.



8

9

Naše strategie

Naše poslání

Naším posláním je zajišťovat efektivní, bezpečné a spolehlivé přepravní služby našim zákazníkům 24 hodin denně, sedm dní v týdnu, a poskytovat dostatečné kapacity za každé situace v oblasti dodávek plynu, a to nediskriminujícím a transparentním způsobem.

Naše vize

NET4GAS jako významný střeoevropský provozovatel přepravní plynárenské soustavy bude hrát aktivní roli při propojování a integraci evropských trhů s plynem ve prospěch českých i ostatních evropských plynárenských zákazníků.

Vysoce kvalifikovaní zaměstnanci tvoří základní kámen a nejvýznamnější hodnotu naší společnosti. Společnou týmovou prací a silnou motivací k dosahování cílů se podílejí na neustálém rozvoji společnosti s jasným zaměřením na její tři strategické pilíře, tj. flexibilitu soustavy, provozní dokonalost a novou podobu trhu.

Zvyšování flexibility soustavy, a to prostřednictvím budování nových a optimalizace stávajících přeshraničních propojů a díky nabídce atraktivních kapacitních produktů zákazníkům, nám umožňuje rychle reagovat na měnící se vzorce toku plynu v Evropě a významně podporuje další integraci trhů.

Usilujeme o provozní dokonalost s cílem plnit očekávání našich zákazníků a současně zvládat finanční a provozní výzvy vyplývající z rostoucí úrovně regulace a konkurence na energetických trzích.

Budeme se i nadále aktivně podílet na rozvoji nové struktury plynárenského trhu v Evropské unii s ohledem na vizi cílového modelu trhu (tzv. Gas Target Model), a přispívat tak ke vzniku fungujících trhů s plynem, zejména v regionu střední a středovýchodní Evropy, ve kterém působíme.

V naplňování naší vize a strategických cílů jsme významně podporováni našimi silnými a dlouhodobě orientovanými investory, kteří tak zastrešují strategii naší společnosti.

Jsmo si zároveň plně vědomi naší společenské odpovědnosti a striktně dodržujeme politiku ochrany životního prostředí se závazkem vůči současným i budoucím generacím.



Vlastnická a organizační struktura

Můžeme se spolehnout
na podporu silných a dlouhodobě
orientovaných investorů.



Vlastník

k 31. prosinci 2014

Společnost
NET4GAS, s.r.o.,
(dále jen NET4GAS)
byla po celý rok
2014 plně vlastněna
společností NET4GAS
Holdings, s.r.o., která
je v držení konsorcia
společností Allianz
Infrastructure Czech
HoldCo II S.à r.l. (50 %)
a Borealis Novus
Parent B.V. (50 %).

Dozorčí rada

k 31. prosinci 2014

V abecedním pořadí:

Ralph Adrian Berg

Člen dozorčí rady

Den vzniku členství: 2. srpna 2013

Datum narození: 21. června 1972

Vzdělání: Universidad de Buenos Aires, obor Právo

Členství v orgánech jiných obchodních společností:

Member of the Supervisory Board společnosti

Caruna Networks OY

Jiná podnikatelská činnost: žádná

Radek Hromek

Člen dozorčí rady

Den vzniku členství: 23. prosince 2011

Datum narození: 21. října 1973

Vzdělání: SOU strojírenské

Členství v orgánech jiných obchodních společností: žádné

Jiná podnikatelská činnost: žádná

Jaroslava Korpancová

Člen dozorčí rady

Den vzniku členství: 2. srpna 2013

Datum narození: 14. srpna 1974

Vzdělání: Cambridge University, MA, obor Právo;

člen Advokátní komory Anglie a Walesu, člen Advokátní

komory státu New York

Členství v orgánech jiných obchodních společností:

Board Member společnosti Solveig Gas Norway;

Board Member společnosti Silex Gas Norway

(obě společnosti jsou členy partnerství Gassled)

Jiná podnikatelská činnost: žádná

12

13

Sebastien Sherman

Člen dozorčí rady

Den vzniku členství: 2. srpna 2013

Datum narození: 19. listopadu 1972

Vzdělání: Queen's University, obor Ekonomie

Členství v orgánech jiných obchodních společností:

Board Member společnosti Scotia Gas Networks

Group of Companies; Board Member společnosti Ciel

Satellite Group of Companies; Board Member

společnosti Airports Worldwide Group of Companies

Jiná podnikatelská činnost: žádná

Melchior Stahl

Člen dozorčí rady

Den vzniku členství: 2. srpna 2013

Datum narození: 6. ledna 1960

Vzdělání: European Business School in Oestrich,

Bachelor of Science; Harvard Business School, MBA

Členství v orgánech jiných obchodních společností:

Board Member společnosti Solveig Gas Norway;

Board Member společnosti Silex Gas Norway

(obě společnosti jsou členy partnerství Gassled);

Board Member společnosti Chicago Parking Meters, LLC

Jiná podnikatelská činnost: Chief Investment Officer

společnosti Allianz Capital Partners GmbH

Změny v dozorčí radě v roce 2014

Dopisem ze dne 28. července 2014 rezignoval na členství v dozorčí radě Ing. Jan Zaplatílek. Jeho funkce člena dozorčí rady společnosti NET4GAS zanikla k 30. září 2014. K jiným změnám ve složení dozorčí rady během roku 2014 nedošlo.

Vedení společnosti

k 31. prosinci 2014

14



Radek Benčík

Andreas Rau

Václav Hrach

Andreas Rau

Jednatel a generální ředitel (CEO)

Den vzniku funkce: 1. prosince 2013

Datum narození: 18. prosince 1967

Vzdělání: Ruhr-University in Bochum, obor Strojní inženýrství; Rheinisch-Westfälische Technische Hochschule Aachen, obor Evropská studia

Členství v orgánech jiných společností: člen dozorčí rady společnosti BRAWA, a.s.

Jiná podnikatelská činnost: žádná

Ing. Radek Benčík, MBA

Jednatel a výkonný ředitel, provoz (COO)

Den vzniku funkce: 1. října 2011

Datum narození: 2. ledna 1966

Vzdělání: Vysoké učení technické v Brně, Fakulta strojní; Nottingham Trent University, MBA

Členství v orgánech jiných společností: člen dozorčí rady společnosti BRAWA, a.s.; člen Rady Českého plynárenského svazu

Jiná podnikatelská činnost: žádná

Ing. Václav Hrach, Ph.D.

Jednatel a výkonný ředitel, finance (CFO)

Den vzniku funkce: 1. března 2014

Datum narození: 22. dubna 1974

Vzdělání: České vysoké učení technické v Praze, Fakulta strojní, obor Ekonomika a řízení podniku (inženýrské a postgraduální studium)

Členství v orgánech jiných společností: žádné

Jiná podnikatelská činnost: žádná

Změny ve vedení společnosti v roce 2014

Ke dni 1. března 2014 jmenovala dozorčí rada společnosti NET4GAS jednatel a výkonným ředitelem pro finance (CFO) Ing. Václava Hracha, Ph.D. K jiným změnám ve složení vedení společnosti během roku 2014 nedošlo.

15

Organizační struktura společnosti

k 31. prosinci 2014



Zpráva o podnikatelské činnosti

Poskytujeme dostatečné kapacity
za každé situace v oblasti dodávek plynu,
a to nediskriminujícím a transparentním
způsobem.



Klíčové ekonomické události a ukazatele

18

19

Projekt rekapitalizace

Dokončili jsme implementaci nové dlouhodobé kapitálové struktury a jsme připraveni na klíčové investice do rozvoje přepravní plynárenské soustavy.

Společnost NET4GAS v létě roku 2014 dokončila proces optimalizace dlouhodobé kapitálové struktury, která zahrnuje financování vlastním kapitálem, podřízeným úvěrem od společností Allianz Infrastructure Luxembourg I S.à r.l. a Borealis Novus Holdings B.V., dluhopisy a bankovními úvěry. Výsledná finanční páka zhruba 2/3 cizího kapitálu ku 1/3 vlastního kapitálu a podřízeného úvěru odpovídá kapitálové struktuře tzv. síťových provozovatelů v Evropě, a to jak v sektoru elektroenergetiky, tak v plynárenství, včetně takových trhů, jako jsou Německo a Velká Británie.

Společnost veřejně oznámila zahájení procesu začátkem dubna roku 2014. Návrh nové kapitálové struktury předložila dvěma předním ratingovým agenturám a získala rating BBB od ratingových agentur Fitch (s pozitivním výhledem) a Standard & Poor's (se stabilním výhledem). Udělený rating v tzv. investičním pásmu odráží dostatečnou finanční sílu společnosti NET4GAS dostát svým budoucím závazkům a investičním potřebám.

Co se týče struktury nového cizího financování, upsala společnost NET4GAS dluhopisy se splatností 6,5, 7 a 12 let a také zajistila bankovní financování se splatností 4 roky, vše v celkové výši 1,015 mld. EUR (27,9 mld. Kč) k datu emise. Dluhopisy se splatností 6,5 roku byly umístěny zejména v České republice a vyvolaly velký zájem mezi českými investory. Se svým objemem ve výši 7,0 mld. Kč šlo o největší podobnou firmní emisi dluhopisů české firmy v českých korunách za poslední dekádu.

Společnost NET4GAS využila při nastavení své kapitálové struktury příznivou situaci na finančních trzích a dosáhla velmi výhodných podmínek, které jsou ukotveny do doby splatnosti dluhopisů. Chrání se tím na dlouhou dobu dopředu před změnami úrokových sazeb, které jsou pro financování cizími zdroji obvyklé. Není důvod se obávat, že by nová kapitálová struktura měla v návaznosti na současný regulační rámec nepříznivý dopad na konečný účet za plyn pro koncové zákazníky.

Nová kapitálová struktura je založena na konzervativních a opatrných obchodních předpokladech. Kapitálová struktura je nastavena tak, aby umožnila bezproblémové uskutečnění plánovaných dlouhodobých investic do rozvoje přepravní soustavy.

Ekonomické ukazatele

Vybrané ukazatele	2014
Tržby celkem (mil. Kč)	8 791
Provozní výsledek hospodaření (mil. Kč)	3 897
Finanční výsledek hospodaření (mil. Kč)	-274
Zisk před zdaněním (mil. Kč)	3 623
Zisk po zdanění (mil. Kč)	2 966
Investice (mil. Kč)	491
Počet zaměstnanců (přepočtený)	503

Výnosy, náklady, zisk

Společnost NET4GAS dosáhla v roce 2014 výsledku hospodaření před zdaněním ve výši 3 623 mil. Kč. Výsledek hospodaření po zdanění činil 2 966 mil. Kč. Provozní výsledek hospodaření společnosti NET4GAS v roce 2014 představoval 3 897 mil. Kč.

Na jeho tvorbě se podílely dvě hlavní aktivity společnosti, a to tranzitní přeprava zemního plynu pro zahraniční zákazníky a vnitrostátní přeprava. Provozní výnosy činily 8 919 mil. Kč a provozní náklady 5 022 mil. Kč. Finanční výsledek hospodaření skončil ztrátou ve výši 274 mil. Kč.

Struktura aktiv

Celková aktiva společnosti NET4GAS dosáhla v roce 2014 hodnoty 52 608 mil. Kč. Stálá aktiva představovala 48 281 mil. Kč a na celkových aktivech se podílela 92%. Byla tvořena převážně dlouhodobým hmotným majetkem ve výši 40 034 mil. Kč, dále dlouhodobým finančním majetkem ve výši 8 025 mil. Kč a dlouhodobým nehmotným majetkem ve výši 222 mil. Kč. Oběžná a ostatní aktiva k 31. prosinci 2014 představovala hodnotu 4 327 mil. Kč a tvořila 8% podíl na celkových aktivech. Na oběžných a ostatních aktivech se cca 58% podílely krátkodobé pohledávky a peněžní prostředky cca 37%.

Investice

Za rok 2014 proinvestovala společnost NET4GAS celkem 491 mil. Kč, z toho do nehmotných aktiv 50 mil. Kč.

Mezi nejvýznamnější investice do hmotných aktiv patřila rekonstrukce plynovodu DN 700 v úseku Hrušky–Kyselovice, kde bylo proúčtováno 49 mil. Kč, vytvoření nového trasového uzávěru TU12J Hostim, kde bylo proinvestováno 42 mil. Kč, a projekt zajištění čistitelnosti plynovodu DN 500 v úseku Libhošť–Štrambersk, kde bylo proinvestováno 40 mil. Kč. Dále také pokračovaly projekty komplexní optimalizace chodu kompresních stanic Břeclav a Kouřim pod souhrnným názvem OPTIMUS, kde bylo proúčtováno 55 mil. Kč.

Struktura pasiv

Společnost NET4GAS v roce 2014 realizovala změnu kapitálové struktury a emitovala dluhopisy v hodnotě 7 000 mil. Kč se splatností 6,5 roku, 300 mil. EUR se splatností 7 let a 160 mil. EUR se splatností 12 let. Společnost dále načerpala úvěry v hodnotě 7 144 mil. Kč a 54 mil. USD. Zároveň s tímto krokem došlo ke snížení základního kapitálu společnosti.

Vlastní kapitál společnosti NET4GAS k 31. prosinci 2014 představoval hodnotu 5 088 mil. Kč a tvořil z cca 10% celková pasiva společnosti. Cizí zdroje a ostatní pasiva dosáhly výše 47 521 mil. Kč. Dlouhodobé závazky a bankovní úvěry (zejména vydané dluhopisy a načerpané úvěry od konsorcia bank, úvěr od společností Allianz Infrastructure Luxembourg I S.à r.l. a Borealis Novus Holdings B.V., odložený daňový závazek a závazky z titulu finančních derivátů) se na nich podílely cca 93%, krátkodobé závazky cca 7%.

Informace o aktivitách v oblasti výzkumu a vývoje

Společnost NET4GAS na výzkum a vývoj nevytvořila v roce 2014 významný objem finančních prostředků.

Organizační složky společnosti

Společnost NET4GAS nemá žádné organizační složky v tuzemsku ani v zahraničí.

Flexibilita soustavy

Zvyšujeme flexibilitu soustavy s cílem rychle reagovat na měnící se vzorce toku plynu v Evropě.



Projekty rozvoje přepravní soustavy

Projekt plynovodu Moravia



Plynovod Moravia je jedním z nejdůležitějších projektů společnosti NET4GAS v následujících letech. Jeho výstavbou se výrazně posílí bezpečnost dodávek zemního plynu pro moravské regiony. Projekt zvýší výstupní kapacitu do domácích zón a umožní připojení vyšší vtláčeční a těžební kapacity podzemních zásobníků plynu v oblasti střední a severní Moravy. Plynovod výrazně přispěje i k rozvoji trhu s plynem a větší flexibilitě provozování plynárenské infrastruktury v České republice. Navíc zajistí bezpečnou a spolehlivou dodávku ekologicky přijatelnějšího energetického zdroje pro průmysl a teplárenství v Jihomoravském, Moravskoslezském, Olomouckém a Zlínském kraji. Plánovaná trasa plynovodu je mezi obcemi Tvrdonice (okres Břeclav) a Libhošť (okres Nový Jičín).

V roce 2014 společnost NET4GAS podala žádost o územní rozhodnutí u Ministerstva pro místní rozvoj ČR. Dále probíhaly dokončovací práce na projektové dokumentaci pro územní rozhodnutí, na kterou získala společnost NET4GAS v roce

2012 grant z Evropské unie. Projektová dokumentace je spolufinancována z programu pro Transevropské energetické sítě (TEN-E) ve výši 46 % oprávněných nákladů. Dále byla v roce 2014 započata příprava podkladů pro výběrové řízení na další etapu zpracování dokumentace a bylo zahájeno majetkoprávní vypořádání. Na podzim roku 2014 byl projekt zařazen mezi kandidátské projekty pro druhý seznam Projektů společného zájmu (tzv. PCI list).

V závislosti na vývoji regulačního režimu v České republice by společnost NET4GAS mohla v roce 2015 definitivně rozhodnout o investici do tohoto projektu. Zprovoznění plynovodu je plánováno na rok 2019.

Projekty společného zájmu (PCI)

Nařízením EU č. 347/2013, které má především usnadnit a zrychlit implementaci strategicky důležitých projektů v oblasti energetiky, se mimo jiné zavedl status PCI (Project of Common Interest neboli Projekt společného zájmu). Získat ho mohou projekty, které výrazně přispívají k dotvoření vnitřního trhu s energií, zajištění bezpečnosti dodávek a zavádění strategických prioritních koridorů s přeshraničním dopadem. Seznam PCI projektů má být aktualizován každé dva roky. Projekty společnosti NET4GAS, které byly v roce 2013 zařazeny na seznam PCI (STORK II, BACI a Oberkappel), jsou důležitou součástí výstavby severo-j jižního koridoru. Na konci roku 2014 společnost NET4GAS zařadila znovu všechny tyto projekty společně s projektem Moravia mezi kandidátské projekty pro druhý seznam PCI. Ten bude finálně schválen na podzim roku 2015.

Projekt Polsko-českého propojovacího plynovodu II



Hlavním cílem projektu Polsko-českého propojovacího plynovodu II (STORK II) je výstavba druhého obousměrného plynovodu, který umožní bezpečnou a spolehlivou přepravu plynu mezi oběma zeměmi. Nové propojení bude součástí české a polské přepravní soustavy a umožní navýšení přepravní kapacity mezi oběma zeměmi. Výstavba tohoto přepravního koridoru umožní flexibilní přepravu zemního plynu v regionu

střední a východní Evropy. Projekt získal tzv. PCI status podle Nařízení EU č. 347/2013. Společná implementace projektů STORK II a Moravia vybudováním pouze jednoho plynovodu v části, kde se protínají, představuje příležitost nižších implementačních nákladů v porovnání s vybudováním dvou samostatných plynovodů pro každý z projektů.

Délka trasy nového vysokotlakého plynovodu (DN 1000, PN 73,5) na území České republiky v části, kde se neprotíná s projektem Moravia, je cca 52 km. Partnerem projektu na polské straně je společnost GAZ-SYSTEM, S.A. V roce 2014 probíhaly práce na průzkumech a dokumentaci potřebné pro územní rozhodnutí. Projekt získal v roce 2014 grant z programu CEF (Connecting Europe Facility) na další fázi přípravných prací. V závislosti na vývoji regulačního režimu v České republice by společnost NET4GAS mohla v roce 2015 definitivně rozhodnout o investici do tohoto projektu.

Projekt obousměrného česko-rakouského propoje



V roce 2014 probíhaly přípravné práce na projektu česko-rakouského propojení, projektu BACI (Bidirectional Austrian-Czech Interconnection). Společnost NET4GAS připravovala dokumentaci pro územní rozhodnutí. Na přípravné práce na projektu získala v roce 2012 grant z programu Evropské unie pro Transevropské energetické sítě (TEN-E) ve výši 50 % celkových oprávněných nákladů. Projekt získal tzv. PCI status podle Nařízení EU č. 347/2013. Projekt navíc získal v roce 2014 finanční podporu z programu CEF na další přípravné práce.

Partnerem projektu je rakouský provozovatel přepravní soustavy Gas Connect Austria GmbH. Předpokládaná délka trasy nového vysokotlakého plynovodu (DN 800, PN 85) na území České republiky je 12 km.

Projekt plynovodu Oberkappel

Společnost NET4GAS dokončila v roce 2014 přípravné práce na studii EIA, geologickém a hydrologickém průzkumu dalšího možného projektu, který by znamenal přímé propojení české a rakouské tranzitní soustavy, projektu Oberkappel. Projekt získal tzv. PCI status podle Nařízení EU č. 347/2013.

Díky našim investičním projektům patří Česká republika mezi země, které se významně podílejí na zajištění energetické bezpečnosti Evropské unie.



Navýšení kapacity zpětného toku na HPS Lanžhot

Cílem projektu bylo navýšení pevné výstupní kapacity Hraniční předávací stanice (HPS) Lanžhot na 780 GWh/d a zároveň akceptace této kapacity jako vstupní kapacity slovenským provozovatelem přepravní plynárenské soustavy, společností eustream. V rámci projektu došlo zejména k přemístění propoje DN 700 v délce cca 15 metrů, otočení měřicí tratě v třetí sekci HPS Lanžhot, rekonstrukci obchodního měření a úpravám řídicího systému. Realizace projektu byla dokončena v září roku 2014.

OPTIMUS: program modernizace kompresních stanic

V roce 2014 pokračovala společnost NET4GAS v přípravě programu modernizace kompresních stanic (KS), a to KS Kouřim a KS Břeclav, pod názvem OPTIMUS. Tento program zajišťuje především pro období po roce 2019 pokrytí požadavků na kapacity přepravy plynu ve směru západ-východ a dále pokrytí požadavků na kapacitu připojení podzemních zásobníků plynu a přepravy na severní Moravu a do Polska plynovodem STORK I, tedy v ose sever-jih. Počet a umístění kompresorových jednotek vychází z dlouhodobého plánu rozvoje plynárenské infrastruktury společnosti NET4GAS.

Kompresorové jednotky poháněné spalovacími turbínami a související technologie projdou zásadní modernizací. Předmětem modernizace bude zejména úprava spalovacích komor pro splnění emisních limitů CO a NO_x, zvýšení účinnosti stávajících turbín, dálkové řízení z dispečinku a zajištění vysokého standardu bezpečnosti a spolehlivosti provozu.

Generální projektant v roce 2014 zpracoval koncepční řešení budoucí podoby modernizovaných KS, které následně dopracoval do podoby úvodní projektové dokumentace. Součástí dokumentace je studie HAZOP, zpracovávaná pro identifikaci nebezpečí a posouzení provozních rizik, a energetický audit pro obě KS.

V roce 2014 byl v rámci pilotního projektu nízkoemisní spalovací komory ověřován princip úpravy turbosoustrojí TS6MW s cílem splnit limity emisí CO a NO_x. Pilotní projekt prochází zkušebními provozem na jednom turbosoustrojí na KS Kouřim a po jeho vyhodnocení provede společnost NET4GAS tyto úpravy na dalších turbosoustrojích. Průběžně probíhají rovněž projekty zaměřené na zvýšení účinnosti a výkonových parametrů stávajících turbosoustrojí. V roce 2014 byly takto upraveny další dvě turbosoustrojí na KS Kouřim.

Realizace samotného projektu modernizace je plánována v letech 2016–2017 na KS Kouřim a 2017–2018 na KS Břeclav, ověřovací provoz pak v roce 2019.

Ukončení provozu KS Hostim

Společnost NET4GAS ukončila k 31. prosinci 2013 provoz Kompresní stanice (KS) Hostim. Bylo rozhodnuto o prodeji areálu původní kompresní stanice, včetně nevyužitelných technologií. Liniová část areálu zůstala v majetku společnosti NET4GAS.

Podstatou projektu bylo zajištění fyzického oddělení areálu KS Hostim od přepravní soustavy a zároveň přestavba vstupních a výstupních objektů KS do podoby nového trasového uzávěru TU12J Hostim, s maximálním využitím stávajících potrubních soustav a zajištění zázemí pro jeho provoz. Areál KS Hostim byl plně opuštěn a prodán v červenci roku 2014.

Nová předávací stanice Planá nad Lužnicí

Společnost C-Energy Bohemia s.r.o. se sídlem v Plané nad Lužnicí v rámci ekologizace výroby zmodernizovala v roce 2014 ve stávajícím areálu teplárny zdroj výroby tepla. Nová technologie je vystavěna na bázi kombinace uhelného tepelného zdroje a plynové kogenerační jednotky. V květnu roku 2014 vyslovilo Ministerstvo průmyslu a obchodu ČR kolaudační souhlas s vysokotlakou plynovodní přípojkou a navazujícím průmyslovým plynovodem. Celý areál tak byl v roce 2014 přímo připojen na přepravní soustavu NET4GAS.

Projekty údržby přepravní soustavy

Neustále rozvíjíme naši přepravní soustavu s ohledem na požadavky trhu a s využitím moderních technologií.

Plánované inspekce plynovodů

Výchozí inspekce plynovodu GAZELA

V roce 2014 byly zpracovány závěrečné výsledky inspekce plynovodu DN 1400 GAZELA, která proběhla v říjnu roku 2013, a to v rozsahu dvou úseků Brandov–Malměřice a Malměřice–Přimda o celkové délce cca 160 km. Výsledky potvrdily vysokou kvalitu nově postaveného vysokotlakého plynovodu.

Vnitřní inspekce linií DN 300

V roce 2014 byla dokončena vnitřní inspekce dvou úseků linie DN 300, Olešná–Barchov a Hájek–Měcholupy, o celkové délce cca 47 km. Byly zpracovány předběžné i závěrečné výsledky z obou úseků a schválen projekt rekonstrukce uvedeného plynovodu, která bude probíhat v roce 2015.

Vnitřní inspekce linií DN 1000

V roce 2014 byla dokončena vnitřní inspekce jedenácti úseků linie DN 1000 o celkové délce cca 730 km. Předběžné výsledky inspekce obdržené do konce roku nevykazují žádné závažné vady, které by vyžadovaly okamžité opravy. Vyhodnocení závěrečných výsledků bude probíhat v roce 2015.

Plánované opravy plynovodů DN 700

V roce 2014 byla realizována další etapa výměny trubek plynovodu DN 700 Hrušky–Kyselovice–Libhošť–Děhylov, který je jediným zdrojem plynu pro zásobování severní Moravy, Polska a zároveň jediným zdrojem plynu pro naplnění podzemních zásobníků plynu Třanovice, Štramberk a Lobodice, a to v úseku Rataje–Bezměrov v celkové délce 2756,7 m. K 31. prosinci 2014 tak bylo od počátku projektu na plynovodu vyměněno již 455 ks trubek v délce 5455,2 m. V roce 2015 proběhne dle plánu oprava plynovodu v délce 2673,6 m.

Stavby čistitelnosti plynovodů DN 500

V roce 2014 byly provedeny nezbytné úpravy pro zajištění vnitřní čistitelnosti a inspektovatelnosti na dvou plynovodech DN 500, PN 63, a to na plynovodu Limuzy–Štolmíř–Vykáň a plynovodu Libhošť–Štramberk. Oba plynovody jsou provedeny jako čistitelné pomocí mobilních komor, které jsou použitelné na více takto upravených plynovodech dimenze DN 500. Je ověřena jejich průchodnost a jsou vráceny do provozního režimu. V roce 2015 se budou dokončovat stavební práce na objektech související se stavbou.

Provozní dokonalost

Zvyšujeme naši provozní dokonalost s cílem zvládat finanční a provozní výzvy vyplývající z rostoucí konkurence na energetických trzích.



Prodej kapacity

Útvar Prodeje kapacity společnosti NET4GAS zajistil v roce 2014 kontrahování a obsluhu kontraktů, včetně alokací množství a fakturace, pro celkem 3414 smluv.

Velká péče byla věnována posílení nabídky dodatečných kapacit, včetně přípravy relevantních technických řešení. Nabízené pevné kapacity se podařilo významně zvýšit jak na vstupních bodech Olbernhau, Brandov a Hora Svaté Kateřiny, tak na výstupním bodě Lanžhot. Dále byla nabídnuta dodatečná pevná kapacita na denní a měsíční bázi na výstupu Český Těšín. Byl intenzivně využíván systém dynamického přesměrovávání nevyužitých kapacit do míst s nedostatkem této kapacity.

Další aktivitou v oblasti prodeje kapacity byly práce spojené s implementací tzv. třetího energetického balíčku Evropské unie. Šlo zejména o implementaci procedur pro alokaci kapacit řádu provozovatele přepravní soustavy a splnění rozšířených povinností publikace dat na nové „Transparency platform“ organizace ENTSOG.

V roce 2014 probíhala také příprava na implementaci pravidel pro vyvažování odchylek, která budou klíčovou změnou pravidel trhu se zemním plynem v Evropě v letech 2015 a 2016.

Ve spolupráci se sousedními provozovateli přepravních, distribučních a zásobníkových soustav probíhala úprava propojovacích smluv tak, aby reflektovaly nové požadavky legislativy Evropské unie.

Specializované technologie údržby

Společnost NET4GAS vlastní a provozuje unikátní specializované technologie pro údržbu plynárenských zařízení, včetně potřebného know-how a kvalifikovaných odborníků. Tyto technologie umožňují minimalizovat či prakticky eliminovat objemy zemního plynu, které by jinak byly v rámci plánovaných oprav plynovodů vypuštěny do atmosféry. Díky promyšlenému nasazení vrtací a stoplovací soupravy T. D. Williamson a mobilního přečerpávacího kompresoru při plánovaných opravách plynovodů se společnost NET4GAS pohybuje na špičce mezi evropskými provozovateli plynárenských soustav v oblasti ochrany životního prostředí ve smyslu minimalizace vypouštěného množství zemního plynu do atmosféry.

Společnost NET4GAS nabízí využití svých unikátních technologií také ostatním provozovatelům plynárenských infrastruktur. Mobilní přečerpávací kompresor byl v roce 2014 nasazen i u externích zákazníků, a to jak na území České republiky, tak v Německu a Rakousku. U těchto zákazníků bylo přečerpáno celkem 1,25 milionu Nm³ zemního plynu (příčemž na vlastní soustavě společnost NET4GAS v roce 2014 přečerpala dalších 2,15 milionů Nm³). I v příštích letech plánuje společnost NET4GAS přispět k ochraně životního prostředí v České republice i v zahraničí svými specializovanými technologiemi údržby na své přepravní plynárenské soustavě i u externích zákazníků (viz také sekce Ochrana životního prostředí).

Překryvná síť

V roce 2014 oddělení IT splnilo požadavky provozních plynárenských složek společnosti NET4GAS tak, aby při totálním výpadku energetických sítí v České republice (tzv. blackout) nebylo přerušeno spojení s důležitými body přepravní plynárenské soustavy. V rámci služby se z technického pohledu automaticky aktivuje (z důvodu vyhlášení stavu nouze zejména např. v důsledku blackoutu, povodní či dalších událostí, které mají rozsáhlý dopad na infrastrukturu) překryvná WAN síť, která zajistí spojení s kritickými body v případě výpadků ostatních uzlů WAN sítě společnosti NET4GAS. Díky překryvné síti jsou pak ve vytipovaných kritických lokalitách i při popisovaných výpadcích elektřiny celorepublikového charakteru dostupné služby závislé na síťové počítačové konektivitě (např. vzdálené ovládání řídicích systémů telemetrie, sběr obchodních dat, IP telefonie a další).

Společnost NET4GAS vlastní a provozuje unikátní specializované technologie pro údržbu plynárenských zařízení, včetně potřebného know-how a kvalifikovaných odborníků.



Nová podoba trhu

Formujeme naši budoucnost proaktivní rolí v rámci evropských struktur, a podílíme se tak na vytváření cílového modelu evropského trhu s plynem a jeho další integraci ku prospěchu plynárenských zákazníků.



V roce 2014 pokračovala společnost NET4GAS v činnostech směřujících k rozvoji integrace trhu s plynem, zejména v Regionální plynárenské iniciativě jižního a jihovýchodního regionu (GRI SSE), Agentuře pro spolupráci energetických regulátorů (ACER), v rámci Visegrádské skupiny (V4), Evropské sítě provozovatelů přepravních plynárenských soustav (ENTSOG) i v rámci dalších oborových asociací, ve kterých je členem.

Iniciativa GRI SSE sdružuje vlády, regulátory a provozovatele přepravních plynárenských soustav z jedenácti členských zemí Evropské unie, a také Evropskou komisi a ostatní relevantní zúčastněné strany. Jejím cílem je dosažení významného posunu v různých regulačních oblastech, např. pilotními projekty, a zvláště pak v dřívější implementaci kodexů sítě (tzv. Network Codes) principem „zdola“ směřující k dokončení vnitřního energetického trhu (tzv. Internal Energy Market).

Společnost NET4GAS byla v roce 2014 zapojena do tří pilotních projektů, a to do projektu Obchodního regionu střední a východní Evropy (Central East European Trading Region/CEETR), zahrnující Českou republiku, Slovensko a Rakousko, a dvou pilotních projektů, které umožňují přepravním rezervovat sdružené přeshraniční kapacity prostřednictvím on-line platformy.

Projekt CEETR byl v roce 2013 přerušen, avšak základní poznatky z jeho předchozí fáze mají zásadní význam a jsou využitelné i v dalších projektech integrace trhu.

Ve spolupráci s německým provozovatelem přepravní soustavy, společností ONTRAS, a on-line kapacitní platformou PRISMA na straně jedné, a s polským provozovatelem přepravní soustavy, společností GAZ-SYSTEM, která založila on-line kapacitní platformu GSA, na straně druhé, pracovala společnost NET4GAS na dvou pilotních projektech. Jejich cílem je nabídnout sdružené přepravní kapacity na přeshraničních bodech Hora Svaté Kateřiny/Sayda (ČR/Německo) a Český Těšín/Cieszyn (ČR/Polsko), a to cestou kapacitních aukcí v souladu s procedurami stanovenými v kodexu sítě pro mechanismy přidělování kapacity (Network Code on Capacity Allocation Mechanisms/CAM NC). Již v první polovině roku 2015 plánuje tato skupina nabídnout sdružené kapacitní produkty, a oba pilotní projekty tak mohou být považovány za včasné implementační opatření na podporu integrace trhu.

Skupina V4, aliance členských států Maďarska, Polska, Slovenska a České republiky, se nadále zaměřovala zejména na bezpečnost dodávek plynu ve svém regionu a dohodla se na vytvoření společného trhu s plynem. Skupina založila Plynárenské fórum V4 jakožto pracovní orgán relevantních ministerstev a přizvala národní regulační úřady a provozovatele přepravních plynárenských soustav, aby se také podílely na dalším rozvoji těchto témat. V polovině roku 2014 bylo Maďarsko nahrazeno v čele skupiny Slovenskem, které následně navrhlo aktualizaci pracovního plánu na příští rok. Ten se zaměřuje na tři hlavní oblasti: na společný preventivní akční plán pro region V4 s přihlédnutím ke krizovým scénářům a tzv. stress testům, dále na společnou implemen-

taci relevantních evropských síťových kodexů a v neposlední řadě na aktivity směřující k další integraci trhu, zejména na analýzu dopadu aktualizace cílového modelu trhu agentury ACER (GTM 2) na trhy s plynem v regionu V4. Společnost NET4GAS ocenila navrhovaný pracovní plán, podporuje aktivity ve všech třech oblastech a je připravena na ně navázat i v roce 2015, kdy Česká republika skupině V4 předsedá. Společnost NET4GAS totiž vnímá skupinu V4 jako významnou iniciativu podporující integraci trhů, a to díky vzájemnému zapojování politiků, regulátorů a přepravních plynárenských soustav do společných témat.

V roce 2014 nadále pokračovala spolupráce se společností Gas Connect Austria na společném projektu Obousměrného česko-rakouského propoje BACI (Bidirectional Austrian-Czech Interconnection). Tento projekt, který má za cíl vybudování přímého propoje mezi českým a rakouským trhem s plynem, vyústil v roce 2014 v posuzování možných modelů pro odpovídající integraci potenciálního nového plynovodu do stávajícího trhu s plynem tak, aby sloužil co nejvíce ku prospěchu přepravním, obchodníkům, dodavatelům a v konečném důsledku všem plynárenským zákazníkům. Společnost NET4GAS zaregistrovala pozitivní reakci na téma integrace trhů mezi Rakouskem a Českou republikou z řad politické reprezentace obou zemí. Projekt může být také koordinován a kombinován s aktivitami směřujícími k integraci trhu skupiny V4.

V roce 2014 se společnost NET4GAS nadále aktivně podílela na rozvoji dalších rámcových pokynů agentury ACER a kodexů Evropské sítě provozovatelů přepravních plynárenských soustav (ENTSOG), zejména na pravidlech síťového kodexu pro harmonizaci tarifů (Network Code on Harmonized Tariff Structures for Gas/TAR NC) a navýšení kapacit (dodatek CAM NC).

Příprava regulačního období v České republice

Energetický regulační úřad prodloužil III. regulační období o jeden rok vyhláškou č. 195/2014 Sb., o způsobu regulace cen a postupech pro regulaci cen v plynárenství. Posledním rokem III. regulačního období tedy bude rok 2015. Dne 15. prosince 2014 Energetický regulační úřad zahájil veřejný konzultační proces k novému návrhu metodiky regulace na IV. regulační období pro odvětví elektroenergetiky a plynárenství, které plánuje zahájit 1. ledna 2016.

Lidské zdroje

Vysoce kvalifikovaní zaměstnanci orientovaní na týmovou spolupráci a dosahování cílů tvoří základní kámen a nejvýznamnější hodnotu naší společnosti.

Počet zaměstnanců

Počet zaměstnanců společnosti NET4GAS k 31. prosinci 2014 činil 506 zaměstnanců. Pokles o 10 zaměstnanců oproti roku 2013 je dán uplatněním racionalizačních opatření a zrušením Kompresní stanice Hostim.

K 31. prosinci 2014 ve společnosti NET4GAS pracovalo 21 % žen, z toho 9 % na manažerských pozicích. Top management tvořily ženy z 8 %. Vyšší počet zaměstnaných mužů je dán náplní podnikatelské činnosti společnosti.

Sociální politika

Úroveň pracovních a sociálních podmínek zaměstnanců byla definována Kolektivní smlouvou platnou od roku 2012 do konce roku 2014. Podmínky definované touto kolektivní smlouvou byly společností dodržovány. Ve 3. čtvrtletí roku 2014 bylo zahájeno kolektivní vyjednávání nové Kolektivní smlouvy. Kolektivní smlouva platná pro období 2015–2020 byla podepsána v prosinci 2014.

Společnost NET4GAS rozvíjí v oblasti své sociální politiky nadstandardní programy. Usnadňuje například mladým rodinám návrat do pracovního procesu, a to zejména nepřerušeným kontaktem s matkami na rodičovské dovolené, jejich možnosti podílet se aktivně na projektech společnosti i po dobu ro-

dičovské dovolené a v neposlední řadě možností práce z domova (home office) při ztížených podmínkách. Stejně tak jako v předchozích letech, i v roce 2014 mohli zaměstnanci společnosti NET4GAS, jejichž děti navštěvují předškolní zařízení, získat finanční podporu pro příslušné předškolní zařízení.

Společnost NET4GAS dále podporovala zaměstnanost handicapovaných osob. Každá pozice byla posuzována jako vhodná či nevhodná pro handicapované a takto inzerována.

Odborná příprava a rozvoj zaměstnanců

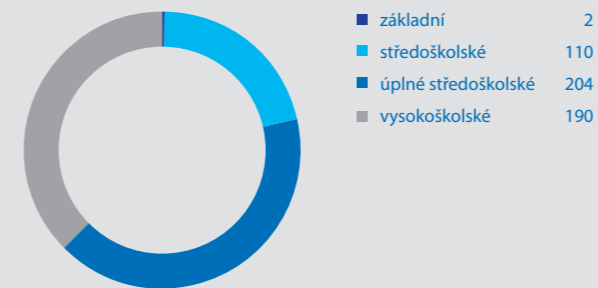
Společnost NET4GAS investovala v roce 2014 do odborné přípravy zaměstnanců 2,7 % objemu mzdových prostředků roku 2014. Průměrné výdaje na vzdělávání přepočtené na jednoho zaměstnance činily 19 091 Kč. Vzdělanostní struktura zaměstnanců NET4GAS zůstává stabilní.

Společnost dále pokračovala v programech pro studenty Internship a pro absolventy Trainee s cílem zachovat odborné know-how, resp. podporovat předávání zkušeností seniorních zaměstnanců odcházejících do starobního důchodu novým zaměstnancům (více o spolupráci se studenty v kapitole Firemní filantropie).

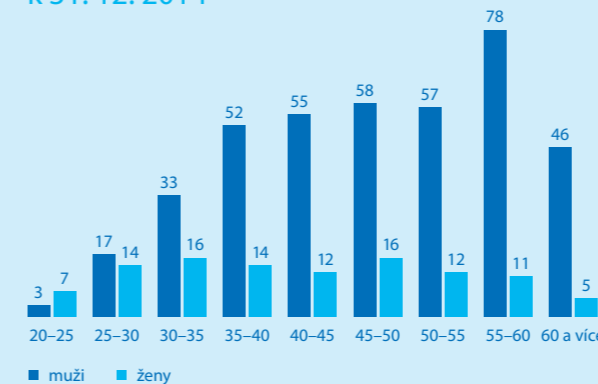
28

29

Struktura vzdělání zaměstnanců k 31. 12. 2014



Věková struktura zaměstnanců k 31. 12. 2014



Bezpečnost a ochrana zdraví při práci

Oblasti bezpečnosti a ochrany zdraví při práci se společnost NET4GAS věnuje důkladně. Společnost deklaruje, že patří mezi špičku, pokud jde o zdraví a bezpečnost svých zaměstnanců. Bezpečnostní programy a strategie převyšují rámec legislativy i pravidelných auditů a inspekcí a korespondují se standardy OHSAS 18001. To se týká jak zaměstnanců společnosti, tak i jejich dodavatelů. Proto je systém řízení bezpečnosti přenášen také do partnerských organizací. Základním cílem je, aby každý zaměstnanec odcházel domů stejně zdravý, jako byl při příchodu do zaměstnání.

Bohužel i přes opatření a snahu vytvořit „bezpečné pracovní prostředí“ se v roce 2014 staly dva pracovní úrazy zaměstnanců společnosti NET4GAS, které však nebyly způsobeny zanedbáním nebo porušením systému bezpečnosti a ochrany zdraví při práci a požární ochrany, ale nepředvídatelnou posloupností událostí, které úrazům předcházely. I přesto společnost NET4GAS hodnotí rok 2014 jako velmi pozitivní, a to zejména s ohledem na počet odpracovaných hodin zaměstnanců, dodavatelských firem a v neposlední řadě počet hodin kompresní práce na kompresních stanicích.

Ochrana životního prostředí

Jsme si plně vědomi naší společenské odpovědnosti a striktně dodržujeme politiku ochrany životního prostředí se závazkem vůči současným i budoucím generacím.

Ochrana životního prostředí patří k nejvyšším prioritám a je společností NET4GAS chápána nejen jako plnění zákonných požadavků, ale především jako otázka společenské odpovědnosti k dodavatelům, obchodním partnerům, zaměstnancům a všem ostatním zainteresovaným stranám. Vedením společnosti je dlouhodobě přijata „Politika ochrany životního prostředí“. V oblasti ochrany životního prostředí se řídí nejnovějšími vědeckými poznatky a vybírá si technologie k životnímu prostředí šetrné. Ochrana životního prostředí je zahrnuta do všech procesů i rozhodování. Společnost NET4GAS se zavazuje udržovat a neustále zlepšovat systém environmentálního managementu dle ISO 14001.

Plnění zákonných opatření

Snahou společnosti NET4GAS je maximálně snižovat zatížení životního prostředí provozováním své přepravní plynárenské soustavy. V roce 2014 nadále příkladně plnila povinnosti legislativy v oblasti ochrany přírody a krajiny, havarijní připravenosti, předcházení a nápravě ekologické újmy, integrované prevence znečišťování, ochrany ovzduší, emisí skleníkových plynů, odpadového a vodního hospodářství a nakládání s chemickými látkami a chemickými směsmi.

V souladu s požadavky státní správy a samosprávy mají určené provozovny preventivně zpracovány havarijní plány pro případ ekologické havárie i prevence závažných havárií způsobených vybranými nebezpečnými látkami.

V roce 2014 nedošlo k žádné ekologické havárii na zařízení společnosti NET4GAS. Všechny kompresní stanice byly provozovány v souladu s platnými integrovanými povoleními dle zákona č. 76/2002 Sb., o integrované prevenci a omezení znečištění, o integrovaném registru a o změně některých zákonů a dodržování plnění těchto rozhodnutí státní správy je garancí správného přístupu společnosti k ochraně životního prostředí vůči všem.

V roce 2014 provedla Česká inspekce životního prostředí integrovanou kontrolu plnění závazných podmínek provozu stavených v platném integrovaném povolení Kompresní stanice Kralice. Kontrolu plnění závazných podmínek povolení IPPC pro Kompresní stanici Břeclav provedl také Krajský úřad Jihomoravského kraje a Krajská hygienická stanice v Jihlavě porovnávala plnění platné legislativy v oblasti hluku a vodního hospodářství kontrolou provozu Kompresní stanice Kralice. Tyto kontroly státní správy nezjistily žádná porušení povinností provozovatele.

Společnost NET4GAS splnila požadavky zákona č. 25/2008 Sb., o integrovaném registru znečišťování životního prostředí a systému plnění ohlašovacích povinností spolu s nařízením Evropského parlamentu a Rady ES č. 166/2006, kterým je zřízen veřejně přístupný evropský registr uniků a přenosů znečišťujících látek.

Dodržena byla i platná legislativa dotýkající se problematiky skleníkových plynů, zejména zákona č. 383/2012 Sb., o podmínkách obchodování s povolenkami na emise skleníkových plynů, a byla řádně vykázána spotřeba povolenek oxidu uhličitého všech kompresních stanic směrem k Ministerstvu životního prostředí ČR.

Vůči společnosti NET4GAS nebyla v roce 2014 uplatněna vytykáací ani sankční opatření ze strany příslušných orgánů.

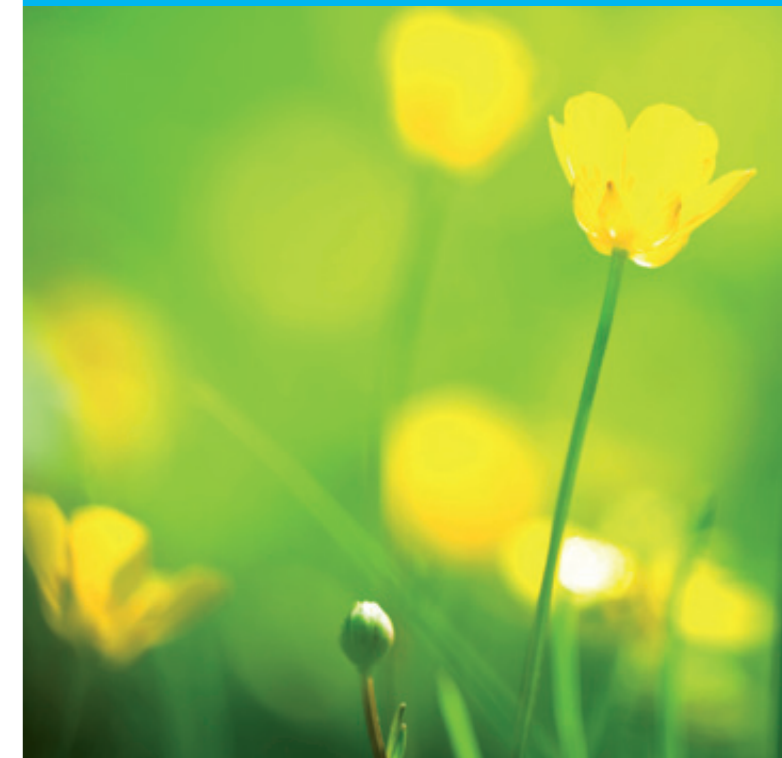
Aktivity nad rámec zákona

Společnost NET4GAS se chová zodpovědně v oblasti ochrany životního prostředí i nad rámec zákona. Například provozováním svého v evropském měřítku unikátního zařízení, mobilního přečerpávacího kompresoru pro přečerpávání zemního plynu z potrubí před opravou do sousedního úseku plynovodu, bylo v roce 2014 na přepravní soustavě společnosti NET4GAS zamezeno vypuštění 2,15 milionu Nm³ zemního plynu do ovzduší, který by jinak musel být z bezpečnostních důvodů uvolněn jako skleníkový plyn do atmosféry (viz též kapitola Specializované technologie údržby).

V roce 2014 společnost nadále podporovala projekty v oblasti ochrany přírody a životního prostředí také svým programem „NET4GAS Blíž přírodě“ (viz kapitola Firemní filantropie).

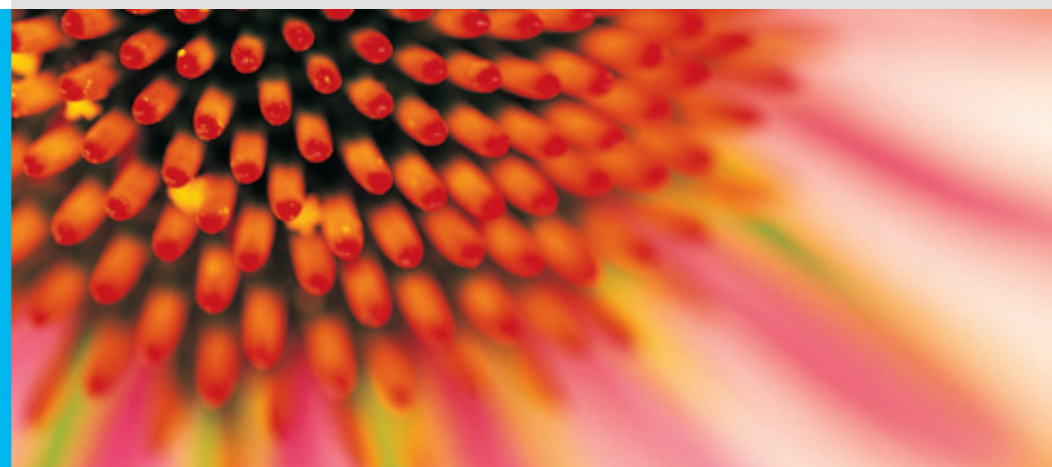
Recyklace, úspory energií a další aktivity šetrné k životnímu prostředí byly i nadále pro společnost NET4GAS samozřejmostí.

Snahou společnosti NET4GAS je maximálně snižovat zatížení životního prostředí provozováním své přepravní plynárenské soustavy.



Principy vnitřní kontroly

Máme nastaveny principy vnitřní kontroly zejména pro jejich preventivní vliv a dosahování lepších výsledků.



Společnost NET4GAS má nastaveny principy vnitřní kontroly zejména pro jejich preventivní vliv a dosahování lepších výsledků. Jedná se o poradní orgány vedení společnosti, které mají za cíl kontrolu interních procesů a řízení rizik, a také o nezávislé instituty v oblasti etiky či prevence podvodného jednání.

Výbor pro interní audit

Cílem Výboru pro interní audit je pravidelná kontrola procesů a činností společnosti, jejich hodnocení a snižování možných rizik. Je integrální součástí řídicího a kontrolního systému a je významným nástrojem kontinuálního zlepšování společnosti NET4GAS.

Pro každý rok je vypracován a schválen Plán interních auditů. V roce 2014 byly auditovány hlavní procesy v těchto oblastech: Řízení zásob, Řízení nákladů v útvaru Business Development, Majetkoprávní vypořádání a povolování staveb, Změna organizační struktury uskutečněná k 1. 1. 2014, Sponzoring a granty, Projektové řízení.

Systém řízení rizik

Společnost NET4GAS přistupuje k řízení rizik s péčí řádného hospodáře. Rizika společnosti NET4GAS jsou průběžně identifikována, vyhodnocována z hlediska pravděpodobnosti výskytu a rozsahu možné škody a dále monitorována a vykazována. V souvislosti s projektem rekapitalizace byl přehled rizik zpracován formou prospektu vydaných dluhopisů.

K nejvýznamnějším rizikům v roce 2014 patřila rizika měnová. Bylo to z důvodů příjmů a výdajů v cizích měnách a dále z důvodů nových finančních zdrojů čerpaných v cizích měnách. Nová kapitálová struktura svou měnovou strukturou pomáhá k vyvážení měnových rizik pramenících především z příjmů společnosti. Významná měnová rizika v rámci kapitálové struktury byla zajištěna za pomoci finančních derivátů. I díky tomu lze konstatovat, že celkově identifikovaná rizika neohrožují finanční stabilitu společnosti NET4GAS.

Pro zhodnocování volných peněžních zůstatků společnost v roce 2014 využívala termínová deposita a depositní směňky předních bankovních institucí. V souvislosti s uzavřenými instrumenty nebyla identifikována žádná významná cenová, úvěrová nebo likvidní rizika nebo rizika související s tokem hotovosti.

Kodex chování

Compliance Officer i v roce 2014 sledoval dodržování Kodexu chování, který je jedním ze základních řídicích dokumentů společnosti NET4GAS. Roční zpráva o dodržování Kodexu chování nekonstatovala žádné zjištění ohledně porušení Kodexu.

Společnost NET4GAS si je vědoma své role ve společnosti a své odpovědnosti vůči zákazníkům a obchodním partnerům, jakož i vlastníkovi a zaměstnancům. Proto se zavazuje k jasným zásadám, které tvoří rámec pro podnikatelské a společenské jednání, definovaný Kodexem chování. Chování společnosti NET4GAS a jejích zaměstnanců vychází z principů vlastní zodpovědnosti, upřímnosti, loajality a respektu vůči ostatním lidem a životnímu prostředí.

Společnost NET4GAS směřuje své úsilí především k poskytování požadovaných služeb zákazníkům a k dosažení odpovídajícího podnikatelského úspěchu. Adekvátního tržního výnosu pro jediného společníka lze trvale dosahovat pouze tehdy, bude-li společnost neustále usilovat o zvyšování kvality a výkonu.

Společnost NET4GAS se zavazuje dodržovat pravidla a předpisy v oblasti ochrany lidských práv, pracovních vztahů, ochrany životního prostředí a boje s korupcí, bude se chovat vždy v souladu se zákonem i nepsanými pravidly společenskými, kulturními či etickými, dodržuje též základní principy, z nichž vychází iniciativa Spojených národů „Global Compact“.

Veškerá tisková sdělení společnosti NET4GAS probíhají kompletně, věcně, obsahově správně, srozumitelně a aktuálně. Společnost NET4GAS respektuje profesionální nezávislost novinářů i médií.

Vzhledem ke svému významu pro ekonomiku a společnost si NET4GAS uvědomuje nutnost dialogu se zástupci státních orgánů a politických stran. Společnost NET4GAS se chová jako politicky a stranicky neutrální. Zároveň vyhledává dialog se skupinami, které jsou jejími aktivitami dotčeny nebo jejichž aktivity mají bezprostřední vliv na její podnikatelskou činnost.

Společnost NET4GAS chce vystupovat tak, aby svým jednáním ovlivnila další šíření zásad, které jsou v Kodexu chování zakotveny. Subjekty, s nimiž udržuje obchodní vztahy, jsou tudíž vyzývány, aby také přijaly pravidla Kodexu a považovaly je za svá vlastní.

Ombudsman a prevence podvodného jednání

Ombudsman je nezávislou funkcí, jejímž předmětem činnosti je především sběr podnětů a informací souvisejících s podvodným jednáním nebo jednáním, které je v rozporu s interními předpisy či případně zákony. Ombudsman tato podání vyhodnocuje a následně iniciuje vznik vyšetřovací komise, jejímž úkolem je nezávisle podání posoudit, vyhodnotit a navrhnout nápravná opatření. Na Ombudsmana se rovněž mohou obracet externí subjekty.

Pro společnost NET4GAS tuto roli vykonávala v roce 2014 externí právní kancelář. Na konci roku 2014 došel k rukám Ombudsmana podnět na aplikaci sankcí Evropské unie, Spojených států amerických a Kanady vůči Rusku a na technické specifikace konkrétního dodavatelského výběrového řízení. Podnět byl shledán neopodstatněným a takto v březnu roku 2015 uzavřen.

Firemní filantropie

Jsme si vědomi naší
společenské odpovědnosti,
a proto aktivně rozvíjíme naši
firemní filantropii.



Nedílnou součástí dobré reputace moderní firmy je odpovědné chování k místní komunitě, životnímu prostředí, vlastníkům, dodavatelům či partnerům a v neposlední řadě svým zaměstnancům. A nedílnou součástí konceptu společensky odpovědné firmy je i firemní dárcovství.

Společnost NET4GAS si je vědoma své společenské odpovědnosti, a proto i v roce 2014 aktivně rozvíjela svou koncepci firemní filantropie a sponzoringu, a to v oblastech:

- NET4GAS Blíž přírodě: ochrana přírody a životního prostředí
- NET4GAS Blíž poznání: výchova, vzdělávání a výzkum
- NET4GAS Blíž regionům: komunitní rozvoj
- Companius: program podpory dobrovolných aktivit zaměstnanců

NET4GAS Blíž přírodě

Pojďte s námi na výlet na www.blizprirode.cz!

Společnost NET4GAS je spolehlivým a bezpečným provozovatelem přepravní plynárenské soustavy a rozvíjí odpovědnou politiku ochrany přírody a životního prostředí s ohledem na současné i budoucí generace. Podnikání společnosti NET4GAS s otázkou ochrany přírody velmi úzce souvisí. Při stavbě i provozu svých plynárenských zařízení musí dbát na přísné ekologické normy. A na přírodu myslí i nad rámec těchto zákonných povinností. Z tohoto principu vychází nejen její zodpovědné podnikání, ale také dlouhodobá strategie firemního dárcovství a sponzoringu realizovaná od roku 2007 v rámci programu NET4GAS Blíž přírodě. Společnost NET4GAS systematicky a dlouhodobě pomáhá projektům, pro které právě motto „Blíž přírodě“ představuje významnou součást trvale udržitelného rozvoje, a může být hrdá na to, že v dlouhodobém horizontu je největším nestátním firemním dárcem v oblasti ochrany přírody v České republice.

Generální partnerství ČSOP

Generální partnerství Českého svazu ochránců přírody (ČSOP) se od zahájení spolupráce v roce 2007 drží stále své jasné vize. Tou je představování zajímavých a cenných přírodních lokalit veřejnosti s důrazem na pochopení důvodů jejich ochrany, a to poučnou i zábavnou formou.

V roce 2014 společnost NET4GAS s ČSOP zpřístupnily dalších sedm přírodně cenných lokalit veřejnosti, za osmileté partnerství již celkem 68. Odhadovaná návštěvnost lokalit zařazených do programu NET4GAS Blíž přírodě se pohybuje již kolem úctyhodných 75 000 osob ročně. Spolupráce dále směřovala do rekonstrukce stávajících lokalit a propagace programu, zejména při každoroční kampani ČSOP Setkání s přírodou, prezentaci lokalit v rámci celosvětové hry geocaching, jarní výtvarné soutěže pro děti či vánočního vědomostního kvízu Blíž přírodě.

„Program NET4GAS Blíž přírodě je pro nás jedinečnou podporou umožňující systematickou a dlouhodobou práci na přibližování přírodních i kulturně-historických hodnot naší krajiny veřejnosti. Právě dlouhodobost spolupráce je pro nás zásadní. Bez této podpory by nebyla možná kvalitní a někdy náročná příprava, samotná práce na lokalitách ani snaha o zlepšování. V současné době, kdy mnohým neziskovým organizacím hrozí zánik bez dobře navázané spolupráce se společensky odpovědnou firmou, máme jistotu kontinuity. S velkou úctou za to společnosti NET4GAS děkujeme.“

Ing. Petr Stýblo
ředitel Kanceláře ÚVR ČSOP

Lokality zpřístupněné s ČSOP v roce 2014

Hradiště Libušín

realizátor: ZO ČSOP Kladensko

termín otevření: 23. 5. 2014

místo: Libušín, okres Kladno, kraj Středočeský

Hradiště Libušín je kombinací historie, přírody i ukázky negativního vlivu člověka na krajinu a snah o nápravu. V lokalitě se rozkládá území bývalých uhelných dolů, kde je zajímavé sledovat různé stupně rekultivace i samovolné zarůstání bez přispění člověka. Naučná stezka s jedenácti zastaveními návštěvníka seznámí s více než 200 druhy rostlin, které nabízí úkryty a potravu bezpočtu druhů živočichů. Uprostřed bývalého hradiště stojí kostel sv. Jiří, dřevěná zvonice a hrobnický domek.

Údolí Lušová

realizátor: ZO ČSOP Orchidea Valašsko

termín otevření: 23. 6. 2014

místo: Lušová, okres Vsetín, kraj Zlínský

Údolí Lušová je ukázkou dosud velmi zachovalého fragmentu karpatské pastevní krajiny. Na některých částech lidé doposud soukromě maloplošně hospodaří, což přispívá k zacho-

vání přírodního bohatství pro další generace. Infopanel seznámí návštěvníky s velkými změnami, které v krajině nastaly během posledních desítek let. Dále představí několik druhů živočichů a rostlin (motýli a orchideje), které jsou svou existencí závislé právě na trvalé, avšak šetrné údržbě karpatských pastvin a luk.

Zásmucká Bažantnice

realizátor: ZO ČSOP Zásmuky

termín otevření: 25. 6. 2014

místo: Zásmuky, okres Kolín, kraj Středočeský

Naučná stezka Zásmucká Bažantnice seznámí místní i turisty s historií obory, především s chovem trofejních bílých jelenů v minulosti a s prastarým dubem pojmenovaným Leopold. Zároveň představí zvířata i rostliny, které tu návštěvníci mohou pozorovat. Především malí návštěvníci se pobaví rozmanitými interaktivními prvky.

Alej pod Hořínkovou hájenkou

realizátor: ZO ČSOP Buchlovice

termín otevření: 11. 9. 2014

místo: Buchlovice, okres Uherské Hradiště, kraj Zlínský

Úpravy umožnily bezpečně se procházet pozoruhodnou javorovou alejí vedoucí k hradu Buchlov po zpevněné cestě, zastavit se, odpočinout si na zbudovaných lavičkách, pokochat se jedinečnou okolní krajinou a nasát atmosféru staré aleje. Z informačního panelu se návštěvníci dozvědí, kdo a proč alej založil i znovu obnovil, či o aleji jako krajinném prvku, který je důležitým životním prostředím a migrační cestou pro faunu i flóru.

Chlum

realizátor: ZO ČSOP Klenice

termín otevření: 27. 9. 2014

místo: Nepřevázka, okres Mladá Boleslav, kraj Středočeský

Chlum je vyhledávaným cílem pro delší procházky a aktivní odpočinek. Lokalita je výjimečná především četností přírodních zajímavostí a archeologických památek, jako je výskyt vzácných a chráněných druhů rostlin a živočichů, pravěká hradiště, pozůstatky hradu či mohyly Slovanů. Místní dědictví je prezentováno pomocí deseti naučných tabulí, interaktivních herních prvků a skrze QR kódy je propojeno také s virtuálním prostředím internetu.



1



2

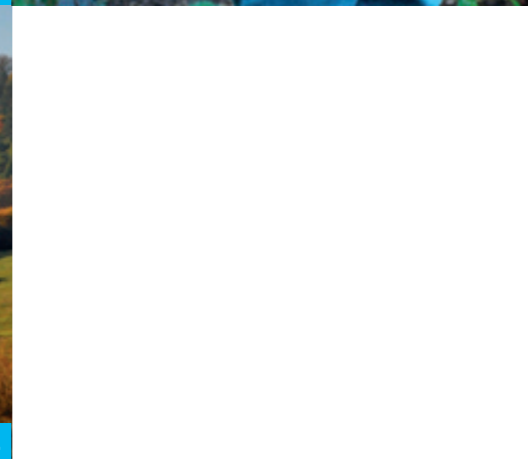
- 1) Hradiště Libušín
- 2) Zásmecká Bažantnice
- 3) Chlum
- 4) Alej pod Hořínkovou hájenkou
- 5) Krajinou povodní
- 6) Údolí Lušová
- 7) Hádecké lomy a okolí



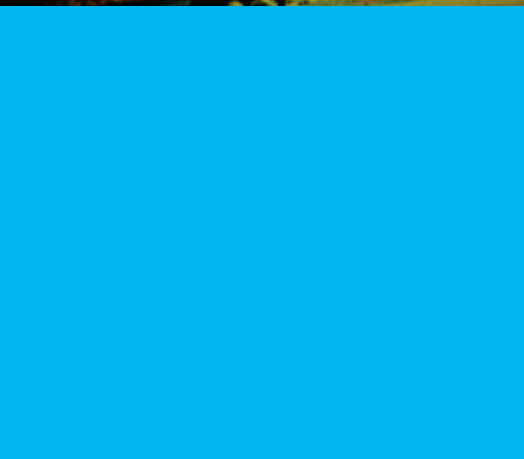
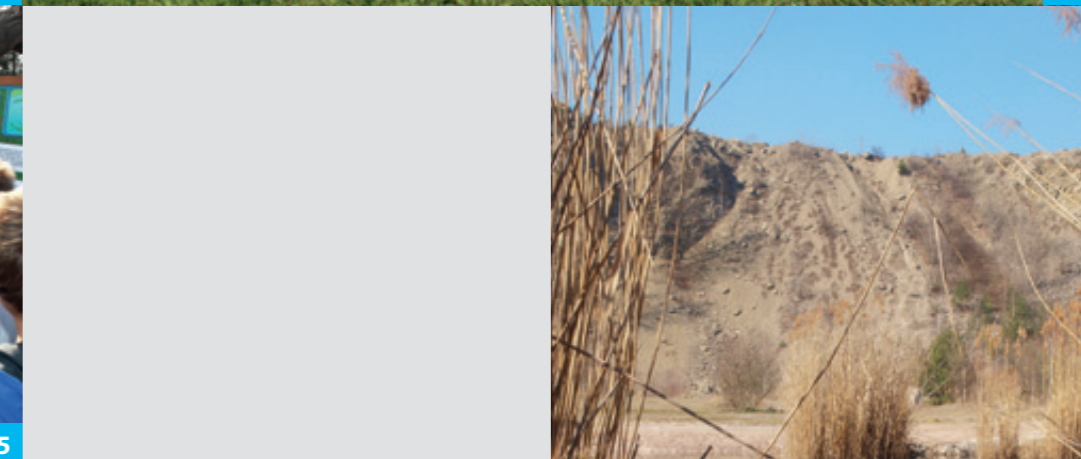
3



4



5



6



7



7

Krajinou povodní

realizátor: ZO ČSOP Studénka

termín otevření: 9. 10. 2014

místo: Jeseník nad Odrou/Suchdol nad Odrou,
okres Nový Jičín, kraj Moravskoslezský

Naučná stezka Krajinou povodní je situována do nivy řeky Odry na samém jihu CHKO Poodří. Prochází územím zajímavým z hlediska geomorfologického, hydrologického i biologického. Témata devíti zastavení jsou velmi pestrá, cílem je interpretovat vodní režim a lidské hospodaření v krajině jako dvě základní podmínky udržení druhového bohatství. Na trase dlouhé 4,5 km stezka zábavnou a hravou formou seznamuje návštěvníky s přírodou na území, které až několikrát do roka zcela opanuje vodní živel.

Hádecké lomy a okolí

realizátor: ZO ČSOP Pozemkový spolek Hády

termín otevření: 9. 11. 2014

místo: Brno, okres Brno-město, kraj Jihomoravský

Naučná stezka s osmi zastaveními provede návštěvníky kulisou bývalých vápencových lomů a jejich nejbližším okolím. Představí jižní svah kopce Hády jako přírodní perlu oplývající vysokým počtem chráněných druhů rostlin i živočichů a jako místo se zajímavým příběhem. Nechybí ani fascinující panoramatický výhled na Brno a jižní Moravu.

**Podpora Sdružení mladých
ochránců přírody**

Vést děti a mládež k blízkému vztahu k přírodě je v dnešní době čím dál složitější. Proto se společnost NET4GAS v roce 2014 po ročním „testování“ spolupráce rozhodla podpořit celostátní přírodovědné soutěže Zlatý list a Ekologická olympiáda, pořádané Sdružením mladých ochránců přírody ČSOP, jako jejich generální partner.

Zlatý list je celostátní přírodovědně-ekologická soutěž pro žáky základních škol a víceletých gymnázií. Jejím smyslem je především setkávání dětí s hlubším zájmem o přírodu, na kterém si formou soutěže mohou ověřit a porovnat své znalos-

ti. Důraz neklade jen na teoretické „školní“ znalosti, ale také na aktivní práci v přírodě a pro přírodu. Ekologická olympiáda je celostátní soutěž středoškoláků zaměřená na porovnávací znalosti a dovednosti v oblasti ekologie, ochrany přírody a péče o životní prostředí. Její předností je zejména praktické využití znalostí a dovedností při řešení konkrétních problémů v terénu a rozvoj týmové spolupráce.

„NET4GAS je skutečným partnerem Zlatého listu a Ekologické olympiády. V komerční sféře je, myslím, slovo partner často nadužíváno, ale ve vztahu k soutěžím ČSOP je podle mé zkušenosti na svém místě. To, že vám pomůže v nelehké situaci, že vám dává perspektivu do budoucna, že vztah s ním je nadstandardní, že k vám přistupuje s důvěrou i respektem, to jsou věci, kterých si na partnerovi cením v osobním životě. Mít takového partnera i v pracovním životě je podobná podpora a radost, takže jsme moc rádi, že ho můžeme mít.“

Ing. Jiří Kučera

předseda Sdružení mladých ochránců přírody ČSOP

**Generální partnerství projektu
Natura v zeleném**

Se spolkem Beleco (dříve DAPHNE ČR) společnost NET4GAS v roce 2014 dále pokračovala na projektu „Natura v zeleném aneb Management evropsky významných lokalit ovlivněných vojenskou činností“, jehož cílem je, jak název napovídá, obnovit přírodovědně cenných biotopů na lokalitách formovaných v minulosti vojenskými aktivitami. Plochy jsou pro svou kvalitu zařazeny do soustavy Natura 2000 jako evropsky významné lokality. Pilotní projekty běžely nadále v lokalitách Blšanský Chlum (okres Louny) a Načeratický kopec (okres Znojmo). Plnou podporu projektům vyjádřily veškeré dotčené subjekty, včetně Ústeckého i Jihomoravského kraje.

Hlavní partnerství časopisu Naše příroda

Již čtvrtým rokem pomáhala společnost NET4GAS v roce 2014 občanskému sdružení Naše příroda s vydáváním stejnojmenného časopisu jako jeho hlavní partner.

„Za samotnou existenci časopisu Naše příroda z velké míry vděčíme finanční podpoře společnosti NET4GAS, která je naším hlavním partnerem. Tímto bychom chtěli srdečně poděkovat nejen za laskavost při spolupráci s námi, ale především za pomoc budování společensky odpovědného chování k životnímu prostředí.“

Aleš Darebník

Naše příroda, o. s.

NET4GAS Blíž poznání

Druhý pilíř dárcovství a sponzoringu vychází ze zaměření společnosti NET4GAS na provozní dokonalost vykonávanou vzdělaným a kvalifikovaným týmem zaměstnanců. Trvale udržitelný rozvoj se neobejde bez kvalitní výchovy, vzdělání, výzkumu a vývoje, které proto společnost podporuje

„Motivační stipendia realizovaná se společností NET4GAS skutečně vedou ke zvýšení zájmu studentů o obor zaměřený na plynárenskou problematiku. Počty studentů od začátku našeho partnerství vykazují opět stoupající trend. Děkujeme.“

Doc. Ing. Karel Ciahotný, CSc.

vedoucí Ústavu plynárenství, koksochemie a ochrany ovzduší VŠCHT v Praze

v programu NET4GAS Blíž poznání. Pomáhá tak desítkám mateřských, základních, středních i vysokých škol i dalším iniciativám. Snaží se tak budovat blízký vztah se studenty, který býval v minulosti opomíjen, následky čehož dnes negativně pociťuje český průmysl zejména u kvalifikovaných technických pozic.

V roce 2014 společnost NET4GAS dále rozvíjela generální partnerství Ústavu plynárenství, koksochemie a ochrany ovzduší Fakulty technologie ochrany prostředí Vysoké školy chemicko-technologické v Praze a partnerství Ústavu materiálového inženýrství Fakulty strojní Českého vysokého učení technického v Praze. Spolupráce zahrnovala motivační stipendia pro výjimečné studenty, návrhy témat bakalářských, diplomových či disertačních prací, odborné přednášky a exkurze pro studenty, konzultace studentských prací či zaměstnávání studentů v rámci programů Internship a Trainee (viz kapitola Lidské zdroje).

NET4GAS Blíž regionům

Podnikání společnosti NET4GAS je založeno na dlouhodobém rozvoji a péči o přepravní plynárenskou soustavu, která prochází téměř všemi regiony České republiky. Jako dobrý soused směřuje společnost svůj třetí program NET4GAS Blíž regionům do oblasti komunitního rozvoje ve všech lokalitách, ve kterých působí.

V roce 2014 pokračovalo generální partnerství Nadace VIA v projektu „Místo, kde žijeme“. Byla realizována pětice projektů, které měly za cíl vybudovat či obnovit veřejně přístupná prostranství za účasti místních občanů.

Podmínkou podpory je, že veřejnost má během plánovacího procesu možnost ovlivnit budoucí podobu prostranství a zároveň přispěje svou dobrovolnou prací k jeho výstavbě. Zároveň očekává vytváření příležitostí pro úzkou spolupráci mezi neziskovým sektorem, samosprávou a místními podnikateli. Účast v programu má za cíl nastartovat rozvoj místního komunitního života. Každý z vybraných subjektů získal grant, a navíc přístup k bezplatnému vzdělávání v oblasti komunitního plánování.

Lokality slavnostně otevřené s Nadací VIA v roce 2014

Obec Strmilov

Místo: Strmilov, okres Jindřichův Hradec, kraj Jihočeský

Projekt: Strmilov – pěkné místo k životu

My Activity, o.p.s.

Místo: Hlavní město Praha

Projekt: Komunitní zahrada Krejčárek

Občanské sdružení Nebovidská tvrz

Místo: Nebovidy, okres Kolín, kraj Středočeský

Projekt: Vratme náves Nebovidům

Občanské sdružení Naše Chyšcko

Místo: Chyšky, okres Písek, kraj Jihočeský

Projekt: Úprava veřejného prostoru v obci Chyšky

NATVRDLÍ, o.s.

Místo: Velvary, okres Kladno, kraj Středočeský

Projekt: Velvarský Malovarák

„Děkujeme společnosti NET4GAS jménem všech aktivních lidí, kteří proměňují upadající veřejné prostory ve svých obcích v důstojná místa pro setkávání, za podporu. „Místo, kde žijeme“ je stěžejním programem Nadace VIA a nemohl by podobně jako v minulých letech proběhnout bez podpory partnerů programu.“

Štěpán Zelinger

projektový manažer programu
„Místo, kde žijeme“ Nadace VIA

Companius

Společnost NET4GAS cílí své firemní dárcovství nejen externě, ale také interně. Programem Companius pomáhá individuálním i týmovým projektům svých zaměstnanců, kteří se ve svém volném čase angažují v organizacích zaměřených na sport, kulturu či umění, výchovu a vzdělávání, sociální oblast nebo na ústřední oblast firemního dárcovství společnosti, ochranu přírody. V roce 2014 tak bylo podpořeno celkem 33 zaměstnanců, resp. neziskových organizací.

Následné události

Dne 22. ledna 2015 došlo k emisi čtvrté série dluhopisů v nominální hodnotě 50 000 tis. EUR se splatností 28. července 2026, které byly použity ke splacení části bankovních úvěrů denominovaných v Kč.

Po rozvahovém dni nedošlo k žádným dalším událostem, které by měly významný dopad na výroční zprávu společnosti NET4GAS za rok 2014.

Osoby odpovědné za výroční zprávu

Čestně prohlašujeme, že údaje uvedené v této výroční zprávě odpovídají skutečnosti a žádné podstatné okolnosti nebyly opomenuty či zkráceny.

V Praze dne 14. dubna 2015



Andreas Rau
jednatel

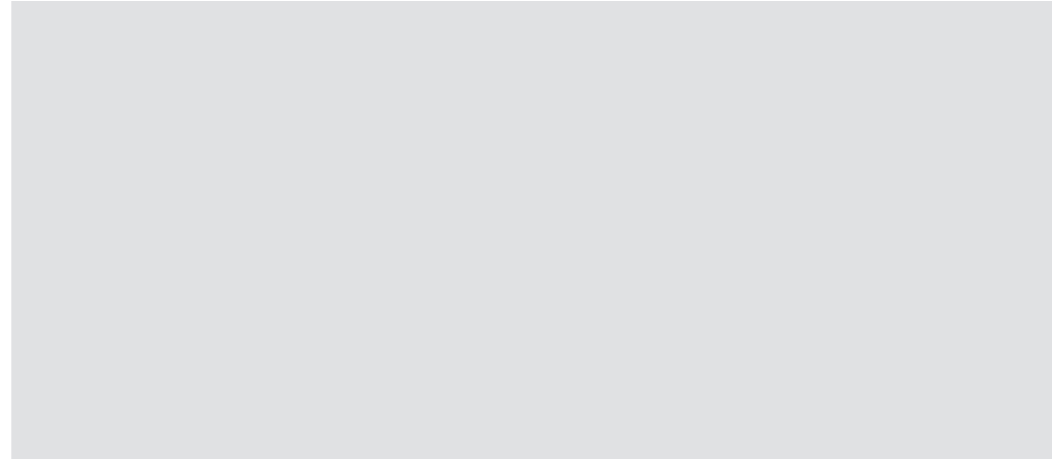


Ing. Radek Benčík, MBA
jednatel



Ing. Václav Hrach, Ph.D.
jednatel

Účetní závěrka



Účetní závěrka

48

49

Rozvaha k 31. prosinci 2014 (v celých tisících Kč)

		31. 12. 2014		31. 12. 2013	
		Brutto	Korekce	Netto	Netto
AKTIVA CELKEM		72 349 913	-19 741 604	52 608 309	57 601 060
B.	Dlouhodobý majetek	68 022 459	-19 741 069	48 281 390	50 078 179
B. I.	Dlouhodobý nehmotný majetek	608 321	-386 069	222 252	256 929
	1. Nehmotné výsledky výzkumu a vývoje	59 676	-50 604	9 072	13 869
	2. Software	397 375	-327 303	70 072	111 641
	3. Ocenitelná práva	6 569	-5 935	634	1 119
	4. Jiný dlouhodobý nehmotný majetek	113 272	-2 227	111 045	110 702
	5. Nedokončený dlouhodobý nehmotný majetek	31 429	0	31 429	19 598
B. II.	Dlouhodobý hmotný majetek	59 388 670	-19 355 000	40 033 670	41 905 830
B. II. 1.	Pozemky	192 810	0	192 810	198 645
	2. Stavby	53 652 220	-15 334 087	38 318 133	39 892 458
	3. Samostatné hmotné movité věci a soubory hmotných movitých věcí	5 320 565	-4 020 913	1 299 652	1 731 110
	4. Jiný dlouhodobý hmotný majetek	554	0	554	554
	5. Nedokončený dlouhodobý hmotný majetek	206 190	0	206 190	82 548
	6. Poskytnuté zálohy na dlouhodobý hmotný majetek	16 331	0	16 331	515
B. III.	Dlouhodobý finanční majetek	8 025 468	0	8 025 468	7 915 420
B. III. 1.	Podíly – ovládaná osoba	8 025 468	0	8 025 468	7 915 420
C.	Oběžná aktiva	4 152 903	-535	4 152 368	7 411 454
C. I.	Zásoby	65 057	0	65 057	49 556
C. I. 1.	Materiál	65 057	0	65 057	49 556
C. II.	Dlouhodobé pohledávky	77	0	77	0
	1. Jiné pohledávky	77	0	77	0
C. III.	Krátkodobé pohledávky	2 494 784	-535	2 494 249	6 369 639
C. III. 1.	Pohledávky z obchodních vztahů	15 008	-535	14 473	339 551
	2. Pohledávky – ovládaná nebo ovládající osoba	1 371 107	0	1 371 107	5 401 302
	3. Stát – daňové pohledávky	369 112	0	369 112	191 939
	4. Krátkodobé poskytnuté zálohy	3 673	0	3 673	9 153
	5. Dohadné účty aktivní	735 884	0	735 884	423 893
	6. Jiné pohledávky	0	0	0	3 801
C. IV.	Krátkodobý finanční majetek	1 592 985	0	1 592 985	992 259
C. IV. 1.	Peníze	124	0	124	239
	2. Účty v bankách	1 592 861	0	1 592 861	992 020
D. I.	Časové rozlišení	174 551	0	174 551	111 427
D. I. 1.	Náklady příštích období	174 138	0	174 138	102 229
	2. Příjmy příštích období	413	0	413	9 198

		31. 12. 2014	31. 12. 2013
PASIVA CELKEM		52 608 309	57 601 060
A.	Vlastní kapitál	5 087 739	39 752 096
A. I.	Základní kapitál	2 749 965	31 792 965
A. I. 1.	Základní kapitál	2 749 965	31 792 965
A. II.	Kapitálové fondy	-628 113	467 900
	1. Ostatní kapitálové fondy	28 732	28 732
	2. Oceňovací rozdíly z přecenění majetku a závazků	-656 845	439 168
A. III.	Fondy ze zisku	0	2 114 152
A. III. 1.	Rezervní fond	0	2 114 152
A. IV.	Výsledek hospodaření minulých let	0	2 310 205
A. IV. 1.	Nerozdělený zisk minulých let	0	2 310 205
A. V.	Výsledek hospodaření běžného účetního období	2 965 887	3 066 874
B.	Cizí zdroje	47 490 210	17 842 556
B. I.	Rezervy	234 699	282 898
	1. Ostatní rezervy	234 699	282 898
B. II.	Dlouhodobé závazky	35 921 712	15 815 874
B. II. 1.	Závazky z obchodních vztahů	4 355	4 561
	2. Závazky – ovládaná nebo ovládající osoba	11 000 000	11 000 000
	3. Vydané dluhopisy	19 518 195	0
	4. Jiné závazky	1 040 039	0
	5. Odložený daňový závazek	4 359 123	4 811 313
B. III.	Krátkodobé závazky	2 959 644	1 743 784
B. III. 1.	Závazky z obchodních vztahů	554 863	430 096
	2. Závazky – ovládaná nebo ovládající osoba	661 819	484 035
	3. Závazky k zaměstnancům	20 055	28 384
	4. Závazky ze sociálního zabezpečení a zdravotního pojištění	16 162	12 540
	5. Stát – daňové závazky a dotace	109 585	116 059
	6. Krátkodobé přijaté zálohy	753 978	384 930
	7. Vydané dluhopisy	227 082	0
	8. Dohadné účty pasivní	248 514	164 047
	9. Jiné závazky	367 586	123 693
B. IV.	Bankovní úvěry a výpomoci	8 374 155	0
B. IV. 1.	Bankovní úvěry dlouhodobé	8 374 155	0
C. I.	Časové rozlišení	30 360	6 408
C. I. 1.	Výdaje příštích období	30 360	6 408

Výkaz zisku a ztráty (v celých tisících Kč)

		Skutečnost v účetním období	
		2014	2013
II.	Výkony	8 868 012	9 130 612
II.	1. Tržby za prodej vlastních výrobků a služeb	8 790 720	9 050 610
	2. Aktivace	77 292	80 002
B.	Výkonová spotřeba	2 082 185	1 485 359
B.	1. Spotřeba materiálu a energie	749 863	184 699
	2. Služby	1 332 322	1 300 660
+	Přidaná hodnota	6 785 827	7 645 253
C.	Osobní náklady	510 619	589 381
C.	1. Mzdové náklady	366 984	435 493
	2. Odměny členům orgánů obchodní korporace	60	100
	3. Náklady na sociální zabezpečení a zdravotní pojištění	123 884	134 142
	4. Sociální náklady	19 691	19 646
D.	Daně a poplatky	14 551	10 600
E.	Odpisy dlouhodobého nehmotného a hmotného majetku	2 403 086	2 588 418
III.	Tržby z prodeje dlouhodobého majetku a materiálu	17 249	1 188
III.	1. Tržby z prodeje dlouhodobého majetku	17 241	590
	2. Tržby z prodeje materiálu	8	598
F.	Zůstatková cena prodaného dlouhodobého majetku a materiálu	90 460	7 653
F.	1. Zůstatková cena prodaného dlouhodobého majetku	90 451	7 041
	2. Prodaný materiál	9	612
G.	Změna stavu rezerv a opravných položek v provozní oblasti a komplexních nákladů	-165 051	70 616
IV.	Ostatní provozní výnosy	33 765	34 755
H.	Ostatní provozní náklady	86 157	41 295
*	Provozní výsledek hospodaření	3 897 019	4 373 233
VII.	Výnosy z dlouhodobého finančního majetku	398 968	0
VII.	1. Výnosy z podílů v ovládaných osobách a v jednotkách pod podstatným vlivem	398 968	0
VIII.	Výnosy z krátkodobého finančního majetku	339	316
IX.	Výnosy z přecenění cenných papírů a derivátů	4 380	18 260
L.	Náklady z přecenění cenných papírů a derivátů	24 613	272 569
X.	Výnosové úroky	63 657	17 051
N.	Nákladové úroky	868 696	470 964
XI.	Ostatní finanční výnosy	362 609	244 899
O.	Ostatní finanční náklady	211 049	113 829
*	Finanční výsledek hospodaření	-274 405	-576 836

		Skutečnost v účetním období	
		2014	2013
Q.	Daň z příjmů za běžnou činnost	656 727	729 523
Q.	1. – splatná	826 014	962 342
	2. – odložená	-169 287	-232 819
**	Výsledek hospodaření za běžnou činnost	2 965 887	3 066 874
***	Výsledek hospodaření za účetní období	2 965 887	3 066 874
****	Výsledek hospodaření před zdaněním	3 622 614	3 796 397

Přehled o změnách vlastního kapitálu za rok končící 31. prosince 2014

(tis. Kč)	Pozn. Přílohy	Základní kapitál	Rezervní fond	Oceňovací rozdíly z přecenění majetku a závazků	Ostatní kapitálové fondy	Nerozdělený zisk	Celkem
Zůstatek k 1. lednu 2013		31 792 965	1 775 378	0	28 732	6 775 461	40 372 536
Příděl do rezervního fondu		0	338 774	0	0	-338 774	0
Vyplacené podíly na zisku		0	0	0	0	-4 126 482	-4 126 482
Přecenění podílu v dceřiné společnosti	5	0	0	439 168	0	0	439 168
Zisk za účetní období		0	0	0	0	3 066 874	3 066 874
Zůstatek k 31. prosinci 2013		31 792 965	2 114 152	439 168	28 732	5 377 079	39 752 096
Oceňovací rozdíly z přecenění na reálnou hodnotu							
- finanční deriváty	11	0	0	-1 206 061	0	0	-1 206 061
- podíl v dceřiné společnosti	5	0	0	110 048	0	0	110 048
Zrušení rezervního fondu	7	0	-2 114 152	0	0	2 114 152	0
Snížení základního kapitálu	7	-29 043 000	0	0	0	0	-29 043 000
Vyplacené podíly na zisku		0	0	0	0	-7 491 231	-7 491 231
Zisk za účetní období		0	0	0	0	2 965 887	2 965 887
Zůstatek k 31. prosinci 2014		2 749 965	0	-656 845	28 732	2 965 887	5 087 739

Přehled o peněžních tocích za rok končící 31. prosince 2014

(tis. Kč)	2014	2013
Peněžní toky z provozní činnosti		
Účetní zisk z běžné činnosti před zdaněním	3 622 614	3 796 397
A.1 Úpravy o nepeněžní operace:		
A.1.1 Odpisy stálých aktiv	2 403 086	2 588 418
A.1.2 Změna stavu opravných položek a rezerv	-165 051	70 616
A.1.3 Ztráta z prodeje stálých aktiv	73 210	6 451
A.1.4 Výnosy z podílů na zisku	-398 968	0
A.1.5 Vyúčtované nákladové (+) a výnosové (-) úroky	805 039	453 913
A.1.6 Úpravy o ostatní nepeněžní operace	-89 412	5 978
A.1.7 Změna reálné hodnoty finančních derivátů	0	77 504
A* Čistý peněžní tok z provozní činnosti před zdaněním a změnami pracovního kapitálu	6 250 518	6 999 277
A.2 Změny stavu nepeněžních složek pracovního kapitálu:		
A.2.1 Změna stavu pohledávek a přechodných účtů aktiv	-265 603	-354 475
A.2.2 Změna stavu krátkodobých závazků a přechodných účtů pasiv	949 590	-122 863
A.2.3 Změna stavu zásob	17 689	-43 505
A** Čistý peněžní tok z provozní činnosti před zdaněním	6 952 194	6 478 434
A.3 Úroky vyplacené	-615 867	-470 964
A.4 Úroky přijaté	72 442	8 335
A.5 Zaplacená daň z příjmů za běžnou činnost	-969 345	-1 140 902
A.6 Přijaté podíly na zisku	398 968	0
A*** Čistý peněžní tok z provozní činnosti	5 838 392	4 874 903
Peněžní toky z investiční činnosti		
B.1 Výdaje spojené s nabytím stálých aktiv	-587 700	-301 358
B.2 Příjmy z prodeje stálých aktiv	17 241	590
B.3 Zápůjčky a úvěry spřízněným osobám	5 401 302	-5 401 302
B*** Čistý peněžní tok z investiční činnosti	4 830 843	-5 702 070
Peněžní toky z finanční činnosti		
C.1 Změna stavu dlouhodobých a krátkodobých závazků	27 659 044	-962
C.2 Změna stavu vlastního kapitálu:		
C.2.1 Vyplacení podílu na vlastním kapitálu společníkům	-29 403 000*	0
C.2.2 Vyplacené podíly na zisku	-7 491 230**	-4 126 482
C*** Čistý peněžní tok z finanční činnosti	-8 875 186	-4 127 444
Čisté zvýšení / snížení peněžních prostředků a peněžních ekvivalentů	1 794 049	-4 954 611
Stav peněžních prostředků a peněžních ekvivalentů na počátku roku	508 224	5 462 835
Stav peněžních prostředků a peněžních ekvivalentů na konci roku	2 302 273	508 224

* Závazek ze snížení základního kapitálu byl částečně započten s pohledávkami z titulu poskytnutých zápůjček, a to ve výši 26 516 680 tis. Kč.

** Z toho 7 355 087 tis. Kč bylo započteno s pohledávkami z titulu poskytnutých zápůjček a úvěrů a pohledávek z cash-poolingu (vykázané v B.3).

Příloha účetní závěrky

za rok končící 31. prosince 2014

54

55

1. Všeobecné informace

1.1. Základní informace o Společnosti

NET4GAS, s.r.o. (dále „Společnost“) byla zapsána do obchodního rejstříku dne 29. června 2005 a její sídlo je v Praze 4 – Nusle, Na Hřebenech II 1718/8, Česká republika. Hlavním předmětem podnikání Společnosti je přeprava zemního plynu podle zákona č. 458/2000 Sb., o podmínkách podnikání a výkonu státní správy v energetických odvětvích a o změně některých zákonů (energetický zákon). Identifikační číslo Společnosti je 272 60 364.

Ke dni 2. srpna 2013 došlo ke změně jediného společníka, na základě smlouvy o převodu obchodního podílu. Jediným společníkem Společnosti se stala společnost NET4GAS Holdings, s.r.o.

Jednatelé k 31. prosinci 2014 a 2013:

k 31. prosinci 2014	k 31. prosinci 2013
Andreas Rau	Andreas Rau (od 1. prosince 2013)
Ing. Radek Benčík	Ing. Radek Benčík
Ing. Václav Hrach (od 1. března 2014)	

Složení dozorčí rady k 31. prosinci 2014 a 2013 bylo následující:

k 31. prosinci 2014	Funkce	k 31. prosinci 2013	Funkce
Radek Hromek	Člen	Radek Hromek	Člen
Sebastien Sherman	Člen	Ing. Jan Zaplatílek	Člen
Ralph Adrian Berg	Člen	Sebastien Sherman	Člen
Melchior Stahl	Člen	Ralph Adrian Berg	Člen
Jaroslava Korpancová	Člen	Melchior Stahl	Člen
		Jaroslava Korpancová	Člen

Dne 2. srpna 2013 došlo k zániku členství v dozorčí radě páněm Herrmannovi, Muhrovi, Terium a Böwingovi. Stejný den došlo ke vzniku funkce členství v dozorčí radě páněm Shermanovi, Bergovi, Stahlovi a paní Korpancové.

Dne 30. září 2014 došlo k zániku členství v dozorčí radě panu Zaplatílkovi.

Společnost měla k 31. prosinci 2014 čtyři prokuristy a k 31. prosinci 2013 pět prokuristů.

Společnost je členěna následujícím způsobem:

Nejvyšším orgánem Společnosti je valná hromada. Statutárním orgánem, který řídí činnost Společnosti a jedná jejím jménem, jsou jednatelé, kteří jednají vždy dva společně. Za Společnost mohou jednat také vždy dva prokuristé společně. Dozorčí rada je kontrolním orgánem Společnosti.

Správa Společnosti se člení do tří resortů s následujícími názvy: Resort Generálního ředitele, Resort Provoz a Resort Finance.

Společnost se změnou své společenské smlouvy podřídila zákonu o obchodních korporacích jako celku. Tato skutečnost nabyla účinnosti dnem zápisu do obchodního rejstříku, tj. dne 27. února 2014.

Dne 14. srpna 2014 bylo do obchodního rejstříku zapsáno snížení základního kapitálu na částku 2 749 965 tis. Kč.

Dne 25. srpna 2014 bylo z obchodního rejstříku vymazáno zástavní právo k obchodnímu podílu ve Společnosti ve prospěch zástavního věřitele UniCredit Bank Czech Republic, a.s. v souvislosti s poskytnutými bankovními úvěry mateřské společnosti NET4GAS Holdings, s.r.o. (datum vzniku zástavního práva: 15. října 2013).

2. Účetní postupy

2.1. Základní zásady zpracování účetní závěrky

Účetní závěrka je sestavena v souladu s účetními předpisy platnými v České republice a je sestavena v historických cenách. Deriváty a cenné papíry (mimo podílů v ovládaných osobách nebo v účetních jednotkách pod podstatným vlivem) jsou vykázány v reálné hodnotě. Podíly v ovládaných osobách a v účetních jednotkách pod podstatným vlivem jsou oceněny ekvivalencí.

2.2. Dlouhodobý nehmotný majetek

Nehmotný majetek, jehož doba použitelnosti je delší než 1 rok a pořizovací cena převyšuje 60 tis. Kč za položku, je považován za dlouhodobý nehmotný majetek.

Nakoupený nehmotný majetek je prvotně vykázán v pořizovacích cenách, které zahrnují cenu pořízení a náklady s jeho pořízením související. Veškeré výdaje na výzkum jsou účtovány do nákladů. Výdaje na vývoj, jehož výsledky jsou určeny k obchodování, jsou aktivovány jako nehmotný majetek a vykázány v pořizovací ceně či v hodnotě budoucích ekonomických užitků, je-li nižší. Všechny ostatní výdaje na vývoj jsou účtovány do nákladů průběžně při jejich vzniku.

Dlouhodobý nehmotný majetek je odpisován metodou rovnoměrných odpisů na základě jeho předpokládané doby životnosti následujícím způsobem (pokud není ve smlouvě nebo licenčním ujednání uvedeno kratší, resp. delší období):

Dlouhodobý nehmotný majetek	Předpokládaná doba životnosti
Nehmotné výsledky výzkumu a vývoje	6 let
Software	3 roky
Ocenitelná práva	1,5 – 6 let
Jiný dlouhodobý nehmotný majetek	6 let

Odpisový plán je v průběhu používání dlouhodobého nehmotného majetku aktualizován na základě očekávané doby životnosti.

Pokud zůstatková hodnota aktiva přesahuje jeho odhadovanou zpětně získatelnou částku, je jeho zůstatková hodnota snížena na tuto částku prostřednictvím opravné položky. Zpětně získatelná částka je stanovena na základě očekávaných budoucích peněžních toků generovaných daným aktivem.

Technické zhodnocení dlouhodobého nehmotného majetku přesahující 40 tis. Kč za rok je aktivováno.

Společnost eviduje emisní povolenky v rámci ostatního dlouhodobého nehmotného majetku.

Emisní povolenky přidělené Národním alokačním plánem jsou záúčtovány na účet Jiného dlouhodobého nehmotného majetku proti Stát – daňové závazky a dotace, k datu jejich připsání na účet v registru emisních povolenek v České Republice. Přidělené emisní povolenky jsou oceňovány tržní hodnotou. Závazek z emisních povolenek je rozpouštěn do Ostatních provozních výnosů ve věcné a časové souvislosti s náklady.

Účtování spotřeby nakoupených emisních povolenek je prováděno na základě odborného odhadu skutečných emisí CO₂ za dané období proti účtům ostatních provozních nákladů se současným rozpuštěním závazku evidovaného v položce dané a dotace proti účtům ostatních provozních výnosů, pokud se jedná o emisní povolenky přidělené.

Pro účtování úbytků emisních povolenek používá Společnost metodu FIFO. O prodeji emisních povolenek je účtováno v rámci provozních výnosů ve výši prodejní ceny.

2.3. Dlouhodobý hmotný majetek

Hmotný majetek, jehož doba použitelnosti je delší než 1 rok a pořizovací cena převyšuje 10 tis. Kč za položku, je považován za dlouhodobý hmotný majetek.

Nakoupený dlouhodobý hmotný majetek je prvotně vykázán v pořizovacích cenách, které zahrnují cenu pořízení a náklady s jeho pořízením související. Dlouhodobý hmotný majetek vytvořený vlastní činností se oceňuje vlastními náklady.

Dlouhodobý hmotný majetek s výjimkou pozemků, které se neodepisují, je odpisován metodou rovnoměrných odpisů na základě jeho předpokládané doby životnosti následujícím způsobem:

Dlouhodobý hmotný majetek	Předpokládaná doba životnosti
Budovy a stavby	30–70 let
Stroje a zařízení	4–40 let
Inventář	4–8 let
Motorová vozidla	5–8 let

Odpisový plán je v průběhu používání dlouhodobého hmotného majetku aktualizován na základě očekávané doby životnosti.

Pokud zůstatková hodnota aktiva přesahuje jeho odhadovanou zpětně získatelnou částku, je jeho zůstatková hodnota snížena na tuto částku prostřednictvím opravné položky. Zpětně získatelná částka je stanovena na základě očekávaných budoucích peněžních toků generovaných daným aktivem.

Náklady na opravy a údržbu dlouhodobého hmotného majetku se účtují přímo do nákladů. Technické zhodnocení dlouhodobého hmotného majetku přesahující 40 tis. Kč za rok je aktivováno.

2.4. Podíly v ovládaných osobách

Podíly v ovládaných osobách představují majetkové účasti v obchodních korporacích, které jsou ovládané nebo řízené Společností (dále též „dceřiná společnost“).

Podíly v dceřiných společnostech jsou oceněny metodou ekvivalence. Podle této metody je majetková účast při pořízení oceněna pořizovací cenou, která je upravována na hodnotu odpovídající míře účasti Společnosti na vlastním kapitálu v dceřiné společnosti k rozvahovému dni. Přecenění podílu metodou ekvivalence je účtováno proti vlastnímu kapitálu Společnosti.

2.5. Zásoby

Zásoby materiálu představují převážně zásoby náhradních dílů pro přepravní soustavu. Nakoupené zásoby jsou oceňovány pořizovací cenou sníženou o opravnou položku. Pořizovací cena zahrnuje veškeré náklady související s pořízením těchto zásob (zejména dopravné, clo, atd.). Pro úbytky nakoupených zásob užívá Společnost metodu váženého průměru.

Opravná položka k zásobám je tvořena na základě individuálního posouzení zásob.

2.6. Pohledávky

Pohledávky jsou vykázány v nominální hodnotě snížené o opravnou položku k pochybným pohledávkám. Opravná položka k pochybným pohledávkám je vytvořena na základě věkové struktury pohledávek a individuálního posouzení bonity dlužníků. Společnost nevytváří opravné položky k pohledávkám za spřízněnými stranami.

2.7. Peníze a peněžní ekvivalenty

Peněžní prostředky jsou peníze v hotovosti včetně cenin a peněžních prostředků na účtu včetně přečerpaní běžného nebo kontokorentního účtu.

Peněžními ekvivalenty se rozumí krátkodobý likvidní finanční majetek, který je snadno a pohotově směnitelný za předem známou částku peněžních prostředků a u tohoto majetku se nepředpokládají významné změny hodnoty v čase. Za peněžní ekvivalenty jsou považovány peněžní úločky s nejvýše tříměsíční výpovědní lhůtou a likvidní dluhové cenné papíry k obchodování na veřejném trhu.

V rámci skupiny Společnost využívá tzv. cash-pooling. Pohledávka resp. závazek, vzniklá(ý) z titulu cash-poolingu je vykázána(a) v rámci přehledu o peněžních tocích jako součást položky Peníze a peněžní ekvivalenty, pokud je splatná(ý) do tří měsíců po skončení účetního období. V případě, že závazek vzniklý z titulu cash-poolingu představuje formu financování Společnosti, není pro účely přehledu o peněžních tocích považován za Peníze a peněžní ekvivalenty.

Společnost sestavila přehled o peněžních tocích s využitím nepřímé metody.

2.8. Přepočtení cizích měn

Transakce prováděné v cizích měnách jsou přepočteny a zaúčtovány fixním kursem určeným Společností vždy k 1. dni měsíce.

Zůstatky peněžních aktiv, pohledávek a závazků vedených v cizích měnách byly přepočteny devizovým kurzem zveřejněným Českou národní bankou k rozvahovému dni. Všechny kurzové zisky a ztráty z přepočtu peněžních aktiv, pohledávek a závazků jsou účtovány do výkazu zisku a ztráty.

2.9. Finanční deriváty

Finanční deriváty zahrnující měnové obchody, měnové a úrokové swapy a ostatní finanční deriváty jsou nejprve zachyceny v rozvaze v pořizovací ceně a následně přeceňovány na reálnou hodnotu. Reálné hodnoty jsou odvozeny z modelů diskontovaných peněžních toků. Všechny deriváty jsou vykazovány v položce Dlouhodobé a krátkodobé jiné pohledávky, mají-li pozitivní reálnou hodnotu, nebo v položce Dlouhodobé a krátkodobé jiné závazky, je-li jejich reálná hodnota pro Společnost záporná.

Deriváty vložené do jiných finančních nástrojů nejsou samostatně vykazovány.

Změny reálné hodnoty finančních derivátů k obchodování jsou vykázány jako výnosy či náklady z přecenění cenných papírů a derivátů.

Společnost předem vymezuje určité deriváty k zajištění budoucích peněžních toků plynoucích z vybraných aktiv nebo závazků nebo očekávaných transakcí (zajištění peněžních toků). Účtování o takto vymezených finančních derivátech jako o zajišťovacích nástrojích je možné pouze při splnění určitých kritérií, zahrnujících definování zajišťovací strategie a zajišťovacího vztahu před zahájením zajišťovacího účetnictví a průběžnou dokumentaci skutečné a očekávané efektivity zajištění.

Změny reálné hodnoty finančních derivátů, které splňují kritéria efektivního zajištění peněžních toků, jsou vykázány jako oceňovací rozdíly z majetku a závazků ve vlastním kapitálu a do nákladů a výnosů jsou zaúčtovány ve stejném období, ve kterém zajišťovaná položka ovlivňuje výkaz zisku a ztráty.

2.10. Dluhopisy

Společnost provádí prvotní zaúčtování vydaných dluhových cenných papírů a podřízených závazků v pořizovací ceně ke dni jejich vzniku. Po prvotním zaúčtování jsou tyto finanční závazky oceněny v naběhlé hodnotě.

Společnost předem vymezuje určité cizoměnové dluhopisy k zajištění budoucích peněžních toků z vybraných očekávaných transakcí (zajištění peněžních toků). Účtování o takto vymezených dluhopisech jako o zajišťovacích nástrojích je možné pouze při splnění určitých kritérií, zahrnujících definování zajišťovací strategie a zajišťovacího vztahu před zahájením zajišťovacího účetnictví a průběžnou dokumentaci skutečné a očekávané efektivity zajištění.

Kurzové rozdíly z přecenění cizoměnových dluhopisů, včetně diskontů při splacení dluhopisů, které splňují kritéria efektivního zajištění peněžních toků, jsou vykázány jako oceňovací rozdíly z majetku a závazků ve vlastním kapitálu a do nákladů a výnosů jsou zaúčtovány ve stejném období, ve kterém zajišťovaná položka ovlivňuje výkaz zisku a ztráty.

Související finanční náklady, včetně úrokového nákladu, nejsou do zajišťovacích vztahů zahrnuty a jsou časově rozlišovány do výsledku hospodaření za použití metody lineární amortizace.

2.11. Tržby

Společnost vykazuje jako výkony zejména tržby za přepravu plynu v rámci či přes území České republiky.

Tržby jsou zaúčtovány k datu poskytnutí služeb a jsou vykázány po odečtení slev a daně z přidané hodnoty.

2.12. Dotace

Společnost účtuje o dotacích v okamžiku jejich přijetí, popř. v okamžiku, kdy je naprosto nezpochybnitelné, že dotace bude přijata, např. při přijetí dokumentu o schválení platby dotace.

Dotace přijatá na pořízení dlouhodobého majetku včetně technického zhodnocení snižuje pořizovací cenu nebo vlastní náklady na pořízení.

2.13. Leasing

Požizovací cena majetku získaného formou finančního nebo operativního leasingu není aktivována do dlouhodobého majetku. Leasingové splátky jsou účtovány do nákladů rovnoměrně po celou dobu trvání leasingu. Budoucí leasingové splátky, které nejsou k rozvahovému dni splatné, jsou vykázány v příloze k účetní závěrce, ale nejsou zachyceny v rozvaze.

2.14. Rezervy

Společnost tvoří rezervy na krytí svých závazků nebo výdajů, u nichž je pravděpodobné, že nastanou, je znám jejich účel, avšak není přesně známa jejich výše, nebo časový rozvrh úhrady. Rezervy však nejsou tvořeny na běžné provozní výdaje nebo na výdaje přímo související s budoucími příjmy.

Společnost vytváří rezervu na budoucí závazek z daně z příjmů snížený o uhrazené zálohy na daň z příjmů. Pokud zálohy na daň z příjmů převyšují předpokládanou daň, je příslušný rozdíl vykázán jako krátkodobá pohledávka.

2.15. Zaměstnanecské požitky

K financování státního důchodového pojištění hradí Společnost pravidelné odvody do státního rozpočtu. Společnost také poskytuje svým zaměstnancům penzijní připojištění prostřednictvím příspěvků do nezávislých penzijních fondů.

2.16. Úrokové náklady

Veškeré úrokové náklady jsou účtovány do nákladů. Dlouhodobé závazky nejsou diskontovány.

2.17. Odložená daň

Odložená daň se vykazuje u všech přechodných rozdílů mezi zůstatkovou hodnotou aktiva nebo závazku v rozvaze a jejich

daňovou hodnotou. Odložená daňová pohledávka je zaúčtována, pokud je pravděpodobné, že ji bude možné daňově uplatnit v budoucnosti.

Odložená daň z derivátových nástrojů a cizoměnových dluhů, zajišťujících peněžní toky, přeceněných do vlastního kapitálu, je rovněž účtována přímo do vlastního kapitálu.

2.18. Spřízněné strany

Spřízněnými stranami Společnosti se rozumí:

– strany, které přímo nebo nepřímo mohou uplatňovat rozhodující vliv u Společnosti, a společnosti, kde tyto strany mají rozhodující nebo podstatný vliv,

– strany, které přímo nebo nepřímo mohou uplatňovat podstatný vliv u Společnosti,

– členové statutárních, dozorčích a řídicích orgánů Společnosti, nebo její mateřské společnosti a osoby blízké těmto osobám, včetně podniků, kde tito členové a osoby mají podstatný nebo rozhodující vliv,

– dceřiné a přidružené společnosti a společné podniky.

Významné transakce a zůstatky se spřízněnými stranami, jsou uvedeny v poznámkách 14 a 15.

2.19. Následné události

Dopad událostí, které nastaly mezi rozvahovým dnem a dnem sestavení účetní závěrky, je zachycen v účetních výkazech v případě, že tyto události poskytly doplňující informace o skutečnostech, které existovaly k rozvahovému dni.

V případě, že mezi rozvahovým dnem a dnem sestavení účetní závěrky došlo k významným událostem představujícím skutečnosti, které nastaly po rozvahovém dni, jsou důsledky těchto událostí popsány v příloze účetní závěrky, ale nejsou zaúčtovány v účetních výkazech.

3. Dlouhodobý nehmotný majetek

(tis. Kč)	1. ledna 2014	Přírůstky / přeúčtování	Vyřazení	31. prosince 2014
Požizovací cena				
Nehmotné výsledky výzkumu a vývoje	72 846	0	-13 170	59 676
Software	371 035	29 582	-3 242	397 375
Ocenitelná práva	6 569	0	0	6 569
Jiný dlouhodobý nehmotný majetek	8 442	8 435	0	16 877
Nedokončený majetek	19 598	11 831	0	31 429
Emisní povolenky	102 540	14 929	-21 074	96 395
Celkem	581 030	64 777	-37 486	608 321
Oprávký				
Nehmotné výsledky výzkumu a vývoje	-58 977	-4 712	13 085	-50 604
Software	-259 394	-71 151	3 242	-327 303
Ocenitelná práva	-5 450	-485	0	-5 935
Jiný dlouhodobý nehmotný majetek	-280	-1 947	0	-2 227
Celkem	-324 101	-78 295	16 327	-386 069
Zůstatková hodnota	256 929			222 252

(tis. Kč)	1. ledna 2013	Přírůstky / přeúčtování	Vyřazení	31. prosince 2013
Požizovací cena				
Nehmotné výsledky výzkumu a vývoje	83 372	399	-10 925	72 846
Software	330 928	52 648	-12 541	371 035
Ocenitelná práva	6 419	150	0	6 569
Jiný dlouhodobý nehmotný majetek	0	8 442	0	8 442
Nedokončený majetek	14 898	4 700	0	19 598
Emisní povolenky	111 015	1 492	-9 967	102 540
Celkem	546 632	67 831	-33 433	581 030
Oprávký				
Nehmotné výsledky výzkumu a vývoje	-61 319	-8 583	10 925	-58 977
Software	-188 019	-83 916	12 541	-259 394
Ocenitelná práva	-3 186	-2 264	0	-5 450
Jiný dlouhodobý nehmotný majetek	0	-280	0	-280
Celkem	-252 524	-95 043	23 466	-324 101
Zůstatková hodnota	294 108			256 929

4. Dlouhodobý hmotný majetek

(tis. Kč)	1. ledna 2014	Přírůstky / přeúčtování	Vyřazení	31. prosince 2014
Požizovací cena				
Pozemky	198 645	1 494	-7 329	192 810
Budovy a stavby	53 851 522	165 247	-364 549	53 652 220
Samostatné hmotné movité věci a jejich soubory	5 699 821	151 183	-530 439	5 320 565
Jiný dlouhodobý hmotný majetek	554	0	0	554
Nedokončený majetek	82 548	123 642	0	206 190
Poskytnuté zálohy	515	15 816	0	16 331
Celkem	59 833 605	457 382	-902 317	59 388 670
Oprávký				
Budovy a stavby	-13 846 564	-1 741 946	283 523	-15 304 987
Samostatné hmotné movité věci a jejich soubory	-3 968 711	-581 436	529 234	-4 020 913
Opravná položka ke stavbám	-112 500	0	83 400	-29 100
Celkem	-17 927 775	-2 323 382	896 157	-19 355 000
Zůstatková hodnota	41 905 830			40 033 670

(tis. Kč)	1. ledna 2013	Přírůstky / přeúčtování	Vyřazení	31. prosince 2013
Požizovací cena				
Pozemky	198 038	1 225	-618	198 645
Budovy a stavby	53 377 829	482 278	-8 585	53 851 522
Samostatné hmotné movité věci a jejich soubory	5 558 277	294 266	-152 722	5 699 821
Jiný dlouhodobý hmotný majetek	554	0	0	554
Nedokončený majetek	494 315	-411 767	0	82 548
Poskytnuté zálohy	554	-39	0	515
Celkem	59 629 567	365 963	-161 925	59 833 605
Oprávký				
Budovy a stavby	-12 048 601	-1 806 548	8 585	-13 846 564
Samostatné hmotné movité věci a jejich soubory	-3 427 912	-693 521	152 722	-3 968 711
Opravná položka ke stavbám	-73 300	-44 200	5 000	-112 500
Celkem	-15 549 813	-2 544 269	166 307	-17 927 775
Zůstatková hodnota	44 079 754			41 905 830

K 31. prosinci 2013 Společnost ručila za bankovní úvěry mateřské společnosti NET4GAS Holdings, s.r.o. V roce 2014 bylo ručení ukončeno. Informace o ručení jsou uvedeny v poznámce 18.

5. Podíly v ovládaných osobách

31. prosince 2014	Počet akcií	Nominální hodnota	Požizovací cena (tis. Kč)	Účetní hodnota (tis. Kč)	Podíl na základním kapitálu (%)	Výsledek hospodaření v roce 2014 (tis. Kč)	Vlastní kapitál (tis. Kč)	Příjem z podílů na zisku v roce 2014 (tis. Kč)
Tuzemské								
BRAWA, a.s.	402 000	1 000 Kč	7 476 252	8 025 468	100	509 016	8 025 468	398 968
Celkem				8 025 468				398 968
Opravná položka				0				
Zůstatková hodnota				8 025 468				

31. prosince 2013	Počet akcií	Nominální hodnota	Požizovací cena (tis. Kč)	Účetní hodnota (tis. Kč)	Podíl na základním kapitálu (%)	Výsledek hospodaření v roce 2013 (tis. Kč)	Vlastní kapitál (tis. Kč)	Příjem z podílů na zisku v roce 2013 (tis. Kč)
Tuzemské								
BRAWA, a.s.	402 000	1 000 Kč	7 476 252	7 915 420	100	439 395	7 915 420	0
Celkem				7 915 420				0
Opravná položka				0				
Zůstatková hodnota				7 915 420				

Ke dni 27. října 2010 byla na základě notářského zápisu založena společnost BRAWA, a.s. se sídlem Na Hřebenech II 1718/8, Praha – Nusle. Na základě usnesení Městského soudu v Praze byla společnost zapsána do obchodního rejstříku vedeného u Městského soudu v Praze oddíl B, vložka 16622. Usnesení nabylo právní moci dne 10. listopadu 2010. Jediným akcionářem je NET4GAS, s.r.o.

K 1. lednu 2013 došlo na základě Projektu rozdělení formou odštěpení sloučením, který byl uveřejněn ve sbírce listin, k přechodu části jmění společnosti NET4GAS, s.r.o. souvisejícího s propojovacím plynovodem „VTL plynovod DN 1400 – HPS Brandov – Rozvadov“ (dále jen „Gazela“) do společnosti BRAWA, a.s. Hodnota odštěpeného jmění činila 7 074 252 tis. Kč.

Dne 15. ledna 2013 došlo ke spuštění provozu plynovodu Gazela.

Ke dni 25. ledna 2013 došlo k zápisu navýšení základního kapitálu Společnosti BRAWA, a.s. o 400 000 tis. Kč.

6. Pohledávky

(tis. Kč)	31. prosince 2014	31. prosince 2013
Pohledávky z obchodních vztahů – do splatnosti	11 762	337 841
– po splatnosti	3 246	2 504
Pohledávky z obchodních vztahů celkem	15 008	340 345
Dohadné účty aktivní	735 884	423 893
Ostatní pohledávky – do splatnosti	1 743 892	5 606 194
Ostatní pohledávky celkem	2 479 776	5 606 194
Opravná položka k pochybným pohledávkám	-535	-794
Zůstatková hodnota krátkodobých pohledávek	2 494 249	6 369 638
Jiné dlouhodobé pohledávky	77	0
Zůstatková hodnota dlouhodobých pohledávek	77	0
Zůstatková hodnota pohledávek celkem	2 494 326	6 369 638

Žádná z pohledávek nemá splatnost delší než 5 let.

K 31. prosinci 2013 Společnost ručila za bankovní úvěry mateřské společnosti NET4GAS Holdings, s.r.o. V roce 2014 bylo ručení ukončeno. Informace o ručení jsou uvedeny v poznámce 18.

Ostatní krátkodobé pohledávky k 31. prosinci 2014 zahrnují především pohledávky z Cash-poolingu vůči společnosti NET4GAS Holdings, s.r.o. ve výši 1 371 107 tis. Kč (k 31. prosinci 2013: 5 401 302 tis. Kč). Daňové pohledávky k 31. prosinci 2014 jsou ve výši 369 112 tis. Kč (k 31. prosinci 2013: 191 939 tis. Kč). Dále krátkodobé poskytnuté zálohy ve výši 3 673 tis. Kč (k 31. prosinci 2013: 9 153 tis. Kč) a pohledávky z finančních derivátů ve výši 0 Kč (k 31. prosinci 2013: 2 480 tis. Kč).

7. Vlastní kapitál

Do 2. srpna 2013 byla Společnost 100% vlastněna společností RWE Gas International N.V., zapsanou v Nizozemském království a mateřskou společností skupiny byla RWE Aktiengesellschaft, zapsaná ve Spolkové republice Německo.

Od 2. srpna 2013 je Společnost ve výlučném vlastnictví společnosti NET4GAS Holdings, s.r.o., zapsané v České republice, která je zároveň mateřskou společností skupiny.

Dne 14. srpna 2014 bylo do obchodního rejstříku zapsáno snížení základního kapitálu na částku 2 749 965 tis. Kč.

Společnost se přihlásila k zákonu o obchodních korporacích jako celku (viz poznámka 1) a využila možnosti nevytvářet povinně rezervní fond, což zároveň umožňuje zakladatelské dokumenty Společnosti.

Rezervní fond byl převeden do nerozděleného zisku minulých let na základě rozhodnutí statutárního orgánu Společnosti ze dne 4. dubna 2014.

O výplatě rezervního fondu ve výši 2 114 152 tis. Kč převedeného do nerozděleného zisku minulých let rozhodl dne 4. dubna 2014 jediný společník Společnosti.

Dne 4. dubna 2014 jediný společník schválil účetní závěrku Společnosti za rok 2013 a rozhodl o rozdělení zisku za rok 2013 ve výši 3 066 874 tis. Kč. Zisk byl převeden na účet nerozděleného zisku minulých let a na základě rozhodnutí společníka ze dne 25. června 2014 byl následně vyplacen. Zároveň bylo rozhodnuto o výplatě nerozděleného zisku z roku 2012 ve výši 2 310 205 tis. Kč.

8. Rezervy

(tis. Kč)	Ostatní rezervy	Daň z příjmů snížená o zálohy	Celkem
Počáteční zůstatek k 1. lednu 2013	284 896	10 745	295 641
Tvorba rezerv	68 591	0	68 591
Zrušení rezerv	-659	-5 978	-11 404
Použití rezerv	-69 930	-4 767	-69 930
Konečný zůstatek k 31. prosinci 2013	282 898	0	282 898
Tvorba rezerv	33 008	0	33 008
Zrušení rezerv	-50 788	0	-50 788
Použití rezerv	-30 419	0	-30 419
Konečný zůstatek k 31. prosinci 2014	234 699	0	234 699

Výpočet daně z příjmů a odložené daně je uveden v poznámce Daň z příjmů.

Ostatní rezervy představují zejména rezervy na restrukturalizaci. Dále pak rezervu na zaměstnanecké požitky a rezervy na odstupné a podílový program.

Zálohy na daň z příjmu ve výši 1 139 322 tis. Kč zaplacené Společností k 31. prosinci 2014 (k 31. prosinci 2013: 1 136 160 tis. Kč) byly započteny s rezervou na daň z příjmu ve výši 828 152 tis. Kč vytvořené k 31. prosinci 2014 (k 31. prosinci 2013: 968 320 tis. Kč).

9. Závazky

(tis. Kč)	31. prosince 2014	31. prosince 2013
Závazky z obchodních vztahů:		
– do splatnosti	554 659	430 096
– po splatnosti	204	0
Závazky z obchodních vztahů celkem	554 863	430 096
Závazky – ovládaná osoba – cash-pooling BRAWA, a.s.	661 819	484 035
Krátkodobé přijaté zálohy	753 978	384 930
Dohadné účty pasivní	248 514	164 047
Vydané dluhopisy	227 082	0
Ostatní závazky:		
– do splatnosti	513 388	280 676
Krátkodobé závazky celkem	2 959 644	1 743 784
Závazky z obchodních vztahů	4 355	4 561
Dlouhodobé zápůjčky ²	11 000 000	11 000 000
Vydané dluhopisy ³	19 518 195	0
Bankovní úvěry ³	8 374 155	0
Jiné závazky (reálná hodnota derivátů) ⁴	1 040 039	0
Odložený daňový závazek ¹	4 359 123	4 811 313
Dlouhodobé závazky celkem	44 295 867	15 815 874
Krátkodobé a dlouhodobé závazky celkem	47 255 511	17 559 658

- 1 viz poznámka 12 Daň z příjmů
- 2 viz poznámka 15 Transakce se spřízněnými stranami
- 3 viz poznámka 10 Úvěry a ostatní zápůjčky
- 4 viz poznámka 11 Finanční deriváty

Krátkodobé přijaté zálohy představují zejména přijaté zálohy za přepravu plynu.

Ostatní krátkodobé závazky k 31. prosinci 2014 zahrnují především závazky z finančních derivátů ve výši 215 826 tis. Kč (k 31. prosinci 2013: 94 033 tis. Kč).

Dále zahrnují přijaté dotace od Evropské komise na základě jejího rozhodnutí o poskytnutí finanční pomoci na projekty společného zájmu v oblasti transevropských energetických sítí. V roce 2014 to byla finanční pomoc ve výši 7 308 tis. Kč na Akci č. 2011-G190/11-ENER/11/TEN-E – SI2.636400 (k 31. prosinci 2013: 7 229 tis. Kč).

K datu účetní závěrky Společnost evidovala na účtu zúčtování daní a dotací zůstatek ve výši 96 395 tis. Kč (2013: 102 540 tis. Kč), který odpovídá účetní hodnotě emisních povolenek nespotřebovaných k tomuto datu.

Dále ostatní závazky ve výši 193 859 tis. Kč (k 31. prosinci 2013: 76 874 tis. Kč) představující zejména přijaté kauce od zákazníků.

Dlouhodobé závazky z obchodních vztahů jsou tvořeny dlouhodobými pozastávkami ve výši 4 355 tis. Kč (k 31. prosinci 2013: 4 561 tis. Kč).

Společnost nemá žádné závazky po splatnosti ze sociálního nebo zdravotního pojištění ani žádné ostatní závazky po splatnosti k finančním úřadům či jiným státním institucím.

Výše uvedené závazky nebyly zajištěny žádným majetkem Společnosti.

Dlouhodobé zápůjčky představují poskytnutý plně podřízený úvěr od Allianz Infrastructure Luxembourg I S.à r.l. (5 500 000 tis. Kč) a Borealis Novus Holdings B.V. (5 500 000 tis. Kč), který je splatný do 28. července 2044 (30 let po datu uzavření úvěrové smlouvy uzavřené 28. července 2014).

Informace o splatnosti vydaných dluhopisů a bankovních úvěrů jsou uvedeny v poznámce 10.

Celková výše závazků nezahrnutých v rozvaze, která vychází z uzavřených smluv o operativním pronájmu k 31. prosinci 2014, činila 37 031 tis. Kč (k 31. prosinci 2013: 47 898 tis. Kč).

10. Úvěry a ostatní zápůjčky

(tis. Kč)	31. prosince 2014
Dlouhodobé bankovní úvěry se splatností 1 – 5 let	8 374 155
Bankovní úvěry a kontokorenty celkem	8 374 155
Dluhopisy – úrokové platby do jednoho roku	227 082
Krátkodobé zápůjčky celkem	227 082
Dluhopisy se splatností nad jeden rok	19 518 195
Dlouhodobé zápůjčky celkem	19 518 195

Společnost neevidovala k 31. prosinci 2013 žádné bankovní úvěry ani jiné zápůjčky mimo zápůjček od spřízněných stran (viz poznámka 15).

Úvěry a ostatní zápůjčky lze rozčlenit na krátkodobé a dlouhodobé položky takto:

(tis. Kč)	31. prosince 2014
Dluhopisy – úrokové platby splatné do 1 roku	227 082
Krátkodobé úvěry a zápůjčky celkem	227 082
Dlouhodobé úvěry se splatností 1 – 5 let	8 374 155
Úvěry a zápůjčky se splatností 1 – 5 let celkem	8 374 155
Dluhopisy se splatností více než 5 let	19 518 195
Úvěry a zápůjčky se splatností více než 5 let celkem	19 518 195

Bankovní úvěry lze rozčlenit takto:

	Úroková sazba (%)	Měna	Zůstatek k 31. prosince 2014 (tis. Kč)
Skupina bank (splatnost 28. července 2018)	3M PRIBOR + marže	Kč	7 144 224
Skupina bank (splatnost 28. července 2018)	3M LIBOR + marže	USD	1 229 931
Bankovní úvěry celkem			8 374 155

Na celkových bankovních úvěrech participovalo k 31. prosinci 2014 různými podíly sedm bank.

K úvěrům se vztahují jisté smluvní podmínky. Porušení těchto smluvních podmínek může vést k okamžité splatnosti úvěrů.

Společnost v rámci podmínek úvěrových smluv má omezeno právo zastavit majetek Společnosti ve prospěch jiného věřitele.

Vydané dluhopisy lze rozčlenit takto:

	Nominální hodnota emise	Datum splatnosti	Kupónová sazba p.a. (%)	Splatnost ročního kupónu	31. prosince 2014 (tis. Kč)
Dluhopis EUR, sériové číslo 1, ISIN XS1090450047	300 000 000 EUR	28. 7. 2021	2,5	Vždy 28. 7. zpětně	8 311 412
Dluhopis EUR, sériové číslo 2, ISIN XS 1090449627	160 000 000 EUR	28. 7. 2026	3,5	Vždy 28. 7. zpětně	4 459 704
Dluhopis CZK, sériové číslo 3, ISIN XS1090620730	7 000 000 000 CZK	28. 1. 2021	2,25	Vždy 28. 1. zpětně	6 974 161
Dluhopisy celkem					19 745 277

Emisní podmínky všech výše uvedených dluhopisů byly schváleny rozhodnutím Central Bank of Ireland. Dluhopisy byly dne 28. července 2014 přijaty k obchodování na regulovaném trhu Irish Stock Exchange PLC.

Dluhopisy v cizí měně jsou součástí zajišťovacího účetnictví, kde v kombinaci s níže uvedenými měnovými úrokovými swapy představují zajišťovací nástroj pro zajištění budoucích peněžních toků plynoucích z vybraných očekávaných transakcí.

Dluhopisy jsou uváděny v naběhlé hodnotě, ponížené o vedlejší pořizovací náklady.

Společnost neevidovala k 31. prosinci 2013 žádné emitované dluhopisy.

Informace o úvěrech poskytnutých spřízněnými osobami jsou uvedeny v poznámce 15.

11. Finanční deriváty

11.1. Finanční deriváty k obchodování

Reálná hodnota finančních derivátů je vykázána v položce „Ostatní pohledávky“, pokud je pro Společnost kladná, nebo v položce „Ostatní závazky“, pokud je záporná:

(tis. Kč)	31. prosince 2013		Nominální hodnota
	Kladná	Záporná	
Měnové forwardy	2 480	-91 031	2 247 322
Měnové swapy	0	-3 002	437 977
Deriváty určené k obchodování celkem	2 480	-94 033	

Nominální hodnota představuje netto vyjádření celkového objemu uzavřených transakcí. Nominální hodnoty derivátů byly převedeny do CZK kurzem ČNB k 31. prosinci 2013.

Všechny deriváty určené k obchodování byly k 31. prosinci 2014 vypořádány, tzn. jejich reálná hodnota je k 31. prosinci 2014 rovna nule.

Změna reálné hodnoty derivátů k obchodování je vykázána ve výkazu zisku a ztráty.

11.2. Finanční deriváty splňující kritéria pro zajišťovací účetnictví – deriváty zajišťující peněžní toky

(tis. Kč)	31. prosince 2014		Nominální hodnota
	Kladná	Záporná	
Měnové úrokové swapy	0	-1 255 865	9 981 000 (360 000 000 EUR)
Deriváty zajišťující peněžní toky celkem	0	-1 255 865*	9 981 000

* Z toho 215 826 tis. Kč představuje krátkodobá část a 1 040 039 tis. Kč dlouhodobá část.

K 31. prosinci 2013 Společnost neevidovala finanční deriváty splňující kritéria pro zajišťovací účetnictví.

Změna reálné hodnoty výše uvedených derivátů zajišťujících peněžní toky je zachycena v zajišťovacím fondu ve vlastním kapitálu do okamžiku, kdy zajištěné položky ovlivní výsledek hospodaření, nebo ze zajištěné očekávané transakce vznikne aktivum, nebo závazek.

12. Daň z příjmů

Daňový náklad lze analyzovat následovně:

(tis. Kč)	2014	2013
Splatná daň	828 152	968 320
Odložená daň	-169 287	-232 819
Úprava daňového nákladu předchozího období podle podaného daňového přiznání	-2 138	-5 978
Daňový náklad celkem	656 727	729 523

Splatná daň byla vypočítána následovně:

(tis. Kč)	2014	2013
Zisk před zdaněním	3 622 614	3 796 397
Položky snižující základ daně	-759 612	-301 966
Rozdíly mezi účetními a daňovými odpisy	1 356 425	1 471 775
Neuznatelné náklady	144 468	140 653
Dary	-5 198	-10 439
Daňový základ	4 358 697	5 096 420
Daň z příjmů právnických osob ve výši 19 %	828 152	968 320

Odložená daň byla vypočtena s použitím sazby daně 19 % (daňová sazba pro roky 2014 a následující).

Odloženou daňovou pohledávku (+) / závazek (-) lze analyzovat následovně:

(tis. Kč)	31. prosince 2014	31. prosince 2013
Odložený daňový závazek z titulu:		
rozdílů účetní a daňové zůstatkové hodnoty majetku	-4 686 647	-4 871 440
Odložený daňový závazek celkem	-4 686 647	-4 781 440
Odložená daňová pohledávka z titulu:		
ostatní rezervy a opravné položky	44 621	60 128
zajištění peněžních toků	282 903	0
Odložená daňová pohledávka celkem	327 524	60 128
Čistý odložený daňový závazek	-4 359 123	-4 811 313

13. Tržby

Tržby lze členit následovně:

(tis. Kč)	2014	2013
Přeprava		
– zahraniční zákazníci	7 486 650	6 957 827
– tuzemští zákazníci	1 261 962	2 013 173
Jiné – tuzemsko	42 108	79 610
Tržby za prodej vlastních výrobků a služeb celkem	8 790 720	9 050 610
Aktivace	77 292	80 002
Tržby z prodeje dlouhodobého majetku a materiálu	17 249	1 188
Ostatní provozní výnosy	33 765	34 755
Výnosy z provozní činnosti celkem	8 919 026	9 166 555

14. Zaměstnanci

	2014	2013
Počet členů statutárních orgánů, kteří jsou zaměstnanci	3	2
Průměrný přepočtený počet ostatních členů vedení	13	12
Průměrný přepočtený počet ostatních zaměstnanců	487	514
Počet zaměstnanců celkem	503	528

Vedení Společnosti zahrnuje a ostatní ředitele, kteří jsou jim přímo podřízeni.

(tis. Kč)	Vedení	Ostatní	Celkem
2014			
Mzdové náklady a odměny	58 228	308 756	366 984
Odměny členům orgánů Společnosti	60	0	60
Náklady na sociální zabezpečení	10 887	112 997	123 884
Ostatní sociální náklady	468	19 223	19 691
Osobní náklady celkem	69 643	440 976	510 619
2013			
Mzdové náklady a odměny	92 657	342 836	435 493
Odměny členům orgánů Společnosti	100	0	100
Náklady na sociální zabezpečení	12 439	121 703	134 142
Ostatní sociální náklady	354	19 291	19 646
Osobní náklady celkem	105 550	483 830	589 381

Ostatní transakce s vedením Společnosti jsou popsány v poznámce 15 Transakce se spřízněnými stranami.

15. Transakce se spřízněnými stranami

Společnost se podílela na těchto transakcích se spřízněnými stranami:

(tis. Kč)	2014	2013
Nákup/náklady		
BRAWA, a.s. (pronájem plynovodu, úroky, nákup majetku) ^{2,1}	683 382	675 970
NET4GAS Holdings, s.r.o. (úroky) ²	277 933	194 706
Borealis Novus Holdings B.V. (úroky)	147 263	0
Allianz Infrastructure Luxembourg I S.à r.l. (úroky)	147 263	0
RWE Supply & Trading CZ, a.s. (plyn, služby, úroky) ¹	0	464 155
RWE Interní služby, s.r.o. (majetek, služby) ¹	0	49
Ostatní společnosti skupiny RWE ¹	0	7 653
Nákupy a náklady celkem	1 255 841	1 342 533
Prodej – přeprava tranzitní a vnitrostátní		
RWE Supply & Trading CZ, a.s. ¹	0	1 258 306
Regionální distribuční společnosti skupiny RWE ¹	0	494 324
Prodej – přeprava tranzitní a vnitrostátní celkem	0	1 752 630
Prodej – ostatní		
BRAWA, a.s. (služby, majetek) ^{2,1}	10 619	45 280
NET4GAS Holdings, s.r.o. (služby, úroky) ²	115 061	24 299
RWE Supply & Trading CZ, a.s. (služby, úroky) ¹	0	4 856
RWE Gas Storage, s.r.o. (služby, majetek) ¹	0	3 540
Ostatní společnosti skupiny RWE ¹	0	1 552
Ostatní prodeje celkem	125 680	79 527

1 V roce 2013 jsou zahrnuty transakce se spřízněnými stranami ve skupině RWE realizované do 2. srpna 2013 (datum prodeje Společnosti novému vlastníkovu).

2 Od 2. srpna 2013 jsou zahrnuty transakce se spřízněnými stranami ve skupině NET4GAS Holdings, s.r.o. a spřízněnými osobami nové mateřské společnosti.

Společnost vykazovala tyto zůstatky se spřízněnými stranami:

(tis. Kč)	31. prosince 2014	31. prosince 2013
Pohledávky z obchodního styku		
BRAWA, a.s.	1 756	16 813
Pohledávky z obchodního styku celkem	1 756	16 813
Ostatní pohledávky a časové rozlišení		
NET4GAS Holdings, s.r.o. (příjmy příštích období)	7	0
Ostatní pohledávky celkem	7	0
Dohadné účty aktivní		
BRAWA, a.s.	0	192
NET4GAS Holdings, s.r.o.	0	15 190
Dohadné účty aktivní celkem	0	15 382
Pohledávky z Cash-poolingu a ostatní zápůjčky		
NET4GAS Holdings, s.r.o.	1 371 107	5 401 302
Pohledávky z Cash-poolingu a ostatních zápůjček celkem	1 371 107	5 401 302
Pohledávky celkem	1 372 870	5 433 497

(tis. Kč)	31. prosince 2014	31. prosince 2013
Závazky z obchodního styku		
BRAWA, a.s.	68 219	74 142
Závazky z obchodního styku celkem	68 219	74 142
Dohadné účty pasivní a časové rozlišení		
BRAWA, a.s.	56 491	57 459
NET4GAS Holdings, s.r.o.	413	0
Dohadné účty pasivní celkem	56 904	57 459
Závazky z Cash-poolingu		
BRAWA, a.s.	661 819	484 035
Závazky z Cash-poolingu celkem	661 819	484 035
Dlouhodobý úvěr		
Borealis Novus Holdings B.V.	5 500 000	0
Allianz Infrastructure Luxembourg I S.à r.l.	5 500 000	0
NET4GAS Holdings, s.r.o.	0	11 000 000
Ostatní závazky celkem	11 000 000	11 000 000
Závazky celkem	11 786 942	11 615 636

Ostatní závazky představují především úvěr ve výši 11 000 000 tis. Kč. Úvěr byl v roce 2011 poskytnut společností RWE Transgas, a.s., a dne 2. srpna 2013 byl úvěr převeden na společnost NET4GAS Holdings, s.r.o. Dne 28. července 2014 byl úvěr přeřazen společností Borealis Novus Holdings B.V. a Allianz Infrastructure Luxembourg I S.à r.l., které shodně každá poskytly 5 500 000 tis. Kč. Jde o plně podřízený úvěr se splatností nejdříve 28. července 2044 (30 let od uzavření úvěrové smlouvy).

Členům vedení Společnosti jsou k dispozici služební vozidla s pořizovací hodnotou v celkové výši 14 577 tis. Kč (2013: 12 186 tis. Kč).

Zahraničním členům vedení Společnosti bylo hrazeno nájemné služebních bytů, které v roce 2014 činilo 1 625 tis. Kč (2013: 749 tis. Kč).

Vedoucím zaměstnancům byl vytvořen dlouhodobý prémiový program, na který byla v roce 2014 vytvořena rezerva ve výši 20 847 tis. Kč (2013: 12 508 tis. Kč).

Kromě výše uvedeného nebylo v průběhu roku 2014 a 2013 společníkovi, členům statutárních a dozorčích orgánů a ostatním členům vedení Společnosti poskytnuto žádné další plnění ani v peněžní ani v naturální formě.

16. Odměna auditorské společnosti

Informace o odměně auditorské společnosti PricewaterhouseCoopers Audit, s.r.o. jsou uvedeny v příloze konsolidované účetní závěrky mateřské společnosti.

17. Smluvní závazky

Společnost má k 31. prosinci 2014 smluvně zajištěné budoucí investiční závazky zejména v souvislosti s projektem Optimus v celkové výši 19 319 tis. Kč (k 31. prosinci 2013: 46 442 tis. Kč zejména v souvislosti s výstavbou plynovodu Gazela).

Neinvestiční smluvní závazky Společnosti vyplývající převážně ze služeb:

(tis. Kč)	31. prosince 2014	31. prosince 2013
Splatné do 1 roku	698 238	730 171
Splatné v období 1 – 5 let	705 928	763 860
Smluvní závazky z operativních leasingů a nájmu celkem	1 404 166	1 494 031

18. Potenciální závazky

Banka vystavila za Společnost záruky vůči třetím stranám, které k 31. prosinci 2014 byly ve výši 41 595 tis. Kč (2013: 49 491 tis. Kč).

Dále Společnost k 31. prosinci 2013 evidovala potenciální závazky ve výši 26 449 289 tis. Kč vyplývající z ručení za bankovní úvěry, které byly poskytnuty mateřské společnosti NET4GAS Holdings, s.r.o. Ručení za bankovní úvěry mateřské společnosti bylo ukončeno a záznam o výmazu z obchodního rejstříku byl učiněn dne 25. srpna 2014.

Vedení Společnosti si není vědomo žádných jiných potenciálních závazků Společnosti k 31. prosinci 2014 a 2013.

19. Přehled o peněžních tocích

Peníze a peněžní ekvivalenty uvedené v přehledu o peněžních tocích zahrnují:

(tis. Kč)	31. prosince 2014	31. prosince 2013
Ceniny	124	239
Účty v bankách	1 592 861	992 020
Pohledávka (+) / závazek (-) z Cash-poolingu ¹	709 288	-484 035
Peníze a peněžní ekvivalenty celkem	2 302 273	508 224

¹ Pohledávky z cash-poolingu k 31. prosinci 2013 ve výši 5 401 302 tis. Kč představují úločky na dobu delší než 3 měsíce, a proto nepředstavují peněžní ekvivalenty v přehledu o peněžních tocích.

20. Následné události

Dne 22. ledna 2015 došlo k emisi čtvrté série dluhopisů v nominální hodnotě 50 000 tis. EUR se splatností 28. července 2026, které byly použity ke splacení části bankovních úvěrů denominovaných v Kč.

Po rozvahovém dni nedošlo k žádným dalším událostem, které by měly významný dopad na účetní závěrku k 31. prosinci 2014.

3. března 2015



Andreas Rau
jednatel



Ing. Radek Benčík, MBA
jednatel



Ing. Václav Hrach, Ph.D.
jednatel

Zpráva o vztazích mezi propojenými osobami

74

75

Jednatelé společnosti NET4GAS, s.r.o., (dále jen „Společnost“) zpracovali v souladu s § 82 zákona č. 90/2012 Sb., zákon o obchodních korporacích (dále jen „ZOK“), tuto zprávu o vztazích mezi Společností a ovládajícími osobami a mezi Společností a ostatními osobami ovládanými stejnými ovládajícími osobami (dále jen „propojené osoby“) za rok 2014, pokud jsou tyto propojené osoby Společnosti známy. Zpráva je nedílnou součástí výroční zprávy Společnosti za rok 2014 a společník Společnosti má možnost se s ní seznámit ve stejné lhůtě a za stejných podmínek jako s účetní závěrkou.

1. Ovládající osoby

V účetním období končícím 31. prosince 2014 byla Společnost ovládána následujícími osobami:

a) přímo

NET4GAS Holdings, s.r.o., se sídlem Na Hřebenech II 1718/8, Nusle, 140 00 Praha 4, IČ 291 35 001, zapsaná v obchodním rejstříku vedeném Městským soudem v Praze, oddíl C, vložka 202655 (dále jen „NET4GAS Holdings“).

b) nepřímo

Společnostmi (i) Allianz Infrastructure Czech HoldCo II S.à r.l., se sídlem L-2450 Luxembourg, 14, boulevard F.D. Roosevelt, Lucemburské velkovévodství, registrační číslo: B 175770 a (ii) Borealis Novus Parent B.V., se sídlem 1011PZ Amsterdam, Muiderstraat 9, Nizozemské království, registrační číslo: 57412243, když každá je společníkem NET4GAS Holdings s podílem ve výši 50 % a ve smyslu ust. § 75 odst. 3 ZOK jsou společně ovládajícími osobami vůči společnosti NET4GAS Holdings.

2. Další propojené osoby

Společnost požádala výše uvedené ovládající osoby o zaslání seznamu ostatních osob, které byly v posledním účetním období ovládaný stejnými ovládajícími osobami. Na základě sdělení ovládajících osob a ostatních informací jednatelům dostupných vyhotovili jednatelé Společnosti tuto zprávu.

Struktura vztahů mezi ovládajícími osobami a ovládanou osobou a dalšími propojenými osobami je uvedena v Příloze č. 1 této zprávy o vztazích.

3. Úloha ovládané osoby a způsob a prostředky ovládnání

Společnost v roce 2014 provozovala svou činnost jako nezávislý provozovatel přepravní soustavy v souladu s ust. § 58b a násl. zákona č. 458/2000 Sb., energetického zákona (dále jen „Energetický zákon“) a jako taková vykonávala svou činnost nezávisle na ovládajících a ostatních propojených osobách.

NET4GAS Holdings, jakožto ovládající osoba, vykonávala vůči Společnosti práva a povinnosti v souladu s právními předpisy, zejména ZOK a Energetickým zákonem.

4. Smlouvy uzavřené mezi Společností a propojenými osobami

V posledním účetním období byly mezi Společností a ovládajícími nebo propojenými osobami uzavřeny smlouvy uvedené v Příloze č. 2 této zprávy o vztazích. Plněním těchto smluv, i smluv uzavřených v minulých účetních obdobích, které byly účinné i v posledním účetním období a jejichž přehled tvoří Přílohu č. 3 této zprávy o vztazích, nevznikla Společnosti žádná újma. Z tohoto důvodu nebylo zapotřebí zajišťovat úhrady újmy nebo uzavírat smlouvy o jejich úhradě. Hodnota plnění a protiplnění v účetním období mezi propojenými osobami je uvedena v Příloze účetní závěrky k 31. prosinci 2014.

5. Jednání učiněná v posledním účetním období na popud nebo v zájmu ovládajících nebo propojených osob, která se týkala majetku přesahujícího 10 % vlastního kapitálu Společnosti ve výši 508 774 tis. Kč zjištěného podle poslední účetní závěrky sestavené k 31. prosinci 2014

V posledním účetním období Společnost kromě uzavření smluv uvedených v článku 4. této zprávy o vztazích učinila na popud nebo v zájmu ovládajících nebo propojených osob jednání uvedená v Příloze č. 4 této zprávy o vztazích.

6. Neexistence újmy

Společnosti v účetním období končícím 31. prosince 2014 nevznikla žádná újma ze smluv s ovládajícími nebo propojenými osobami ani z jiných jednání nebo opatření učiněných v zájmu nebo na popud těchto osob, jejichž uzavření nebo přijetí se uskutečnilo v posledním či předcházejících účetních obdobích.

7. Výhody a nevýhody plynoucí ze vztahů mezi propojenými osobami

Ze vztahů mezi ovládajícími a propojenými osobami plynula v účetním období roku 2014 pro Společnost (stejně jako pro všechny ostatní propojené osoby) výhoda spočívající v zajištění vyšší úrovně finanční stability, což bylo a je, mimo jiné, důležité také pro další rozvoj a fungování všech propojených osob.

8. Důvěrnost informací

V této zprávě o vztazích nejsou uváděny údaje, které jsou předmětem obchodního tajemství Společnosti.

9. Závěr

Tato zpráva o vztazích byla jednateli společnosti schválena dne 6. března 2015 a byla předložena k přezkoumání dozorčí radě a auditorovi Společnosti, který ověřuje účetní závěrku ve smyslu zvláštního zákona.

V Praze dne 6. března 2015



Andreas Rau
jednatel



Ing. Radek Benčík, MBA
jednatel



Ing. Václav Hrach, Ph.D.
jednatel

Příloha č. 1:
Struktura vztahů mezi ovládajícími a propojenými osobami v posledním účetním období

Allianz Infrastructure Czech HoldCo II S.à r.l. (50,00 %) a Borealis Novus Parent B.V. (50,00 %)	
100,00 %	NET4GAS Holdings, s.r.o.
	100,00 % NET4GAS, s.r.o.
	BRAWA, a.s.

76

77

Příloha č. 2:
Smlouvy uzavřené mezi Společnostmi a ovládajícími nebo propojenými osobami v posledním účetním období

Smluvní strana	Název smlouvy	Datum uzavření	Popis smlouvy
BRAWA, a.s.	Dodatek č. 2 ke Smlouvě o poskytování vybraných služeb	27. ledna 2014	Tímto dodatkem ke Smlouvě o poskytování vybraných služeb ze dne 31. prosince 2012 (viz popis v Příloze č. 3) došlo k aktualizaci podmínek smlouvy (specifikace služeb, ceny, odpovědné osoby, atd.).
BRAWA, a.s.	Dohoda o započtení vzájemných pohledávek	14. dubna 2014	Na základě této smlouvy započteny společnost BRAWA, a.s., a Společnost své vzájemné platné a vymahatelné pohledávky, a to konkrétně celou pohledávku Společnosti z titulu výplaty dividendy vůči odpovídající části pohledávky společnosti BRAWA, a.s., z titulu cash pooling (viz popis cash pooling v Příloze č. 3).
NET4GAS Holdings, s.r.o.	Dodatek č. 1 ke Smlouvě o poskytování úvěrů	16. ledna 2014	Tímto dodatkem byly změněny úvěrové limity pro poskytování krátkodobých úvěrů (pro účely cash pooling) na základě smlouvy o poskytování úvěrů ze dne 11. listopadu 2013.
NET4GAS Holdings, s.r.o.	Dodatek č. 2 ke Smlouvě o poskytování úvěrů	21. března 2014	Tímto dodatkem byly změněny úvěrové limity pro poskytování roll-over úvěrů (pro účely cash pooling) na základě smlouvy poskytování úvěrů ze dne 11. listopadu 2013.
NET4GAS Holdings, s.r.o.	Úvěrová smlouva	25. března 2014	Na základě této smlouvy poskytla společnost NET4GAS Holdings, s.r.o., Společnosti úvěr, který byl v průběhu účetního období zcela splacen/započten.
NET4GAS Holdings, s.r.o.	Dohoda o splatnosti a splacení krátkodobých úvěrů poskytnutých na základě Smlouvy o poskytování úvěrů	15. července 2014	Touto smlouvou byla mezi společnostmi NET4GAS Holdings, s.r.o., a Společností dohodnuta předčasná splatnost krátkodobých úvěrů poskytnutých na základě Smlouvy o poskytování úvěrů ze dne 11. listopadu 2013.
NET4GAS Holdings, s.r.o.	Dohoda o započtení	15. července 2014	Na základě této smlouvy započteny společnost NET4GAS Holdings, s.r.o., a Společnost své vzájemné platné a vymahatelné pohledávky, a to konkrétně celé pohledávky Společnosti z titulu cash pooling (viz popis cash pooling v Příloze č. 3) vůči odpovídající části pohledávek společnosti NET4GAS Holdings, s.r.o., z titulu výplaty podílů na zisku a nerozdělených zisků.

Příloha č. 3:
**Smlouvy uzavřené mezi Společnostmi a ovládajícími
nebo propojenými osobami v předcházejících účetních obdobích
a účinné v roce 2014**

Smluvní strana	Název smlouvy	Datum uzavření	Popis smlouvy
NET4GAS Holdings, s.r.o.	Dohoda o ukončení úvěrové smlouvy	15. července 2014	Touto dohodou byla předčasně ukončena úvěrová smlouva ze dne 25. března 2014.
NET4GAS Holdings, s.r.o.	Úvěrová smlouva	28. července 2014	Na základě této smlouvy poskytla Společnost společnosti NET4GAS Holdings, s.r.o., úvěr, který byl v průběhu účetního období zcela splacen/započten.
NET4GAS Holdings, s.r.o.	Dohoda o započtení	19. srpna 2014	Na základě této smlouvy započteny společnost NET4GAS Holdings, s.r.o., a Společnost své vzájemné platné a vymahatelné pohledávky, a to konkrétně celou pohledávku Společnosti z titulu úvěrové smlouvy vůči odpovídající části pohledávky společnosti NET4GAS Holdings, s.r.o., z titulu snížení základního kapitálu Společnosti.
NET4GAS Holdings, s.r.o.	Dohoda o bezhotovostní směně cizí a české měny	24. září 2014	Na základě této smlouvy byly směněny české koruny za odpovídající částku v amerických dolarech a eurech, a to s použitím směnného kurzu vyhlášeného ČNB ke dni podpisu smlouvy.
NET4GAS Holdings, s.r.o. (vícestranná smlouva)	ISDA Dohoda o novaci	23. července 2014	Touto smlouvou byl společností NET4GAS Holdings, s.r.o., na Společnost bezúplatně postoupen instrument k zajištění úrokového rizika (úrokový swap).
NET4GAS Holdings, s.r.o. (vícestranná smlouva)	Smlouva o postoupení, započtení a úvěru	28. července 2014	Na základě této smlouvy došlo (mimo jiných jednání, která se netýkala Společnosti) k postoupení úvěrové smlouvy ze dne 21. prosince 2011 ze společnosti NET4GAS Holdings, s.r.o., na společnost Allianz Infrastructure Luxembourg I S.à r.l. a Borealis Novus Holdings B.V., přičemž Společnost, jakožto dlužník, udělila souhlas s tímto postoupením.
NET4GAS Holdings, s.r.o. (vícestranná smlouva)	Dohoda o vypořádání výnosů z dluhopisů	28. července 2014	Tato smlouva stanovila mimo jiné podmínky toků peněžních prostředků získaných emisí dluhopisů, uzavřených bankovních úvěrů a souvisejících transakcí Společnosti.

Smluvní strana	Název smlouvy	Datum uzavření	Popis smlouvy
BRAWA, a.s.	Smlouva o poskytování vybraných služeb	31. prosince 2012	Předmětem smlouvy je poskytování následujících služeb Společností společnosti BRAWA, a.s.: dokončení stavebního projektu GAZELA (supervize), vedení účetnictví, controlling, daňová agenda, zpracování mezd, cash-flow, řízení rizik, pojištění, facility management, nákup a logistika.
BRAWA, a.s.	Nájemní smlouva	31. prosince 2012	Na základě této smlouvy pronajímá společnost BRAWA, a.s., Společnosti plynárenské zařízení, jež se skládá zejména z propojovacího plynovodu „VTL plynovod DN 1400 – HPS Brandov – Rozvadov“ o délce cca 160 km.
BRAWA, a.s.	Smlouva o poskytnutí úvěrů	2. července 2013	
NET4GAS Holdings, s.r.o., BRAWA, a.s. (vícestranná smlouva)	Smlouva č. ZBA/2013/14 o poskytování Reálného jednosměrného cash pooling	8. července 2013	Těmito smlouvami je stanoven rámec cash poolingů českých korun (mezi Společností a společnostmi BRAWA, a.s., a NET4GAS Holdings, s.r.o.), amerických dolarů a eur (mezi Společností a společností NET4GAS Holdings, s.r.o.). Účelem tohoto cash poolingů je optimalizace využívání finančních prostředků v rámci propojených osob a snížení transakčních nákladů.
NET4GAS Holdings, s.r.o.	Smlouva č. TBA/2013/16 o poskytování Reálného jednosměrného cash pooling	11. listopadu 2013	
NET4GAS Holdings, s.r.o.	Smlouva č. TBA/2013/15 o poskytování Reálného jednosměrného cash pooling	11. listopadu 2013	
NET4GAS Holdings, s.r.o.	Smlouva o poskytování úvěrů	11. listopadu 2013	
NET4GAS Holdings, s.r.o.	Garanční smlouva ve znění Dodatku č. 1 ze dne 15. prosince 2013	18. listopadu 2013	Touto smlouvou se Společnost zavázala v souvislosti s úvěrovou smlouvou uzavřenou dne 28. března 2013 mezi společností NET4GAS Holdings, s.r.o., a financujícími bankami poskytnout financujícím bankám zajištění tohoto úvěru (spočívající v zástavě závodu, pohledávek z bankovních účtů, pojistných a obchodních pohledávek a akcií společnosti BRAWA, a.s.). V návaznosti na splacení celého úvěru byly všechny zajišťovací smlouvy dne 28. července 2014 ukončeny, přičemž žádné zástavní právo vyplývající z těchto zástavních smluv nebylo realizováno.

Příloha č. 4:
**Jednání učiněná v posledním účetním období na popud
nebo v zájmu ovládajících nebo propojených osob**

Ovládající nebo propojená osoba	Jednání	Datum	Popis jednání
NET4GAS Holdings, s.r.o.	Zpráva o finanční asistenci	25. července 2014	Zpráva o finanční asistenci se vztahuje k úvěrové smlouvě ze dne 28. července 2014 (viz popis v Příloze č. 2). Celé znění dokumentu je veřejně přístupné ve sbírce listin pod č. listiny C 108316/SL97/MSPH.
NET4GAS Holdings, s.r.o.	Úvěrová smlouva uzavřená mezi Společností a společnostmi Allianz Infrastructure Luxembourg I S.à r.l. a Borealis Novus Holdings B.V.	28. července 2014	Na základě této smlouvy poskytly společnosti Allianz Infrastructure Luxembourg I S.à r.l. a Borealis Novus Holdings B.V. Společnosti úvěr.

80

81

Zpráva dozorčí rady

Dozorčí rada společnosti NET4GAS, s.r.o., (dále jen Společnost) soustavně monitorovala podnikatelskou činnost Společnosti, její výsledky a výkon působnosti jednatelů z hlediska jejich pravomocí a odpovědností. Dozorčí rada byla na svých jednáních v roce 2014 vždy usnášeníschopná a jednala o veškerých záležitostech, za něž je odpovědná, v souladu s příslušnými právními předpisy, Zakladatelskou listinou Společnosti a rozhodnutími přijatými jediným společníkem v působnosti valné hromady. Jednatelé Společnosti poskytli své komentáře ke všem záležitostem, o nichž dozorčí rada jednala.

Při výkonu své dozorčí činnosti nezaznamenala dozorčí rada nic, co by bylo v rozporu s obecně platnými právními předpisy, Zakladatelskou listinou Společnosti nebo rozhodnutími jediného společníka jednajícího v působnosti valné hromady.

Dozorčí rada přezkoumala roční účetní závěrku Společnosti za obchodní rok 2014, Zprávu o podnikatelské činnosti a Zprávu o vztazích mezi propojenými osobami.

Dozorčí rada doporučuje valné hromadě schválit roční účetní závěrku zpracovanou ke dni 31. prosince 2014 a návrh jednatelů na rozdělení zisku za rok 2014.

Během roku 2014 došlo ke změně ve složení dozorčí rady. Dopisem ze dne 28. července 2014 rezignoval na členství v dozorčí radě Ing. Jan Zaplatílek. Jeho funkce člena dozorčí rady společnosti NET4GAS, s.r.o., zanikla k 30. září 2014. K jiným změnám ve složení dozorčí rady během roku 2014 nedošlo.

Dozorčí rada děkuje všem zaměstnancům za práci odvedenou pro Společnost v roce 2014.

V Praze dne 27. března 2015



Jaroslava Korpancová
za dozorčí radu NET4GAS, s.r.o.

Zpráva auditora k účetní závěrce

82

83



Zpráva nezávislého auditora společníkovi společnosti NET4GAS, s.r.o.

Ověřili jsme přiloženou účetní závěrku společnosti NET4GAS, s.r.o., identifikační číslo 27260364, se sídlem Na Hřebenech II 1718/8, Praha 4 – Nusle (dále „Společnost“), tj. rozvahy k 31. prosinci 2014, výkaz zisku a ztráty, přehled o změnách vlastního kapitálu a přehled o peněžních tocích za rok 2014 a přílohu, včetně popisu podstatných účetních pravidel a dalších vysvětlujících informací (dále „účetní závěrka“).

Odpovědnost statutárního orgánu Společnosti za účetní závěrku

Statutární orgán Společnosti odpovídá za sestavení účetní závěrky podávající věrný a poctivý obraz v souladu s českými účetními předpisy a za takové vnitřní kontroly, které považuje za nezbytné pro sestavení účetní závěrky tak, aby neobsahovala významné nesprávnosti způsobené podvodem nebo chybou.

Úloha auditora

Naší úlohou je vydat na základě provedení auditu výrok k této účetní závěrce. Audit jsme provedli v souladu se zákonem o auditorech platným v České republice, Mezinárodními standardy auditu a souvisejícími aplikačními doložkami Komory auditorů České republiky. V souladu s těmito předpisy jsme povinni dodržovat etické požadavky a naplánovat a provést audit tak, abychom získali přiměřenou jistotu, že účetní závěrka neobsahuje významné nesprávnosti.

Audit zahrnuje provedení auditorských postupů, jejichž cílem je získat důkazní informace o částkách a informacích uvedených v účetní závěrce. Výběr auditorských postupů závisí na úsudku auditora, včetně posouzení rizika významné nesprávnosti údajů uvedených v účetní závěrce způsobené podvodem nebo chybou. Při posuzování těchto rizik auditor zohledňuje vnitřní kontroly Společnosti relevantní pro sestavení účetní závěrky podávající věrný a poctivý obraz. Cílem tohoto posouzení je navrhnout vhodné auditorské postupy, nikoli vyjádřit se k účinnosti vnitřních kontrol Společnosti. Audit též zahrnuje posouzení vhodnosti použitých účetních pravidel, přiměřenosti účetních odhadů provedených vedením i posouzení celkové prezentace účetní závěrky.

Jsme přesvědčeni, že získané důkazní informace poskytují dostatečný a vhodný základ pro vyjádření našeho výroku.

PricewaterhouseCoopers Audit, s.r.o., Hvězdova 1734/2c, 140 00 Praha 4, Česká republika
T: +420 251 151 111, F: +420 251 156 111, www.pwc.com/cz

PricewaterhouseCoopers Audit, s.r.o., se sídlem Hvězdova 1734/2c, 140 00 Praha 4, IČ: 40765521,
zapsaná v obchodním rejstříku vedeném Městským soudem v Praze, oddíl C, vložka 3637 a v seznamu auditorských společností
u Komory auditorů České republiky pod oprávněním číslo 021.



Výrok

Podle našeho názoru účetní závěrka podává věrný a poctivý obraz finanční pozice Společnosti k 31. prosinci 2014, jejího hospodaření a peněžních toků za rok 2014 v souladu s českými účetními předpisy.

3. března 2015

zastoupená

Ing. Václav Prýmek
partner

Ing. Milan Zelený
statutární auditor, oprávnění č. 2319

Zpráva auditora k výroční zprávě a zprávě o vztazích mezi propojenými osobami



Zpráva nezávislého auditora společníkovi společnosti NET4GAS, s.r.o.

Ověřili jsme účetní závěrku společnosti NET4GAS, s.r.o., identifikační číslo 272 60 364, se sídlem Na Hřebenech II 1718/8, Praha 4 (dále „Společnost“) za rok 2014 uvedenou ve výroční zprávě na stranách 48–73, ke které jsme dne 3. března 2015 vydali výrok uvedený na stranách 82–83.

Zpráva o výroční zprávě

Ověřili jsme soulad ostatních informací obsažených ve výroční zprávě Společnosti za rok 2014 s účetní závěrkou, která je obsažena v této výroční zprávě. Za správnost výroční zprávy odpovídá statutární orgán Společnosti. Naším úkolem je vydat na základě provedeného ověření výrok o souladu výroční zprávy s účetní závěrkou.

Úloha auditora

Ověření jsme provedli v souladu s Mezinárodními standardy auditu a související aplikační doložkou Komory auditorů České republiky. V souladu s těmito předpisy jsme povinni naplánovat a provést ověření tak, abychom získali přiměřenou jistotu, že ostatní informace obsažené ve výroční zprávě, které popisují skutečnosti, jež jsou též předmětem zobrazení v účetní závěrce, jsou ve všech významných ohledech v souladu s příslušnou účetní závěrkou. Jsme přesvědčeni, že provedené ověření poskytuje přiměřený podklad pro vyjádření našeho výroku.

Výrok

Podle našeho názoru jsou ostatní informace uvedené ve výroční zprávě Společnosti za rok 2014 ve všech významných ohledech v souladu s výše uvedenou účetní závěrkou.

Statutární orgán Společnosti odpovídá za správu a údržbu integrity internetových stránek Společnosti. Naší úlohou není posouzení těchto záležitostí, a proto neneseme žádnou odpovědnost za případné změny ve výroční zprávě, ke kterým mohlo dojít následně po jejím prvotním zveřejnění na internetových stránkách Společnosti.

PricewaterhouseCoopers Audit, s.r.o., Hvězdova 1734/2c, 140 00 Praha 4, Česká republika
T: +420 251 151 111, F: +420 251 156 111, www.pwc.com/cz

PricewaterhouseCoopers Audit, s.r.o., se sídlem Hvězdova 1734/2c, 140 00 Praha 4, IČ: 40765521, zapsaná v obchodním rejstříku vedeném Městským soudem v Praze, oddíl C, vložka 3637 a v seznamu auditorských společností u Komory auditorů České republiky pod oprávněním číslo 021.

84

85



Zpráva o ověření zprávy o vztazích

Dále jsme provedli prověrku příložené zprávy o vztazích mezi Společností a její ovládající osobou a mezi Společností a ostatními osobami ovládanými stejnou ovládající osobou za rok 2014 (dále „Zpráva“). Za úplnost a správnost Zprávy odpovídá statutární orgán Společnosti, jehož úlohou je i rozhodnutí o tom, že Zpráva je sestavena v souladu s požadavky zákona o obchodních korporacích (90/2012 Sb.). Naší úlohou je vydat na základě provedené prověrky stanovisko k této Zprávě.

Rozsah ověření

Ověření jsme provedli v souladu s Auditorským standardem č. 56 Komory auditorů České republiky. V souladu s tímto standardem jsme povinni naplánovat a provést prověrku s cílem získat omezenou jistotu, že Zpráva neobsahuje významné věcné nesprávnosti. Prověrka je omezena především na dotazování zaměstnanců Společnosti, na analytické postupy a výběrovým způsobem provedené ověření věcné správnosti údajů. Proto prověrka poskytuje nižší stupeň jistoty než audit. Audit jsme neprováděli, a proto nevyjadřujeme výrok auditora.

Závěr

Na základě naší prověrky jsme nezjistili žádné významné věcné nesprávnosti v údajích uvedených ve Zprávě sestavené v souladu s požadavky §82 zákona o obchodních korporacích.

14. dubna 2015

zastoupená

Ing. Václav Prýmek
partner

Ing. Milan Zelený
statutární auditor, oprávnění č. 2319

Použité zkratky

ACER	Agency for the Cooperation of Energy Regulators / Agentura pro spolupráci energetických regulačních orgánů
BACI	Bidirectional Austrian-Czech Interconnection / projekt česko-rakouského propojení
CAM NC	Network Code on Capacity Allocation Mechanisms / Kodex sítě pro mechanismy přidělování kapacity
CEETR	Central East European Trading Region / Obchodní region střední a východní Evropy
CEF	Connecting Europe Facility / Nástroj pro propojení Evropy
CEO	Chief Executive Officer / Generální ředitel
CFO	Chief Financial Officer / Výkonný ředitel, finance
COO	Chief Operations Officer / Výkonný ředitel, provoz
ČSOP	Český svaz ochránců přírody
DN	Diamètre Nominal / jmenovitý vnitřní průměr potrubí
EASEE-gas	European Association for the Streamlining of Energy Exchange – gas / Evropská asociace pro zefektivnění energetické směny – plyn
EIA	Environmental Impact Assessment / Studie vlivu na životní prostředí
ENTSO	European Network of Transmission System Operators for Gas / Evropská síť provozovatelů přepravních plynárenských soustav
EU	Evropská unie
GIE	Gas Infrastructure Europe / Plynárenská infrastruktura v Evropě
GRI SSE	Gas Regional Initiative of the South, South-East region / Regionální plynárenská iniciativa jižního a jihovýchodního regionu
GSA	GAZ-SYSTEM Auction Platform / Aukční platforma společnosti GAZ-SYSTEM
GTM	Gas Target Model / Cílový model trhu
HAZOP	Hazard and Operability Study / Studie nebezpečí a provozuschopnosti
HPS	Hraniční předávací stanice
IP	Internetový protokol
IPPC	Integrated Pollution Prevention and Control / Integrovaná prevence a omezování znečištění
IT	Informační technologie
KS	Kompresní stanice
PCI	Project of Common Interest / Projekt společného zájmu
PN	Pressure Nominal / jmenovitý tlak
PS	Předávací stanice
TAR NC	Network Code on Harmonized Tariff Structures for Gas / Síťový kodex pro harmonizaci tarifů
TEN-E	Trans-European Energy Networks / Transevropské energetické sítě
TS	Turbosoustrojí
TSO	Transmission System Operator / Provozovatel přepravní soustavy
TU	Trasový uzávěr
ÚVR ČSOP	Ústřední výkonná rada Českého svazu ochránců přírody
V4	Visegrádská skupina (aliance čtyř států střední Evropy – České republiky, Slovenska, Maďarska a Polska)
VŠCHT	Vysoká škola chemicko-technologická v Praze
WAN	Wide Area Network / počítačová síť, která pokrývá rozlehlé geografické území
ZO ČSOP	Základní organizace Českého svazu ochránců přírody
ZOK	Zákon o obchodních korporacích

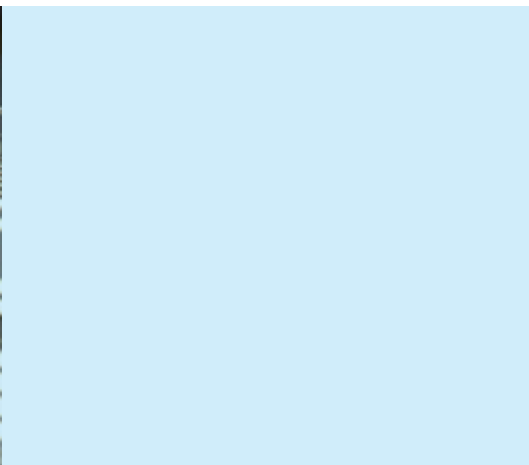
© NET4GAS, s.r.o., 2015

IČ: 27260364

Výroční zpráva společnosti NET4GAS, s.r.o., za rok 2014 je publikována v elektronické verzi na internetových stránkách společnosti. Je k dispozici také v anglickém jazyce, přičemž česká verze je původní. Toto je výroční zpráva společnosti NET4GAS, s.r.o., nikoli konsolidovaná výroční zpráva skupiny NET4GAS, zahrnující společnosti NET4GAS, s.r.o., a BRAWA, a.s.

Design, DTP a výroba: Heyduk, Musil & Strnad, s.r.o.

Foto: archiv NET4GAS, ČSOP, Ronald Hilmar st.



NET4GAS, s.r.o.

Na Hřebenech II 1718/8
140 21 Praha 4 – Nusle

Tel.: +420 220 221 111
Fax: +420 220 225 498

Email: info@net4gas.cz
Web: www.net4gas.cz