



Výroční zpráva 2012



NET4GAS Connecting Markets

Naše přepravní soustava propojuje energetické trhy již více než 40 let. Je zárukou bezpečnosti a spolehlivosti, náš závazek vůči budoucím generacím.

Obsah

Úvodní slovo jednatele	5
Profil společnosti	6
Vlastnická a organizační struktura	10
Zpráva o podnikatelské činnosti	16
Klíčové ekonomické ukazatele	18
Klíčové události roku	20
Lidské zdroje	27
Ochrana životního prostředí	28
Bezpečnost a ochrana zdraví	29
Následné události	29
Principy vnitřní kontroly	30
Firemní filantropie	34
Účetní závěrka	40
Účetní závěrka	42
Příloha účetní závěrky	48
Zpráva dozorčí rady	64
Zpráva o vztazích mezi propojenými osobami	66
Osoby odpovědné za výroční zprávu	71
Zpráva auditora k účetní závěrce	72
Zpráva auditora k výroční zprávě a zprávě o vztazích mezi propojenými osobami	74
Použité zkratky	78

Úvodní slovo jednatele

Vážení čtenáři výroční zprávy,

když jsem vám psal v minulé výroční zprávě, společnost NET4GAS směřovala do nejzajímavějšího období své více než čtyřicetileté historie.

V roce 2012 jsme museli v první řadě dokončit projekt GAZELA, který se na počátku roku nacházel v opravdu zlomové fázi. Kromě toho jsme byli nuceni se k březnu roku 2012 plně odělit od skupiny RWE, což byl požadavek tzv. třetího energetického balíčku a implementace nového energetického zákona v České republice.

K tomu se společnost RWE rozhodla zahájit prodej naší společnosti a požádala nás, abychom se na tento proces prodeje, který bude dokončen v těchto dnech, připravili.

Veškeré tyto výzvy se nám během roku 2012 podařilo úspěšně naplnit.

Proto bych rád využil této příležitosti, abych poděkoval v první řadě všem našim zaměstnancům, kteří vedle úspěšné realizace těchto mimořádných projektů navíc pomohli společnosti NET4GAS k výjimečnému finančnímu výsledku. Výzvy se nám podařilo naplnit nejen s maximální efektivitou, ale též nejvyšší mírou spolehlivosti a bezpečnosti. Naši zaměstnanci pracují již více než 1000 dnů bez pracovního úrazu, což je silný indikátor loajality a motivace našeho týmu.

Je mi zároveň potěšením poděkovat našim dodavatelům a mnohým lidem z místních úřadů, kteří společnost NET4GAS podporovali, zejména v průběhu výstavby plynovodu GAZELA.

Projekt GAZELA opět naplnil naši misi propojování trhů („Connecting Markets“). My nejen stavíme plynovody a fyzicky propojujeme trhy, ale také se proaktivně podílíme na vytváření budoucího modelu pro více transparentní a efektivní energetické trhy. Proto jsme společně s CEGH Baumgarten, slovenským provozovatelem přepravní soustavy eustream a rakouským regulátorem E-control iniciovali a vytvořili první studii proveditelnosti, která rozpracovává přínosy společného trhu v regionu zahrnujícím Českou republiku, Slovensko a Rakousko.

Výsledky jsou velmi příznivé a my nyní vstupujeme do další fáze detailního návrhu a harmonogramu realizace. Naše know-how širších a efektivnějších trhů sdílíme i se všemi zainteresovanými stranami a budeme v tom nadále pokračovat.

Pozice společnosti NET4GAS se významně zlepšila díky vybudovanému plynovodu GAZELA, ale i díky dalším realizovaným investičním projektům. Více než 500 milionů korun, které jsme investovali do kapacit zpětného toku na Slovensko a do Rakouska, dnes posiluje naši finanční situaci a zároveň zvyšuje bezpečnost dodávek v celém regionu střední a východní Evropy.

Z provozovatele rozvíjejícího od 70. let minulého století přepravní soustavu ve směru východ-západ se stala společnost propojující čtyři sousední trhy. A praxe nám ukazuje, že naše soustava je křížovatkou těchto trhů, umožňující transparentní přeshraniční trh s plynem.

V budoucnu chce společnost NET4GAS dále upevňovat svou pozici v regionu střední a východní Evropy projekty posilujícími propojení do Polska a Rakouska, aby tak podpořila severojižní koridor v našem regionu.

Jedním z požadavků pro budoucí investiční projekty bude stabilita regulačního prostředí, od něhož očekáváme, že bude více pokrokové a spolehlivé pro taková významná investiční rozhodnutí.

Za těchto podmínek společnost NET4GAS plánuje další investice ve výši více než 15 miliard korun do roku 2020.

Mohu slíbit, že jsme v našem obchodním plánu realističtí a jsme připraveni se všemi zúčastněnými stranami vytvářet konkurenceschopný model trhu s plynem v našem regionu. Stálý a konkurenceschopný trh s plynem bude nezbytnou podmínkou pro trh s elektřinou a pro to, aby se projekt „Energiewende“¹ stal velkým úspěchem Evropy.

¹ Pojem „Energiewende“ označuje významnou změnu v energetické politice, přechod k obnovitelné energii, energetické efektivitě a trvale udržitelnému rozvoji.


Thomas Kleefuß
jednatel, NET4GAS, s.r.o.

Profil společnosti

Poskytujeme našim zákazníkům
spolehlivé a bezpečné přepravní služby
24 hodin denně, 7 dní v týdnu.

Zajišťujeme

- mezinárodní přepravu zemního plynu přes Českou republiku,
- vnitrostátní přepravu zemního plynu našim partnerům na území České republiky,
- pružnou, na poptávku orientovanou přepravní soustavu a související obchodní a technické produkty a služby.

- hraniční předávací stanice
- kompresní stanice
- hraniční předávací stanice mimo území ČR
- kompresní stanice mimo území ČR
- tranzitní plynovod
- vnitrostátní plynovod



NET4GAS ve zkratce

- Je držitelem výhradní licence pro přepravu plynu (TSO) v České republice.
- Poskytuje dostatečné přepravní kapacity pro domácí a zahraniční poptávku.
- Ročně přepravuje 45 miliard m³ zemního plynu (z toho cca 25 % pro domácí spotřebu).
- Provozuje více než 3800 km plynovodů.
- Provozuje tři hraniční předávací stanice, pět kompresních stanic a téměř stovku předávacích stanic pro vnitrostátní distribuci.
- Je členem Českého plynárenského svazu, mezinárodních organizací ENTSO, GIE, EASEE-gas a pracovních skupin asociace Marcogaz.
- Zaměstnává více než 500 zaměstnanců.
- Je společensky odpovědnou firmou.
- Je největším nestátním firemním dárcem v oblasti ochrany přírody v České republice.

Naše strategie

NET4GAS se stane vedoucím provozovatelem přepravní soustavy ve střední Evropě, spojujícím evropské trhy s plynem a nabízejícím moderní přepravní služby.

Naší misí je zajišťovat bezpečné a spolehlivé přepravní služby našim zákazníkům 24 hodin denně, sedm dní v týdnu, poskytovat dostatečné kapacity a garantovat nediskriminační a transparentní přístup.

S ohledem na cílový model evropského trhu s plynem zaměřujeme naši strategii na efektivní a na poptávku orientované řízení naší přepravní soustavy. Rozvíjíme naši přepravní soustavu v České republice s využitím nejmodernějších technologií a vytváříme nové přeshraniční propoje, které jsou základem pro další spojování trhu a jeho konečnou integraci. Provozujeme naši přepravní soustavu efektivně a ekologicky. Plynárenskou infrastrukturu monetizujeme řadou našich zá-

kaznických orientovaných kapacitních produktů, které přispívají k úsilí o vytvoření konkurenceschopného trhu s plynem. Formujeme naši budoucnost proaktivní rolí v rámci evropských struktur, a podílíme se tak na vytváření cílového modelu evropského trhu s plynem. Naším cílem je bezpečná a spolehlivá přeprava zemního plynu. Pro náš vysoce kvalifikovaný tým zaměstnanců je proto prioritou každodenní provozní a obchodní dokonalost.

Jsme si plně vědomi naší společenské odpovědnosti a striktně dodržujeme politiku ochrany životního prostředí se závazkem vůči příštím generacím.

NET4GAS Connecting Markets

Rozvoj soustavy

Nová spojení a propoje posilující integraci energetických trhů

Nejmodernější technologie

Inovativní řešení

Rychlá, pružná a transparentní podpora díky inovativním a na zákazníka orientovaným produktům a službám

Tvorba trhu

Přínos k tvorbě budoucího evropského trhu s plynem, posilující další integraci trhu

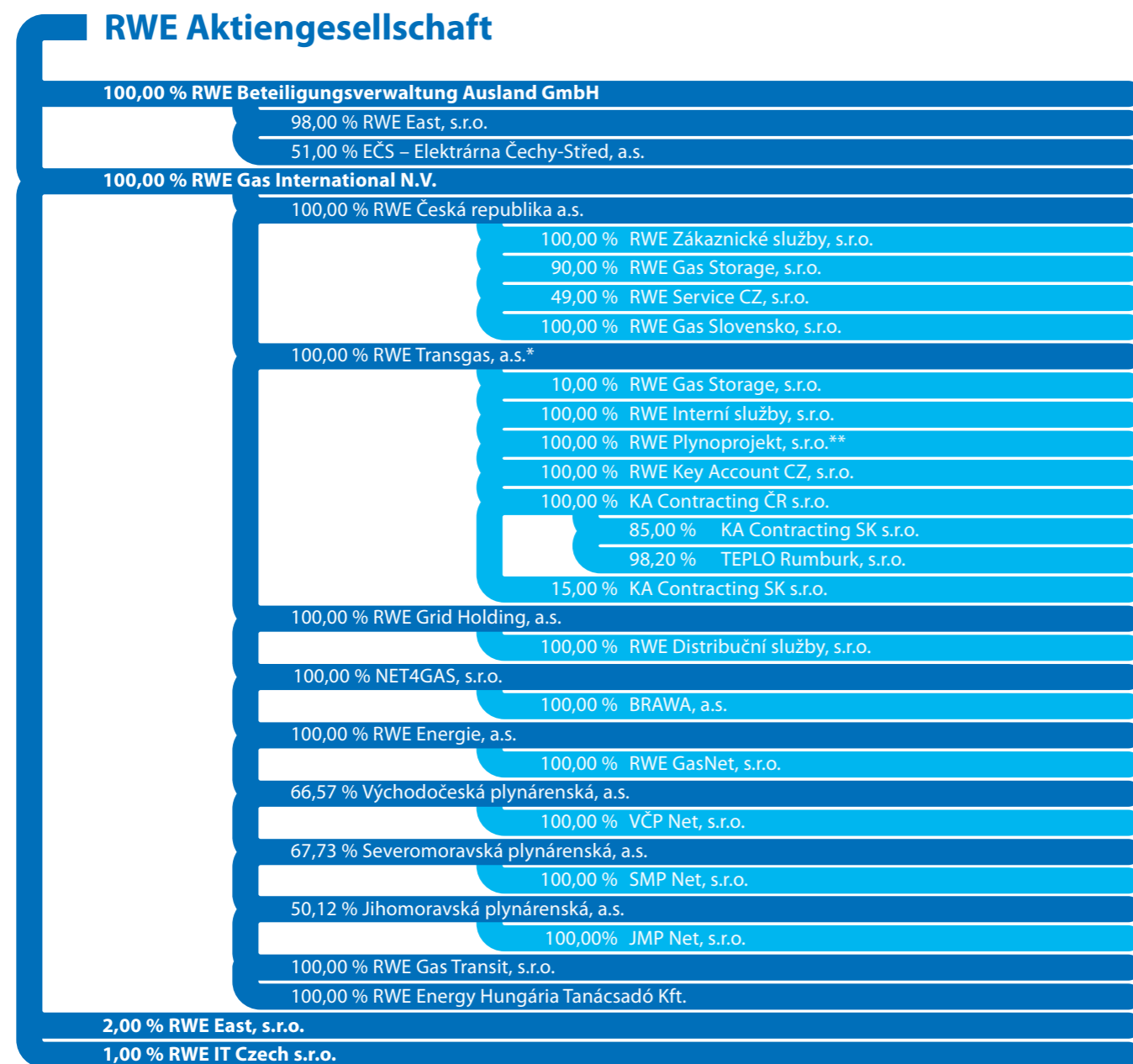
Provozní a obchodní dokonalost pro bezpečnou, spolehlivou a k životnímu prostředí ohleduplnou přepravu

Vlastnická a organizační struktura

Pro náš vysoce kvalifikovaný
tým je prioritou každodenní
provozní a obchodní
dokonalost.

Schéma propojení a ovládání společnosti

v rámci relevantní linie koncernu RWE k 31. prosinci 2012



* společnost byla od 1. 1. 2013 přejmenována na RWE Supply & Trading CZ, a.s.

** společnost zanikla k 1. 1. 2013 bez likvidace z důvodu vnitrostátní fúze sloučením do nástupnické společnosti KA Contracting ČR s.r.o.

Dozorčí rada

k 31. prosinci 2012

Martin Friedrich Herrmann

Předseda dozorčí rady

Den vzniku funkce: 24. února 2012

Den vzniku členství: 23. prosince 2011

Datum narození: 3. července 1967

Vzdělání: Westfälische Wilhelms-Universität, Münster, obor ekonomie

Členství v orgánech jiných obchodních společností:

předseda představenstva RWE Transgas, a.s.

a RWE Česká republika a.s.; jednatel RWE East, s.r.o., předseda dozorčí rady Jihomoravská plynárenská, a.s., Severomoravská plynárenská, a.s., Východočeská plynárenská, a.s., RWE Energie, a.s., a RWE Gas Storage, s.r.o., člen dozorčí rady RWE Supply & Trading GmbH a Budapešti Elektromos Művek Nyrt. a ÉMÁSz Nyrt

Jiná podnikatelská činnost: žádná

Dr. Martin Muhr

Místopředseda dozorčí rady

Den vzniku funkce: 3. března 2011

Den vzniku členství: 23. prosince 2010

Datum narození: 20. května 1965

Vzdělání: Ruhr-Universität Bochum, obor ekonomie, doktorát v oboru ekonomie

Členství v orgánech jiných obchodních společností: žádné

Jiná podnikatelská činnost: žádná

Peter Terium

Člen dozorčí rady

Den vzniku členství: 6. října 2011

Datum narození: 26. září 1963

Vzdělání: Nederlands Instituut voor Registeraccountants, Amsterdam

Členství v orgánech jiných obchodních společností:

předseda představenstva RWE AG, předseda dozorčí rady RWE IT GmbH

Jiná podnikatelská činnost: žádná

Andreas Böwing

Člen dozorčí rady

Den vzniku členství: 3. února 2011

Datum narození: 11. dubna 1955

Vzdělání: Universität Münster, právo

Členství v orgánech jiných obchodních společností:

člen dozorčí rady SAG Group GmbH

Jiná podnikatelská činnost: Head of Regulatory Management, RWE Deutschland AG

Ing. Jan Zaplatílek

Člen dozorčí rady

Den vzniku členství: 23. prosince 2011

Datum narození: 4. července 1963

Vzdělání: České vysoké učení technické, Fakulta stavební

Členství v orgánech jiných obchodních společností: žádné

Jiná podnikatelská činnost: žádná

Radek Hromek

Člen dozorčí rady

Den vzniku členství: 23. prosince 2011

Datum narození: 21. října 1973

Vzdělání: SOU strojírenské

Členství v orgánech jiných obchodních společností: žádné

Jiná podnikatelská činnost: žádná

Změny v dozorčí radě v roce 2012

K 24. únoru 2012 byl zvolen předsedou dozorčí rady Martin Friedrich Herrmann.

Vedení společnosti

k 31. prosinci 2012



Thomas Kleefuß

Jednatel a CEO od 1. ledna 2006

Datum narození: 19. prosince 1963

Vzdělání: Universität Köln, Finance a obchodní řízení

Členství v orgánech jiných společností: žádné

Jiná podnikatelská činnost: žádná



Ing. Radek Benčík, MBA

Jednatel a COO od 1. října 2011

Datum narození: 2. ledna 1966

Vzdělání: Vysoké učení technické v Brně, Fakulta strojní;

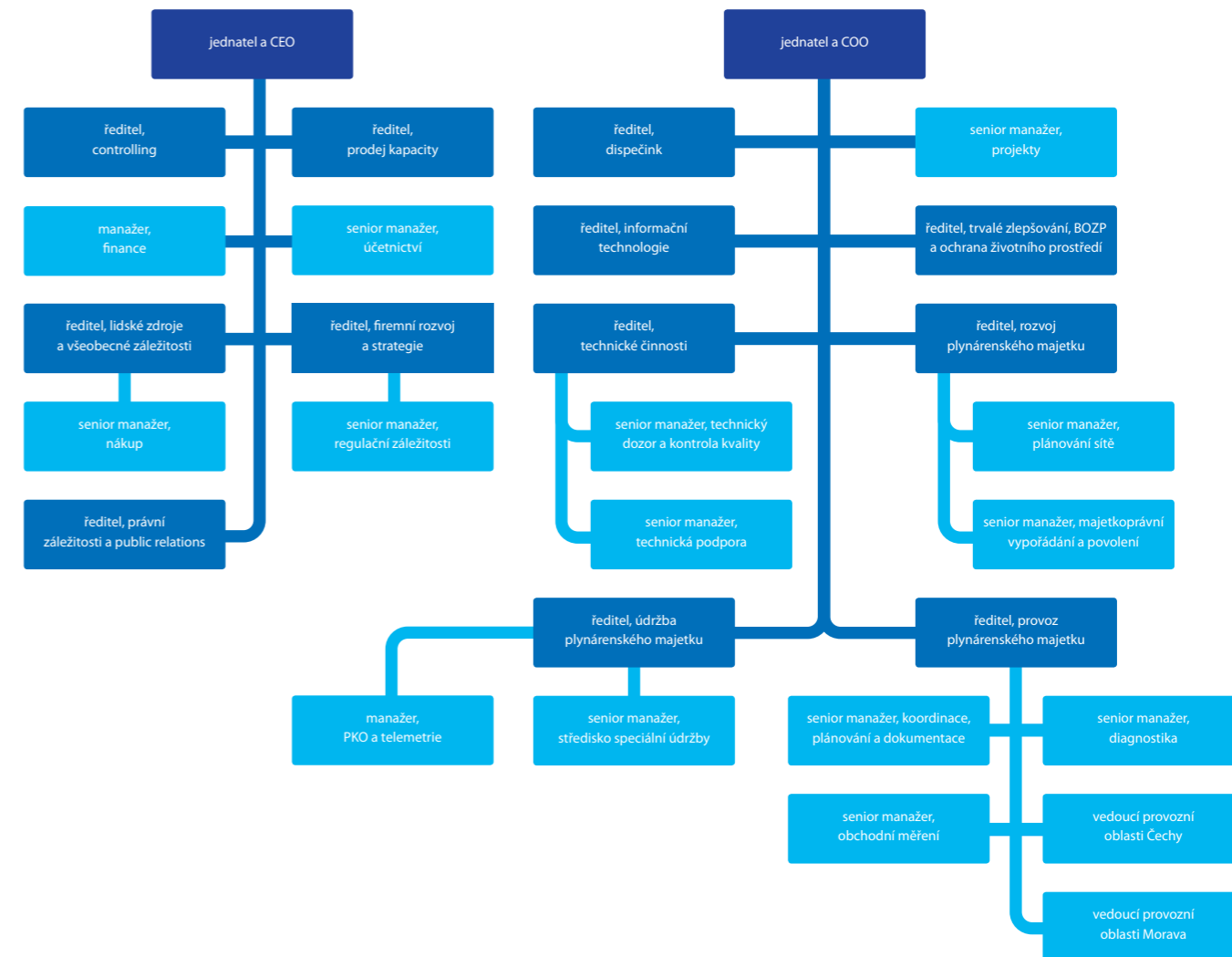
Nottingham Trent University, MBA

Členství v orgánech jiných společností: místopředseda dozorčí rady BRAWA, a.s.

Jiná podnikatelská činnost: žádná

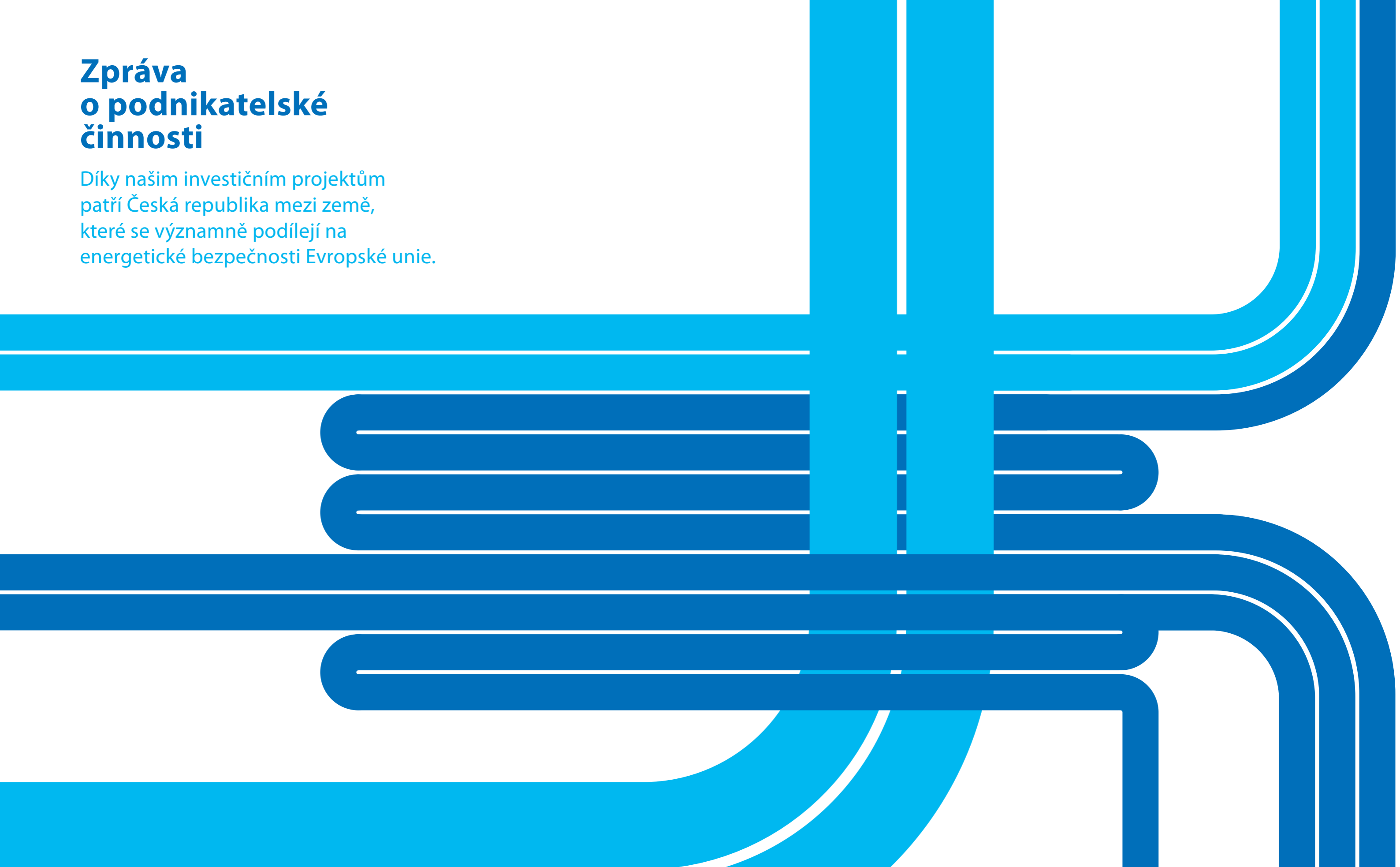
Organizační struktura společnosti

k 31. prosinci 2012



Zpráva o podnikatelské činnosti

Díky našim investičním projektům patří Česká republika mezi země, které se významně podílejí na energetické bezpečnosti Evropské unie.



Klíčové ekonomické ukazatele

Vybrané ukazatele

Ukazatel	2012
Tržby celkem (mil. Kč)	10 074
EBITDA (mil. Kč)	8 637
Provozní zisk (mil. Kč)	5 982
Zisk před zdaněním (mil. Kč)	5 655
Zisk po zdanění (mil. Kč)	6 775
Investice (mil. Kč)	3 842
Počet zaměstnanců (přepočtený)	565

Výnosy, náklady, zisk

Společnost NET4GAS dosáhla v roce 2012 výsledku hospodaření před zdaněním ve výši 5 655 mil. Kč. Výsledek hospodaření po zdanění činil 6 775 mil. Kč. Provozní výsledek hospodaření v roce 2012 představoval 5 982 mil. Kč.

Na jeho tvorbě se podílely dvě hlavní aktivity společnosti, a to tranzitní přeprava zemního plynu pro zahraniční zákazníky a vnitrostátní přeprava. Provozní výnosy činily 10 281 mil. Kč a provozní náklady 4 298 mil. Kč. Finanční výsledek hospodaření skončil ztrátou ve výši 327 mil. Kč.

Struktura aktiv

Celková aktiva společnosti NET4GAS dosáhla v roce 2012 hodnoty 58 268 mil. Kč. Stálá aktiva představovala 51 798 mil. Kč a na celkových aktivech se podílela 89 %. Byla tvořena převážně dlouhodobým hmotným majetkem ve výši 51 502 mil. Kč, dále dlouhodobým nehmotným majetkem ve výši 294 mil. Kč a dlouhodobým finančním majetkem ve výši 2 mil. Kč. Oběžná a ostatní aktiva k 31. prosinci 2012 představovala hodnotu 6 470 mil. Kč a tvořila 11% podíl na celkových aktivech. Na oběžných a ostatních aktivech se cca 92 % podílely krátkodobé pohledávky.

Investice

Za rok 2012 proinvestovala společnost 3 842 mil. Kč, z toho do nehmotných aktiv 63 mil. Kč.

Investice do hmotných aktiv směřovaly v roce 2012 především k dokončení výstavby plynovodu GAZELA v úseku Hraníční předávací stanice (HPS) Brandov k Rozdělovacímu uzlu Přimda, kde bylo proúčtováno 3 608 mil. Kč. V prvním pololetí byla dokončena, plně zprovozněna a zkolaudována nová HPS Brandov.

V průběhu roku 2012 pokračovala stavba propoje Podzemního zásobníku plynu Tvrdonice na tranzitní soustavu společnosti NET4GAS, spolufinancovaná Evropskou unií, Evropským energetickým programem pro hospodářské oživení (EEPR), s investičními náklady ve výši 108,58 mil. Kč.

Na konci roku 2012 byly všemi účastníky splněny administrativní náležitosti k ukončení mezinárodního projektu STORK, propojovacího plynovodu DN 500 s Polskou republikou, pro obdržení dotace Evropské unie z programu EEPR a byl uplatněn nárok ve výši 67,79 mil. Kč.

Struktura pasiv

Vlastní kapitál společnosti NET4GAS v roce 2012 představoval hodnotu 40 373 mil. Kč a tvořil z cca 69 % celková pasiva společnosti. Cizí zdroje a ostatní pasiva dosáhly výše 17 895 mil. Kč. Dlouhodobé závazky (zejména úvěr od společnosti RWE Transgas, a.s., a odložený daňový závazek) se na nich podílely cca 90 %, krátkodobé závazky cca 8 % a rezervy cca 2 %.

Informace o aktivitách v oblasti výzkumu a vývoje

Společnost na výzkum a vývoj nevynaložila významný objem finančních prostředků.

Organizační složky společnosti v zahraničí

Společnost nemá žádné organizační složky v zahraničí.

Klíčové události roku

Rozvoj soustavy

Rozvoj soustavy

Nová spojení a propoje posilující integraci energetických trhů

Nejmodernější technologie

Inovativní řešení

Rychlá, pružná a transparentní podpora díky inovativním a na zákazníka orientovaným produktům a službám

Tvorba trhu

Přínos k tvorbě budoucího evropského trhu s plynem, posilující další integraci trhu

Neustále rozvíjíme naši přepravní soustavu s ohledem na požadavky trhu a s využitím nejmodernějších technologií.

Projekt výstavby plynovodu GAZELA



Společnost NET4GAS v roce 2012 dokončila nejvýznamnější projekt pro posílení energetické infrastruktury České republiky. Hodnota investice společnosti NET4GAS do výstavby nového vysokotlakého plynovodu, který završil propojení tzv. nové severní cesty pro přepravu zemního plynu z Ruské federace do jihozápadní Evropy, dosáhla téměř 10 miliard Kč. Plynovod GAZELA prochází českým územím přes Ústecký a Plzeňský kraj. Spojuje přepravní soustavu Nord Stream a OPAL a na západní hranici Rozvadov/Waidhaus soustavu MEGAL, která zásobuje zemním plynem jih Německa a východní Francii.

Stavba plynovodu GAZELA měla významnou podporu Vlády České republiky, která ji deklarovala ve svém programovém prohlášení ze 4. srpna 2010: „Vláda bude pokračovat ve zvyšování energetické bezpečnosti České republiky především diverzifikací energetických zdrojů a přepravních tras. Vláda bude podporovat posilování energetických sítí ve směrech západ-východ a sever-jih, výstavbu podzemních zásobníků plynu, výstavbu plynovodů GAZELA a Nabucco a povede průběžný dialog s producenty státy.“

Projekt GAZELA měl dvě etapy. Byl zahájen v říjnu roku 2010 stavbou Hraniční předávací stanice (HPS) Brandov, která umožnila napojení plynovodu OPAL na stávající soustavu. HPS Brandov společnost NET4GAS přesně o rok později, v říjnu roku 2011, slavnostně uvedla do provozu za účasti prezidenta republiky Václava Klause a zahájila přepravu ruského plynu z plynovodu Nord Stream přes Českou republiku do západní Evropy. V říjnu 2011 byla též zahájena druhá etapa projektu – výstavba liniové části, která probíhala i po celý rok 2012.

Samotná stavba liniové části plynovodu GAZELA probíhala paralelně ve třech úsecích tak, aby byl provoz zahájen v souladu s plánovaným harmonogramem a rozpočtem v lednu 2013. Celý proces výstavby přitom probíhal za neustálé komunikace a plné podpory místních úřadů a obcí.

Provoz plynovodu GAZELA byl slavnostně zahájen za účasti předsedy vlády České republiky Petra Nečase a vrcholných představitelů Spolkové republiky Německo a Ruské federace.

Propoj k Podzemnímu zásobníku plynu Tvrdonice



V roce 2012 pokračovaly práce na projektu propojení Podzemního zásobníku plynu (PZP) Tvrdonice provozovaného společností RWE Gas Storage, s.r.o, na tranzitní soustavu společnosti NET4GAS. Tento projekt připojí zvýšenou těžební a vtláčecí kapacitu přímo na tranzitní část přepravní soustavy. Skladovací kapacity PZP Tvrdonice tak mohou být fyzicky k dispozici i pro další země, včetně Slovenska, Německa a Polska.

Nové rozšíření plynárenské přepravní soustavy České republiky má význam pro posílení kapacit zpětného toku plynu, zvýšení bezpečnosti dodávek a podporuje rozvoj tržního prostředí při obchodování s plynem.

V roce 2012 byly dokončeny stavební a montážní práce na vstupním/výstupním objektu Kompresní stanice Břeclav a v areálu PZP Tvrdonice. Oba objekty byly předány zhotovitelem stavby k provozování. Výstavba liniové části pokračuje. Plánovaný termín dokončení projektu je září 2013.

Projekt je spolufinancován Evropskou unií, Evropským energetickým programem pro hospodářské oživení (EEPR), ve výši 45 % oprávněných nákladů.

Projekt STORK



V prvním čtvrtletí roku 2012 byly dokončeny závěrečné práce na projektu STORK, který představuje historicky první propojení mezi českou přepravní plynárenskou soustavou, kterou

spravuje společnost NET4GAS, a polskou přepravní plynárenskou soustavou, provozovanou společností GAZ-SYSTEM. Projekt znamená posílení plynárenské infrastruktury a zvýšení diverzifikace dodávek plynu v Evropě.

Projekt byl spolufinancován Evropskou unií, Evropským energetickým programem pro hospodářské oživení (EEPR), ve výši 50 % oprávněných nákladů. Dotace byla k prosinci roku 2012 zcela uhrazena.



Plynovod Moravia

Cílem projektu výstavby plynovodu Moravia je zvýšení bezpečnosti dodávek plynu v České republice. Projekt posílí ve střednědobém a dlouhodobém horizontu výstupní kapacitu do domácí zóny a umožní připojení vyšší vtláčecí a těžební kapacity podzemních zásobníků v oblasti severní Moravy. Plynovod přispěje k rozvoji trhu s plynem a větší flexibilitě provozování plynárenské infrastruktury v České republice. Současně bude významným příspěvkem k zajištění ekologicky nejvhodnějšího energetického zdroje pro průmysl ve Zlínském, Olomouckém, Moravskoslezském a Jihomoravském kraji. Plánovaná trasa plynovodu je mezi obcemi Tvrdonice (okres Břeclav) a Libhošť (okres Nový Jičín).

V roce 2012 získala společnost NET4GAS od Ministerstva životního prostředí ČR souhlasné stanovisko ke Studii vlivu na životní prostředí (EIA). Dále proběhl geologický průzkum podél plánované trasy plynovodu a byly zahájeny práce na projektové dokumentaci pro územní rozhodnutí. Na přípravu projektové dokumentace pro územní rozhodnutí získal projekt Moravia v listopadu 2012 na základě rozhodnutí Evropské komise o spolufinancování z programu pro Transevropské energetické sítě (TEN-E) prostředky ve výši 46 % oprávněných nákladů. Výstavba je plánována na roky 2016–2017.

Regionální investiční plán střední a východní Evropy

V souladu s nařízením Evropského parlamentu a Rady (EU) č. 715/2009 ze dne 13. června 2009 o podmínkách přístupu k sítím pro přepravu zemního plynu a požadavkem na podporu regionální spolupráce mají provozovatelé přepravních soustav v rámci ENTSO pro zemní plyn (ENTSOG) povinnost publikovat každé dva roky regionální investiční plány. Ve shodě s tímto nařízením provozovatelé regionu střední a východní Evropy pod vedením společnosti NET4GAS vytvořili svůj první Regionální investiční plán pro roky 2012–2021 (CEE GRIP). Plán byl publikován na internetových stránkách všech provozovatelů, kteří se na jeho vývoji podíleli, v lednu 2012.

Cílem tohoto plánu je ukázat vývoj přepravních soustav v regionu a identifikovat potenciální budoucí investice do jejich rozvoje. Plán rovněž obsahuje analýzu bezpečnosti dodávek zemního plynu v regionu střední a východní Evropy. Kromě České republiky, ze které pochází hlavní koordinátor plánu, společnost NET4GAS, patří do regionu střední a východní Evropy dále Slovensko, Polsko, Německo, Rakousko, Maďarsko, Rumunsko, Bulharsko a Chorvatsko.

Výstavba a zprovoznění předávací stanice Bečov

V září 2012 byla dokončena výstavba předávací stanice zemního plynu v katastru obce Bečov, okres Most, pro zásobování zemním plynem dvou nových plynových turbín paroplynového cyklu společnosti ČEZ instalované v Elektrárně Počerady o celkovém výkonu 880 MWe. Projekt byl zahájen v červenci 2009 na základě žádosti společnosti ČEZ o připojení k plynárenské soustavě společnosti NET4GAS. Celkové náklady na výstavbu dosáhly k 31. prosinci 2012 výše 70,5 mil. Kč. Kolaudační souhlas pro vlastní předávací stanici byl vydán dne

4. října 2012. Následně byla předávací stanice uvedena do provozu, před požadovaným termínem uvedeným ve smlouvě o připojení.

Stanice Bečov je projektována s kapacitou 190 000 m³/hod. Je osazena dvěma měřicími tratěmi DN 300 s tím, že každá z měřicích tratí je projektována na maximální přepravované množství. Třetí měřicí trať DN 100 je určena pro zajištění vlastních spotřeb areálu PPC Počerady bez provozu turbín.

Vnitřní inspekce plynovodů DN 500

V roce 2012 byly na základě dlouhodobého plánu prováděny vnitřní inspekce plynovodů DN 500. Ve většině případů byly použity metody MFL (Magnetic Flux Leakage) a TFI (Transverse Field Inspection) v kombinaci s modulem pro zjištění GPS souřadnic, tzv. mappingem. Celková délka patnácti inspekovaných úseků byla 548 km. Použitím obou metod, MFL a TFI, tak byla celková délka inspekce 1085 km. Jedná se o dosud největší rozsah vnitřních inspekcí během jednoho roku v historii společnosti.

Součástí projektu byla i provozní čistění plynovodů předcházející jednotlivým inspekčním běhům. Celková cena zahrnující mobilizaci inspekčního zařízení, provedení jednotlivých běhů, vypracování předběžných a závěrečných zpráv činí cca 31 mil. Kč. Přes značný rozsah inspekcí proběhly veškeré práce bez vážných problémů a bez pracovních úrazů všech zúčastněných. Konečné reporty o vnitřních inspekcích budou dodány do konce 1. čtvrtletí 2013. Opravy zjištěných vad budou následovat v průběhu let 2013 a 2014.

Optimalizace činností a úspory energií

Oblast optimalizace činností a snižování spotřeb energií byla jednou z hlavních priorit společnosti NET4GAS v roce 2012. Činnosti byly zaměřeny především na provoz kompresních stanic (KS), kde byly v zorném poli především spotřeby plynu pro ohřev turbosoustrojí a vytápění areálů a spotřeby elektrické energie. Hlavním cílem bylo dosažení srovnatelných nákladů na jednotlivých KS.

Trend snižování nákladů na energie se projevil již v letních a podzimních měsících, ačkoliv největší úspory jsou očekávány až v měsících zimních, kdy jsou spotřeby energií nejvyšší.

Přestože došlo meziročně k nárůstu provozních hodin turbosoustrojí o 3367 hodin (sumárně na všech pěti KS), u nákladů na vytápění turbosoustrojí i areálů a spotřeb elektrické ener-

gie došlo k celkovým poklesům o 28,8 % u spotřeby zemního plynu, resp. o 7,1 % u elektrické energie.

Úsilí provozního útvaru snižovat náklady podpořil i útvar nákupu, který výběrem vhodného dodavatele elektrické energie snížil cenu, představující navíc další úsporu ve výši cca 2,6 mil. Kč.

V roce 2012 došlo na základě jednání s Generálním ředitelem Hasičského záchranného sboru a hasičskými záchrannými sbory příslušných krajů k dohodě o zrušení požárních hlídek na kompresních stanicích. Opatření umožnila společnost NET4GAS snížit počet pracovníků na jedné směně KS a zároveň snížit počet pracovníků bezpečnostní agentury na jedné směně, a zajistit tak úsporu v následujících letech ve výši přes 20 mil. Kč ročně.

Meziroční srovnání spotřeb energií mezi roky 2011 a 2012

	rok 2011	rok 2012	rozdíl	úspora v Kč
Spotřeba zemního plynu pro ohřev strojů a vytápění areálu (m ³)	1 419 278	1 010 327	-408 951	2 453 706 *
Spotřeba elektrické energie (kWh)	4 835 447	4 491 938	-343 509	961 825 **
Provozní hodiny turbosoustrojí	13 955	17 322	3 367	
Celkem úspora v Kč				3 415 531

Komentář k tabulce:

* Cena 1 m³ zemního plynu uvažována 6 Kč.

** Cena 1 kWh elektrické energie uvažována 2,80 Kč.

V tabulce není uvažována spotřeba palivového plynu pro pohon turbosoustrojí.

Inovativní řešení

Rozvoj soustavy

Nová spojení a propoje posilující integraci energetických trhů

Nejmodernější technologie

Inovativní řešení

Rychlá, pružná a transparentní podpora díky inovativním a na zákazníka orientovaným produktům a službám

Tvorba trhu

Přínos k tvorbě budoucího evropského trhu s plynem, posilující další integraci trhu

léta umožnila obchodníkům platby v EUR a zavedla nový produkt vnitrodenní kapacity. Ta nabízí obchodníkům rezervaci kapacity dle okamžitých požadavků v probíhajícím přepravním dnu.

Na podzim roku 2012 dále společnost zavedla službu přeměrování kapacity na bodě Brandov přispívající k budoucí virtualizaci bodu Brandov. Zavedla nový způsob dynamické rekalkulace technické kapacity v denním režimu, což umožňuje mimo jiné eliminaci úzkých míst na bázi nabídky pevné kapacity na následující den. Tuto službu využívá společnost NET4GAS zejména na bodě Český Těšín v koordinaci s polskou stranou. Poslední novinkou je pak zavedení koordinované kapacity v rámci platformy GATRAC i na body Lanžhot a CEGH Baumgarten.

Velmi významná byla pro rok 2012 činnost zajišťující tranzit plynu i dodávky do České republiky v období teplotně extrémního února.

Poskytování specializované údržby externím subjektům

V zájmu zodpovědného přístupu k ochraně životního prostředí společnost NET4GAS minimalizuje dopady oprav plynovodů na životní prostředí nasazením specializovaných technologií. Oddělení údržby plynárenského majetku pomocí vyškoleného personálu provozuje specializované technologie, které umožňují snížení či úplnou eliminaci množství zemního plynu, který by byl jinak za použití standardních postupů odtlakován do atmosféry.

Společnost NET4GAS komerčně nabízí tyto technologie a služby také ostatním provozovatelům plynárenských soustav a rozšiřuje portfolio klientů, kteří sdílí zájem o ohleduplný přístup k životnímu prostředí.

Společnost NET4GAS historicky poprvé v roce 2012 nasadila mimo vlastní plynárenskou soustavu jednu ze svých technologií, mobilní přečerpávací kompresor, a to pro klienta na Slovensku, a pomohla tak významně snížit dopady opravy provozovatele plynovodu na životní prostředí.

Portfolio klientů služeb speciální údržby bylo v roce 2012 rozšířeno o dalšího klienta v Německu a nadále byly aktivně poskytovány služby ve Francii a dalších evropských zemích. Výnosy z externě poskytované specializované údržby dosáhly v roce 2012 objemu necelých 20 mil. Kč.

Tvorba trhu

Rozvoj soustavy

Nová spojení a propoje posilující integraci energetických trhů

Nejmodernější technologie

Inovativní řešení

Rychlá, pružná a transparentní podpora díky inovativním a na zákazníka orientovaným produktům a službám

Tvorba trhu

Přínos k tvorbě budoucího evropského trhu s plynem, posilující další integraci trhu

Díky našim inovativním řešením propojujeme energetické trhy a formujeme budoucnost.

Prodej kapacity

V roce 2012 byly rozděleny důležité existující smlouvy na trasu (point to point) dle modelu vstup-výstup (entry-exit) podle požadavků evropské legislativy. Byl připraven Řád provozovatele přepravní soustavy (tzv. Network Code) pro model trhu 2013, včetně přístupu do podzemních zásobníků plynu z tranzitu, a vysoutěženy kontrakty pro vyvažování přepravní soustavy pro rok 2013. Celkově bylo za rok 2012 obsluženo 1926 smluv o přepravě plynu.

Útvar prodeje kapacity společnosti NET4GAS dále připravil řadu nových produktů a zlepšení, ať již na podnět zákazníků z průzkumů trhu či na základě diskuse v rámci každoročního „Shipper's Day“, organizovaného společností NET4GAS. Na jaře 2012 společnost NET4GAS zavedla alokační režim OBA na všech propojených se sousedními provozovateli přepravních soustav a podzemních zásobníků. Začátkem

Jsmo odhodláni k udržitelné a dostupné energetické strategii v jakémkoli budoucím energetickém mixu.

CEETR – nová architektura evropského trhu

„Implementace třetího balíčku je potřebná, ale nedostatečná.“ „Fungující a propojené trhy jsou klíčové.“ To byly důležité myšlenky Rady evropských energetických regulátorů (CEER), která 15. prosince 2011 publikovala Cílový model trhu s plynem (Gas Target Model). Tyto výroky ovlivnily také zejména regulaci provozovatelů přepravních soustav, a tím i regulační aktivity společnosti NET4GAS v roce 2012. Budování fungujících trhů s plynem vyvolalo diskusi o nové architektuře trhu s plynem v rámci Evropské unie také vytvořením přeshraničních systémů vstup-výstup (entry-exit) umožněném díky spolupráci sousedících provozovatelů přepravních soustav. Společnost NET4GAS pomohla této nové tvorbě trhu svou účastí na pilotním projektu soustavy zahrnující Rakousko, Českou republiku a Sloven-

sko (Obchodní region střední a východní Evropy, CEETR), započatém Regionální plynárenskou iniciativou jižního a jihovýchodního regionu (GRI SSE), která vyvinula základní principy pro takový přeshraniční trh s plynem. Společnost NET4GAS současně hrála aktivní roli při prezentaci konstruktivních návrhů ke Kodexu sítě ENTSOG o pravidlech pro přidělování kapacit a bilancování. Dále se společnost zapojila do tvorby Rámcových pokynů Agentury pro spolupráci energetických regulačních orgánů (ACER) o harmonizaci struktur tarifů. Společnost NET4GAS dále rozpracovala a konzultovala Národní desetiletý plán rozvoje přepravní soustavy a spolupracovala se sousedními provozovateli přepravních soustav na Regionálním investičním plánu střední a východní Evropy. Vždy brala v potaz skutečnost, že změna struktury trhu ovlivňuje rozvoj plynárenské struktury a naopak.

GATRAC 2012 – rozšíření na Slovensko

Kapacitní platforma GATRAC (Gas Transport Cooperation), kterou vytvořily společnosti NET4GAS a ONTRAS a která spolupracuje se společnostmi GRTgaz Deutschland a eustream, umožňuje přeshraniční přepravu mezi obchodními body (tzv. hub-to-hub transports) na základě jediné přepravní smlouvy. V roce 2012 byla dle plánu z předchozího roku rozšířena o další kapacitní produkt mezi Českou republikou a Slovenskem. Obchodníci tak mohou rezervovat kapacitu nejen mezi českým virtuálním bodem a obchodními body v Německu, NCG nebo Gaspool, ale také mezi českými a slovenskými obchodními body.

Řízení o udělení certifikátu nezávislého provozovatele přepravní soustavy

Podle současného energetického zákona (ve znění zákona č. 211/2011 Sb.), jímž byla implementována směrnice Evropského parlamentu a Rady 2009/73/ES (tzv. třetí energetický balíček), provozovatel přepravní soustavy může provozovat přepravní soustavu pouze tehdy, je-li držitelem certifikátu nezávislosti vydaného Energetickým regulačním úřadem. Certifikát udělí Energetický regulační úřad, prokáže-li provozovatel přepravní soustavy, že splňuje podmínky nezávislosti stanovené energetickým zákonem, přičemž v případě společnosti NET4GAS byl zvolen režim nezávislého provozovatele přepravní soustavy (tzv. ITO unbundling).

Dne 29. února 2012 společnost NET4GAS podala žádost o udělení certifikátu nezávislosti u Energetického regulačního úřadu.

Po proběhlém řízení dne 27. září 2012 oznámil Energetický regulační úřad koncept rozhodnutí o udělení certifikátu nezávislosti Evropské komisi v souladu s příslušným ustanovením energetického zákona. V konceptu rozhodnutí úřad certifikát navrhnul udělit, přičemž některé otázky ponechal na posouzení Evropské komisi. Dne 30. listopadu 2012 zaslala Evropská komise Energetickému regulačnímu úřadu své stanovisko, v němž vyjádřila souhlas s aplikací režimu ITO unbundlingu a vyzvala Energetický regulační úřad, aby v odůvodnění svého finálního rozhodnutí o udělení certifikátu nezávislosti některé informace doplnil nebo dále rozvedl. Energetický regulační úřad vydal dne 28. ledna 2013 finální rozhodnutí o udělení certifikátu nezávislosti, které nabylo právní moci dne 29. ledna 2013.

Lidské zdroje

Zaměřujeme se na provozní dokonalost vykonávanou vzdělaným a kvalifikovaným týmem zaměstnanců.

Skutečný počet zaměstnanců společnosti NET4GAS k 31. prosinci 2012 činil 558, tedy stejně jako na konci roku 2011. Nárůst zaměstnanců převodem zahraničních pracovníků na lokální smlouvy na začátku roku v důsledku aplikace energetického zákona byl kompenzován zvyšováním efektivity procesů během roku.

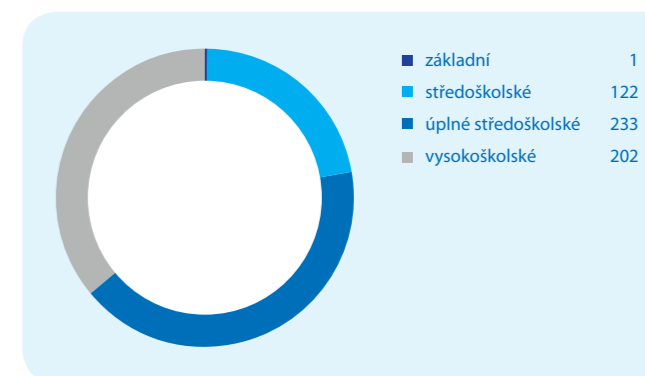
Sociální politika

Úroveň pracovních a sociálních podmínek zaměstnanců byla definována Kolektivní smlouvou platnou pro roky 2012 a 2013. Dne 18. prosince 2012 byla podepsána Kolektivní smlouva prodloužující stávající Kolektivní smlouvu i na rok 2014. Prodloužená Kolektivní smlouva nepředpokládá žádné kolektivní vyjednávání pro rok 2014. Všechny podmínky, včetně mzdových, byly definovány.

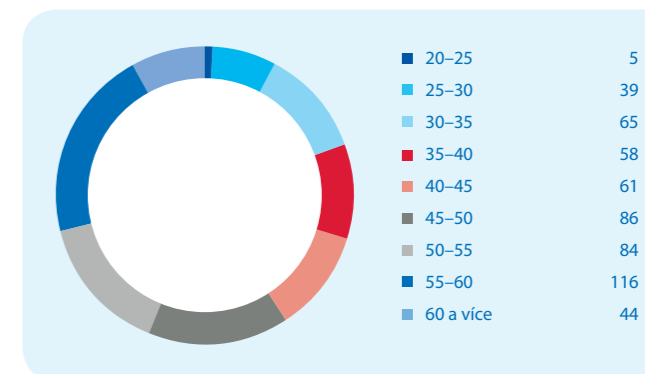
Odborná příprava a rozvoj zaměstnanců

V roce 2012 investovala společnost do odborné přípravy svých zaměstnanců 2,18 % objemu mzdových prostředků roku 2012. Průměrné výdaje na vzdělávání jednoho zaměstnance činily 15 127 Kč. Průměrně strávil jeden zaměstnanec 9,5 dne na vzdělávacích akcích. Vzdělanostní struktura zaměstnanců společnosti NET4GAS zůstává stabilní.

Struktura vzdělání zaměstnanců



Věková struktura zaměstnanců



Ochrana životního prostředí

Ochrana životního prostředí patří k našim nejvyšším prioritám.

Ochrana životního prostředí je společností NET4GAS chápána nejen jako plnění zákonných požadavků, ale především jako otázka společenské odpovědnosti k dodavatelům, obchodním partnerům, zaměstnancům a všem ostatním zainteresovaným stranám. Vedením společnosti byla přijata „Politika životního prostředí“.

Plnění zákonných opatření

Snahou společnosti je maximálně snižovat zatížení životního prostředí provozem svých zařízení, stejně jako při budování nových plynovodů. Zejména se jedná o oblasti ochrany ovzduší, emisí skleníkových plynů, odpadového a vodního hospodářství, nakládání s chemickými látkami a přípravky a ochrany přírody a krajiny. V souladu s platnou legislativou mají určené provozy preventivně zpracovány havarijní plány pro případ ekologické havárie.

V roce 2012 nedošlo k žádné ekologické havárii. Všech pět kompresních stanic bylo provozováno v souladu s platnými integrovanými povoleními dle zákona č. 76/2002 Sb., o integrované prevenci a omezení znečištění, o integrovaném registru a o změně některých zákonů a dodržování plnění těchto rozhodnutí státní správy je garancí správného přístupu společnosti k ochraně životního prostředí vůči všem.

V roce 2012 provedla Česká inspekce životního prostředí integrovanou kontrolu plnění závazných podmínek provozů stanovených v platných integrovaných povoleních střediska

TU 29J Strážovice a Kompresní stanice Kralice nad Oslavou. Tyto kontroly nezjistily žádná porušení povinností provozovatele.

Společnost splnila požadavky zákona č. 25/2008 Sb., o integrovaném registru znečišťování životního prostředí a systému plnění ohlašovacích povinností spolu s nařízením Evropského parlamentu a Rady ES č. 166/2006, kterým je zřízen evropský registr úniků a přenosů znečišťujících látek.

Splněna byla i platná legislativa dotýkající se problematiky skleníkových plynů a byla řádně vykázána spotřeba povolenek oxidu uhličitého všech kompresních stanic.

Vůči společnosti nebyla v roce 2012 uplatněna vytykáací ani sankční opatření ze strany příslušných orgánů.

Aktivita nad rámec zákona

Společnost NET4GAS se chová zodpovědně v oblasti ochrany životního prostředí i nad rámec zákona. Například provozováním mobilního kompresoru pro přečerpávání zemního plynu z potrubí před opravou do sousedního úseku plynovodu bylo v roce 2012 v plynárenské soustavě společnosti NET4GAS omezeno vypuštění téměř 6 milionů Nm³ zemního plynu do ovzduší, který by jinak musel být z bezpečnostních důvodů uvolněn. Mobilní přečerpávací kompresor byl poprvé použit i mimo území České republiky a i v příštích letech bude společnost NET4GAS tuto speciální službu, šetrnou k životnímu prostředí, v zahraničí nabízet.

V roce 2012 společnost nadále podporovala projekty v oblasti ochrany přírody a životního prostředí také svým grantovým programem „NET4GAS Blíž přírodě“ (viz kapitola Firemní filantropie).

Bezpečnost a ochrana zdraví

Oblasti bezpečnosti a ochrany zdraví při práci se společnost NET4GAS věnuje důkladně. Společnost deklaruje, že patří mezi světovou špičku, pokud jde o zdraví a bezpečnost svých zaměstnanců. Bezpečnostní programy a strategie převyšují rámec legislativy i pravidelných auditů a inspekcí. To se týká jak zaměstnanců společnosti NET4GAS, tak i jejich dodavatelů. Proto je systém řízení bezpečnosti přenášen také do partnerských organizací. Základním cílem je, aby každý zaměstnanec odcházel domů stejně zdravý, jako byl při příchodu do práce.

Výsledkem dlouholeté snahy o bezpečné pracovní prostředí a bezpečné chování je nejen nulový počet pracovních úrazů zaměstnanců společnosti NET4GAS v roce 2012, ale i dosažení milníku 1000 dní bez pracovního úrazu.

V roce 2012 jsme dosáhli milníku 1000 dní bez pracovního úrazu zaměstnanců.

Následné události

Dne 15. ledna 2013 došlo ke spuštění provozu plynovodu GAZELA.

K 1. lednu 2013 došlo na základě Projektu rozdělení formou odštěpení sloučením, který byl uveřejněn ve sbírce listin, k přechodu části jmění společnosti NET4GAS, s.r.o. souvisejícího s plynovodem GAZELA do společnosti BRAWA, a.s.

Po rozvahovém dni nedošlo k žádným jiným událostem, které by měly významný dopad na účetní závěrku společnosti NET4GAS k 31. prosinci 2012.

Principy vnitřní kontroly

Máme nastaveny principy vnitřní kontroly zejména pro jejich preventivní vliv a dosahování lepších výsledků.

Výbor pro interní audit

Cílem Výboru pro interní audit, poradního orgánu jednatelů společnosti NET4GAS, je pravidelná kontrola procesů a činností společnosti, jejich hodnocení a snižování možných rizik. Je integrální součástí řídicího a kontrolního systému a je významným nástrojem kontinuálního zlepšování společnosti NET4GAS.

Pro každý rok je vypracován a schválen Plán interních auditů tak, aby byl každý proces periodicky prověřován. V roce 2012 bylo auditováno celkem sedm hlavních procesů v těchto oblastech: Projektový management, Kontrola finančních toků, Řízení smluv, Nákup, Obchodní měření a dvakrát oblast Řízení lidských zdrojů.

Výbor řízení rizik

V roce 2012 pokračoval ve své činnosti Výbor pro řízení rizik, poradní orgán jednatelů společnosti NET4GAS. Tento Výbor v rámci své působnosti schvaluje směrnice a interní předpisy řízení rizik, stanovuje a schvaluje limity jednotlivých rizik, projednává a schvaluje strategii řízení rizik, a to včetně povolených limitů na zajišťovací transakce. Dále pravidelně hodnotí rizikovou situaci společnosti NET4GAS a v případě hrozby rizikové události schvaluje koordinovanou akci na základě návrhu Risk Managera a vlastníka zodpovědného za řízení daného rizika.

Společnost NET4GAS přistupuje k řízení rizik s péčí řádného hospodáře. Rizika jsou průběžně identifikována a vyhodnocována z hlediska pravděpodobnosti výskytu a rozsahu možné škody. Jsou pravidelně monitorována a vybraná rizika jsou čtvrtletně vykazována.

V roce 2012 patřila z důvodů příjmů a výdajů v cizích měnách nadále k nejvýznamnějším rizikům rizika měnová, jejichž dopad byl snižován prostřednictvím zajišťovacích finančních derivátů. Výbor řízení rizik došel k závěru, že celková identifikovaná rizika neohrožují existenci společnosti.

Auditor programu nezávislého provozovatele přepravní soustavy

V roce 2012 došlo v souladu s naplňováním zákonných požadavků na nezávislého provozovatele přepravní soustavy ve společnosti NET4GAS k přijetí programu rovného zacházení nezávislého provozovatele přepravní soustavy (dále jen „program rovného zacházení“). Program rovného zacházení byl následně jako opatření, které vede k vyloučení diskriminačního jednání nezávislého provozovatele přepravní soustavy, rovněž schválen Energetickým regulačním úřadem.

Program rovného zacházení je závazný pro všechny zaměstnance společnosti NET4GAS. Řádné provádění programu rovného zacházení a dohled nad dodržováním programu rovného zacházení vykonává Auditor programu. Auditor programu byl ustanoven rozhodnutím dozorčí rady společnosti NET4GAS a následně schválen Energetickým regulačním úřadem.

Kodex chování

Compliance Officer i v roce 2012 sledoval dodržování Kodexu chování, který je jedním ze zásadních řádů společnosti NET4GAS.

Společnost NET4GAS si je vědoma své role ve společnosti a své odpovědnosti vůči zákazníkům a obchodním partnerům, jakož i vlastníkově a zaměstnancům. Proto se zavazuje k jasným zásadám, které tvoří rámec pro podnikatelské a společenské jednání, definovaný Kodexem chování. Chování společnosti NET4GAS a jejich zaměstnanců vychází z principů vlastní zodpovědnosti, upřímnosti, loajality a respektu vůči ostatním lidem a životnímu prostředí.

Společnost NET4GAS směřuje své úsilí především k poskytování požadovaných služeb zákazníkům a k dosažení odpovídajícího podnikatelského úspěchu. Adekvátního tržního výnosu pro jediného akcionáře lze trvale dosahovat pouze tehdy, bude-li společnost neustále usilovat o zvyšování kvality a výkonu.

Společnost NET4GAS se zavazuje dodržovat pravidla a předpisy v oblasti ochrany lidských práv, pracovních vztahů, ochrany životního prostředí a boje s korupcí, bude se chovat vždy v souladu se zákonem i nepsanými pravidly společenskými, kulturními či etickými, dodržuje též základní principy, z nichž vychází iniciativa Spojených národů „Global Compact“.

Veškerá tisková sdělení společnosti NET4GAS probíhají kompletně, věcně, obsahově správně, srozumitelně a aktuálně. Společnost NET4GAS respektuje profesionální nezávislost novinářů i médií.

Vzhledem ke svému významu pro ekonomiku a společnost si NET4GAS uvědomuje nutnost dialogu se zástupci státních orgánů a politických stran. Společnost NET4GAS se chová jako politicky a stranicky neutrální. Zároveň vyhledává dialog se skupinami, které jsou jejími aktivitami dotčeny nebo jejichž aktivity mají bezprostřední vliv na její podnikatelskou činnost.

Společnost NET4GAS chce vystupovat tak, aby svým jednáním ovlivnila další šíření zásad, které jsou v Kodexu chování zakotveny. Společnosti, s nimiž udržuje obchodní vztahy, jsou tudíž vyzývány, aby také přijaly pravidla Kodexu a považovaly je za svá vlastní.

Ombudsman a prevence podvodného jednání

Ombudsman je nezávislou funkcí, jejímž předmětem činnosti je především sběr podnětů a informací souvisejících s podvodným jednáním nebo jednáním, které je v rozporu s interními předpisy či případně zákony. Ombudsman tato podání vyhodnocuje a následně iniciuje vznik vyšetřovací komise, jejímž úkolem je nezávisle podání posoudit, vyhodnotit a navrhnout nápravná opatření. Pro společnost NET4GAS tuto roli vykonávala v roce 2012 externí právní kancelář.

The background features a series of overlapping, wavy lines in two shades of blue (light and dark) and white. The lines flow from the top left towards the bottom right, creating a sense of movement and depth. The text is positioned in the upper left quadrant, partially overlapping the white and light blue lines.

Firemní filantropie

*Jsme si vědomi naší společenské
odpovědnosti, a proto aktivně
rozvíjíme naši firemní filantropii.*

Firemní filantropie

Nedílnou součástí dobré reputace moderní firmy je odpovědné chování k místní komunitě, životnímu prostředí, akcionářům, dodavatelům či partnerům a v neposlední řadě svým zaměstnancům. A nedílnou součástí konceptu společensky odpovědné firmy je i firemní dárcovství.

Společnost NET4GAS si je vědoma své společenské odpovědnosti, a proto rozvíjí a dále prohlubuje svou koncepci firemního dárcovství a sponzoringu, a to ve třech oblastech:

- **NET4GAS Blíž přírodě: ochrana přírody a životního prostředí**
- **NET4GAS Blíž poznání: výchova, vzdělávání a výzkum**
- **NET4GAS Blíž regionům: komunitní rozvoj**

NET4GAS Blíž přírodě

*Pojďte s námi na výlet
na www.blizprirode.cz/*

Společnost NET4GAS je spolehlivým a bezpečným provozovatelem přepravní plynárenské soustavy a rozvíjí odpovědnou politiku ochrany přírody a životního prostředí s ohledem na budoucí generace. Podnikání společnosti NET4GAS s otázkou ochrany přírody velmi úzce souvisí. Při stavbě i provozu svých plynárenských zařízení musí dbát na přísné ekologické normy. A na přírodu myslí i nad rámec těchto zákonných opatření. Z tohoto principu vychází dlouhodobá strategie firemního dárcovství a sponzoringu realizovaná v rámci programu NET4GAS Blíž přírodě. Společnost NET4GAS systematicky a dlouhodobě pomáhá projektům, pro které právě motto „Blíž přírodě“ představuje významnou součást trvale udržitelného rozvoje, a může být hrdá na to, že v dlouhodobém horizontu je největším nestátním firemním dárcem v oblasti ochrany přírody v České republice.

Od roku 2007 v rámci programu Blíž přírodě věnovala společnost NET4GAS okolo 35 mil. Kč. Po šesti letech existence programu se jí navíc dostalo milého zadostiučinění. Program byl v roce 2012 oceněn zvláštní cenou Futurum platformy Business Leaders Forum za odpovědné podnikání a umístil se také mezi třemi finalisty prestižní ceny VIA BONA, pořádanou každoročně Nadací VIA, pro velkou firmu za strategické dárcovství.

NET4GAS: generální partner ČSOP

V roce 2012 společnost NET4GAS s Českým svazem ochránců přírody (ČSOP) oslavily významný milník – zpřístupnily jubilejní 50. unikátní přírodní lokalitu. Odhadovaná návštěvnost lokalit v rámci programu NET4GAS Blíž přírodě se pohybuje již kolem úctyhodných 70 000 osob ročně.

Lokality 2012

Mokřadní louka Kolo

(Slavkov, okres Uherské Hradiště, kraj Zlínský)

Byl upraven terén u studánky, instalována informační tabule, posezení a ohraničení proti vjezdu v rezervaci s nejbohatším výskytem orchideje prstnatce pleťového a dalších 18 druhů chráněných rostlin.

Vidžín – Telecí potok

(Úterý, k.ú. Vidžín, okres Plzeň Sever, kraj Plzeňský)

Osmikilometrový informační a zážitkový okruh, doplněný

mobiliářem, prezentuje přírodní a kulturní hodnoty Tepelské vrchoviny a zároveň podporuje vyhlášení připravovaného Přírodního parku Tepelské vrchy. Navíc došlo k obnově a zastřešení zapomenuté Dřevohryzské kyselky.

Naučná stezka Housle

(Praha-Lysolaje, hl. město Praha)

Významný geomorfologický útvar na okraji Prahy a útočiště řady živočišných druhů a hub představuje naučná stezka s deseti zastaveními, upravenou vyhlídkou a interaktivním prstovým bludištěm pro děti. Zařadila se mezi otevřené lokality jako jubilejní padesátá.

*Zpřístupnili jsme pro vás
už více než 50 přírodně
cenných lokalit.*



Panská zahrada v Pozořicích

(Pozořice, okres Brno-venkov, kraj Jihomoravský)

V dětské přírodní rezervaci pořádá každoročně zdejší ČSOP pro děti s rodiči a malé školáky soutěže s tematikou přírody. Žáci místní školy zde mají přírodovědné programy. Areál byl doplněn o naučnou tabuli o vodních ptácích.

Naučná stezka Mýto

(Praha-Nedvězí, hl. město Praha)

Krásný a skrytý kousek přírody na okraji Prahy byl veřejnosti zpřístupněn formou naučné stezky. Osou je potok Rokytky, který zde přirozeně meandruje. Najdeme tu i zachovaná lesní a nivní společenstva rostlin.

Bohumilická památná alej

(Bohumilice, okres Prachatice, Jihočeský kraj)

Ošetřením 25 více než stoletých lip, instalací dřevěného posezení a informační tabule došlo k rekonstrukci a zpřístupnění památného stromořadí veřejnosti.

Ořešník

(Hejnice, okres Liberec, Liberecký kraj)

V lokalitě bylo obnoveno zábradlí, kamenné stupně a svodnice, a přístupová cesta ke skalnatému výběžku se tak stala bezpečnější. Byla doplněna o odpočinkové lavičky podél trasy spolu s informačním panelem.

Heřmanický rybník

(Heřmanice, okres Ostrava-město, Moravskoslezský kraj)

Rybník, navržený jako přírodní památka Heřmanický rybník, byl zpřístupněn pomocí pěti infotabulí, ptačí pozorovatelný a posezení. Součástí cedulí jsou kvízy a náměty na soutěže pro děti jako učební pomůcka pro zdejší školy. Kromě přírodních cenností má lokalita unikátního genia loci – díky několika desítkám tzv. rybářských posedů a k nim vedoucím lávkám vyvolává dojem spíše exteriérů z východní Asie než střední Evropy.

NET4GAS: generální partner projektů DAPHNE ČR

Dalším větším projektem, který společnost NET4GAS podporuje, je „Revitalizace rašelinišť v Krušných horách“, kterou od roku 2009 realizuje občanské sdružení DAPHNE ČR – Institut aplikované ekologie. Na rašeliništi Cínovecký hřbet a U Jezera, které byly v minulosti postiženy negativními zásahy, a to jak průmyslu, tak výsadby, byly vybudovány dřevěné přehrážky, které zadržují v oblasti vodu. Díky postupnému zaplavování krajiny dojde v blízké době k znovuvytvoření přirozeného prostředí pro živočichy a rostliny, jakými jsou např. ohrožený tetřívka obecný nebo masožravá rosnatka okrouhlostá. Projekt představuje vybudovaná naučná stezka.

Se sdružením DAPHNE společnost NET4GAS v roce 2012 dále odstartovala projekt „Natura v zeleném, aneb Management evropsky významných lokalit ovlivněných vojenskou činností“, jehož cílem je, jak název napovídá, obnova přírodovědně cenných biotopů na lokalitách formovaných v minulosti vojenskými aktivitami. Plochy jsou pro svou kvalitu zařazeny do soustavy Natura 2000 jako evropsky významné lokality. Pilotní projekty byly zahájeny v lokalitách Blšanský Chlum (okres Louny) a Načeratický kopec (okres Znojmo). Plnou podporu projektům vyjádřily veškeré dotčené subjekty, včetně Ústeckého i Jihomoravského kraje.

Ještě Blíž přírodě

Společnost NET4GAS pomáhá i menším projektům. V roce 2012 tak např. podpořila dvě záchrané stanice pro handicapované živočichy, a to na území hlavního města Prahy a v Ústeckém kraji, valašské ekocentrum ve Valašském Meziříčí, přírodní park v Kutné Hoře, zahradu pro děti a rodiče v Pardubicích, revitalizaci vrcholu hory Milešovky, zpřístupnění a zatraktivnění turisticky zajímavých a přírodně cenných míst v Krušnohorském regionu, péči o evropsky významnou lokalitu Krásný dvůr, rekonstrukci stodoly pro ekologickou výchovu Farního sboru v Horní Krupé, vzdělávací biologickou terénní základnu pro žáky středních škol v Litvínově a mnoho dalších.

NET4GAS Blíž poznání

Druhý pilíř dárcovství a sponzoringu vychází ze zaměření společnosti NET4GAS na provozní dokonalost vykonávanou vzdělaným a kvalifikovaným týmem zaměstnanců. Trvale udržitelný rozvoj se neobejde bez kvalitní výchovy, vzdělání, výzkumu a vývoje, které proto společnost NET4GAS podporuje v programu NET4GAS Blíž poznání. Pomáhá tak desítkám mateřských, základních, středních i vysokých škol i dalším iniciativám. Snaží se budovat blízký vztah se studenty, který býval v minulosti opomíjen, následky čehož dnes negativně pociťuje český průmysl zejména u kvalifikovaných technických pozic.

V roce 2012 se společnost NET4GAS stala generálním partnerem Ústavu plynárenství, koksochemie a ochrany ovzduší Fakulty technologie ochrany prostředí Vysoké školy chemicko-technologické v Praze a partnerem Ústavu materiálového inženýrství Fakulty strojní Českého vysokého učení technického v Praze.

Každý zaměstnanec společnosti NET4GAS navíc mohl získat podporu pro příslušné předškolní zařízení.



NET4GAS Blíž regionům

V neposlední řadě jako dobrý soused směřuje společnost NET4GAS svůj třetí program NET4GAS Blíž regionům do oblasti komunitního rozvoje ve všech lokalitách, ve kterých působí. Proto se mj. v roce 2011 stala hlavním partnerem Nadace VIA v programu Místo, kde žijeme. V roce 2012 bylo realizováno pět podpořených projektů – Areál soudržnosti v Nových Sedlicích v Moravskoslezském kraji, Otevřená zahrada otevírá duše, srdce i oči v Nadějkově v Jihočeském kraji, Oáza klidu ve Francově Lhotě ve Zlínském kraji, Komunikační a odpočinkové místo v Plasích a Křic plac – zelená pro Chřič v Plzeňském kraji. Více informací najdete na www.nadacevia.cz.

Companius

Společnost NET4GAS cílí své firemní dárcovství nejen externě, ale také interně. Programem Companius pomáhá individuálním i týmovým projektům svých zaměstnanců, kteří se ve svém volném čase angažují v organizacích zaměřených na sport, kulturu či umění, výchovu a vzdělávání, sociální oblast nebo na ústřední oblast firemního dárcovství společnosti, ochranu přírody. V roce 2012 tak bylo podpořeno celkem 27 zaměstnanců, resp. neziskových organizací.

Účetní závěrka

The image features a light blue background with several abstract, overlapping geometric shapes. On the left side, there are several parallel, slanted lines in a bright cyan color, some with rounded ends. A large, dark blue shape with rounded corners and a white outline extends from the center towards the right. Another dark blue shape with rounded ends is positioned above it, partially overlapping. The overall composition is clean and modern, with a strong emphasis on geometric forms and a limited color palette.

Účetní závěrka

Rozvaha k 31. prosinci 2012 (v celých tisících Kč)

	31. 12. 2012			31. 12. 2011
	Brutto	Korekce	Netto	Netto
AKTIVA CELKEM	74 143 133	- 15 875 166	58 267 967	59 197 712
B. Dlouhodobý majetek	67 672 658	- 15 874 613	51 798 045	50 831 428
B. I. Dlouhodobý nehmotný majetek	546 707	- 252 539	294 168	298 881
B. I. 1. Nehmotné výsledky výzkumu a vývoje	83 447	- 61 334	22 113	23 449
2. Software	330 928	- 188 019	142 909	154 169
3. Ocenitelná práva	6 419	- 3 186	3 233	1 811
4. Jiný dlouhodobý nehmotný majetek	111 015	0	111 015	97 632
5. Nedokončený dlouhodobý nehmotný majetek	14 898	0	14 898	21 820
B. II. Dlouhodobý hmotný majetek	67 123 951	- 15 622 074	51 501 877	50 530 547
B. II. 1. Pozemky	199 721	0	199 721	181 263
2. Stavby	54 719 713	- 12 194 162	42 525 551	42 648 369
3. Samostatné movité věci a soubory movitých věcí	5 558 277	- 3 427 912	2 130 365	2 424 872
4. Jiný dlouhodobý hmotný majetek	554	0	554	554
5. Nedokončený dlouhodobý hmotný majetek	6 625 185	0	6 625 185	4 945 888
6. Poskytnuté zálohy na dlouhodobý hmotný majetek	20 501	0	20 501	329 601
B. III. Dlouhodobý finanční majetek	2 000	0	2 000	2 000
B. III. 1. Podíly v ovládaných a řízených osobách	2 000	0	2 000	2 000
C. Oběžná aktiva	6 366 238	- 553	6 365 685	8 332 166
C. I. Zásoby	39 241	0	39 241	38 827
C. I. 1. Materiál	39 241	0	39 241	38 827
C. III. Krátkodobé pohledávky	5 966 199	- 553	5 965 646	8 271 121
C. III. 1. Pohledávky z obchodních vztahů	260 118	- 553	259 565	480 661
2. Pohledávky – ovládající a řídicí osoba	0	0	0	7 075 516
3. Stát – daňové pohledávky	0	0	0	165 467
4. Ostatní poskytnuté zálohy	11 489	0	11 489	19 033
5. Dohadné účty aktivní	566 824	0	566 824	400 247
6. Jiné pohledávky	5 127 768	0	5 127 768	130 197
C. IV. Krátkodobý finanční majetek	360 798	0	360 798	22 218
C. IV. 1. Peníze	291	0	291	231
2. Účty v bankách	360 507	0	360 507	21 987
D. I. Časové rozlišení	104 237	0	104 237	34 118
D. I. 1. Náklady příštích období	103 844	0	103 844	32 485
2. Příjmy příštích období	393	0	393	1 633

	31. 12. 2012	31. 12. 2011
PASIVA CELKEM	58 267 967	59 197 712
A. Vlastní kapitál	40 372 536	38 348 105
A. I. Základní kapitál	31 792 965	31 792 965
A. I. 1. Základní kapitál	31 792 965	31 792 965
A. II. Kapitálové fondy	28 732	28 732
A. II. 1. Ostatní kapitálové fondy	28 732	28 732
A. III. Rezervní fondy, nedělitelný fond a ostatní fondy ze zisku	1 775 378	1 525 323
A. III. 1. Zákonný rezervní fond / Nedělitelný fond	1 775 378	1 525 323
A. V. Výsledek hospodaření běžného účetního období	6 775 461	5 001 085
B. Cizí zdroje	17 883 077	20 835 240
B. I. Rezervy	295 641	223 286
B. I. 1. Rezerva na daň z příjmů	10 745	0
2. Ostatní rezervy	284 896	223 286
B. II. Dlouhodobé závazky	16 118 092	18 607 222
B. II. 1. Závazky z obchodních vztahů	5 523	55 371
2. Závazky – ovládaná nebo ovládající osoba	0	11 000 000
3. Jiné závazky	11 000 000	0
4. Odložený daňový závazek	5 112 569	7 551 851
B. III. Krátkodobé závazky	1 469 344	2 004 732
B. III. 1. Závazky z obchodních vztahů	412 321	731 375
2. Závazky k zaměstnancům	51 423	23 199
3. Závazky ze sociálního zabezpečení a zdravotního pojištění	15 981	13 819
4. Stát – daňové závazky a dotace	202 489	219 116
5. Krátkodobé přijaté zálohy	463 530	369 489
6. Dohadné účty pasivní	230 748	336 301
7. Jiné závazky	92 852	311 433
C. I. Časové rozlišení	12 354	14 367
C. I. 1. Výdaje příštích období	7 584	9 597
2. Výnosy příštích období	4 770	4 770

Výkaz zisku a ztráty (v celých tisících Kč)

		Skutečnost v účetním období	
		2012	2011
II.	Výkony	10 224 084	9 895 939
II.	1. Tržby za prodej vlastních výrobků a služeb	10 074 343	9 767 410
	2. Aktivace	149 741	128 529
B.	Výkonová spotřeba	907 851	1 436 286
B.	1. Spotřeba materiálu a energie	105 755	146 190
B.	2. Služby	802 096	1 290 096
+	Přidaná hodnota	9 316 233	8 459 653
C.	Osobní náklady	554 144	497 198
C.	1. Mzdové náklady	409 514	353 865
C.	2. Odměny členům orgánů společnosti a družstva	120	120
C.	3. Náklady na sociální zabezpečení a zdravotní pojištění	123 064	123 605
C.	4. Sociální náklady	21 446	19 608
D.	Daně a poplatky	16 023	17 182
E.	Odpisy dlouhodobého nehmotného a hmotného majetku	2 564 394	2 329 871
III.	Tržby z prodeje dlouhodobého majetku a materiálu	15 448	3 651
III.	1. Tržby z prodeje dlouhodobého majetku	15 278	3 527
	2. Tržby z prodeje materiálu	170	124
F.	Zůstatková cena prodaného dlouhodobého majetku a materiálu	28 083	6 010
F.	1. Zůstatková cena prodaného dlouhodobého majetku	27 960	5 886
	2. Prodaný materiál	123	124
G.	Zvýšení (+) / snížení (-) rezerv a opravných položek v provozní oblasti	125 870	- 98 338
IV.	Ostatní provozní výnosy	41 290	29 151
H.	Ostatní provozní náklady	102 075	73 590
*	Provozní výsledek hospodaření	5 982 382	5 666 942
IX.	Výnosy z přecenění cenných papírů a derivátů	251 053	228 491
L.	Náklady z přecenění cenných papírů a derivátů	205 211	402 691
X.	Výnosové úroky	54 950	151 941
N.	Nákladové úroky	471 972	11 688
XI.	Ostatní finanční výnosy	234 394	171 465
O.	Ostatní finanční náklady	190 271	168 730
*	Finanční výsledek hospodaření	- 327 057	- 31 212

		Skutečnost v účetním období	
		2012	2011
Q.	Daň z příjmů za běžnou činnost	- 1 120 136	634 645
Q.	1. – splatná	1 319 145	1 060 699
	2. – odložená	- 2 439 281	- 426 054
**	Výsledek hospodaření za běžnou činnost	6 775 461	5 001 085
***	Výsledek hospodaření za účetní období (+/-)	6 775 461	5 001 085
***	Výsledek hospodaření před zdaněním	5 655 325	5 635 730

Přehled o změnách vlastního kapitálu rok končící 31. prosince 2012

	Základní kapitál (tis. Kč)	Zákonný rezervní fond (tis. Kč)	Nerozdělený zisk (tis. Kč)	Ostatní kapitálové fondy (tis. Kč)	Celkem (tis. Kč)
Zůstatek k 31. prosinci 2010	46 792 965	1 274 014	5 026 166	28 732	53 121 877
Příděl do rezervního fondu	0	251 309	- 251 309	0	0
Snížení základního kapitálu	- 15 000 000	0	0	0	- 15 000 000
Vyplacené podíly na zisku	0	0	- 4 774 857	0	- 4 774 857
Výsledek hospodaření za účetní období	0	0	5 001 085	0	5 001 085
Zůstatek k 31. prosinci 2011	31 792 965	1 525 323	5 001 085	28 732	38 348 105
Příděl do rezervního fondu	0	250 055	- 250 055	0	0
Vyplacené podíly na zisku	0	0	- 4 751 030	0	- 4 751 030
Výsledek hospodaření za účetní období	0	0	6 775 461	0	6 775 461
Zůstatek k 31. prosinci 2012	31 792 965	1 775 378	6 775 461	28 732	40 372 536

Přehled o peněžních tocích rok končící 31. prosince 2012

PENĚŽNÍ TOKY Z PROVOZNÍ ČINNOSTI		2012 (tis. Kč)	2011 (tis. Kč)
Účetní zisk z běžné činnosti před zdaněním		5 655 325	5 635 730
A.1	Úpravy o nepeněžní operace:		
A.1.1	Odpisy stálých aktiv	2 564 394	2 329 871
A.1.2	Změna stavu opravných položek a rezerv	125 863	- 98 338
A.1.3	Ztráta z prodeje stálých aktiv	12 862	2 359
A.1.4	Vyúčtované nákladové (+) a výnosové (-) úroky	417 022	- 140 253
A.1.5	Změna reálné hodnoty finančních derivátů	- 214 850	236 487
A*	Čistý peněžní tok z provozní činnosti před zdaněním, změnami pracovního kapitálu	8 560 436	7 965 856
A.2	Změny stavu nepeněžních složek pracovního kapitálu:		
A.2.1	Změna stavu pohledávek a přechodných účtů aktiv	2 343 313	6 381 835
A.2.2	Změna stavu krátkodobých závazků a přechodných účtů pasiv	- 51 662	62 913
A.2.3	Změna stavu zásob	- 414	- 6 649
A**	Čistý peněžní tok z provozní činnosti před zdaněním	10 851 673	14 403 955
A.3	Úroky vyplacené	- 471 972	- 11 688
A.4	Úroky přijaté	56 189	151 941
A.5	Zaplacená daň z příjmů za běžnou činnost	- 1 142 933	- 1 296 601
A***	Čistý peněžní tok z provozní činnosti	9 292 957	13 247 607
PENĚŽNÍ TOKY Z INVESTIČNÍ ČINNOSTI		2012 (tis. Kč)	2011 (tis. Kč)
B.1	Výdaje spojené s nabytím stálých aktiv	- 3 842 255	- 4 801 272
B.2	Příjmy z prodeje stálých aktiv	15 278	3 527
B***	Čistý peněžní tok z investiční činnosti	- 3 826 977	- 4 797 745
PENĚŽNÍ TOKY Z FINANČNÍ ČINNOSTI		2012 (tis. Kč)	2011 (tis. Kč)
C.1	Změna stavu dlouhodobých a krátkodobých závazků	- 49 849	11 044 219
C.2	Změna stavu vlastního kapitálu:		
C.2.1	Snížení základního kapitálu	0	- 15 000 000
C.2.2	Vyplacené podíly na zisku	- 4 751 030	- 4 774 857
C***	Čistý peněžní tok z finanční činnosti	- 4 800 879	- 8 730 638
Čisté zvýšení / snížení peněžních prostředků a peněžních ekvivalentů		665 101	- 280 776
Stav peněžních prostředků a peněžních ekvivalentů na počátku roku		4 797 734	5 078 510
Stav peněžních prostředků a peněžních ekvivalentů na konci roku		5 462 835	4 797 734

Příloha účetní závěrky

rok končící 31. prosince 2012

1. Všeobecné informace

1.1. Základní informace o Společnosti

NET4GAS, s.r.o. (dále „Společnost“) byla zapsána do obchodního rejstříku dne 29. června 2005 a její sídlo je v Praze 4 – Nusle, Na Hřebenech II 1718/8, Česká republika. Hlavním předmětem podnikání Společnosti je přeprava zemního plynu podle zákona č. 458/2000 Sb., o podmínkách podnikání a výkonu státní správy v energetických odvětvích a o změně některých zákonů. Identifikační číslo Společnosti je 27260364.

Jednatelé k 31. prosinci 2012:

Jméno
Thomas Kleefuß
Ing. Radek Benčík

Složení dozorčí rady k 31. prosinci 2012 bylo následující:

Jméno	Funkce
Martin Friedrich Herrmann	předseda
Dr. Martin Muhr	místopředseda
Peter Terium	člen
Andreas Böwing	člen
Ing. Jan Zaplatílek	člen
Radek Hromek	člen

V průběhu roku 2012 došlo ve složení orgánů Společnosti k několika personálním změnám:

Ke dni 12.července 2012 byli do Obchodního rejstříku jako předseda a místopředseda dozorčí rady zapsáni Martin Friedrich Herrmann a Dr. Martin Muhr. Ke dni 31. října 2012 ukončil působení ve funkci jednatele Společnosti Ing. Jan Nehoda.

Společnost je členěna následujícím způsobem:

Nejvyšším orgánem Společnosti je valná hromada. Statutárním orgánem, který řídí činnost Společnosti a jedná jejím jménem, jsou jednatele. Dozorčí rada je kontrolním orgánem Společnosti.

Správa Společnosti se člení do dvou resortů s následujícími názvy: Capacity & Finance a Asset Management.

2. Účetní postupy

2.1. Základní zásady zpracování účetní závěrky

Účetní závěrka je sestavena v souladu s účetními předpisy platnými v České republice a je sestavena v historických cenách kromě níže uvedených případů.

2.2. Dlouhodobý nehmotný majetek

Nehmotný majetek, jehož doba použitelnosti je delší než 1 rok a pořizovací cena převyšuje 60 tis. Kč za položku, je považován za dlouhodobý nehmotný majetek.

Nakoupený nehmotný majetek je prvotně vykázán v pořizovacích cenách, které zahrnují cenu pořízení a náklady s jeho pořízením související. Veškeré výdaje na výzkum jsou účtovány do nákladů. Výdaje na vývoj, jehož výsledky jsou určeny k obchodování, jsou aktivovány jako nehmotný majetek a vykázány v pořizovací ceně či v hodnotě budoucích ekonomických užitků, je-li nižší. Všechny ostatní výdaje na vývoj jsou účtovány do nákladů průběžně při jejich vzniku.

Dlouhodobý nehmotný majetek je odpisován metodou rovnoměrných odpisů na základě jeho předpokládané doby životnosti následujícím způsobem (pokud není ve smlouvě nebo licenčním ujednání uvedeno kratší, resp. delší období):

Dlouhodobý nehmotný majetek	Předpokládaná doba životnosti
Software	3 roky
Ostatní dlouhodobý nehmotný majetek	6 let

Odpisový plán je v průběhu používání dlouhodobého nehmotného majetku aktualizován na základě očekávané doby životnosti.

Pokud zůstatková hodnota aktiva přesahuje jeho odhadovanou zpětně získatelnou částku, je jeho zůstatková hodnota snížena na tuto částku prostřednictvím opravné položky. Zpětně získatelná částka je stanovena na základě očekávaných budoucích peněžních toků generovaných daným aktivem.

Technické zhodnocení dlouhodobého nehmotného majetku přesahující 40 tis. Kč za rok je aktivováno.

Emisní povolenky Společnost účtuje v rámci ostatního dlouhodobého nehmotného majetku. Emisní povolenky přidělené Národním alokačním plánem jsou zaúčtovány na účet ostatního dlouhodobého nehmotného majetku proti účtové skupině zúčtování daní a dotací, k datu jejich připsání na účet v registru emisních povolenek v České republice.

Přidělené emisní povolenky jsou oceňovány reprodukční pořizovací cenou.

Závazek z emisních povolenek je rozpouštěn do „Ostatních provozních výnosů“ ve věcné a časové souvislosti s náklady.

Účtování spotřeby emisních povolenek je prováděno k rozvahovému dni na základě odborného odhadu skutečných emisí CO₂ za dané období proti účtům ostatních provozních nákladů. Pro účtování úbytku emisních povolenek používá Společnost metodu FIFO. O prodeji emisních povolenek je účtováno v rámci provozních výnosů ve výši prodejní ceny.

Pokud zůstatková hodnota emisních povolenek přesahuje jejich odhadovanou zpětně získatelnou částku, pak je k těmto emisním povolenkám tvořena opravná položka.

2.3. Dlouhodobý hmotný majetek

Hmotný majetek, jehož doba použitelnosti je delší než 1 rok a pořizovací cena převyšuje 10 tis. Kč za položku, je považován za dlouhodobý hmotný majetek.

Nakoupený dlouhodobý hmotný majetek je prvotně vykázán v pořizovacích cenách, které zahrnují cenu pořízení a náklady s jeho pořízením související. Dlouhodobý hmotný majetek vytvořený vlastní činností se oceňuje vlastními náklady.

Dlouhodobý hmotný majetek s výjimkou pozemků, které se neodepisují, je odpisován metodou rovnoměrných odpisů na základě jeho předpokládané doby životnosti následujícím způsobem:

Dlouhodobý hmotný majetek	Předpokládaná doba životnosti
Budovy a stavby	45–70 let
Stroje a zařízení	4–40 let
Inventář	4–8 let
Motorová vozidla	5–8 let

Odpisový plán je v průběhu používání dlouhodobého hmotného majetku aktualizován na základě očekávané doby životnosti.

Náklady na opravy a údržbu dlouhodobého hmotného majetku se účtují přímo do nákladů. Technické zhodnocení dlouhodobého hmotného majetku přesahující 40 tis. Kč za rok je aktivováno.

Pokud zůstatková hodnota aktiva přesahuje jeho odhadovanou zpětně získatelnou částku, je jeho zůstatková hodnota snížena na tuto částku prostřednictvím opravné položky. Zpětně získatelná částka je stanovena na základě očekávaných budoucích peněžních toků generovaných daným aktivem.

2.4. Dotace

Společnost účtuje o dotacích v okamžiku jejich přijetí, popř. v okamžiku, kdy je naprosto nezpochybnitelné, že dotace bude přijata, např. při přijetí dokumentu o schválení platby dotace.

Dotace přijaté na pořízení dlouhodobého majetku jsou v přehledu o peněžních tocích vykázány ve změně stavu krátkodobých závazků a přechodných účtů pasiv.

2.5. Podíly v ovládaných osobách

Podíly v ovládaných osobách představují majetkové účasti v podnicích, které jsou ovládané nebo řízené Společností (dále též „dceřiná společnost“).

Podíly v dceřiných společnostech jsou oceněny pořizovací cenou zohledňující případné snížení hodnoty.

2.6. Zásoby

Zásoby materiálu představují převážně zásoby náhradních dílů pro plynovodní soustavu. Nakoupené zásoby jsou oceňovány pořizovací cenou sníženou o opravnou položku. Pořizovací cena zahrnuje veškeré náklady související s pořízením těchto zásob (zejména dopravné, clo, atd.). Pro úbytky nakoupených zásob užívá Společnost metodu váženého průměru.

2.7. Pohledávky

Pohledávky jsou vykázány v nominální hodnotě snížené o opravnou položku k pochybným pohledávkám. Opravná položka k pochybným pohledávkám je vytvořena na základě věkové struktury pohledávek a individuálního posouzení bonity dlužníků. Společnost nevytváří opravné položky k pohledávkám za spřízněnými stranami.

2.8. Peníze a peněžní ekvivalenty

Společnost sestavila přehled o peněžních tocích s využitím nepřímé metody. Peněžní prostředky jsou peníze v hotovosti včetně cenin a peněžních prostředků na účtu včetně přečerpání běžného nebo kontokorentního účtu.

Peněžními ekvivalenty se rozumí krátkodobý likvidní finanční majetek, který je snadno a pohotově směnitelný za předem známou částku peněžních prostředků a u tohoto majetku se nepředpokládají významné změny hodnoty v čase. Za peněžní ekvivalenty jsou považovány peněžní úločky s nejvýše tříměsíční výpovědní lhůtou a likvidní dluhové cenné papíry k obchodování na veřejném trhu.

V rámci skupiny Společnost využívá tzv. cash-pooling. Pohledávka resp. závazek, vzniklá(y) z titulu cash-poolingu je vykazován(a) v rámci přehledu o peněžních tocích jako součást položky Peníze a peněžní ekvivalenty, pokud je splatná(y) do tří měsíců po skončení účetního období.

V případě, že závazek vzniklý z titulu cash-poolingu představuje formu financování Společnosti, není pro účely přehledu o peněžních tocích považován za Peníze a peněžní ekvivalenty.

Ostatní peněžní úločky v rámci skupiny splatné do tří měsíců po skončení účetního období nejsou považovány za Peníze a peněžní ekvivalenty.

2.9. Přepočtení cizích měn

Transakce prováděné v cizích měnách jsou přepočteny a zaúčtovány fixním kursem určeným Společností vždy k 1. dni měsíce.

Zůstatky peněžních aktiv, pohledávek a závazků vedených v cizích měnách byly přepočteny devizovým kursem zveřejněným Českou národní bankou k rozvahovému dni. Všechny kurzové zisky a ztráty z přepočtu peněžních aktiv, pohledávek a závazků jsou účtovány do výkazu zisku a ztráty.

2.10. Finanční deriváty

Finanční deriváty zahrnující měnové obchody, futures na úrokovou míru, FRA, měnové a úrokové swapy, měnové a úrokové opce a ostatní finanční deriváty jsou nejprve zachyceny v rozvaze v pořizovací ceně a následně přečteny na reálnou hodnotu. Reálné hodnoty jsou odvozeny z tržních cen, z modelů diskontovaných peněžních toků nebo modelů pro oceňování opcí. Všechny deriváty jsou vykazovány v položce jiné pohledávky, mají-li pozitivní reálnou hodnotu, nebo v položce jiné závazky, je-li jejich reálná hodnota pro Společnost záporná.

Změny reálné hodnoty finančních derivátů k obchodování jsou vykázány jako výnosy či náklady z přecenění cenných papírů a derivátů.

2.11. Výnosy

Společnost vykazuje jako výkony zejména tržby za přepravu plynu přes území České republiky. Tržby jsou vykázány po odečtení slev a daně z přidané hodnoty.

2.12. Leasing

Požizovací cena majetku získaného formou finančního nebo operativního leasingu není aktivována do dlouhodobého majetku. Leasingové splátky jsou účtovány do nákladů rovnoměrně po celou dobu trvání leasingu. Budoucí leasingové splátky, které nejsou k rozvahovému dni splatné, jsou vykázány v příloze k účetní závěrce, ale nejsou zachyceny v rozvaze.

2.13. Rezervy

Společnost tvoří rezervy na krytí svých závazků nebo výdajů, u nichž je pravděpodobné, že nastanou, je znám jejich účel, avšak není přesně známa jejich výše, nebo časový rozvrh úhrady. Rezervy však nejsou tvořeny na běžné provozní výdaje nebo na výdaje přímo související s budoucími příjmy.

Společnost vykazuje v rezervách nesplacený závazek z titulu daně z příjmů proti daňovému nákladu. Pokud zálohy na daň z příjmů převyšují odhadovanou splatnou daň, příslušný rozdíl je vykázán jako krátkodobá pohledávka.

2.14. Úrokové náklady

Veškeré úrokové náklady jsou účtovány do nákladů. Dlouhodobé závazky nejsou diskontovány.

2.15. Zaměstnanecské požitky

K financování státního důchodového pojištění hradí Společnost pravidelné odvody do státního rozpočtu. Společnost také poskytuje svým zaměstnancům penzijní připojištění prostřednictvím příspěvků do nezávislých penzijních fondů.

2.16. Odložená daň

Odložená daň se vykazuje u všech přechodných rozdílů mezi zůstatkovou hodnotou aktiva nebo závazku v rozvaze a jejich daňovou hodnotou. Odložená daňová pohledávka je zaúčtována, pokud je pravděpodobné, že ji bude možné daňově uplatnit v budoucnosti.

2.17. Spřízněné strany

Spřízněnými stranami Společnosti se rozumí:

– strany, které přímo nebo nepřímo mohou uplatňovat podstatný nebo rozhodující vliv u Společnosti, a společnosti, kde tyto strany mají rozhodující vliv;

– členové statutárních, dozorčích a řídicích orgánů Společnosti, nebo její mateřské společnosti a osoby blízké těmto osobám, včetně podniků, kde tito členové a osoby mají podstatný nebo rozhodující vliv;

– dceřiné společnosti.

Významné transakce a zůstatky se spřízněnými stranami, jsou uvedeny v poznámkách 13 a 14.

2.18. Následné události

Dopad událostí, které nastaly mezi rozvahovým dnem a dnem sestavení účetní závěrky, je zachycen v účetních výkazech v případě, že tyto události poskytly doplňující informace o skutečnostech, které existovaly k rozvahovému dni.

V případě, že mezi rozvahovým dnem a dnem sestavení účetní závěrky došlo k významným událostem představujícím skutečnosti, které nastaly po rozvahovém dni, jsou důsledky těchto událostí popsány v příloze účetní závěrky, ale nejsou zaúčtovány v účetních výkazech.

3. Dlouhodobý nehmotný majetek

(tis. Kč)	1. ledna 2012	Přírůstky	Přeúčtování	Vyřazení	31. prosince 2012
Pořizovací cena					
Nehmotné výsledky výzkumu a vývoje	75 978	0	7 469	0	83 447
Software	271 832	0	59 508	- 412	330 928
Ocenitelná práva	3 022	0	3 397	0	6 419
Nedokončený majetek	21 820	63 299	- 70 221	0	14 898
Emisní povolenky	97 632	36 157	0	- 22 774	111 015
Poskytnuté zálohy	0	153	- 153	0	0
Celkem	470 284	99 609	0	- 23 186	546 707
Oprávký					
Nehmotné výsledky výzkumu a vývoje	- 52 529	- 8 805	0	0	- 61 334
Software	- 117 663	- 70 769	0	413	- 188 019
Ocenitelná práva	- 1 211	- 1 975	0	0	- 3 186
Celkem	- 171 403	- 81 549	0	413	- 252 539
Zůstatková hodnota	298 881				294 168

(tis. Kč)	1. ledna 2011	Přírůstky	Přeúčtování	Vyřazení	31. prosince 2011
Pořizovací cena					
Nehmotné výsledky výzkumu a vývoje	74 842	0	6 360	- 5 224	75 978
Software	129 013	0	147 118	- 4 299	271 832
Ocenitelná práva	5 630	0	311	- 2 919	3 022
Nedokončený majetek	18 133	157 476	- 153 789	0	21 820
Emisní povolenky	58 248	59 658	0	- 20 274	97 632
Celkem	285 866	217 134	0	- 32 716	470 284
Oprávký					
Nehmotné výsledky výzkumu a vývoje	- 46 978	- 10 156	0	4 605	- 52 529
Software	- 96 711	- 25 216	0	4 264	- 117 663
Ocenitelná práva	- 3 098	- 615	0	2 502	- 1 211
Celkem	- 146 787	- 35 987	0	11 371	- 171 403
Zůstatková hodnota	139 079				298 881

V roce 2011 a 2012 Společnost nenakupovala ani neprodávala žádné emisní povolenky.

4. Dlouhodobý hmotný majetek

(tis. Kč)	1. ledna 2012	Přírůstky	Přeúčtování	Vyřazení	31. prosince 2012
Pořizovací cena					
Pozemky	181 263	0	24 825	- 6 367	199 721
Stavby	53 004 223	5 335	1 792 686	- 82 531	54 719 713
Samostatné movité věci a soubory movitých věcí	5 204 397	0	358 506	- 4 626	5 558 277
Jiný dlouhodobý hmotný majetek	554	0	0	0	554
Nedokončený majetek	4 945 888	3 491 555	- 1 812 258	0	6 625 185
Poskytnuté zálohy	329 601	54 659	- 363 759	0	20 501
Celkem	63 665 926	3 551 549	0	- 93 524	67 123 951
Oprávký a opravné položky					
Stavby	- 10 346 554	- 1 833 112	0	58 804	- 12 120 862
Samostatné movité věci a soubory movitých věcí	- 2 779 525	- 653 031	0	4 644	- 3 427 912
Opravná položka ke stavbám	- 9 300	- 73 300	0	9 300	- 73 300
Celkem	- 13 135 379	- 2 559 443	0	72 748	- 15 622 074
Zůstatková hodnota	50 530 547				51 501 877

(tis. Kč)	1. ledna 2011	Přírůstky	Přeúčtování	Vyřazení	31. prosince 2011
Pořizovací cena					
Pozemky	176 928	0	6 619	- 2 284	181 263
Stavby	52 878 560	0	131 999	- 6 336	53 004 223
Samostatné movité věci a soubory movitých věcí	5 098 892	0	115 739	- 10 234	5 204 397
Jiný dlouhodobý hmotný majetek	597	2	0	- 45	554
Nedokončený majetek	594 535	3 510 914	840 439	0	4 945 888
Poskytnuté zálohy	17 923	1 406 474	- 1 094 796	0	329 601
Celkem	58 767 435	4 917 390	0	- 18 899	63 665 926
Oprávký a opravné položky					
Stavby	- 8 574 197	- 1 773 870	0	1 513	- 10 346 554
Samostatné movité věci a soubory movitých věcí	- 2 272 082	- 517 440	0	9 997	- 2 779 525
Opravná položka ke stavbám	- 9 300	0	0	0	- 9 300
Celkem	- 10 855 579	- 2 291 310	0	11 510	- 13 135 379
Zůstatková hodnota	47 911 856				50 530 547

Přírůstky dlouhodobého hmotného majetku v průběhu roku 2012 jsou spojené především s výstavbou plynovodu Gazela.

5. Podíly v ovládaných osobách

K 31. prosinci 2011 a 2012:

	Počet akcií	Nominální hodnota	Požizovací cena (tis. Kč)	Účetní hodnota (tis. Kč)	Podíl na základním kapitálu (%)
Tuzemská					
BRAWA, a.s.	2 000	1 000 Kč	2 000	2 000	100

Ke dni 27. října 2010 byla na základě notářského zápisu založena společnost BRAWA, a.s. se sídlem Rubešova 162/8, Praha 2 – Vinohrady. Na základě usnesení Městského soudu v Praze byla společnost zapsána do obchodního rejstříku vedeného u Městského soudu v Praze oddíl B, vložka 16622. Usnesení nabylo právní moci dne 10. listopadu 2010. Jediným akcionářem je NET4GAS, s.r.o. Základní kapitál činí 2 000 tis. Kč a byl 100% splacen.

6. Pohledávky

(tis. Kč)		31. prosince 2012	31. prosince 2011
Pohledávky z obchodních vztahů	– do splatnosti	256 593	478 822
	– po splatnosti	3 525	2 139
Pohledávky z obchodních vztahů celkem		260 118	480 961
Dohadné účty aktivní		566 824	400 247
Ostatní pohledávky	– do splatnosti	5 139 257	7 390 213
Opravná položka k pochybným pohledávkám		- 553	- 300
Zůstatková hodnota krátkodobých pohledávek		5 965 646	8 271 121

Nezaplacené pohledávky z obchodních vztahů nejsou zajištěny a žádná z nich nemá splatnost delší než 5 let.

Ostatní pohledávky k 31. prosinci 2012 zahrnují především pohledávky z Cash-poolingu vůči společnosti RWE Transgas, a.s. ve výši 5 102 037 tis. Kč (k 31. prosinci 2011: 7 075 516 tis. Kč). K 31.12.2012 neevidujeme žádnou pohledávku z Cash-poolingu se splatností delší než tři měsíce (k 31. prosinci 2011: 2 300 000 tis. Kč), a také žádnou daňovou pohledávku (k 31. prosinci 2011: 165 467 tis. Kč). Dále pohledávky z finančních derivátů ve výši 17 900 tis. Kč (k 31. prosinci 2011: 69 505 tis. Kč).

7. Vlastní kapitál

Společnost je plně vlastněna společností RWE Gas International N.V., zapsanou v Nizozemí, mateřskou společností celé skupiny je společnost RWE Aktiengesellschaft, zapsaná ve Spolkové republice Německo. Změna vlastnictví byla od Obchodního rejstříku zapsána dne 16.května 2012.

Zákonný rezervní fond je tvořen ze zisku Společnosti podle zákona a nelze jej rozdělit mezi společníky, ale lze jej použít výhradně k úhradě ztrát.

Dne 28. února 2012 schválil jediný společník účetní závěrku Společnosti za rok 2011 a rozhodl o rozdělení zisku ve výši 5 001 085 tis. Kč.

8. Rezervy

(tis. Kč)	Celkem
Počáteční zůstatek k 1. lednu 2011	321 756
Tvorba rezerv	51 618
Zrušení rezerv	- 69 786
Použití rezerv	- 80 302
Konečný zůstatek k 31. prosinci 2011	223 286
Tvorba rezerv	125 873
Zrušení rezerv	- 34 323
Použití rezerv	- 29 940
Konečný zůstatek k 31. prosinci 2012	284 896

Výpočet daně z příjmů a odložené daně je uveden v poznámce 11 Daň z příjmů.

Rezervy zahrnují zejména rezervy na restrukturalizaci, rezervu na zaměstnanecké požitky a rezervu na odstupné a podílový program.

9. Závazky a budoucí závazky

(tis. Kč)		31. prosince 2012	31. prosince 2011
Závazky z obchodních vztahů:	– do splatnosti	412 321	731 375
Krátkodobé přijaté zálohy		463 530	369 489
Dohadné účty pasivní		230 748	336 301
Ostatní závazky:	– do splatnosti	362 745	567 567
Krátkodobé závazky celkem		1 469 344	2 004 732
Závazky z obchodních vztahů		5 523	55 371
Jiné závazky		11 000 000	11 000 000
Odložený daňový závazek*		5 112 569	7 551 851
Dlouhodobé závazky celkem		16 118 092	18 607 222
Krátkodobé a dlouhodobé závazky celkem		17 587 436	20 611 954

* viz poznámka 11 Daň z příjmů

Krátkodobé přijaté zálohy představují zejména přijaté zálohy za přepravu plynu.

Ostatní krátkodobé závazky k 31. prosinci 2012 zahrnují především závazky z finančních derivátů ve výši 31 949 tis. Kč (k 31. prosinci 2011: 298 404 tis. Kč), přijaté dotace od Evropské komise na základě jejího rozhodnutí o poskytnutí finanční pomoci v oblasti nařízení (ES) č. 663/2009 pro propojení elektrizačních a plynárenských soustav. V roce 2012 to byla finanční pomoc ve výši 17 544 tis. Kč na Akci č. EEPR-2009-INTg-RF-CZ-02 – SI2.564516. V roce 2011 to byla finanční pomoc ve výši 60 062 tis. Kč na Akce č. EEPR-2009-INTg-RF-CZ-PL – SI2.567654 / SI2.567657 / SI2.567662, která byla v roce 2012 ukončena.

Dále ostatní závazky ve výši 313 252 tis. Kč (k 31. prosinci 2011: 191 288 tis. Kč).

K datu sestavení účetní závěrky Společnost evidovala na účtu zúčtování daní a dotací zůstatek ve výši 106 245 tis. Kč (2011: 92 862 tis. Kč), který představuje emisní povolenky nespoteřované k tomuto datu.

Dlouhodobé závazky z obchodních vztahů jsou tvořeny dlouhodobými pozastávkami ve výši 5 523 tis. Kč (k 31. prosinci 2011: 55 731 tis. Kč).

Dlouhodobé závazky představují především úvěr ve výši 11 000 000 tis. Kč, poskytnutý společností RWE Transgas, a.s. dle smlouvy o úvěru ze dne 21. prosince 2011. Úvěr byl poskytnut za účelem výplaty při snížení základního kapitálu v roce 2011. Úvěr je dle smlouvy splatný nejpozději 23. prosince 2021 a od roku 2011 činila úroková míra 4,22 %.

Společnost nemá k 31. prosinci 2012 a 2011 žádné závazky po splatnosti.

Společnost nemá žádné závazky po splatnosti ze sociálního nebo zdravotního pojištění ani žádné jiné závazky po splatnosti k finančním úřadům či jiným státním institucím.

Výše uvedené závazky nebyly zajištěny žádným majetkem Společnosti a nemají splatnost delší než 5 let kromě poskytnutého úvěru od RWE Transgas, a.s., který je splatný nejpozději 23. prosince 2021.

Celková výše závazků nezahrnutých v rozvaze, která vychází z uzavřených smluv o operativním pronájmu k 31. prosinci 2012, činila 74 770 tis. Kč (k 31. prosinci 2011: 93 756 tis. Kč).

10. Finanční deriváty

Reálná hodnota finančních derivátů je vykázána v položce „Jiné pohledávky“, pokud je pro Společnost kladná, nebo v položce „Jiné závazky“, pokud je záporná:

Deriváty klasifikované jako určené k obchodování:

(tis. Kč)	31. prosince 2012			31. prosince 2011		
	Reálná hodnota Kladná	Záporná	Nominální hodnota	Reálná hodnota Kladná	Záporná	Nominální hodnota
Měnové forwardy	17 044	- 31 082	- 3 364 839	1 732	- 228 407	89 937
Měnové swapy	580	- 179	- 298 668	67 773	- 69 997	- 170 426
Deriváty určené k obchodování celkem	17 624	- 31 261	- 3 663 507	69 505	- 298 404	- 80 489

Nominální hodnota představuje netto vyjádření celkového objemu uzavřených transakcí. Nominální hodnoty derivátů byly převedeny do CZK kurzy ČNB k 31. prosinci 2012.

Změna reálné hodnoty derivátů k obchodování je vykázána ve výkazu zisku a ztráty.

Společnost má finanční deriváty, které slouží v souladu se strategií řízení rizik Společnosti jako efektivní zajišťovací nástroj, ale nelze pro ně podle českých účetních předpisů použít zajišťovací účetnictví, protože nesplňují kritéria pro zajišťovací účetnictví. Tyto deriváty jsou proto vykázány ve výše uvedené tabulce jako deriváty určené k obchodování.

11. Daň z příjmů

Daňový náklad lze analyzovat následovně:

(tis. Kč)	2012	2011
Splatná daň	1 318 428	1 243 073
Odložená daň	- 2 439 281	- 426 054
Úprava daňového nákladu předchozího období podle skutečně podaného daňového přiznání a dodatečně podaných daňových přiznání	717	- 182 374
Daňový náklad celkem	- 1 120 136	634 645

Splatná daň byla vypočítána následovně:

(tis. Kč)	2012	2011
Zisk před zdaněním	5 655 325	5 635 730
Nezdanitelné výnosy	- 362 913	- 556 571
Rozdíly mezi účetními a daňovými odpisy	1 477 546	1 400 535
Neodčitatelné náklady	193 752	83 680
Dary	- 24 612	- 20 885
Daňový základ	6 939 098	6 542 489
Splatná daň (19 %)	1 318 428	1 243 073

Odložená daň byla vypočtena s použitím sazby daně 19 % (daňová sazba pro roky 2012 a následující). V roce 2012 došlo ke změně odhadu v odložené dani spočívající v uplatňování rozdílného přístupu k odpisům jako daňově uznatelné položce.

Odloženou daňovou pohledávku (+) / závazek (-) lze analyzovat následovně:

(tis. Kč)	31. prosince 2012	31. prosince 2011
Odložený daňový závazek z titulu:		
Rozdíl mezi účetní a daňovou zůstatkovou hodnotou dlouhodobého majetku	- 5 166 781	- 7 594 325
Odložená daňová pohledávka z titulu:		
Ostatní rezervy a opravné položky	54 212	42 474
Čistý odložený daňový závazek	- 5 112 569	- 7 551 851

12. Členění výnosů podle odvětví

Výnosy z provozní činnosti:

(tis. Kč)	2012	2011
Přeprava		
– zahraniční zákazníci	623 864	303 888
– tuzemští zákazníci	9 400 553	9 384 477
Jiné – tuzemsko	49 926	79 045
Tržby za prodej vlastních výrobků a služeb celkem	10 074 343	9 767 410
Aktivace	149 741	128 529
Tržby z prodeje dlouhodobého majetku a materiálu	15 448	3 651
Ostatní provozní výnosy	41 290	29 151
Výnosy z provozní činnosti celkem	10 280 822	9 928 741

13. Zaměstnanci

	2012	2011
Počet členů statutárních orgánů, kteří jsou zaměstnanci	3	2
Průměrný přepočtený počet ostatních členů vedení	12	9
Průměrný přepočtený počet ostatních zaměstnanců	550	533
Počet zaměstnanců celkem	565	544

V roce 2011 se stal členem dozorčí rady Společnosti jeden zaměstnanec. V roce 2012 byl tento zaměstnanec stále členem dozorčí rady Společnosti.

Vedení Společnosti zahrnuje jednatele a ostatní ředitele.

(tis. Kč)	Vedení	Ostatní	Celkem
2012			
Mzdové náklady a odměny	63 728	345 786	409 514
Odměny členům orgánů Společnosti	120	0	120
Náklady na sociální zabezpečení	7 392	115 672	123 064
Ostatní sociální náklady	370	21 076	21 446
Osobní náklady celkem	71 610	482 534	554 144
2011			
Mzdové náklady a odměny	28 950	324 915	353 865
Odměny členům orgánů Společnosti	120	0	120
Náklady na sociální zabezpečení	6 984	116 621	123 605
Ostatní sociální náklady	129	19 479	19 608
Osobní náklady celkem	36 183	461 015	497 198

Ostatní transakce s vedením Společnosti jsou popsány v poznámce 14 Transakce se spřízněnými stranami.

14. Transakce se spřízněnými stranami

V této poznámce jsou uvedeny všechny významné transakce se spřízněnými stranami.

Se společností RWE Transgas, a.s. byla dne 29. června 2006 uzavřena smlouva o převodu zisku a ztráty. Touto smlouvou se Společnost zavazovala každoročně převádět ve prospěch svého společníka svůj zisk po provedení přídělů do rezervního fondu. Společník je povinen uhradit hospodářskou ztrátu Společnosti, která nemůže být uhrazena z rezervního fondu nebo jiných disponibilních zdrojů Společnosti. Platnost smlouvy o převodu zisku a ztráty byla ukončena k 31. prosinci 2011 a k 31. prosinci 2012 nebyla uzavřena žádná jiná smlouva o převodu zisku a ztráty. O rozdělení hospodářského výsledku roku 2012 rozhodne valná hromada v roce 2013.

Společnost se podílela na těchto transakcích se spřízněnými stranami:

(tis. Kč)	2012	2011
Nákup/náklady		
RWE Transgas, a.s. (služby, úroky)	641 379	592 436
RWE Interní služby, s.r.o. (služby)	813	210 761
RWE Aktiengesellschaft (finanční nástroje, služby)	267 298	508 404
RWE Plynoprojekt, s.r.o. (služby, majetek)	1 508	6 281
Ostatní společnosti skupiny RWE	15 258	8 601
Nákup celkem	926 256	1 326 483
Prodej		
Přeprava (tranzitní a vnitrostátní):		
RWE Transgas, a.s.	7 988 039	7 818 538
Regionální distribuční společnosti skupiny RWE	1 021 298	1 082 544
Prodej celkem	9 009 337	8 901 082
Ostatní prodeje:		
RWE Transgas, a.s. (služby, úroky)	54 789	151 850
RWE Aktiengesellschaft (finanční nástroje)	381 430	313 276
RWE Gas Storage, s.r.o. (služby, majetek)	7 187	11 895
Ostatní společnosti skupiny RWE	2 342	25 161
Ostatní prodeje celkem	445 748	502 182

Společnost vykazovala tyto zůstatky se spřízněnými stranami:

(tis. Kč)	31. prosince 2012	31. prosince 2011
Pohledávky z obchodního styku:		
RWE Transgas, a.s.	143 081	460 369
Ostatní společnosti skupiny RWE	591	8 735
Pohledávky z obchodního styku celkem	143 672	469 104
Poskytnuté zálohy:		
RWE Interní služby, s.r.o.	0	5 789
Ostatní společnosti skupiny RWE	681	623
Poskytnuté zálohy celkem	681	6 412
Nevyfakturované dodávky aktivní:		
RWE Transgas, a.s.	382 171	222 250
RWE Gas Storage, s.r.o.	17 892	1 619
Ostatní společnosti skupiny RWE	101 703	108 696
Nevyfakturované dodávky aktivní celkem	501 766	332 565
Ostatní pohledávky:		
RWE Aktiengesellschaft (finanční nástroje)	0	69 505
Pohledávky z Cash-poolingu:		
RWE Transgas, a.s.	5 102 037	7 075 516
Pohledávky celkem	5 748 156	7 953 102

(tis. Kč)	31. prosince 2012	31. prosince 2011
Závazky z obchodního styku:		
RWE Transgas, a.s.	33 888	113 828
RWE Interní služby, s.r.o.	0	16 167
Ostatní společnosti skupiny RWE	3 635	13 458
Závazky z obchodního styku celkem	37 523	143 453
Přijaté zálohy:		
RWE Transgas, a.s.	307 679	189 378
Ostatní společnosti skupiny RWE	91 701	112 759
Přijaté zálohy celkem	399 380	302 137
Nevyfakturované dodávky pasivní:		
RWE Interní služby, s.r.o.	0	81
Ostatní společnosti skupiny RWE	3 738	13 585
Nevyfakturované dodávky pasivní celkem	3 738	13 666
Ostatní závazky:		
RWE Aktiengesellschaft (finanční nástroje)	0	298 404
RWE Transgas, a.s. (úvěr, jistoty)	11 008 050	11 000 000
RWE Key Account, s.r.o. (jistoty)	1 688	100
Závazky celkem	11 450 379	11 757 760

Pohledávky a závazky z Cash-poolingu a přijatý úvěr jsou úročeny tržními úrokovými sazbami. Pohledávky a závazky z obchodního styku vznikly za podmínek obvyklých v běžném obchodním styku.

Členům vedení Společnosti jsou k dispozici služební vozidla s pořizovací hodnotou v celkové výši 12 582 tis. Kč (2011: 13 307 tis. Kč).

Zahraničním členům vedení Společnosti bylo hrazeno nájemné služebních bytů, které v roce 2012 činilo 1 021 tis. Kč (2011: 2 082 tis. Kč).

Vedoucím zaměstnancům byl vytvořen dlouhodobý prémiový program, na který byla v roce 2012 vytvořena rezerva ve výši 10 518 tis. Kč (2011: 5 162 tis. Kč).

Kromě výše uvedeného nebylo v průběhu roku 2012 a 2011 společníkovi, členům statutárních a dozorčích orgánů a ostatním členům vedení Společnosti poskytnuto žádné další plnění ani v peněžní ani v naturální formě.

15. Odměna auditorské společnosti

Informace o odměně auditorské společnosti jsou uvedeny v příloze konsolidované účetní závěrky mateřské společnosti skupiny.

16. Smluvní závazky

Společnost má k 31. prosinci 2012 smluvně zajištěné budoucí investiční závazky v celkové výši 393 411 tis. Kč zejména v souvislosti s výstavbou plynovodu Gazela (k 31. prosinci 2011: 2 676 829 tis. Kč).

17. Potenciální závazky

Společnost má k 31. prosinci 2012 vystavené záruky ve výši 48 700 tis. Kč (2011: 38 929 tis. Kč).

Vedení Společnosti si není vědomo žádných jiných potenciálních závazků Společnosti k 31. prosinci 2012.

18. Přehled o peněžních tocích

Peníze a peněžní ekvivalenty uvedené v přehledu o peněžních tocích zahrnují:

(tis. Kč)	31. prosince 2012	31. prosince 2011
Ceniny	291	231
Účty v bankách	360 507	21 987
Pohledávka z Cash-poolingu	5 102 037	4 775 516
Peníze a peněžní ekvivalenty celkem	5 462 835	4 797 734

19. Následné události

Dne 15. ledna 2013 došlo ke spuštění provozu plynovodu Gazela.

K 1. lednu 2013 došlo na základě Projektu rozdělení formou odštěpení sloučením, který byl uveřejněn ve sbírce listin, k přechodu části jmění společnosti NET4GAS, s.r.o. souvisejícího s plynovodem Gazela do společnosti BRAWA, a.s.

8. února 2013



Thomas Kleefuß
jednatel



Ing. Radek Benčík, MBA
jednatel

Zpráva dozorčí rady

Dozorčí rada soustavně monitorovala podnikatelskou činnost společnosti, její výsledky a výkon působnosti jednatelů z hlediska jejich pravomocí a odpovědností. Dozorčí rada na svých čtyřech zasedáních v roce 2012 byla vždy usnášeníschopná a jednala o veškerých záležitostech, za něž je odpovědná, v souladu s příslušnými právními předpisy, Zakladatelskou listinou společnosti a rozhodnutími přijatými jediným společníkem v působnosti valné hromady. Jednatelé společnosti poskytli své komentáře ke všem záležitostem, o nichž dozorčí rada jednala.

Při výkonu své dozorčí činnosti nezaznamenala dozorčí rada nic, co by bylo v rozporu s obecně platnými právními předpisy, Zakladatelskou listinou společnosti nebo rozhodnutími jediného společníka jednatelů v působnosti valné hromady.

Dozorčí rada na svém řádném zasedání dne 24. února 2012 zvolila opětovně do funkce předsedy dozorčí rady pana Martina Herrmanna. Po celé období roku 2012 byl místopředsedou dozorčí rady pan Dr. Martin Muhr. Personální složení dozorčí rady bylo po celou dobu beze změn.

Dne 29. října 2012 dozorčí rada na svém řádném zasedání projednala a vzala na vědomí odstoupení pana Jana Nehody z funkce jednatele společnosti a schválila zánik jeho funkce k 31. říjnu 2012. Od 1. listopadu 2012 má společnost pouze dva jednatele.

Na svém řádném zasedání dne 18. března 2013 dozorčí rada přezkoumala roční účetní závěrku společnosti za obchodní rok 2012 a návrh jednatelů na rozdělení zisku za rok 2012.

V souladu s výrokem auditora došla dozorčí rada k závěru, že účetní závěrka podává věrný a poctivý obraz finanční pozice společnosti k 31. prosinci 2012, jejího hospodaření a peněžních toků za rok 2012 v souladu s českými účetními předpisy.

Dozorčí rada doporučuje valné hromadě schválit roční účetní závěrku zpracovanou ke dni 31. prosince 2012 a návrh jednatelů na rozdělení zisku za rok 2012.

Dozorčí rada děkuje všem zaměstnancům za práci odvedenou pro společnost v roce 2012.

V Praze dne 18. března 2013



Martin Friedrich Herrmann
předseda dozorčí rady

Zpráva o vztazích mezi propojenými osobami

Vzhledem k tomu, že společnost NET4GAS, s.r.o. (dále jen „Společnost“), neuzavřela coby ovládaná osoba ovládací smlouvu, která by byla účinná v roce 2012, zpracovala Společnost v souladu s § 66a odst. 9 zákona č. 513/1991 Sb., obchodní zákoník, v platném znění, tuto zprávu o vztazích mezi Společností a ovládajícími osobami a mezi Společností a ostatními osobami ovládanými stejnými ovládajícími osobami (dále jen „propojené osoby“) za rok 2012, pokud jsou tyto propojené osoby Společnosti známy. Zpráva je nedílnou součástí výroční zprávy Společnosti za rok 2012 a společníci Společnosti mají možnost se s ní seznámit ve stejné lhůtě a za stejných podmínek jako s účetní závěrkou.

1. Ovládající osoby

V uplynulém účetním období byla Společnost ovládána následujícími osobami:

a) přímo do 30. dubna 2012

RWE Supply & Trading CZ, a.s. (do 31. prosince 2012 pod obchodní firmou RWE Transgas, a.s.), se sídlem Limuzská 12/3135, Praha 10, PSČ 100 98, IČ 26460815 (dále jen „RWE TG“), která byla jediným společníkem Společnosti.

b) nepřímo do 30. dubna 2012

RWE Gas International N.V., se sídlem 5211AK, s-Hertogenbosch, Willemsplein 4, Nizozemské království (dále jen „RWE GI“), která byla jediným akcionářem společnosti RWE TG a RWE Aktiengesellschaft, se sídlem Opernplatz 1, 45128 Essen, Spolková republika Německo (dále jen „RWE AG“), která byla jediným akcionářem společnosti RWE GI.

c) přímo od 1. května 2012

RWE GI, která byla na základě smlouvy o převodu obchodního podílu uzavřené dne 28. dubna 2012 mezi RWE TG a RWE GI s účinností od 1. května 2012 jediným společníkem Společnosti.

d) nepřímo od 1. května 2012

RWE AG, která byla jediným akcionářem společnosti RWE GI.

2. Další propojené osoby

Společnost požádala výše uvedené ovládající osoby o zaslání seznamu ostatních osob, které byly v posledním účetním období ovládány stejnými ovládajícími osobami. Na základě sdělení ovládajících osob a ostatních dostupných informací vyhotovila Společnost tuto zprávu. Schéma propojení a ovládání společností v rámci relevantní linie koncernu RWE k 31. prosinci 2012 je uvedeno v kapitole Vlastnická a organizační struktura výroční zprávy.

3. Smlouvy uzavřené mezi Společností a propojenými osobami, plnění a protiplnění poskytnutá a přijatá

V posledním účetním období byly mezi Společností a propojenými osobami uzavřeny smlouvy uvedené v příloze č. 1. Plněním těchto smluv i smluv uzavřených v minulých účetních obdobích nevznikla Společnosti žádná újma. Z tohoto důvodu nebylo zapotřebí zajišťovat úhrady újm nebo uzavírat smlouvy o jejich úhradě. Hodnota plnění a protiplnění v účetním období mezi propojenými osobami je uvedena v poznámce 14 přílohy k účetní závěrce k 31. prosinci 2012.

4. Jiné právní úkony učiněné v zájmu propojených osob

V posledním účetním období Společnost nečinila, žádné právní úkony v zájmu nebo na popud propojených osob.

5. Opatření přijatá či uskutečněná v zájmu nebo na popud propojených osob

V posledním účetním období Společnost nepřijala, resp. neuskutečnila, žádná opatření v zájmu nebo na popud propojených osob.

6. Neexistence újmy

Společnosti v posledním účetním období nevznikla žádná újma ze smluv s propojenými osobami, z jiných právních úkonů učiněných v zájmu propojených osob ani z opatření uskutečněných v zájmu nebo na popud propojených osob, jejichž uzavření nebo přijetí se uskutečnilo v posledním či předcházejících účetních obdobích.

7. Důvěrnost informací

V této zprávě nejsou uváděny údaje, které jsou předmětem obchodního tajemství Společnosti.

8. Závěr

Tato zpráva byla jednatelem Společnosti schválena a byla předložena k přezkoumání dozorčí radě a auditorovi Společnosti, který ověřuje účetní závěrku ve smyslu zvláštního zákona.

V Praze dne 18. února 2013



Thomas Kleefuß
jednatel



Ing. Radek Benčík, MBA
jednatel

Příloha č. 1:
**Smlouvy uzavřené mezi společnostmi
a propojenými osobami v roce 2012**

Smluvní strana	Smluvní typ/předmět smlouvy	Počet smluv
BRAWA, a.s.	Projekt rozdělení	1
	Dohoda o zrušení Smlouvy o uzavření budoucí smlouvy o vkladu části podniku	1
	Smlouva o poskytování vybraných služeb	1
	Nájemní smlouva	1
JMP Net, s.r.o.	Dodatek č. 3 ke smlouvě o podmínkách provozu propojení plynárenských soustav	1
	Dodatek č. 4 ke smlouvě o podmínkách provozu propojení plynárenských soustav	1
	Smlouva o přepravě	1
	Objednávky	1
RWE Energie, a.s.	Objednávky	2
RWE GasNet, s.r.o.	Smlouva o přepravě plynu	1
	Kupní smlouva na použitý plynoměr	1
	Kupní smlouva	1
	Dodatek č. 3 smlouvy o podmínkách provozu propojených plynárenských soustav	1
	Dodatek č. 4 smlouvy o podmínkách provozu propojených plynárenských soustav	2
	Dodatek č. 5 smlouvy o podmínkách provozu propojených plynárenských soustav	1
	Smlouva o dílo na kalibraci VTL plynovodu DN 500	1
	Smlouva o dílo na čištění a kalibraci VTL plynovodu DN 500	1
RWE Gas Storage, s.r.o.	Kupní smlouva	1
	Smlouva o poskytování služeb technického dispečinku	1
	Smlouva o poskytování služeb technického dispečinku	1
	Dohoda o ukončení smlouvy	1
	Rámcová smlouva o dílo	1
RWE Gas Transit, s.r.o.	Dohoda o zrušení Projektu rozdělení – vícestranná smlouva	1

Smluvní strana	Smluvní typ/předmět smlouvy	Počet smluv
RWE Interní služby, s.r.o.	Smlouva o postoupení licence Kofax	1
	Smlouva o postoupení práv a převzetí povinností	1
	Kupní smlouva	3
	Dohoda o převodu nominací programu BEAT p. Zdeňka Halody	1
	Transfer Agreement	1
	Smlouva o poskytování veřejně dostupné služby elektronických komunikací	1
	Převod linek včetně Dohody o prodloužení splatnosti faktur za poskytované veřejně dostupné služby elektronických komunikací	1
RWE IT Czech s.r.o.	Dohoda o zániku nájmu	1
RWE Key Account CZ, s.r.o.	Dodatek č. 3 ke smlouvě o dodávce elektřiny	1
	Dodatek č. 4 ke smlouvě o dodávce elektřiny	1
RWE Plynoprojekt, s.r.o.	Dohoda o ukončení servisní smlouvy	1
	Dohoda o ukončení smlouvy o nájmu nebytových prostor	1
	Contract for work: Gazelle – Additional Engineering and Easement Consulting	1
	Smlouva o mlčenlivosti	1
	Dodatek č. 1 ke Smlouvě o mlčenlivosti	1
	Smlouva o mlčenlivosti	1
	Smlouva o dílo: Studie využití areálů kompresních stanic pro instalaci plynových motorů	1
	Dodatek č. 1 ke Smlouvě o dílo: Studie využití areálů kompresních stanic pro instalaci plynových motorů	1
RWE Transgas, a.s.	Dohoda o ukončení Dohody o zajištění úhrady pojistného	1
	Dodatek č. 3 ke Smlouvě o poskytnutí úvěrů	1
	Dohoda o ukončení Rámcové smlouvy	1
	Kupní smlouva	1
	Confidentiality and Non-Disclosure Agreement – vícestranná smlouva	1
	Projekt rozdělení	1
	Dohoda o zrušení Projektu rozdělení – vícestranná smlouva	1
	Side letter	3
	Transfer Agreement	3
	Smlouva o prodeji plynu (2012)	1
	Dodatek č. 1 ke Smlouvě o prodeji plynu (2012)	1
Dodatek č. 2 ke Smlouvě o prodeji plynu (2012)	1	

Osoby odpovědné za výroční zprávu

Smluvní strana	Smluvní typ/předmět smlouvy	Počet smluv
RWE Transgas, a.s.	Smlouva o poskytnutí služby reverse notice	7
	Smlouva o službě flexibility na rok 2013	1
	Rámcová smlouva o přepravě plynu	1
	Dodatek č. 1 ke smlouvě o přepravě plynu včetně přílohy Tranzitní řád	1
	Dodatek č. 2 ke smlouvě o přepravě plynu (Umbrella Agreement)	1
	Dodatek č. 3 ke smlouvě o přepravě plynu (Umbrella Agreement)	1
RWE Zákaznické služby, s.r.o.	Smlouva o poskytování služeb Call centrum	1
SMP Net, s.r.o.	Dodatek č. 3 ke smlouvě o podmínkách provozu propojení plynárenských soustav	1
	Dodatek č. 4 ke smlouvě o podmínkách provozu propojení plynárenských soustav	1
	Smlouva o přepravě	1
VČP Net, s.r.o.	Smlouva o zřízení věcného břemene	1
	Kupní smlouva	3
	Smlouva o přepravě	1

Osoby odpovědné za výroční zprávu společnosti NET4GAS, s.r.o., za rok 2012

Čestně prohlašujeme, že údaje uvedené v této výroční zprávě odpovídají skutečnosti a žádné podstatné okolnosti nebyly opomenuty či zkresleny.

V Praze dne 19. března 2013



Thomas Kleefuß
jednatel



Ing. Radek Benčík, MBA
jednatel

Zpráva auditora k účetní závěrce



Zpráva nezávislého auditora společníkům NET4GAS, s.r.o.

Provedli jsme audit přiložené účetní závěrky společnosti NET4GAS, s.r.o., se sídlem Na Hřebenech II 1718/8, Praha 4 – Nusle, identifikační číslo 272 603 64, která se skládá z rozvahy k 31. 12. 2012, výkazu zisku a ztráty, přehledu o změnách vlastního kapitálu a přehledu o peněžních tocích za období od 1. 1. 2012 do 31. 12. 2012 a přílohy této účetní závěrky, která obsahuje popis použitých podstatných účetních metod a další vysvětlující informace.

Odpovědnost statutárního orgánu účetní jednotky za účetní závěrku

Statutární orgán společnosti NET4GAS, s.r.o. je odpovědný za sestavení účetní závěrky, která podává věrný a poctivý obraz v souladu s českými účetními předpisy, a za takový vnitřní kontrolní systém, který považuje za nezbytný pro sestavení účetní závěrky tak, aby neobsahovala významné nesprávnosti způsobené podvodem nebo chybou.

Odpovědnost auditora

Naší odpovědností je vyjádřit na základě provedeného auditu výrok k této účetní závěrce. Audit jsme provedli v souladu se zákonem o auditorech, mezinárodními auditorskými standardy a souvisejícími aplikačními doložkami Komory auditorů České republiky. V souladu s těmito předpisy jsme povinni dodržovat etické požadavky a naplánovat a provést audit tak, abychom získali přiměřenou jistotu, že účetní závěrka neobsahuje významné nesprávnosti.

Audit zahrnuje provedení auditorských postupů k získání důkazních informací o částkách a údajích zveřejněných v účetní závěrce. Výběr postupů závisí na úsudku auditora, zahrnujícím i vyhodnocení rizik významné nesprávnosti údajů uvedených v účetní závěrce způsobené podvodem nebo chybou. Při vyhodnocování těchto rizik auditor posoudí vnitřní kontrolní systém relevantní pro sestavení účetní závěrky podávající věrný a poctivý obraz. Cílem tohoto posouzení je navrhnout vhodné auditorské postupy, nikoli vyjádřit se k účinnosti vnitřního kontrolního systému účetní jednotky. Audit též zahrnuje posouzení vhodnosti použitých účetních metod, přiměřenosti účetních odhadů provedených vedením a dále posouzení celkové prezentace účetní závěrky.

Jsme přesvědčeni, že důkazní informace, které jsme získali, poskytují dostatečný a vhodný základ pro vyjádření našeho výroku.

BDO Audit s. r. o., Olbrachtova 1980/5, Praha 4, 140 00
Tel.: +420 241 046 111, Fax: +420 241 046 221, www.bdo.cz

BDO Audit s. r. o., česká společnost s ručením omezeným (IČ 45 31 43 81, registrovaná u Rejstříkového soudu Praha, oddíl a vložka C. 7279, auditorské oprávnění Komory auditorů ČR č. 018) je členem BDO International Limited (společnosti s ručením omezeným ve Velké Británii) a je součástí mezinárodní sítě nezávislých členských firem BDO.



Výrok auditora

Podle našeho názoru účetní závěrka podává věrný a poctivý obraz aktiv a pasiv společnosti NET4GAS, s.r.o. k 31. 12. 2012 a nákladů a výnosů a výsledku jejího hospodaření a peněžních toků za období od 1. 1. 2012 do 31. 12. 2012, v souladu s českými účetními předpisy.

V Praze dne 8. února 2013

BDO Audit s. r. o., auditorské oprávnění č. 018
zastoupená partnerem:

Ing. Vlastimil Hokr, CSc.
auditorské oprávnění č. 0071

Ing. Jan Macháč
auditorské oprávnění č. 2231

Zpráva auditora k výroční zprávě a zprávě o vztazích mezi propojenými osobami



Zpráva nezávislého auditora společníkům NET4GAS, s.r.o.

Na základě provedeného auditu jsme dne 8. 2. 2013 vydali k účetní závěrce, která je součástí této výroční zprávy, zprávu následujícího znění:

„Provedli jsme audit příložené účetní závěrky společnosti NET4GAS, s.r.o., se sídlem Na Hřebenech II 1718/8, Praha 4 – Nusle, identifikační číslo 27260364, která se skládá z rozvahy k 31. 12. 2012, výkazu zisku a ztráty, přehledu o změnách vlastního kapitálu a přehledu o peněžních tocích za období od 1. 1. 2012 do 31. 12. 2012 a přílohy této účetní závěrky, která obsahuje popis použitých podstatných účetních metod a další vysvětlující informace.

Odpovědnost statutárního orgánu účetní jednotky za účetní závěrku

Statutární orgán společnosti NET4GAS, s.r.o. je odpovědný za sestavení účetní závěrky, která podává věrný a poctivý obraz v souladu s českými účetními předpisy, a za takový vnitřní kontrolní systém, který považuje za nezbytný pro sestavení účetní závěrky tak, aby neobsahovala významné nesprávnosti způsobené podvodem nebo chybou.

Odpovědnost auditora

Naší odpovědností je vyjádřit na základě provedeného auditu výrok k této účetní závěrce. Audit jsme provedli v souladu se zákonem o auditorech, mezinárodními auditorskými standardy a souvisejícími aplikačními doložkami Komory auditorů České republiky. V souladu s těmito předpisy jsme povinni dodržovat etické požadavky a naplánovat a provést audit tak, abychom získali přiměřenou jistotu, že účetní závěrka neobsahuje významné nesprávnosti.

Audit zahrnuje provedení auditorských postupů k získání důkazních informací o částkách a údajích zveřejněných v účetní závěrce. Výběr postupů závisí na úsudku auditora, zahrnujícím i vyhodnocení rizik významné nesprávnosti údajů uvedených v účetní závěrce způsobené podvodem nebo chybou. Při vyhodnocování těchto rizik auditor posoudí vnitřní kontrolní systém relevantní pro sestavení účetní závěrky podávající věrný a poctivý obraz. Cílem tohoto posouzení je navrhnout vhodné auditorské postupy, nikoli vyjádřit se k účinnosti vnitřního kontrolního systému účetní jednotky. Audit též zahrnuje posouzení vhodnosti použitých účetních metod, přiměřenosti účetních odhadů provedených vedením a dále posouzení celkové prezentace účetní závěrky.

Jsme přesvědčeni, že důkazní informace, které jsme získali, poskytují dostatečný a vhodný základ pro vyjádření našeho výroku.



Výrok auditora

Podle našeho názoru účetní závěrka podává věrný a poctivý obraz aktiv a pasiv společnosti NET4GAS, s.r.o. k 31. 12. 2012 a nákladů a výnosů a výsledku jejího hospodaření a peněžních toků za období od 1. 1. 2012 do 31. 12. 2012, v souladu s českými účetními předpisy.“

Zpráva o zprávě o vztazích mezi propojenými osobami

Ověřili jsme věcnou správnost údajů uvedených ve zprávě o vztazích mezi propojenými osobami společnosti NET4GAS, s.r.o. za období od 1. 1. 2012 do 31. 12. 2012. Za sestavení této zprávy o vztazích je odpovědný statutární orgán společnosti NET4GAS, s.r.o. Naším úkolem je vydat na základě provedeného ověření stanovisko k této zprávě o vztazích.

Ověření jsme provedli v souladu s AS č. 56 Komory auditorů České republiky. Tento standard vyžaduje, abychom plánovali a provedli ověření s cílem získat omezenou jistotu, že zpráva o vztazích neobsahuje významné věcné nesprávnosti. Ověření je omezeno především na dotazování pracovníků společnosti a na analytické postupy a výběrovým způsobem provedené prověření věcné správnosti údajů. Proto ověření poskytuje nižší stupeň jistoty než audit. Audit zprávy o vztazích jsme neprováděli, a proto nevyjadřujeme výrok auditora.

Na základě našeho ověření jsme nezjistili žádné skutečnosti, které by nás vedly k domněnce, že zpráva o vztazích mezi propojenými osobami společnosti NET4GAS, s.r.o. za období od 1. 1. 2012 do 31. 12. 2012 obsahuje významné věcné nesprávnosti.

Zpráva o ověření výroční zprávy

Ověřili jsme též soulad výroční zprávy společnosti NET4GAS, s.r.o. s účetní závěrkou, která je v této výroční zprávě obsažena. Za správnost výroční zprávy je zodpovědný statutární orgán společnosti NET4GAS, s.r.o. Naším úkolem je vydat na základě provedeného ověření výrok o souladu výroční zprávy s účetní závěrkou.

Ověření jsme provedli v souladu s mezinárodními auditorskými standardy a souvisejícími aplikačními doložkami Komory auditorů České republiky. Tyto standardy vyžadují, aby auditor naplánoval a provedl ověření tak, aby získal přiměřenou jistotu, že informace obsažené ve výroční zprávě, které popisují skutečnosti, jež jsou též předmětem zobrazení v účetní závěrce, jsou ve všech významných ohledech v souladu s příslušnou účetní závěrkou. Jsme přesvědčeni, že provedené ověření poskytuje přiměřený podklad pro vyjádření výroku auditora.



Podle našeho názoru jsou informace uvedené ve výroční zprávě společnosti NET4GAS, s.r.o. k 31. 12. 2012 ve všech významných ohledech v souladu s výše uvedenou účetní závěrkou.

V Praze dne 19. března 2013

BDO Audit s. r. o., auditorské oprávnění č. 018
zastoupená partnery:

Ing. Vlastimil Hokr, CSc.
auditorské oprávnění č. 0071

Ing. Jan Macháč
auditorské oprávnění č. 2231

BDO Audit s. r. o., Olbrachtova 1980/5, Praha 4, 140 00
Tel.: +420 241 046 111, Fax: +420 241 046 221, www.bdo.cz

BDO Audit s. r. o., česká společnost s ručením omezeným (IČ 45 31 43 81, registrovaná u Rejstříkového soudu Praha, oddíl a vložka C. 7279, auditorské oprávnění Komory auditorů ČR č. 018) je členem BDO International Limited (společnosti s ručením omezeným ve Velké Británii) a je součástí mezinárodní sítě nezávislých členských firem BDO.

Použité zkratky

ACER	Agency for the Cooperation of Energy Regulators / Agentura pro spolupráci energetických regulačních orgánů
BOZP	Bezpečnost a ochrana zdraví při práci
CEE GRIP	Central and Eastern Europe Gas Regional Investment Plan / Regionální investiční plán střední a východní Evropy
CEER	Council of the European Energy Regulators / Rada evropských energetických regulátorů
CEETR	Central East European Trading Region / Obchodní region střední a východní Evropy
CEGH	Central European Gas Hub / Středoevropský plynárenský obchodní bod
CEO	Chief Executive Officer / Statutární výkonný zástupce
COO	Chief Operations Officer / Statutární provozní zástupce
ČSOP	Český svaz ochránců přírody
EASEE-gas	European Association for the Streamlining of Energy Exchange – gas / Evropská asociace pro zefektivnění energetické směny – plyn
EBITDA	Earnings before Interest, Taxes, Depreciation and Amortization / Zisk před započtením úroků, daní a odpisů
EEPR	European Energy Program for Recovery / Evropský energetický program pro hospodářské oživení
EIA	Environmental Impact Assessment / Studie vlivu na životní prostředí
ENTSO	European Network of Transmission System Operators / Evropská síť provozovatelů přepravních soustav
ENTSOG	European Network of Transmission System Operators for Gas / Evropská síť provozovatelů přepravních plynárenských soustav
GPS	Global Positioning System / Globální družicový polohový systém
GRI SSE	Gas Regional Initiative of the South, South-East region / Regionální plynárenská iniciativa jižního a jihovýchodního regionu
EU	Evropská unie
GATRAC	Gas Transport Cooperation / kapacitní produkt pro spolupráci při přepravě plynu
GIE	Gas Infrastructure Europe / Plynárenská infrastruktura v Evropě
HPS	Hraniční předávací stanice
ITO	Independent Transmission Operator / Nezávislý provozovatel přepravní soustavy
KS	Kompresní stanice
MEGAL	Mittel-Europäische-Gasleitung / Středoevropský plynovod (soustava plynovodů v Německu)
MFL	Magnetic Flux Leakage
OBA	Output-Based Allocation scheme / Alokační režim na vstupních a výstupních bodech, ve kterém platí, že množství nominované přepravujícím na těchto bodech je považováno za dodané
OPAL	Die Ostsee-Pipeline-Anbindungs-Leitung / Propojovací plynovod Baltským mořem
PZP	Podzemní zásobník plynu
TEN-E	Trans-European Energy Networks / Transevropské energetické sítě
TFI	Transverse Field Inspection
TSO	Transmission System Operator / Provozovatel přepravní soustavy
TU	Trasový uzávěr

© NET4GAS, s.r.o., 2013

IČ: 27260364

Výroční zpráva společnosti NET4GAS za rok 2012 je publikována v elektronické verzi na internetových stránkách společnosti. Je k dispozici také v anglickém jazyce, přičemž česká verze je původní.

Design, DTP a výroba: Heyduk, Musil & Strnad, s.r.o.

Foto: Petr Králík, ČSOP, archiv NET4GAS

NET4GAS, s.r.o.
Na Hřebenech II 1718/8
140 21 Praha 4-Nusle

Tel.: +420 220 221 111
Fax: +420 220 225 498

Email: info@net4gas.cz
Web: www.net4gas.cz