



# **Connecting Markets**

*Výroční zpráva 2011*

*Naše přepravní soustava*

**propojuje energetické trhy již více než 40 let. Je zárukou bezpečnosti a spolehlivosti dodávek, provozní dokonalosti a inovativních řešení, které respektují náš závazek vůči budoucím generacím.**

**NET4GAS Connecting Markets**

# OBSAH

<b>Rok 2011 ve fotografiích</b>	5
<b>Úvodní slovo jednatele</b>	17
<b>Profil společnosti</b>	19
<b>Vlastnická a organizační struktura</b>	25
<b>Zpráva o podnikatelské činnosti</b>	31
Klíčové ekonomické ukazatele	32
Klíčové události roku	34
Lidské zdroje	41
Ochrana životního prostředí	42
Bezpečnost a ochrana zdraví při práci	43
Následné události	43
<b>Principy vnitřní kontroly</b>	45
<b>Společenská odpovědnost</b>	49
<b>Osoby odpovědné za výroční zprávu</b>	52
<b>Účetní závěrka</b>	53
Účetní závěrka	54
Příloha účetní závěrky	60
<b>Zpráva dozorčí rady</b>	78
<b>Zpráva o vztazích mezi propojenými osobami</b>	80
<b>Zpráva auditora k účetní závěrce</b>	86
<b>Zpráva auditora k výroční zprávě a zprávě o vztazích mezi propojenými osobami</b>	88
<b>Použité zkratky</b>	90

# ROK 2011 VE FOTOGRAFIÍCH



*Chceme být  
vám vyhledávaným  
partnerem.*



# OSLAVY 40. VÝROČÍ TRANZITU ZEMNÍHO PLYNU PŘES ÚZEMÍ ČESKÉ REPUBLIKY

1. dubna 2011

1. 4. 2011 05:59

ČT 24

## PLYNOVOD PŘES ČSSR



**Jolka KRÁSNÁ, moderátorka**

1. duben je dnem, kdy si připomínáme 40 let tranzitu zemního plynu přes území České republiky na Západ. Česká republika a předtím ČSSR si díky tomu 40 let užívala postavení pátevní země pro dopravu plynu do celé Evropy.

Dobrý den. Vysvětlete nám na úvod, jak je to možné, duben 71, studená válka v plném proudu, abych tak řekla, jak to, že se tehdejší Rusko nebo tehdejší Sovětský svaz rozhodlo dodávat strategickou surovinu na Západ? Peníze byly silnější než ideologie?

**Jan NEHODA, jednatel NET4GAS, s.r.o.**

No, tak ona ta studená válka v oblasti ekonomiky nebyla zas až tak studená. Tehdejší Sovětský svaz potřeboval devizové prostředky pro dovoz západních technologií a naopak země západní Evropy, zejména Německo, Francie, Itálie a Rakousko se rozhodly, že změni trochu palivoenergetickou základnu a v primárních energetických zdrojích dají trochu více přednost plynu, čili to byl ten jediný důvod. ...



30. 3. 2011 10:10

Zpravodajství ČTK

## PŘED 40 LETY BYL ZALOŽEN PODNIK TRANZITNÍ PLYNOVOD PRAHA



**Praha ...** Historie nynějšího největšího obchodníka se zemním plynem v České republice se začala psát před 40 lety, 1. dubna 1971, kdy byl výnosem ministra paliv a energetiky tehdejšího Československa založen národní podnik Tranzitní plynovod Praha.

... Vzniku Tranzitního plynovodu Praha v roce 1971 předcházelo o rok dříve uzavření mezivládní dohody mezi někdejšími Sovětským svazem a Československem o přepravě ruského zemního plynu přes československé území do jižní, střední a západní Evropy. Na dohodě se podílely i vlády Rakouska a bývalého východního i západního Německa.

... Struktura samotného přepravce plynu se mezitím několikrát proměnila. Z původního národního podniku se po založení státního podniku Český plynárenský podnik stal v roce 1990 odštěpný závod Tranzitní plynovod později přejmenovaný na Transgas.

... Vzhledem k nové evropské legislativě vyžadující oddělení přepravy a obchodu v rámci trhu s plynem byly již od roku 2006 veškeré aktivity týkající se přepravy zemního plynu, které předtím náležely firmě RWE Transgas, přeneseny na nově vzniklou společnost RWE Transgas Net, od loňska přejmenovanou na NET4GAS. ...



# SLAVNOSTNÍ ZAHÁJENÍ PROVOZU ČESKO-POLSKÉHO PLYNOVODU STORK

14. září 2011

14. 9. 2011

denik.cz

## První česko-polský plynovod Stork zahájil provoz

**Karvinsko** – Plynárenské soustavy Česka a Polska spojuje první společný vysokotlaký plynovod Stork. Provoz hraniční stanice v polském Těšíně ve středu zahájili premiéři obou zemí Petr Nečas a Donald Tusk, kteří rovněž u traťového uzávěru v Chotěbuzi na Karvinsku mají v 16:30 zahájit provoz samotného plynovodu.

Plynovod umožňuje transportovat zemní plyn oběma směry. Na české straně je plynovod dlouhý deset kilometrů, na polské 22. Mluví společnost Net4Gas, která je v Česku výhradním držitelem licence na přepravu zemního plynu



a provozuje síť pátečních plynovodů, Milan Řepka uvedl, že stavba Storku stála na české straně sedm milionů eur, tedy přibližně 171 milionů korun.

Polovinu nákladů přitom platí Evropský energetický plán pro rozvoj (EEPR). ...

14. 9. 2011

ct24.cz

## NEČAS A TUSK ZPROVOZNILI PRVNÍ ČESKO-POLSKÝ PLYNOVOD



**Ostrava** – Prvním česko-polským plynovodem Stork dnes po slavnostním zahájení provozu začal téct plyn. Spojil plynárenské soustavy obou zemí, a umožnil tak dodávky zemního plynu oběma směry. Stavba deseti kilometrů potrubí na české straně vyšla na sedm milionů eur (v přepočtu asi 171 milionů korun), přičemž polovinu nákladů zaplatí Evropský energetický plán pro rozvoj. Provoz hraniční stanice v polském Těšíně zahájili premiéři Petr Nečas a Donald Tusk.

Společný vysokotlaký plynovod Stork měří 10 kilometrů na české straně a 22 kilometrů na polské straně. Nepatří tedy k žádným velikanům. „Plynovod není nikterak dlouhý, nicméně je nesmírně užitečný. V minulé době vznikala řada plynovodů ve směru východ – západ. V současné době se ukazuje,

že bude velice účelné mít propoje také ve směru sever – jih,“ popsal význam plynovodu manažer projektu Stork Ivo Komorous.

Petr Nečas, premiér ČR: „Nejde pouze o propojení české a polské plynárenské sítě, ale znamená to i vytvoření počátku severojižního propojení, které bude mít celou řadu synergických a pozitivních efektů na energetickou bezpečnost země, jako je ČR nebo Polsko. Časem může mít Česko přístup i ke zdrojům zkapalněného plynu na Jaderském pobřeží.“

Provoz plynovodu slavnostně zahájili premiéři Česka a Polska Petr Nečas a Donald Tusk. „Plyn začne potrubím proudit bezprostředně po slavnostním otevření. Zpočátku bude plyn proudit od nás do jižního Polska, později se plynovod bude využívat pro oba směry. ...



14. 9. 2011 18:47

Zpravodajství ČTK

## PLYNÁRENSKÉ SOUSTAVY ČESKA A POLSKA PROPOJIL PLYNOVOD STORK



**Chotěbuz (Karvinsko) / Těšín (Polsko)** – Plynárenské soustavy Česka a Polska spojil první společný vysokotlaký plynovod Stork. Provoz hraniční stanice v polském Těšíně dnes zahájili premiéři obou zemí Petr Nečas a Donald Tusk. U traťového uzávěru v Chotěbuzi na Karvinsku pak podpisem smlouvy zahájili představitelé plynárenských společností provoz samotného plynovodu.

Nečas vyzdvihl přínos plynovodu pro Česko. „Znamená to zvýšení energetické bezpečnosti České republiky. Vytváří se základ pro takzvané severojižní propojení, což je celoevropský projekt, který v budoucnu umožní Čes-

ké republice napojit se i na nové trasy, které půjdou jihovýchodní Evropou,“ řekl Nečas. Země podle něj bude mít v budoucnu přístup i k terminálům se zkapalněným zemním plynem, který může být do Česka distribuován od Baltského i Jaderského moře.

... Plynovod Stork umožňuje transportovat zemní plyn oběma směry, přičemž zpočátku plyn poputuje z Česka do jižního Polska. Na české straně je plynovod dlouhý deset kilometrů, na polské 22. Na polské straně plynovod stavěla společnost Gaz-System, na české NET4GAS.

# SLAVNOSTNÍ ZAHÁJENÍ PROVOZU NOVÉHO CENTRÁLNÍHO DISPEČINKU PŘEPRAVNÍ SOUSTAVY

20. září 2011



19. 12. 2011

N4GINFO

## SRDCE ČESKÉHO PLYNÁRENSTVÍ



Ve čtyřicetileté historii řízení přepravní soustavy NET4GAS bylo instalováno několik dispečerských řídicích systémů, komunikačních a telemechanických systémů. Tyto systémy byly budovány postupně od roku 1970 a prošly celou řadou inovací, završených nedávným oficiálním spuštěním nejnovějšího dispečinku v rámci naší centrály.

Náš dispečink se již více než 40 let podílí na zajišťování nepřetržitého bezpečného a spolehlivého provozu přepravní soustavy ve spolupráci s provozem kompresních stanic a liniové části. Jeho dalším úkolem je přeprava zemního plynu zahraničním smluvním partnerům.

Přitom donedávna pracovníci dispečinku pracovali nejenom na zajištění provozu v naší soustavě, ale i na významném projektu, jehož cílem bylo fyzické přemístění dispečinku a celková inovace řídicích procesů a mechanismů.

### Od psacích strojů k plazmě

Kdybyste se v roce 1970 zeptali kolegů, připravujících dispečink pro řízení tehdejší československé soustavy, jestli budou schopni dálkově řídit předávací stanice s okamžitým sběrem dat, asi by si jen pokleпали na čelo. Teprve při srovnání tehdejšího a dnešního „obvyklého“ vynikne, jak moc v oblasti sci-fi se z tehdejšího pohledu pohybujeme.

Náš první dispečink byl umístěn do roku 1976 v sídle tehdejšího národního podniku Tranzitní plynovod Praha na Jarově. Disponoval rozmanitou škálou komunikačních prostředků: telefonní ústřednou, dálnopisy, magnetofony a zařízením pro usnadnění vypracování schémat o aktuálním stavu provozu soustavy.

Druhý dispečink, vybudovaný a provozovaný až do roku 1992 v další pražské čtvrti Vinohrady, už byl technologicky pokročilejší. ...



# ZAHÁJENÍ VÝSTAVBY VYSOKOTLAKÉHO PLYNOVODU GAZELA

4. října 2011

18. 7. 2011

denik.cz

## Gazela zachrání Česko i Evropu před Ukrajinou



**Brandov** – Když Rusko uzavře po 1. lednu 2013 kohoutky na plynovém potrubí na Ukrajině třeba kvůli místním neshodám, nebude to už pro Česko a střední a západní Evropu znamenat obrovské problémy. Bude tu totiž Gazela.

Začátek nového plynovodu s tímto jménem v pondělí představila v Brandově na Mostecku společnost Net4Gas. Gazela povede přes Ústecký a Plzeňský kraj opět k německým hranicím na Přimdě. Naváže na německý plynovod Opal a Nord Stream na dně Baltu, který přivádí strategickou surovinu z ruských nalezišť. Potrubí bude v zemi.

„Plynovod Gazela přispěje k diverzifikaci přepravních cest,“ vysvětlil jednatel Net4Gas

Jan Nehoda. „Zvyšuje se tak bezpečnost zásobování plynem a energetická bezpečnost České republiky a Evropy,“ dodal manažer projektu Pavel Nesládek.

... Překoná 66 silnic, 19 železnic a 51 vodních toků. Ne všude se ale už může stavět. „Jednání s majiteli pozemků jsou zdlouhavá,“ řekl Nesládek.

Přepravní kapacita Gazely několikrát převyšuje roční spotřebu zemního plynu v ČR. Nebude jen tranzitním plynovodem, bude mít i čtyři napojení na českou přepravní plynárenskou síť.

Provoz plynovodu za deset miliard korun je projektován jako obousměrný. V případě potřeby může být provoz obrácen. ...



26. 8. 2011 11:44

Zpravodajství ČTK

## Plynovody Nord Stream a Opal se propojily, přivedou plyn i do ČR

**Praha** – Plynovod Nord Stream, který do Německa přivede ruský zemní plyn po dně Baltského moře, byl propojen s německým plynovodem Opal. Ten končí na západní české hranici a naváže na budovaný plynovod Gazela protínající západní Čechy, který bude v budoucnu zásobovat i Česko. V tiskové zprávě o tom dnes ČTK informovalo konsorcium Nord Stream. Česko by mohlo zásobování plynem přes Gazelu výrazněji využít hlavně v případě problémů na trase přes Ukrajinu.

Ve čtvrtek 25. srpna byl dokončen poslední svár na potrubí v předávací stanici v německém Lubminu poblíž Greifswaldu, kde z Baltského moře ústí Nord Stream. „Systém plynovodů je nyní připraven pro fázi uvedení pro provozu,“ uvedl Georg Nowack, šéf projektu Nord Stream za Německo.

... Opal byl na německo-české hranici napojen na budovaný plynovod Gazela už loni. Dokončení Gazely se chystá na příští rok, a poté bude primárně přepravovat plyn přes české území do jižního Německa. Část suroviny ale bude zůstat i v české síti, na kterou se napojí na čtyřech místech. Česko navíc bude mít příjmy z tranzitních poplatků.

Gazela by měla být největším českým vnitrostátním plynovodem. Právě kvůli německé poptávce bude plynovod dimenzovaný na zhruba 30 miliard metrů krychlových ročně, což je třikrát víc, než kolik spotřebuje celé Česko. Investorem Gazely je společnost Net4Gas. ...

19. 7. 2011

Havlíčkobrodský deník

## PLYNOVOD GAZELA UŽ ZA DVA ROKY

Dělníci v Brandově na Mostecku dokončují předávací stanici nového plynovodu Gazela, který by měl od roku 2013 v případě problémů snížit závislost Česka na transportu plynu přes Ukrajinu. Od září začnou dvě čety, jedna od severu z Krušných hor a druhá od jihu z Českého lesa, pokládat potrubí. Financuje ho společnost Net4Gas patřící pod koncern RWE. Náklady na stavbu dosáhnou 10 miliard korun a plynovod se může pyšnit několika úctyhodnými čísly: ročně přepraví 30 miliard metrů krychlových plynu, kdyby jím tekla voda, naplnila by za rok 41 Orlických přehrad. Váha potrubí se pak rovná váze 12 Eiffelových věží. ...



# SLAVNOSTNÍ UVEDENÍ DO PROVOZU HRANIČNÍ PŘEDÁVACÍ STANICE BRANDOV

20. října 2011

20. 10. 2011 12:25

Zpravodajství ČTK

## Do Česka už neteče plyn jen z východu, zařízení otevřel Klaus



**Brandov (Mostecko)** – Zemní plyn do Česka už neteče jen přes postsovětské republiky, ale i ze severu od Baltu. Umožnila to předávací stanice na hřebeni Krušných hor, kterou dnes oficiálně otevřel prezident Václav Klaus. Stavba za 600 milionů korun spojuje starou tranzitní síť, vedenou z východu na západ, s novým baltským plynovodem Nord Stream. Všechny plyn, který stanicí prochází, je nyní z Ruska a směřuje dál do zahraničí, řekl ČTK manažer projektu plynovodu Pavel Nesládek.

Na předávací stanici příští rok naváže stavba vnitrostátního plynovodu Gazela, který

spojí Krušné hory s Českým lesem a povede zejména plyn do jižní části Německa. Celková investice se má pohybovat okolo deseti miliard korun. Důvodem ke stavbě je hlavně strach z politické nestability Ukrajiny a Běloruska, přes které vedou stávající tranzitní plynovody. „Plyn, který nyní přes stanici teče, jde do dalších zemí. Část se spotřebuje v Německu,“ řekl ČTK Nesládek.

Stanicí začal proudit plyn počátkem září, oficiální otevření ale provedl až Klaus. ... Schopnost zajistit dodávky energií je podle něj pro Česko velmi důležitá. ...

31. 10. 2011

Parlament, vláda, samospráva

## Hraniční předávací stanice Brandov v provozu

Prezident republiky Václav Klaus, hejtmanka Ústeckého kraje Jana Vaňhová a jednatele společnosti NET4GAS slavnostním přestřižením pásky a podpisem výřezu plynovodního potrubí oficiálně uvedli 20. října do provozu hraniční předávací stanici Brandov. Ta je součástí nově budovaného plynovodu, který přivádí do Evropy ruský plyn tzv. Severní cestou.

Hraniční předávací stanice Brandov spojuje přepravní soustavu České republiky, kterou provozuje společnost NET4GAS, s nově vybudovaným vysokotlakým plynovodem OPAL v Německu. „Tento plynovod tak spojuje přepravní soustavu České republiky s plynovodem NORD-STREAM a po dobudování vysokotlakého plynovodu přes území České republiky (GAZELA) na konci příštího roku tak bude možné velmi jednoduše a v dostatečné kapacitě přepravovat zemní plyn až na jih Německa a do Francie“ – řekl jednatel společnosti NET4GAS Jan Nehoda.

„Před několika týdny jsem na tomto místě řekl, že HPS Brandov po svém uvedení do provozu bude strategickým prvkem energetické bezpečnosti nejen pro kraj, ale i pro celou Českou republiku a dnes se tak stalo. Jsem ráda, že jsme na krajské úrovni vždy dokázali najít cesty, jak tento společensky významný projekt podpořit a usnadnit tak jeho realizaci. To, že jsme tuto předávací stanici nyní společně s panem prezidentem uvedli do provozu přesně rok od poklepání na její základní kámen, mne naplňuje velkou hrdostí a vůlí učinit vše potřebné, abychom dokázali učinit totéž na konci příštího roku, ovšem jen s tím rozdílem, že půjde o celý plynovod GAZELA,“ dodala hejtmanka Ústeckého kraje paní Jana Vaňhová. ...

21. 10. 2011

Právo

## Klaus pustil zemní plyn od Baltu do Česka

Prezident Václav Klaus zprovoznil ve čtvrtek dopoledne přestřižením pásky novou větev plynovodu, která přivádí do země Evropské unie včetně Česka zemní plyn nejen přes postsovětské země, ale také od Baltu. Přestože plyn zkušebně protéká stanicí už od minulého měsíce, oficiálně byl technologický celek za 600 milionů korun spuštěn včera. Stanice propojila původní tranzitní síť z východu na západ s novým baltským plynovodem Nord Stream.

Příští rok se začne stavět český plynovod Gazela od Krušných hor do Českého lesa, který bude sloužit hlavně pro přepravu plynu do jižního Německa. Na přijatelnou mez by se tak mělo omezit riziko, že politicky nestabilní Ukrajina a Bělorusko zavřou kohouty starých tranzitních plynovodů.

Kapacita stanice je zatím 7,6 miliardy metrů krychlových ročně, po dostavbě Gazely se zvýší na 33 miliard, tedy čtyřnásobek spotřeby Česka. „Znamená to zvýšení bezpečnosti země, kdyby byl nějaký problém na trase, plyn by proudil i do naší sítě,“ uvedl Jan Nehoda, jednatel investorské společnosti Net4Gas...

# ÚVODNÍ SLOVO JEDNATELE

Rok 2011 byl pro energetický průmysl jistě výjimečným. I když ne pro všechna odvětví, pro plynárenský průmysl znamenal vývoj roku 2011 posílení pozice plynu v energetickém mixu, což zároveň posiluje pozici společnosti NET4GAS.

Rok 2011 byl pro nás výjimečným, jelikož jsme oslavili 40. výročí tranzitu plynu přes území České republiky. A naše strategie propojování trhů („Connecting Markets“) s cílem stát se plynárenskou křižovatkou ve střední a východní Evropě dostává hmatatelné podoby.

Vybudovali jsme a zprovozili historicky první propoj do Polska v Českém Těšíně ve spolupráci s polským provozovatelem přepravní soustavy GAZ-SYSTEM, napojili jsme naši přepravní soustavu na systém Nord Stream/OPAL v Brandově, zahájili jsme výstavbu plynovodu GAZELA a úspěšně jsme investovali do kapacit zpětného toku plynu, zejména ze směru západ-východ, s významným dopadem na bezpečnost dodávek pro celý region střední a východní Evropy.

Dnes tedy investujeme pět miliard českých korun ročně a realizujeme tak nejrozsáhlejší investiční program za posledních 30 let a jednotlivé projekty završujeme v rámci plánovaného harmonogramu i rozpočtu.

Investiční akce doprovázela také naše proaktivní účast na různých iniciativách s vizí Evropského cílového modelu trhu s plynem. Tento model dnes podporuje rozvoj několika tržních zón či obchodních regionů, které vytvoří evropský trh s plynem namísto zavedení jednotného Evropského systému vstup-výstup (entry-exit). Věříme, že fyzický obchodní bod CEGH v Baumgartenu se stane

dominantním virtuálním obchodním bodem v regionu střední a východní Evropy, proto je naše strategie zaměřena na takový rozvoj trhu, zejména na plynárenskou infrastrukturu v našem sousedství.

Německý příklad nám ukázal, jak rychle se mohou trhy propojovat a jak je takový vývoj prospěšný pro fungující trhy. Musíme být nicméně realisté. Výzvy, které stojí před námi, jejichž cílem je umožnit vytvoření fungujících přeshraničních trhů, přes rozdílné národní zákony a nařízení, nesmíme stále podceňovat a musíme je překonávat.

Skrze naše investiční akce i naše portfolio produktů v rámci regulačních aktivit podporujeme rozvoj větších obchodních regionů. „Connecting Markets“ je úlohou, za kterou neseme zodpovědnost.

Společnost NET4GAS je odhodlána vytvořit platformu pro efektivní trhy, které jsou garantem udržitelné a dostupné energetické strategie v jakémkoli budoucím energetickém mixu.



**Thomas Kleefuß**  
jednatel a CEO, NET4GAS, s.r.o.

*Pro plynárenský průmysl znamenal  
vývoj roku 2011 posílení pozice plynu  
v energetickém mixu, což zároveň  
posiluje pozici společnosti NET4GAS.*

# PROFIL SPOLEČNOSTI



*Cílem našeho týmu je poskytovat  
naším zákazníkům spolehlivé  
a bezpečné dodávky 24 hodin denně,  
7 dní v týdnu.*



## Zabezpečujeme

mezinárodní přepravu zemního plynu přes Českou republiku a sousední trhy (produkt GATRAC),

vnitrostátní přepravu zemního plynu našim partnerům na území České republiky,

pružnou, na poptávku orientovanou přepravní soustavu a související obchodní a technické produkty a služby.



## NET4GAS ve zkratce

Je držitelem výhradní licence pro přepravu plynu (TSO) v České republice.

Je členem ENTSOG, GIE, EASEE-gas, Marcogaz, České plynárenské unie a Českého plynárenského svazu.

Provozuje více než 3600 km plynovodů.

Provozuje tři hraniční předávací stanice, pět kompresních stanic a téměř stovku předávacích stanic do vnitrostátních distribučních soustav.

Poskytuje dostatečné přepravní kapacity pro domácí a zahraniční poptávku.

Zaručuje všem obchodníkům se zemním plynem rovný a transparentní přístup k přepravní soustavě.

Ročně přepravuje 40 miliard m<sup>3</sup> zemního plynu (z toho cca 25 % pro domácí spotřebu).

Zaměstnává více než 500 zaměstnanců.

Je největším firemním dárcem v oblasti ochrany přírody v České republice.

## Přepravní soustava

3600 km plynovodů

Roční přepravené množství 40 miliard m<sup>3</sup>

5 kompresních stanic



3 hraniční předávací stanice

Více než 500 zaměstnanců

## Naše strategie

V reakci na trendy na evropském trhu se zaměřujeme na diverzifikaci zdrojů zemního plynu a posilování kapacity a flexibility přepravy, na další rozvoj přepravní soustavy v České republice a na vytváření přeshraničních propojů a kapacitních produktů. Přispíváme tak k úsilí o vytvoření konkurenceschopného evropského trhu s plynem.

S ohledem na provozní dokonalost jako jednu z našich klíčových priorit klademe velký důraz na neustálou modernizaci naší přepravní soustavy, využívání nejmodernějších technologií a na proaktivní roli při vytváření budoucího modelu evropského trhu s plynem.



## NET4GAS Connecting Markets

### Rozvoj soustavy

Nová spojení a propoje posilující integraci energetických trhů

Nejmodernější technologie

### Inovativní řešení

Rychlá, pružná a transparentní podpora díky inovativním a na zákazníka orientovaným produktům a službám

### Tvorba trhu

Přínos k tvorbě budoucího evropského trhu s plynem, posilující další integraci trhu

**Provozní a obchodní dokonalost pro bezpečnou, spolehlivou a k životnímu prostředí ohleduplnou přepravu**

# VLASTNICKÁ A ORGANIZAČNÍ STRUKTURA



*Každý zaměstnanec investuje svou energii do kultury NET4GAS založené na výkonnosti, vůli ke změně a každodenní spolupráci.*



## Schéma propojení a ovládání společností v rámci relevantní linie v koncernu RWE

### RWE Aktiengesellschaft\*



\* k 31. prosinci 2011

## Dozorčí rada k 31. prosinci 2011

### Martin Friedrich Herrmann

Člen od 22. prosince 2006  
(znovuzvolen 23. prosince 2011, předseda od 3. března 2011; místopředseda od 16. ledna 2007)

**Datum narození:** 3. července 1967

**Vzdělání:** Westfälische Wilhelms-Universität, Münster, obor ekonomie

**Členství v orgánech jiných obchodních společností:**

předseda představenstva RWE Transgas, a.s.;  
jednatel RWE East, s.r.o., předseda dozorčí rady Jihomoravské plynárenské, a.s., Severomoravské plynárenské, a.s., Východočeské plynárenské, a.s., RWE Energie, a.s., a RWE Gas Storage, s.r.o., člen dozorčí rady RWE Supply & Trading GmbH a Budapešti Elektromos Művek Nyrt. a ÉMÁSz Nyrt

**Jiná podnikatelská činnost:** žádná

### Ing. Jan Zaplatílek

Člen od 22. prosince 2006

**Datum narození:** 4. července 1963

**Vzdělání:** České vysoké učení technické, Fakulta stavební

**Členství v orgánech jiných obchodních společností:**

žádné

**Jiná podnikatelská činnost:** žádná

### Dr. Martin Muhr

Člen od 23. prosince 2010

**Datum narození:** 20. května 1965

**Vzdělání:** Ruhr-Universität Bochum, obor ekonomie, doktorát v oboru ekonomie

**Členství v orgánech jiných obchodních společností:**

člen dozorčí rady Grosskraftwerk Mannheim AG

**Jiná podnikatelská činnost:** žádná

### Andreas Böwing

Člen od 3. února 2011

**Datum narození:** 11. dubna 1955

**Vzdělání:** Universität Münster, právo

**Členství v orgánech jiných obchodních společností:**

člen dozorčí rady SAG Group GmbH

**Jiná podnikatelská činnost:** Head of Steering Grid Regulation, RWE Deutschland AG

### Peter Terium

Člen od 6. října 2011

**Datum narození:** 26. září 1963

**Vzdělání:** Nederlands Instituut voor Registeraccountants, Amsterdam

**Členství v orgánech jiných obchodních společností:**

místopředseda představenstva RWE AG,

předseda představenstva Essent N.V., člen dozorčí rady

RWE Supply & Trading GmbH a N.V. KEMA

**Jiná podnikatelská činnost:** žádná

### Radek Hromek

Člen od 23. prosince 2011

**Datum narození:** 21. října 1973

**Vzdělání:** SOU strojírenské

**Členství v orgánech jiných obchodních společností:**

člen European Works Council RWE AG

**Jiná podnikatelská činnost:** žádná

### Změny v dozorčí radě v roce 2011

K 3. březnu 2011 byl Martin Friedrich Herrmann zvolen předsedou dozorčí rady, dne 23. prosince 2011 byl znovuzvolen jejím členem. Členy dozorčí rady se dále stali: Andreas Böwing k 3. únoru 2011, Peter Terium k 6. říjnu 2011 a Radek Hromek k 23. prosinci 2011. Dále rezignovali dva členové dozorčí rady: Jürgen Gröner k 5. říjnu 2011 a Šárka Vojíková k 22. prosinci 2011.

## Vedení společnosti k 31. prosinci 2011



### Thomas Kleefuß

Jednatel a CEO od 1. ledna 2006

Datum narození: 19. prosince 1963

Vzdělání: Universität Köln, Finance a obchodní řízení

Členství v orgánech jiných společností: žádné

Jiná podnikatelská činnost: žádná



### Ing. Jan Nehoda

Jednatel a COO od 1. ledna 2006

Datum narození: 29. dubna 1950

Vzdělání: Vysoké učení technické v Brně, Fakulta strojní

Členství v orgánech jiných společností: žádné

Jiná podnikatelská činnost: žádná



### Ing. Radek Benčík, MBA

Jednatel a COO od 1. října 2011

Datum narození: 2. ledna 1966

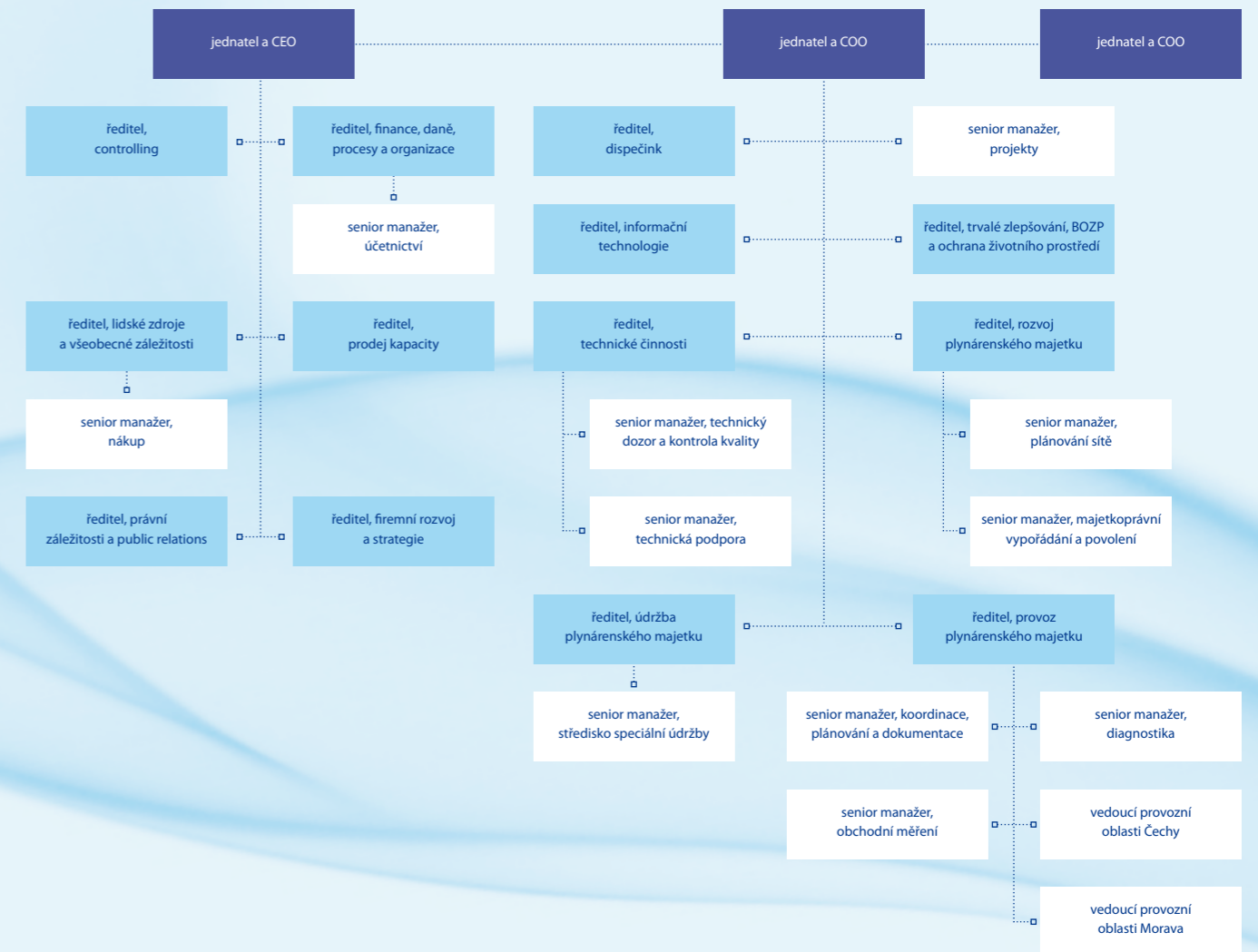
Vzdělání: Vysoké učení technické v Brně, Fakulta strojní;

Nottingham Trent University, MBA

Členství v orgánech jiných společností: žádné

Jiná podnikatelská činnost: žádná

## Organizační struktura NET4GAS k 31. prosinci 2011





# ZPRÁVA O PODNIKATELSKÉ ČINNOSTI



*Klademe velký důraz na neustálou modernizaci naší přepravní soustavy, k čemuž využíváme nejmodernějších technologií.*



# Klíčové ekonomické ukazatele

## Vybrané ukazatele

Ukazatel	2011
Tržby celkem (mil. Kč)	9 767
EBITDA (mil. Kč)	7 826
Provozní zisk (mil. Kč)	5 667
Zisk před zdaněním (mil. Kč)	5 636
Zisk po zdanění (mil. Kč)	5 001
Investiční výdaje (mil. Kč)	4 801
Počet zaměstnanců (přepočtený)	544

## Výnosy, náklady, výsledek hospodaření

Společnost NET4GAS dosáhla v roce 2011 výsledku hospodaření před zdaněním ve výši 5 636 mil. Kč. Výsledek hospodaření po zdanění činil 5 001 mil. Kč. Provozní výsledek hospodaření NET4GAS v roce 2011 představoval 5 667 mil. Kč.

Na jeho tvorbě se podílely dvě hlavní aktivity společnosti, a to tranzitní přeprava zemního plynu pro zahraniční zákazníky a vnitrostátní přeprava. Provozní výnosy činily 9 929 mil. Kč a provozní náklady 4 262 mil. Kč. Finanční výsledek hospodaření skončil ztrátou ve výši 31 mil. Kč.

## Struktura aktiv

Celková aktiva společnosti dosáhla v roce 2011 hodnoty 59 198 mil. Kč. Stálá aktiva představovala 50 831 mil. Kč a na celkových aktivech se podílela 86 %. Byla tvořena převážně dlouhodobým hmotným majetkem ve výši 50 531 mil. Kč, dále dlouhodobým nehmotným majetkem ve výši 299 mil. Kč a dlouhodobým finančním majetkem ve výši 2 mil. Kč. Oběžná a ostatní aktiva k 31. prosinci 2011 představovala hodnotu 8 366 mil. Kč a tvořila 14% podíl na celkových aktivech. Na oběžných a ostatních aktivech se cca 99 % podílely krátkodobé pohledávky.

## Investice

Za rok 2011 proinvestovala společnost 4 801 mil. Kč, z toho do nehmotných aktiv 157 mil. Kč. Investice do nehmotných aktiv směřovaly především do nového dispečerského centra a řídicích systémů. Po dokončení a provedení zkoušek byl provoz nového dispečinku zahájen ve třetím čtvrtletí roku 2011 v sídle společnosti.

Hlavní a nejnákladnější investiční akcí roku byl projekt GAZELA, kde bylo vynaloženo 4 349 mil. Kč zejména na nákup trubního materiálu a výstavbu Hraniční předávací stanice Brandov. V rámci této investice byl dokončen nový propoj k hranici se Spolkovou republikou Německo, kde navazuje na soustavu plynovodů OPAL/Nord Stream.

Významné investice ve výši 67 mil. Kč byly vyvolány v souvislosti s oddělením společnosti, tzv. unbundlingem. V této etapě proběhlo majetkové vypořádání zejména v oblasti informačních technologií a vozového parku.

Byl dokončen a zprovozněn česko-polský propoj (tzv. STORK), jehož dostavba si vyžádala 103 mil. Kč.

V rámci zapojení do Evropského energetického programu pro hospodářské oživení (EEPR) byly realizovány další investice umožňující obousměrnost přepravy zemního plynu a byla uznána dotace ve výši 57 mil. Kč.

Více se o jednotlivých investičních akcích dozvíte v kapitole Klíčové události roku.

## Struktura pasiv

Vlastní kapitál společnosti v roce 2011 představoval hodnotu 38 348 mil. Kč a tvořil z cca 65 % celková pasiva společnosti. Cizí zdroje a ostatní pasiva dosáhly výše 20 850 mil. Kč. Dlouhodobé závazky (zejména úvěr od mateřské společnosti a odložený daňový závazek) se na nich podílely cca 89 %, krátkodobé závazky cca 10 % a rezervy cca 1 %.

## Informace o aktivitách v oblasti výzkumu a vývoje

Společnost na výzkum a vývoj nevynaložila významný objem finančních prostředků.

## Organizační složky společnosti v zahraničí

Společnost nemá žádné organizační složky v zahraničí.

## Klíčové události roku

*Propojujeme trhy do všech světových stran  
přeshraničními propoji a kapacitními  
produkty i naší proaktivní rolí při vytváření  
budoucího modelu evropského trhu s plynem.  
Přispíváme tak ke zvýšení energetické  
bezpečnosti a spolehlivosti dodávek  
nejen v České republice, ale v celém  
středoevropském regionu.*

### **NET4GAS Connecting Markets**

#### **PROJEKTY PŘESHraniČNÍCH PROPOJŮ**

##### **Zahájení provozu česko-polského propoje STORK**



Po téměř osmi letech plánování postavila společnost NET4GAS společně s polským provozatelem přepravní soustavy, společností GAZ-SYSTEM, během dvou let česko-polský propoj, plynovod STORK. Tento vysokotlaký plynovod představuje historicky první propojení mezi plynárenskými přepravními soustavami České republiky a Polska, které tak posiluje plynárenskou infrastrukturu a zvyšuje diverzifikaci dodávek plynu v Evropě. Touto soustavou protekl první plyn dne 1. září 2011, slavnostně byl pak provoz zahájen premiéry obou zemí Petrem Nečasem a Donaldem Tuskiem dne 14. září 2011. Projekt je spolufinancován Evropskou unií, Evropským energetickým programem pro hospodářské oživení (EEPR), ve výši 50 % oprávněných nákladů.

Plynovod STORK je soubor staveb tvořený 10 km plynovodu na české straně a 22 km plynovodu a hraniční předávací stanicí na straně polské. Stavba polské části plynovodu byla zahájena v roce 2009, na české straně navazoval v roce 2010 krátký úsek podvrto pod údolím řeky Olše, kdy bylo použito zajímavé technické řešení metodou horizontálně řízeného vrtání jako pod souběžnými železničními a silničními koridory na obou stranách hranice. V roce 2011 byla dobudována Hraniční předávací stanice Cieszyn a cca 10 km plynovodu na české straně od hranice s Polskem po trasový uzávěr Třanovice

vedle objektu podzemního zásobníku plynu. Plynovod STORK v trase Třanovice (CZ) – Skoczow (PL) je vybudován s uvažovanou budoucí obousměrnou kapacitou 2–3 mld. m<sup>3</sup>/rok.

##### **Uvedení do provozu Hraniční předávací stanice Brandov**

Dne 1. října 2011 uvedla společnost NET4GAS do provozu nově vybudovanou hraniční předávací stanici (HPS) v Brandově. Tento akt slavnostně posvětili symbolickým přestřižením stuh dne 20. října 2011 prezident České republiky Václav Klaus a hejtmanka Ústeckého kraje Jana Vaňhová. Jedná se o HPS mezi Českou republikou a Německem, která zajišťuje měření plynu v obou směrech, klíčovou stavbu pro nově budovaný vysokotlaký plynovod GAZELA, který přivede do Evropy ruský plyn tzv. severní cestou.

HPS Brandov spojuje přepravní soustavu České republiky s nově vybudovaným vysokotlakým plynovodem OPAL v Německu, a tím je tak česká přepravní soustava napojena na plynovod Nord Stream. Po dobudování plynovodu GAZELA bude možné velmi jednoduše a v dostatečné kapacitě přepravovat zemní plyn na jih Německa, resp. až do Francie. Stavba HPS Brandov byla dokončena podle stanoveného harmonogramu, a to za pouhý jeden rok.

Základní kámen HPS Brandov byl položen dne 14. října 2010. Jedná se o první bezobslužnou hraniční předávací stanici na území České republiky, kde poprvé v historii společnost NET4GAS využívá pro měření množství plynu ultrazvukové měření. Kapacita stanice do zprovoznění potrubní části plynovodu GAZELA je 7,6 mld. m<sup>3</sup>/rok,

## Díky řadě investičních projektů NET4GAS patří Česká republika mezi klíčové země, které se významně podílejí na zajištění energetické bezpečnosti EU.

maximální pak 30 mld. m<sup>3</sup>/rok. Maximální provozní tlak je 100 MPa.

Konečným krokem bude uvedení stanice do trvalého provozu (resp. vydání kolaudačního rozhodnutí) plánované na 1. dubna roku 2012.

### Zahájení výstavby plynovodu GAZELA



Dne 4. října 2011 byla zahájena stavba strategického vysokotlakého plynovodu GAZELA, a to ve směru od města Přimdy (okres Tachov). Dne 25. října pak ze směru Brandov (okres Most), druhého konečného bodu plynovodu.

Vysokotlaký plynovod GAZELA je součástí nové evropské energetické koncepce, jejímž cílem je mimo jiné i významné posílení energetické bezpečnosti díky cílené diverzifikaci zdrojů. I díky tomu patří výstavba plynovodu GAZELA mezi hlavní podporované energetické projekty české vlády, která ji v srpnu 2010 zařadila do svého programového prohlášení jako jednu ze svých hlavních priorit. Strategický charakter tohoto nově budovaného vysokotlakého plynovodu tak přináší České republice novou příležitost pro posílení jejího významu v rámci evropské přepravní soustavy zemního plynu.

Plynovod GAZELA navazuje na plynovody Nord Stream a OPAL, které přivedou zemní plyn na hranice České republiky tzv. severní cestou, čímž se změní hlavní směr toku ruského plynu přes Českou republiku ze stávajícího převažujícího směru východ-západ na sever-jih. Tra-

sa plynovodu GAZELA bude pokračovat přes české území až k hraniční předávací stanici Rozvadov-Waidhaus, kde se dále napojí na přepravní soustavu MEGAL. Investorem celého projektu GAZELA je společnost NET4GAS. Jedná se o jeden z deseti největších investičních projektů v České republice. Zahájení provozu je plánováno na 1. ledna 2013.

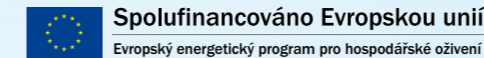
### Výjimka z povinnosti přístupu třetích stran k plynovodu GAZELA a výjimka z povinnosti vlastnického oddělení pro plynovod Gazela

Dne 28. července 2011 vydal Energetický regulační úřad po předchozím rozhodnutí Evropské komise konečné rozhodnutí o vynětí plynovodu GAZELA z povinnosti umožnění třetím osobám za podmínek stanovených energetickým zákonem přístup za regulovanou cenu. Toto rozhodnutí nabylo právní moci dne 29. července 2011.

Dne 2. srpna 2011 vydal Energetický regulační úřad rozhodnutí o udělení výjimky z povinnosti vlastnického oddělení pro propojovací plynovod GAZELA ve smyslu článku 9 směrnice 2009/73/ES. V souladu s postupem dle směrnice 2009/73/ES vydala Evropská komise dne 1. prosince 2011 rozhodnutí, kterým stanovila dodatečné podmínky k udělení výjimky z povinnosti vlastnického oddělení. O dodatečných podmínkách rozhodne Energetický regulační úřad v navazujícím řízení.

### BEZPEČNOST A SPOLEHLIVOST DODÁVEK

#### Projekt zpětného toku plynu ve směru západ-východ



Projekt zpětného toku plynu ve směru západ-východ (tzv. Reverse-flow), který znamená výrazné zvýšení energetické bezpečnosti nejen České republiky, ale celého středoevropského regionu, i významné posílení přeshraniční přepravní infrastruktury, byl dokončen v květnu roku 2011. Díky realizaci projektu došlo ke zvýšení kapacity přepravní soustavy o 15 milionů m<sup>3</sup> za den ve směru od severozápadu na východ, tj. od česko-německých hranic k hranicím česko-slovenským. Provedení projektu tak umožnilo diverzifikaci dodávek plynu pro Slovenskou republiku, Rakousko, Maďarsko a jih Německa (Bavorsko).

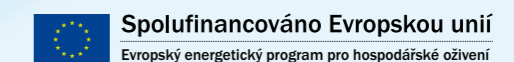
Samotná realizace zpětného toku zahrnovala šest dílčích akcí: Adaptace na hraniční předávací stanici Hora Sváté Kateřiny, Adaptace potrubí na rozdělovacím uzlu Hospozín, Adaptace potrubí v kompresní stanici Kralice nad Oslavou, Adaptace potrubí na rozdělovacím uzlu Malešovice, Adaptace potrubního systému haly I. kompresní stanice Břeclav umožňující přepravu plynu z České republiky do Slovenské republiky a Adaptace hraniční předávací stanice Lanžhot na přepravu ze západu na východ.

Tato opatření umožňují přepravu zemního plynu v opačném směru z České republiky za dodržení všech parametrů obchodního měření, tj. množství i kvality přepravovaného plynu.

Závěrečná zpráva a žádost o proplacení části oprávněných nákladů byla podána v září a schválena v listopadu roku 2011. 41 % celkových nákladů (50 % oprávněných) stavby bylo uhrazeno z Evropského energetického programu pro hospodářské oživení (EEPR) a finální platbu společnost NET4GAS obdržela v prosinci 2011.

Česká republika díky řadě paralelně probíhajících investičních projektů provozovatele přepravní soustavy, společnosti NET4GAS, tak v současné době patří mezi klíčové země, které se významně podílejí na zajištění energetické bezpečnosti Evropské unie. Tento příspěvek k vyšší diverzifikaci energetických zdrojů je také důvodem, proč její Evropská unie podpořila v rámci svého programu EEPR.

### Propoj k Podzemnímu zásobníku plynu Tvrdonice



Dalším projektem, zvyšujícím bezpečnost dodávek plynu, je projekt Propojení k Podzemnímu zásobníku plynu (PZP) Tvrdonice. Jedná se o výstavbu nového plynovodního potrubí, které umožní zvýšit přepravní kapacitu mezi Kompresní stanicí Břeclav a PZP Tvrdonice v obou směrech. Připojení PZP Tvrdonice přímo na tranzitní soustavu společnosti NET4GAS umožní těžit plyn ze zásobníku zpět do tranzitní soustavy, a jeho kapacita tak bude přímo dostupná i sousedním zemím.

V roce 2011 byla dokončena dokumentace pro stavební povolení. Dále se intenzivně pracovalo na zajištění pozemků a věcných břemen v trase budoucího plynovodu

a byla spuštěna výběrová řízení na dodávky materiálu a zhotovitele stavby. Plánovaný termín dokončení projektu je 2013. Projekt je spolufinancován Evropskou unií, Evropským energetickým programem pro hospodářské oživení (EEPR), ve výši 45 % oprávněných nákladů.

### Plynovod Moravia



Zvýšení bezpečnosti dodávek plynu v České republice i v dalších zemích regionu střední a východní Evropy (zejm. v Polsku a na Slovensku), rozvoj trhu s plynem a větší flexibilita provozování plynárenské infrastruktury v ČR – to jsou hlavní důvody, kvůli kterým společnost NET4GAS plánuje vybudovat nový plynovod mezi obcemi Tvrdonice (okres Břeclav) a Libhošť (okres Nový Jičín), případně až k hranici mezi Českou republikou a Polskem, tzv. plynovod Moravia.

V roce 2010 začaly přípravné práce na projektu a v roce 2011 zahájila společnost posuzování vlivů záměru na životní prostředí (tzv. EIA) pro cílový rozměr potrubí DN 700-1200. V listopadu roku 2011 projekt úspěšně získal finanční podporu z fondů Evropské unie pro Transevropské energetické sítě (TEN-E), a to ve výši 31 % oprávněných nákladů na přípravné práce projektu. Výstavba je plánována na roky 2016-2017.

## TVORBA TRHU, PROVOZNÍ DOKONALOST A INOVATIVNÍ ŘEŠENÍ

### Cílový model trhu

Rok 2011 byl rokem regulačního vlivu na struktury a pravidla trhu s plynem, zejména Cílový model trhu s plynem Rady evropských energetických regulátorů (CEER), dále Rámcové pokyny Agentury pro spolupráci energetických regulačních orgánů (ACER) a také na první návrhy Síťových kodexů Evropské sítě provozovatelů přepravních plynárenských soustav (ENTSOG), které mají za cíl tvorbu mechanismů pro procesy alokace kapacit. Společnost NET4GAS se aktivně na těchto procesech podílela a představila konstruktivní návrhy, které byly z velké části přijaty. Nutno zmínit, že současný návrh Cílového modelu trhu s plynem předjímá vznik fungujících trhů s plynem, které se vytvoří přeshraničním propojením národních velkoobchodních trhů dle tzv. Modelu obchodních regionů (Trading Region Model), který společnost NET4GAS spoluvytvářela. Takovým obchodním regionem by se právě z perspektivy společnosti NET4GAS a na pozadí podmínek přepravních soustav mohla stát např. oblast Rakousko-Slovensko-Česká republika, což by představovalo další potenciál pro trvale udržitelný rozvoj.

### Jeden systém vstup-výstup v ČR

Z národní perspektivy společnost NET4GAS na začátku roku 2011 plnila požadavky evropské legislativy zaváděním čistého systému vstup-výstup (entry-exit) pro domácí přepravu a tranzit, což znamenalo nejen implementaci tzv. třetího energetického balíčku, ale zároveň vytvořilo podmínky pro vznik přeshraničních velkoobchodních trhů.

### GATRAC – kapacitní produkt spojující obchodní body



Pro tvorbu evropského energetického trhu je dále klíčové, že fungující trhy s plynem jsou nejen propojeny dostatečnými kapacitami, ale také náležitou možností přístupu k těmto kapacitám tak, aby bylo vytvořeno tržní prostředí. V tomto ohledu společnost NET4GAS již v roce 2010 vyvinula a společně se svým partnerem, firmou ONTRAS, spustila pod názvem GATRAC první evropský kapacitní produkt, který umožňuje přeshraniční přepravu mezi obchodními body (tzv. hub-to-hub transports) na základě pouhé jedné přepravní smlouvy (tzv. train-ticket či lístek na vlak) s jedním provozovatelem přepravní soustavy (tzv. one-stop-shop). V roce 2011 se spolupráce na produktu GATRAC rozšířila přistoupením společnosti GRTgaz Deutschland, a tak je dnes možné nabízet „lístky na vlak“ mezi českým obchodním bodem a obchodními body Gaspool či NetConnect Germany. Dále se v roce 2011 vedla jednání se společností eustream o zavedení produktu GATRAC směrem na Slovensko, příp. na ob-

chodní bod Baumgarten, a společně i s dalšími provozovateli přepravních soustav Open Grid Europe a Wingas Transport společnost NET4GAS vybuďovala základ pro štíhlý a efektivní model evropské spolupráce pro explicitní alokace kapacit.

### Zahájení provozu nového centrálního dispečinku

V roce 2011 společnost NET4GAS dokončila integraci nového centrálního dispečinku v sídle společnosti. V září roku 2011 byl slavnostně uveden do provozu.

Společnost NET4GAS nahradila dva rozdílné dispečerské řídicí systémy jedním novým a uvedla jej do provozu spolu se záložním pracovištěm, což splňuje požadavky na bezpečnost a spolehlivost moderního řízení přepravy plynu. Řídicí systém byl navržen a implementován dodavatelem, společností IDS, pod názvem HIGH-LEIT.

Nový dispečink disponuje vyspělým technologickým vybavením. Řídicí systém je flexibilní a umožní dále začlenit i zařízení sousedních provozovatelů přepravních soustav, až dojde k jejich spojení. Projekt byl zahájen v listopadu roku 2008 a byl dokončen v rámci plánovaného harmonogramu i rozpočtu, s celkovou investicí čítající cca 110 mil. Kč.

# Lidské zdroje

## ODDĚLENÍ PROVOZOVATELE PŘEPRAVNÍ SOUSTAVY

Dne 3. března 2011 vstoupila v účinnost směrnice Evropského parlamentu a Rady 2009/73/ES ze dne 13. července 2009 o společných pravidlech pro vnitřní trh se zemním plynem a o zrušení směrnice 2003/54/ES (tzv. třetí energetický balíček), která prohlubuje požadavky na postupné oddělení provozovatelů přepravních soustav od zbytku vertikálně integrovaných podniků a zvýšení jejich nezávislosti. Dne 18. srpna 2011 vstoupila v účinnost novela energetického zákona (zákon č. 211/2011 Sb., kterým se mění zákon č. 458/2000 Sb., o podmínkách podnikání a o výkonu státní správy v energetických odvětvích a o změně některých zákonů), která je legislativní transpozicí uvedené směrnice ES.

V průběhu roku 2011 společnost NET4GAS pokračovala v přijímání řady opatření směřujících ke splnění požadavků vyplývajících z uvedených nových evropských a potažmo českých právních předpisů. V rámci požadavku na oddělení (unbundling) provozovatele přepravní soustavy společnost NET4GAS naplňuje postupně podmínky stanovené uvedeným zákonem pro nezávislého provozovatele přepravní soustavy (ITO). Došlo ke zrušení naprosté většiny všech dohod uzavřených mezi společností NET4GAS a zbytkem skupiny RWE (SLA). Výkon činností zajišťovaných na základě uvedených dohod byl nově zajištěn jednak vlastními zaměstnanci a jednak smlouvami s obchodními partnery mimo skupinu RWE.

Skutečný počet zaměstnanců společnosti NET4GAS k 31. prosinci 2011 činil 558. Nárůst počtu zaměstnanců o 32 osob oproti roku 2010 byl způsoben zejména insourcingem činností z důvodu oddělení společnosti, tzv. unbundlingu (viz kapitola Oddělení provozovatele přepravní soustavy), a změnou organizace v úseku Engineering v souladu s požadavky tzv. třetího energetického balíčku na doplnění chybějící kapacity technických profesí a snížení závislosti na externích firmách.

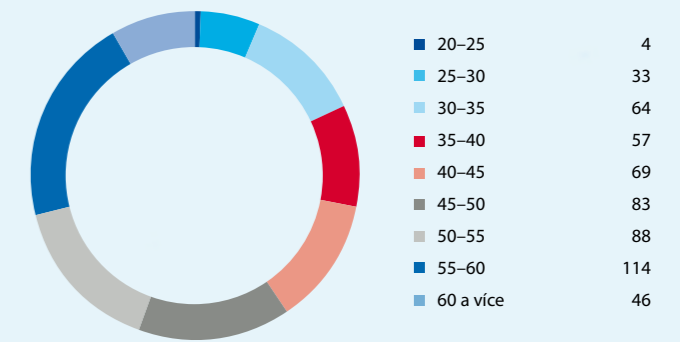
## Sociální politika

Úroveň pracovních a sociálních podmínek zaměstnanců byla definována Kolektivní smlouvou platnou pro roky 2010 a 2011. Dne 15. prosince 2011 byla podepsána Kolektivní smlouva pro roky 2012 a 2013.

## Odborná příprava a rozvoj zaměstnanců

V roce 2011 investovala společnost do odborné přípravy svých zaměstnanců 2,6 % objemu mzdových prostředků roku 2011. Průměrné výdaje na vzdělávání jednoho zaměstnance činily 16 500 Kč. Průměrně strávil jeden zaměstnanec 12 dnů na vzdělávacích akcích.

## Věková struktura zaměstnanců



## Struktura vzdělání zaměstnanců



## Ochrana životního prostředí

Ochrana životního prostředí patří k nejvyšším prioritám společnosti NET4GAS a je chápána nejen jako plnění zákonných požadavků, ale především jako otázka společenské odpovědnosti k dodavatelům, obchodním partnerům, zaměstnancům a všem ostatním zainteresovaným stranám. Vedením společnosti je přijata „Politika životního prostředí“.

### Plnění zákonných opatření

Snahou společnosti je maximálně snižovat zatížení životního prostředí provozem svých zařízení, stejně jako při budování nových plynovodů, zejména v oblastech ochrany ovzduší, emisí skleníkových plynů, odpadového a vodního hospodářství, nakládání s chemickými látkami a přípravky a ochrany přírody a krajiny. V souladu s platnou legislativou mají určené provozy preventivně zpracovány havarijní plány pro případ ekologické havárie.

V roce 2011 nedošlo k žádné ekologické havárii. Všechny pět kompresních stanic bylo provozováno v souladu s platnými integrovanými povoleními dle zákona č. 76/2002 Sb. o integrované prevenci a omezení znečištění, o integrovaném registru a o změně některých zákonů a dodržování plnění těchto rozhodnutí státní správy je garancí správného přístupu společnosti k ochraně životního prostředí vůči všem.

V roce 2011 provedla Česká inspekce životního prostředí integrovanou kontrolu plnění závazných podmínek provozů stanovených v platných integrovaných povoleních kompresních stanic Kralice nad Oslavou, Hostim a Břec-lav. Tyto kontroly nezjistily žádná porušení povinností provozovatele.

Společnost splnila požadavky zákona č. 25/2008 Sb. o integrovaném registru znečišťování životního prostředí a systému plnění ohlašovacích povinností spolu s nařízením EP a Rady ES č. 166/2006, kterým je zřízen evropský registr úniků a přenosů znečišťujících látek.

Splněna byla i platná legislativa dotýkající se problematiky skleníkových plynů a byla řádně vykázána spotřeba povolenek oxidu uhličitého všech kompresních stanic.

Vůči společnosti nebyla v roce 2011 uplatněna vytýkácí ani sankční opatření ze strany příslušných orgánů.

### Aktivity nad rámec zákona

Společnost NET4GAS se chová zodpovědně v oblasti ochrany životního prostředí i nad rámec zákona. Například provozováním mobilního přečerpávacího kompresoru pro přečerpávání zemního plynu z potrubí před opravou do sousedního úseku plynovodu bylo v roce 2011 zamezeno vypuštění 3 430 966 Nm<sup>3</sup> zemního plynu do ovzduší, který by jinak musel být uvolněn z bezpečnostních důvodů.

V roce 2011 společnost nadále podporovala projekty v oblasti ochrany přírody a životního prostředí také svým grantovým programem „NET4GAS Blíž přírodě“ (viz kapitola Společenská odpovědnost).

## Bezpečnost a ochrana zdraví při práci

Bezpečnost a ochrana zdraví při práci patří mezi nejvyšší priority společnosti NET4GAS. Společnost deklaruje, že patří mezi světovou špičku, pokud jde o zdraví a bezpečnost svých zaměstnanců. Bezpečnostní programy a strategie převyšují rámec legislativy i pravidelných auditů a inspekcí. To se týká jak zaměstnanců společnosti NET4GAS, tak i jejich dodavatelů. Proto byl systém řízení bezpečnosti zaveden v roce 2011 také u partnerských organizací. Základním cílem je, aby každý zaměstnanec odcházel domů stejně zdravý jako při příchodu do práce, přičemž se zaměstnanci partnerských organizací se ve společnosti NET4GAS zachází stejně jako s vlastními zaměstnanci. Výsledkem dlouholeté snahy o bezpečné pracovní prostředí a bezpečné chování všech zaměstnanců je nulový počet pracovních úrazů v roce 2011.

## Následné události

Ke dni 24. února 2012 byl zvolen předsedou dozorčí rady Martin Friedrich Herrmann.

V souladu s požadavky vyplývajícími ze zákona č. 458/2000 Sb., o podmínkách podnikání a výkonu státní správy v energetických odvětvích a o změně některých zákonů ve znění zákona č. 211/2011 Sb., schválil jediný společník společnosti dne 28. února 2012 změnu Základní listiny společnosti NET4GAS, s.r.o., a přijal Stanovy společnosti NET4GAS, s.r.o.

Po rozvahovém dni nedošlo k žádným jiným událostem, které by měly významný dopad na účetní závěrku společnosti NET4GAS k 31. prosinci 2011.

# PRINCIPY VNITŘNÍ KONTROLY



*Máme nastaveny principy*

- *vnitřní kontroly zejména pro jejich preventivní vliv a dosahování lepších výsledků.*





## *Naše chování vychází z principů vlastní zodpovědnosti, upřímnosti, loajality a respektu vůči ostatním lidem a životnímu prostředí.*

### **Výbor pro interní audit**

Výbor pro interní audit byl ustaven jako poradní orgán jednatelů společnosti NET4GAS v roce 2010. Výbor především posuzuje a vyhodnocuje plán interního auditu, projednává výsledky jeho činnosti a na základě zpráv interního auditu prověřuje účinnost řídicího systému společnosti. Dále sleduje proces povinného auditu účetní závěrky, posuzuje nezávislost statutárního auditora a auditorské společnosti, a zejména poskytování doplňkových služeb. Posuzuje návrh a doporučuje jednatelům výběr externího auditora a projednává jeho zjištění, včetně zadání rozpracování do konkrétních opatření.

V roce 2011 Výbor sledoval celkem jedenáct témat, a to: Využití lidských zdrojů v liniových útvarech, Řízení rizik, Koncepce a provoz skladového hospodářství, Platební styk, Správa věcných břemen a plateb za škody, Nábor zaměstnanců, Přímá zadání bez výběrových řízení, Program zajištění příjmů, Krizové řízení, Řízení kvality a Řízení neshod a reklamací. Dále byly realizovány tři audity mimo rámec schváleného auditního plánu zaměřené na procesy bezpečnosti, řízení kvality v projektu Kralice a skupinový audit zaměřený na zajištění a správu smluv na poskytování konzultačních služeb.

### **Výbor řízení rizik**

V roce 2010 byl založen Výbor řízení rizik jako poradní orgán jednatelů společnosti NET4GAS, který pokračoval ve své činnosti i v roce 2011. V rámci své působnosti Výbor schvaluje směrnice a interní předpisy řízení rizik, stanovuje a schvaluje limity jednotlivých rizik, projednává a schvaluje strategii řízení rizik, včetně povolených limitů na zajišťovací transakce. Dále pravidelně hodnotí rizikovou situaci společnosti NET4GAS a v případě hrozby rizikové události schvaluje koordinovanou akci na základě

návrhu Risk Managera, vlastníka zodpovědného za řízení daného rizika.

Společnost NET4GAS přistupuje k řízení rizik s péčí řádného hospodáře. Rizika jsou průběžně identifikována a vyhodnocována z hlediska pravděpodobnosti jejich výskytu a rozsahu možné škody. Jsou pravidelně monitorována a vybraná rizika jsou čtvrtletně vykazována.

V roce 2011 patřila z hlediska příjmů v cizích měnách nadále k nejvýznamnějším rizikům rizika měnová, jejichž dopad je snižován prostřednictvím zajišťovacích finančních derivátů. Výbor řízení rizik došel k závěru, že celková identifikovaná rizika neohrožují existenci společnosti.

### **Regulatory Compliance Officer**

I v roce 2011 plnila společnost NET4GAS Program opatření k vyloučení diskriminačního chování ve vztahu k ostatním účastníkům trhu s plynem a pravidla pro zpřístupňování informací o provozování a rozvoji přepravní soustavy a přístupu do ní (dále jen Program opatření).

Opatření k vyloučení diskriminačního chování ve vztahu k ostatním účastníkům trhu s plynem byla v průběhu celého období důsledně uplatňována jak co do oddělení společnosti NET4GAS jako provozovatele přepravní soustavy, tak vnitřní organizační struktury společnosti jakož i uplatňování modelu řízení provozovatele přepravní soustavy v rámci vertikálně integrovaného podnikatele.

Důsledně byla naplňována pravidla pro zpřístupňování informací o provozování a rozvoji přepravní soustavy a přístupu do ní.

Kontrola nad dodržováním Programu opatření byla soustavně zajišťována prostřednictvím funkce Compliance

Officer, která byla u společnosti NET4GAS po celou dobu nepřetržitě zřízena a jejíž hlavní náplní bylo zajišťování implementace Programu opatření.

Zpráva společnosti NET4GAS o přijatých opatřeních a o plnění Programu opatření je zveřejňována na internetových stránkách společnosti.

### **Compliance Officer a Kodex chování**

Compliance Officer i v roce 2011 sledoval dodržování Kodexu chování, který je jedním ze zásadních ráďů společnosti NET4GAS.

Společnost NET4GAS si je vědoma své role ve společnosti a své zodpovědnosti vůči zákazníkům a obchodním partnerům, jakož i vlastníkově a zaměstnancům. Proto se zavazuje k jasným zásadám, které tvoří rámec pro podnikatelské a společenské jednání, definovaný Kodexem chování. Chování společnosti NET4GAS a jejich zaměstnanců vychází z principů vlastní zodpovědnosti, upřímnosti, loajality a respektu vůči ostatním lidem a životnímu prostředí.

Společnost NET4GAS směřuje své úsilí především k poskytování požadovaných služeb zákazníkům a k dosažení odpovídajícího podnikatelského úspěchu. Adekvátního tržního výnosu pro jediného akcionáře lze trvale dosahovat pouze tehdy, bude-li společnost neustále usilovat o zvyšování kvality a výkonu.

Společnost NET4GAS se zavazuje dodržovat pravidla a předpisy v oblasti ochrany lidských práv, pracovních vztahů, ochrany životního prostředí a boje s korupcí, bude se chovat vždy v souladu se zákonem i nepsanými pravidly společenskými, kulturními či etickým, dodržuje též základní principy, z nichž vychází iniciativa Spojených náro-

dů „Global Compact“. Usiluje o to, aby zajistila spravedlivé jednání se všemi zákazníky.

Veškerá tisková sdělení společnosti NET4GAS probíhají kompletně, věcně, obsahově správně, srozumitelně a aktuálně. Společnost NET4GAS respektuje profesionální nezávislost novinářů i médií.

Vzhledem ke svému významu pro ekonomiku a společnost si NET4GAS uvědomuje nutnost dialogu se zástupci státních orgánů a politických stran. Společnost NET4GAS se chová jako politicky a stranicky neutrální. Zároveň vyhledává dialog se skupinami, které jsou jejími aktivitami dotčeny, nebo jejichž aktivity mají bezprostřední vliv na její podnikatelskou činnost.

Společnost NET4GAS chce vystupovat tak, aby svým jednáním ovlivnila další šíření zásad, které jsou v Kodexu chování zakotveny. Společnosti, s nimiž udržuje obchodní vztahy, jsou tudíž vyzývány, aby také přijaly pravidla Kodexu a považovaly je za svá vlastní.

### **Ombudsman a prevence podvodného jednání**

Ombudsman je nezávislou funkcí, jejímž předmětem činnosti je především sběr podnětů a informací souvisejících s podvodným jednáním, nebo jednáním, které je v rozporu s interními předpisy či případně zákony. Ombudsman tato podání vyhodnocuje a následně iniciuje vznik vyšetřovací komise, jejímž úkolem je nezávisle podání posoudit, vyhodnotit a navrhnout nápravná opatření. Pro společnost NET4GAS tuto roli vykonává externí právní kancelář. V roce 2011 byl spuštěn elektronický oznamovací systém plně oddělený (unbundlovaný) od systémů a procesů RWE.

# SPOLEČENSKÁ ODPOVĚDNOST



*Jako dobrý soused cíleně  
a dlouhodobě přispíváme  
k rozvoji lokalit v naší působnosti.*



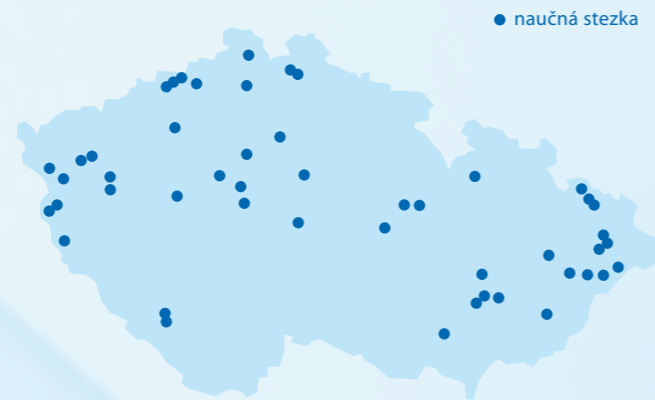
*Jsme si vědomi naší společenské odpovědnosti,  
a proto rozvíjíme a dále prohlubujeme naši  
koncepti sponzoringu a firemního dárcovství.*

## NET4GAS Blíž přírodě

Společnost NET4GAS rozvíjí odpovědnou politiku ochrany životního prostředí pro budoucí generace. To je důvod, proč je největším firemním dárcem v oblasti ochrany přírody v České republice.

### Generální partner ČSOP

V roce 2011 společnost NET4GAS oslavila s Českým svazem ochránců přírody (ČSOP) pětileté výročí generálního partnerství. I v tomto roce společně zatraktivnili a zpřístupnili veřejnosti dalších osm unikátních přírodních lokalit, od roku 2007 již celkem 47.



Název naučné stezky	Kraj / okres	Co bylo vybudováno
Na cvičišti	Zlínský / Vsetín	175 m chodníku a jeho instalace včetně zábradlí, nové infotabule, oprava stojanů a tabulí
Střelenská louka	Ústecký / Teplice	infotabule, odpočívadlo, úprava vstupu, rekonstrukce vjezdu, ohrazení louky
Chlumská hora	Karlovarský / Karlovy Vary	infotabule, cedule a směrovky, posezení
Capartické louky	Plzeňský / Domažlice	infotabule, rozcestníky, povalový chodník, lavičky, dřevěné interaktivní prvky pro děti
Panská skála	Jihomoravský / Vyškov	infotabule
Vřesina	Moravskoslezský / Ostrava	velké infotabule, malé infocedule, lavičky, stůl se dvěma lavičkami, interaktivní prvky pro děti, rozcestníky s šipkami, zábradlí a dřevěné schůdky
Cech Sv. Víta	Karlovarský / Cheb	krytá pozorovatelná, krytá salaš pro návštěvníky a management lokality, velké infotabule, rozcestník a směrovník, povalové můstky, hrazení pro pastvu ovcí a zřízení napajedla
Litovický rybník	Středočeský / Praha-západ	infotabule, ptačí pozorovatelná

### Generální partner Revitalizace rašelinišť v Krušných horách

Generální partnerství občanského sdružení DAPHNE ČR – Institutu aplikované ekologie v projektu Revitalizace rašelinišť v Krušných horách přineslo v květnu roku 2011 první ovoce v podobě otevření prvního zrevitalizovaného rašeliniště Cínovecký hřbet. V okolí obce Cínovec tak již celkem 150 dřevěných přehrážek zadržuje vodu a naučná stezka seznamuje veřejnost s celým projektem. Spolupráce se v roce 2011 dále zaměřila na environmentálně-výchovnou činnost v podobě odborných publikací a konferencí pro odbornou i laickou veřejnost. Další dvě lokality, rašeliniště U jezera a U Hory Sv. Šebestiána, budou následovat v roce 2012.

## NET4GAS Blíž poznání

Společnost NET4GAS se zaměřuje na provozní dokonalost vykonávanou vysoce kvalifikovaným a vzdělaným týmem zaměstnanců. Trvale udržitelný rozvoj, který je jednou z jejích hlavních priorit, se neobejde bez kvalitního vzdělání, výzkumu a vývoje. Proto mají své místo v jejích CSR aktivitách. V roce 2011 tak podpořila desítky mateřských, základních a středních škol.

## NET4GAS Blíž regionům

Společnost NET4GAS dlouhodobě a cíleně pomáhá oblastem, ve kterých působí. V roce 2011 svěřila tento úkol odborníkům a stala se hlavním partnerem programu „Místo, kde žijeme“ Nadace VIA, který je zaměřený právě na komunitní rozvoj – na obnovu veřejných prostranství (parků, navesí, hřišť, náměstí apod.), a to s aktivní účastí občanů při plánování i samotné realizaci projektu. Program tak přispívá k trvale udržitelnému rozvoji obcí či městských čtvrtí a zlepšuje jak „fyzickou“ stránku komunity, tak i sociální vazby a kvalitu života. Odborná komise Nadace VIA, ve které má NET4GAS svého zástupce, hodnotila celkem 57 projektů, z nichž pět získalo podporu, a to dvou organizací z Plzeňského kraje a po jednom z kraje Jihočeského, Moravskoslezského a Zlínského. Projekty budou realizovány v roce 2012.

*Pojďte s námi na výlet  
na [www.blizprirode.cz](http://www.blizprirode.cz)!*

# OSOBY ODPOVĚDNÉ ZA VÝROČNÍ ZPRÁVU

# ÚČETNÍ ZÁVĚRKA

## Osoby odpovědné za výroční zprávu NET4GAS, s.r.o., za rok 2011

Čestně prohlašujeme, že údaje uvedené v této výroční zprávě odpovídají skutečnosti a žádné podstatné okolnosti nebyly opomenuty či zkresleny.

V Praze dne 9. března 2012



**Thomas Kleefuß**  
jednatel



**Ing. Jan Nehoda**  
jednatel



**Ing. Radek Benčík, MBA**  
jednatel

# Účetní závěrka

## Rozvaha k 31. prosinci 2011 (v celých tisících Kč)

	31/12/2011		31/12/2010	
	Brutto	Korekce	Netto	Netto
<b>AKTIVA CELKEM</b>	<b>72 504 794</b>	<b>- 13 307 082</b>	<b>59 197 712</b>	<b>62 819 560</b>
<b>B. Dlouhodobý majetek</b>	<b>64 138 210</b>	<b>- 13 306 782</b>	<b>50 831 428</b>	<b>48 052 935</b>
<b>B. I. Dlouhodobý nehmotný majetek</b>	<b>470 284</b>	<b>- 171 403</b>	<b>298 881</b>	<b>139 079</b>
B. I. 1. Nehmotné výsledky výzkumu a vývoje	75 978	- 52 529	23 449	27 864
2. Software	271 832	- 117 663	154 169	32 302
3. Ocenitelná práva	3 022	- 1 211	1 811	2 532
4. Jiný dlouhodobý nehmotný majetek	97 632	0	97 632	58 248
5. Nedokončený dlouhodobý nehmotný majetek	21 820	0	21 820	18 133
<b>B. II. Dlouhodobý hmotný majetek</b>	<b>63 665 926</b>	<b>- 13 135 379</b>	<b>50 530 547</b>	<b>47 911 856</b>
B. II. 1. Pozemky	181 263	0	181 263	176 928
2. Stavby	53 004 223	- 10 355 854	42 648 369	44 295 063
3. Samostatné movité věci a soubory movitých věcí	5 204 397	- 2 779 525	2 424 872	2 826 810
4. Jiný dlouhodobý hmotný majetek	554	0	554	597
5. Nedokončený dlouhodobý hmotný majetek	4 945 888	0	4 945 888	594 535
6. Poskytnuté zálohy na dlouhodobý hmotný majetek	329 601	0	329 601	17 923
<b>B. III. Dlouhodobý finanční majetek</b>	<b>2 000</b>	<b>0</b>	<b>2 000</b>	<b>2 000</b>
B. III. 1. Podíly v ovládaných a řízených osobách	2 000	0	2 000	2 000
<b>C. Oběžná aktiva</b>	<b>8 332 466</b>	<b>- 300</b>	<b>8 332 166</b>	<b>14 731 618</b>
<b>C. I. Zásoby</b>	<b>38 827</b>	<b>0</b>	<b>38 827</b>	<b>32 178</b>
C. I. 1. Materiál	38 827	0	38 827	32 178
<b>C. III. Krátkodobé pohledávky</b>	<b>8 271 421</b>	<b>- 300</b>	<b>8 271 121</b>	<b>14 643 233</b>
C. III. 1. Pohledávky z obchodních vztahů	480 961	- 300	480 661	262 428
2. Pohledávky – ovládající a řídicí osoba	7 075 516	0	7 075 516	13 772 303
3. Stát – daňové pohledávky	165 467	0	165 467	1 874
4. Krátkodobé poskytnuté zálohy	19 033	0	19 033	11 455
5. Dohadné účty aktivní	400 247	0	400 247	539 668
6. Jiné pohledávky	130 197	0	130 197	55 505
<b>C. IV. Krátkodobý finanční majetek</b>	<b>22 218</b>	<b>0</b>	<b>22 218</b>	<b>56 207</b>
C. IV. 1. Peníze	231	0	231	2
2. Účty v bankách	21 987	0	21 987	56 205
<b>D. I. Časové rozlišení</b>	<b>34 118</b>	<b>0</b>	<b>34 118</b>	<b>35 007</b>
D. I. 1. Náklady příštích období	32 485	0	32 485	15 669
2. Příjmy příštích období	1 633	0	1 633	19 338

	31/12/2011	31/12/2010
<b>PASIVA CELKEM</b>	<b>59 197 712</b>	<b>62 819 560</b>
<b>A. Vlastní kapitál</b>	<b>38 348 105</b>	<b>53 121 877</b>
<b>A. I. Základní kapitál</b>	<b>31 792 965</b>	<b>46 792 965</b>
A. I. 1. Základní kapitál	31 792 965	46 792 965
<b>A. II. Kapitálové fondy</b>	<b>28 732</b>	<b>28 732</b>
A. II. 1. Ostatní kapitálové fondy	28 732	28 732
<b>A. III. Rezervní fondy a ostatní fondy ze zisku</b>	<b>1 525 323</b>	<b>1 274 014</b>
A. III. 1. Zákonný rezervní fond	1 525 323	1 274 014
<b>A. V. Výsledek hospodaření běžného účetního období (+/-)</b>	<b>5 001 085</b>	<b>5 026 166</b>
<b>B. Cizí zdroje</b>	<b>20 835 240</b>	<b>9 681 413</b>
<b>B. I. Rezervy</b>	<b>223 286</b>	<b>321 756</b>
B. I. 1. Ostatní rezervy	223 286	321 756
<b>B. II. Dlouhodobé závazky</b>	<b>18 607 222</b>	<b>7 981 365</b>
B. II. 1. Závazky z obchodních vztahů	55 371	3 461
2. Závazky – ovládající a řídicí osoba	11 000 000	0
3. Odložený daňový závazek	7 551 851	7 977 904
<b>B. III. Krátkodobé závazky</b>	<b>2 004 732</b>	<b>1 378 292</b>
B. III. 1. Závazky z obchodních vztahů	731 375	494 534
2. Závazky k zaměstnancům	23 199	22 218
3. Závazky ze sociálního zabezpečení a zdravotního pojištění	13 819	12 773
4. Stát – daňové závazky a dotace	219 116	177 624
5. Krátkodobé přijaté zálohy	369 489	407 569
6. Dohadné účty pasivní	336 301	190 420
7. Jiné závazky	311 433	73 154
<b>C. I. Časové rozlišení</b>	<b>14 367</b>	<b>16 270</b>
C. I. 1. Výdaje příštích období	9 597	11 500
2. Výnosy příštích období	4 770	4 770

## Výkaz zisku a ztráty (v celých tisících Kč)

		Skutečnost v účetním období	
		2011	2010
II.	Výkony	9 895 939	10 298 125
II.	1. Tržby za prodej vlastních výrobků a služeb	9 767 410	10 260 848
	2. Aktivace	128 529	37 277
B.	Výkonová spotřeba	1 436 286	1 518 764
B.	1. Spotřeba materiálu a energie	146 190	153 245
	2. Služby	1 290 096	1 365 519
+	<b>Přidaná hodnota</b>	<b>8 459 653</b>	<b>8 779 361</b>
C.	Osobní náklady	497 198	430 978
C.	1. Mzdové náklady	353 865	305 478
	2. Odměny členům orgánů společnosti a družstva	120	140
	3. Náklady na sociální zabezpečení a zdravotní pojištění	123 605	105 677
	4. Sociální náklady	19 608	19 683
D.	Daně a poplatky	17 182	25 646
E.	Odpisy dlouhodobého nehmotného a hmotného majetku	2 329 871	2 240 648
III.	Tržby z prodeje dlouhodobého majetku a materiálu	3 651	12 928
III.	1. Tržby z prodeje dlouhodobého majetku	3 527	12 890
	2. Tržby z prodeje materiálu	124	38
F.	Zůstatková cena prodaného dlouhodobého majetku a materiálu	6 010	27 474
F.	1. Zůstatková cena prodaného dlouhodobého majetku	5 886	27 474
	2. Prodaný materiál	124	0
G.	Zvýšení (+) / snížení (-) rezerv a opravných položek v provozní oblasti	- 98 338	48 732
IV.	Ostatní provozní výnosy	29 151	32 940
H.	Ostatní provozní náklady	73 590	70 576
*	<b>Provozní výsledek hospodaření</b>	<b>5 666 942</b>	<b>5 981 175</b>
IX.	Výnosy z přecenění cenných papírů a derivátů	228 491	290 669
L.	Náklady z přecenění cenných papírů a derivátů	402 691	232 352
X.	Výnosové úroky	151 941	187 437
N.	Nákladové úroky	11 688	98
XI.	Ostatní finanční výnosy	171 465	139 781
O.	Ostatní finanční náklady	168 730	162 220
*	<b>Finanční výsledek hospodaření</b>	<b>- 31 212</b>	<b>223 217</b>

		Skutečnost v účetním období	
		2011	2010
Q.	Daň z příjmů za běžnou činnost	634 645	1 178 226
Q.	1. – splatná	1 060 699	1 437 363
	2. – odložená	- 426 054	- 259 137
**	<b>Výsledek hospodaření za běžnou činnost</b>	<b>5 001 085</b>	<b>5 026 166</b>
***	<b>Výsledek hospodaření za účetní období</b>	<b>5 001 085</b>	<b>5 026 166</b>
***	<b>Výsledek hospodaření před zdaněním</b>	<b>5 635 730</b>	<b>6 204 392</b>

## Přehled o změnách vlastního kapitálu rok končící 31. prosince 2011

	Základní kapitál (tis. Kč)	Zákonný rezervní fond (tis. Kč)	Nerozdělený zisk (tis. Kč)	Ostatní kapitálové fondy (tis. Kč)	Celkem (tis. Kč)
<b>Zůstatek k 1. lednu 2010</b>	<b>46 792 965</b>	<b>1 041 673</b>	<b>4 646 801</b>	<b>28 732</b>	<b>52 510 171</b>
Příděl do rezervního fondu	0	232 341	- 232 341	0	0
Vyplacené podíly na zisku	0	0	- 4 414 460	0	- 4 414 460
Výsledek hospodaření za účetní období	0	0	5 026 166	0	5 026 166
<b>Zůstatek k 31. prosinci 2010</b>	<b>46 792 965</b>	<b>1 274 014</b>	<b>5 026 166</b>	<b>28 732</b>	<b>53 121 877</b>
Příděl do rezervního fondu	0	251 309	- 251 309	0	0
Snížení základního kapitálu	- 15 000 000	0	0	0	- 15 000 000
Vyplacené podíly na zisku	0	0	- 4 774 857	0	- 4 774 857
Výsledek hospodaření za účetní období	0	0	5 001 085	0	5 001 085
<b>Zůstatek k 31. prosinci 2011</b>	<b>31 792 965</b>	<b>1 525 323</b>	<b>5 001 085</b>	<b>28 732</b>	<b>38 348 105</b>

## Přehled o peněžních tocích rok končící 31. prosince 2011

PENĚŽNÍ TOKY Z PROVOZNÍ ČINNOSTI		2011 (tis. Kč)	2010 (tis. Kč)
<b>Účetní zisk z běžné činnosti před zdaněním</b>		<b>5 635 730</b>	<b>6 204 392</b>
<b>A.1</b>	<b>Úpravy o nepeněžní operace:</b>		
A.1.1	Odpisy stálých aktiv	2 329 871	2 240 648
A.1.2	Změna stavu opravných položek a rezerv	- 98 338	48 732
A.1.3	Ztráta z prodeje stálých aktiv	2 359	14 584
A.1.4	Vyúčtované nákladové (+) a výnosové (-) úroky	- 140 253	- 187 339
A.1.5	Změna reálné hodnoty finančních derivátů	236 487	37 239
<b>A*</b>	<b>Čistý peněžní tok z provozní činnosti před zdaněním, změnami pracovního kapitálu</b>	<b>7 965 856</b>	<b>8 358 256</b>
<b>A.2</b>	<b>Změny stavu nepeněžních složek pracovního kapitálu:</b>		
A.2.1	Změna stavu pohledávek a přechodných účtů aktiv	6 381 835	- 1 513 299
A.2.2	Změna stavu krátkodobých závazků a přechodných účtů pasiv	62 913	224 958
A.2.3	Změna stavu zásob	- 6 649	11 100
<b>A**</b>	<b>Čistý peněžní tok z provozní činnosti před zdaněním</b>	<b>14 403 955</b>	<b>7 081 015</b>
A.3	Úroky vyplacené	- 11 688	- 98
A.4	Úroky přijaté	151 941	207 324
A.5	Zaplacená daň z příjmů za běžnou činnost	- 1 296 601	- 1 296 225
<b>A***</b>	<b>Čistý peněžní tok z provozní činnosti</b>	<b>13 247 607</b>	<b>5 992 016</b>
<b>PENĚŽNÍ TOKY Z INVESTIČNÍ ČINNOSTI</b>		<b>2011 (tis. Kč)</b>	<b>2010 (tis. Kč)</b>
B.1	Výdaje spojené s nabytím stálých aktiv	- 4 801 272	- 624 866
B.2	Příjmy z prodeje stálých aktiv	3 527	12 890
<b>B***</b>	<b>Čistý peněžní tok z investiční činnosti</b>	<b>- 4 797 745</b>	<b>- 611 976</b>
<b>PENĚŽNÍ TOKY Z FINANČNÍ ČINNOSTI</b>		<b>2011 (tis. Kč)</b>	<b>2010 (tis. Kč)</b>
C.1	Změna stavu dlouhodobých a krátkodobých závazků	11 044 219	718
<b>C.2</b>	<b>Změna stavu vlastního kapitálu:</b>		
C.2.1	Snížení základního kapitálu	- 15 000 000	0
C.2.2	Vyplacené podíly na zisku	- 4 774 857	- 4 414 460
<b>C***</b>	<b>Čistý peněžní tok z finanční činnosti</b>	<b>- 8 730 638</b>	<b>- 4 413 742</b>
	<b>Čisté zvýšení / snížení peněžních prostředků a peněžních ekvivalentů</b>	<b>- 280 776</b>	<b>966 298</b>
	<b>Stav peněžních prostředků a peněžních ekvivalentů na počátku roku</b>	<b>5 078 510</b>	<b>4 112 212</b>
	<b>Stav peněžních prostředků a peněžních ekvivalentů na konci roku</b>	<b>4 797 734</b>	<b>5 078 510</b>

# Příloha účetní závěrky

rok končící 31. prosince 2011

## 1. Všeobecné informace

### 1.1. Základní informace o Společnosti

NET4GAS, s.r.o. (dále „Společnost“) byla zapsána do obchodního rejstříku dne 29. června 2005 a její sídlo je v Praze 4 – Nusle, Na Hřebenech II 1718/8, Česká republika. Hlavním předmětem podnikání Společnosti je přeprava zemního plynu podle zákona č. 458/2000 Sb., o podmínkách podnikání a výkonu státní správy v energetických odvětvích a o změně některých zákonů. Identifikační číslo Společnosti je 27260364.

Jednatelé k 31. prosinci 2011:

Jméno
Ing. Jan Nehoda
Thomas Kleefuß
Ing. Radek Benčík

Složení dozorčí rady k 31. prosinci 2011 bylo následující:

Jméno	Funkce
Martin Friedrich Herrmann	člen
Peter Terium	člen
Andreas Böwing	člen
Radek Hromek	člen
Ing. Jan Zaplatílek	člen
Dr. Martin Muhr	člen

V průběhu roku 2011 došlo ve složení orgánů Společnosti k několika personálním změnám:

Ke dni 1. října 2011 se stal jednatelem Společnosti Ing. Radek Benčík. Ke dni 3. února 2011 se stal členem dozorčí rady Společnosti Andreas Böwing. Ke dni 5. října 2011 ukončil působení v dozorčí radě Dr. Jürgen Grönnner a ke dni 6. října 2011 se stal členem dozorčí rady Společnosti Peter Terium. Ke dni 22. prosince 2011 ukončila své působení v dozorčí radě Šárka Vojíková a s účinností

od 23. prosince 2011 se stal členem dozorčí rady Radek Hromek. Tyto změny byly zapsány v obchodním rejstříku dne 19. ledna 2012. Funkce předsedy dozorčí rady nebyla k 31. prosinci 2011 obsazena.

Společnost je členěna následujícím způsobem:

Nejvyšším orgánem Společnosti je valná hromada. Statutárním orgánem, který řídí činnost Společnosti a jedná jejím jménem, jsou jednatele. Dozorčí rada je kontrolním orgánem Společnosti.

Správa Společnosti se člení do dvou resortů s následujícími názvy: Capacity & Finance a Asset Management.

## 2. Účetní postupy

### 2.1. Základní zásady zpracování účetní závěrky

Účetní závěrka je sestavena v souladu s účetními předpisy platnými v České republice a je sestavena v historických cenách kromě níže uvedených případů.

### 2.2. Dlouhodobý nehmotný majetek

Nehmotný majetek, jehož doba použitelnosti je delší než 1 rok a pořizovací cena převyšuje 60 tis. Kč za položku, je považován za dlouhodobý nehmotný majetek.

Nakoupený nehmotný majetek je prvotně vykázán v pořizovacích cenách, které zahrnují cenu pořízení a náklady s jeho pořízením související. Veškeré výdaje na výzkum jsou účtovány do nákladů. Výdaje na vývoj, jehož výsledky jsou určeny k obchodování, jsou aktivovány jako nehmotný majetek a vykázány v pořizovací ceně či v hodnotě budoucích ekonomických užitků, je-li nižší. Všechny ostatní výdaje na vývoj jsou účtovány do nákladů průběžně při jejich vzniku.

Dlouhodobý nehmotný majetek je odpisován metodou rovnoměrných odpisů na základě jeho předpokládané doby životnosti následujícím způsobem (pokud není ve smlouvě nebo licenčním ujednání uvedeno kratší, resp. delší období):

Dlouhodobý nehmotný majetek	Předpokládaná doba životnosti
Software	3 roky
Ostatní dlouhodobý nehmotný majetek	6 let

Odpisový plán je v průběhu používání dlouhodobého nehmotného majetku aktualizován na základě očekávané doby životnosti.

Pokud zůstatková hodnota aktiva přesahuje jeho odhadovanou zpětně získatelnou částku, je jeho zůstatková hodnota snížena na tuto částku prostřednictvím opravné položky. Zpětně získatelná částka je stanovena na základě očekávaných budoucích peněžních toků generovaných daným aktivem.

Technické zhodnocení dlouhodobého nehmotného majetku přesahující 40 tis. Kč za rok je aktivováno.

Emisní povolenky Společnost účtuje v rámci ostatního dlouhodobého nehmotného majetku. Emisní povolenky přidělené Národním alokačním plánem jsou zaúčtovány na účet ostatního dlouhodobého nehmotného majetku proti účtové skupině zúčtování daní a dotací, k datu jejich připsání na účet v registru emisních povolenek v České republice.

Přidělené emisní povolenky jsou oceňovány reprodukční pořizovací cenou.

Závazek z emisních povolenek je rozpouštěn do „Ostatních provozních výnosů“ ve věcné a časové souvislosti s náklady.

Účtování spotřeby emisních povolenek je prováděno k rozvahovému dni na základě odborného odhadu skutečných emisí CO<sub>2</sub> za dané období proti účtům ostatních provozních nákladů. Pro účtování úbytku emisních povolenek používá Společnost metodu FIFO. O prodeji emisních povolenek je účtováno v rámci provozních výnosů ve výši prodejní ceny.

Pokud zůstatková hodnota emisních povolenek přesahuje jejich odhadovanou zpětně získatelnou částku, pak je k těmto emisním povolenkám tvořena opravná položka.

### 2.3. Dlouhodobý hmotný majetek

Hmotný majetek, jehož doba použitelnosti je delší než 1 rok a pořizovací cena převyšuje 10 tis. Kč za položku, je považován za dlouhodobý hmotný majetek.

Nakoupený dlouhodobý hmotný majetek je prvotně vykázán v pořizovacích cenách, které zahrnují cenu pořízení a náklady s jeho pořízením související. Dlouhodobý hmotný majetek vytvořený vlastní činností se oceňuje vlastními náklady.

Dlouhodobý hmotný majetek s výjimkou pozemků, které se neodepisují, je odpisován metodou rovnoměrných odpisů na základě jeho předpokládané doby životnosti následujícím způsobem:

Dlouhodobý hmotný majetek	Předpokládaná doba životnosti
Budovy a stavby	45–70 let
Stroje a zařízení	4–40 let
Inventář	4–8 let
Motorová vozidla	5–8 let

Odpisový plán je v průběhu používání dlouhodobého hmotného majetku aktualizován na základě očekávané doby životnosti.



Náklady na opravy a údržbu dlouhodobého hmotného majetku se účtují přímo do nákladů. Technické zhodnocení dlouhodobého hmotného majetku přesahující 40 tis. Kč za rok je aktivováno.

Pokud zůstatková hodnota aktiva přesahuje jeho odhadovanou zpětně získatelnou částku, je jeho zůstatková hodnota snížena na tuto částku prostřednictvím opravné položky. Zpětně získatelná částka je stanovena na základě očekávaných budoucích peněžních toků generovaných daným aktivem.

#### 2.4. Dotace

Společnost účtuje o dotacích v okamžiku jejich přijetí, popř. v okamžiku, kdy je naprosto nezpochybnitelné, že dotace bude přijata, např. při přijetí dokumentu o schválení platby dotace.

Dotace přijaté na pořízení dlouhodobého majetku jsou v přehledu o peněžních tocích vykázány ve změně stavu krátkodobých závazků a přechodných účtů pasiv.

#### 2.5. Podíly v ovládaných osobách

Podíly v ovládaných osobách představují majetkové účasti v podnicích, které jsou ovládané nebo řízené Společností (dále též „dceřiná společnost“).

Podíly v dceřiných společnostech jsou oceněny pořizovací cenou zohledňující případné snížení hodnoty.

#### 2.6. Zásoby

Zásoby materiálu představují převážně zásoby náhradních dílů pro plynovodní soustavu. Nakoupené zásoby jsou oceňovány pořizovací cenou sníženou o opravnou položku. Pořizovací cena zahrnuje veškeré náklady související s pořízením těchto zásob (zejména dopravné, clo, atd.). Pro úbytky nakoupených zásob užívá Společnost metodu váženého průměru.

#### 2.7. Pohledávky

Pohledávky jsou vykázány v nominální hodnotě snížené o opravnou položku k pochybným pohledávkám. Opravná položka k pochybným pohledávkám je vytvořena na základě věkové struktury pohledávek a individuálního posouzení bonity dlužníků. Společnost nevytváří opravné položky k pohledávkám za spřízněnými stranami.

#### 2.8. Peníze a peněžní ekvivalenty

Společnost sestavila přehled o peněžních tocích s využitím nepřímé metody. Peněžní prostředky jsou peníze v hotovosti včetně cenin a peněžních prostředků na účtu včetně přečerpání běžného nebo kontokorentního účtu.

Peněžními ekvivalenty se rozumí krátkodobý likvidní finanční majetek, který je snadno a pohotově směnitelný za předem známou částku peněžních prostředků a u tohoto majetku se nepředpokládají významné změny hodnoty v čase. Za peněžní ekvivalenty jsou považovány peněžní úložky s nejvýše tříměsíční výpovědní lhůtou a likvidní dluhové cenné papíry k obchodování na veřejném trhu.

V rámci skupiny Společnost využívá tzv. cash-pooling. Pohledávka resp. závazek, vzniklá(ý) z titulu cash-poolingu je vykazován(a) v rámci přehledu o peněžních tocích jako součást položky Peníze a peněžní ekvivalenty, pokud je splatná(ý) do tří měsíců po skončení účetního období.

V případě, že závazek vzniklý z titulu cash-poolingu představuje formu financování Společnosti, není pro účely přehledu o peněžních tocích považován za Peníze a peněžní ekvivalenty.

Ostatní peněžní úložky v rámci skupiny splatné do tří měsíců po skončení účetního období nejsou považovány za Peníze a peněžní ekvivalenty.

#### 2.9. Přepočtení cizích měn

Transakce prováděné v cizích měnách jsou přepočteny a zaúčtovány fixním kursem určeným Společností vždy k 1. dni měsíce.

Zůstatky peněžních aktiv, pohledávek a závazků vedených v cizích měnách byly přepočteny devizovým kursem zveřejněným Českou národní bankou k rozvahovému dni. Všechny kurzové zisky a ztráty z přepočtu peněžních aktiv, pohledávek a závazků jsou účtovány do výkazu zisku a ztráty.

#### 2.10. Finanční deriváty

Finanční deriváty zahrnující měnové obchody, futures na úrokovou míru, FRA, měnové a úrokové swapy, měnové a úrokové opce a ostatní finanční deriváty jsou nejprve zachyceny v rozvaze v pořizovací ceně a následně přeceňovány na reálnou hodnotu. Reálné hodnoty jsou odvozeny z tržních cen, z modelů diskontovaných peněžních toků nebo modelů pro oceňování opcí. Všechny deriváty jsou vykazovány v položce jiné pohledávky, mají-li pozitivní reálnou hodnotu, nebo v položce jiné závazky, je-li jejich reálná hodnota pro Společnost záporná.

Změny reálné hodnoty finančních derivátů k obchodování jsou vykázány jako výnosy či náklady z přecenění cenných papírů a derivátů.

#### 2.11. Výnosy

Společnost vykazuje jako výkony zejména tržby za tranzitní a vnitrostátní přepravu plynu přes území České republiky. Tržby jsou vykázány po odečtení slev a daně z přidané hodnoty.

#### 2.12. Leasing

Pořizovací cena majetku získaného formou finančního nebo operativního leasingu není aktivována do dlouhodobého majetku. Leasingové splátky jsou účtovány do nákladů rovnoměrně po celou dobu trvání leasingu.

Budoucí leasingové splátky, které nejsou k rozvahovému dni splatné, jsou vykázány v příloze k účetní závěrce, ale nejsou zachyceny v rozvaze.

#### 2.13. Rezervy

Společnost tvoří rezervy na pokrytí svých závazků nebo výdajů, u nichž je pravděpodobné, že nastanou, je znám jejich účel, avšak není přesně známa jejich výše, nebo časový rozvrh úhrady. Rezervy však nejsou tvořeny na běžné provozní výdaje nebo na výdaje přímo související s budoucími příjmy.

Společnost vykazuje v rezervách nesplacený závazek z titulu daně z příjmů proti daňovému nákladu. Pokud zálohy na daň z příjmů převyšují odhadovanou splatnou daň, příslušný rozdíl je vykázán jako krátkodobá pohledávka.

#### 2.14. Úrokové náklady

Veškeré úrokové náklady jsou účtovány do nákladů. Dlouhodobé závazky nejsou diskontovány.

#### 2.15. Zaměstnanecké požitky

K financování státního důchodového pojištění hradí Společnost pravidelné odvody do státního rozpočtu. Společnost také poskytuje svým zaměstnancům penzijní připojištění prostřednictvím příspěvků do nezávislých penzijních fondů.

#### 2.16. Odložená daň

Odložená daň se vykazuje u všech přechodných rozdílů mezi zůstatkovou hodnotou aktiva nebo závazku v rozvaze a jejich daňovou hodnotou. Odložená daňová pohledávka je zaúčtována, pokud je pravděpodobné, že ji bude možné daňově uplatnit v budoucnosti.

### 2.17. Spřízněné strany

Spřízněnými stranami Společnosti se rozumí:

- strany, které přímo nebo nepřímo mohou uplatňovat podstatný nebo rozhodující vliv u Společnosti, a společnosti, kde tyto strany mají rozhodující vliv;
- členové statutárních, dozorčích a řídicích orgánů Společnosti, nebo její mateřské společnosti a osoby blízké těmto osobám, včetně podniků, kde tyto členové a osoby mají podstatný nebo rozhodující vliv;
- dceřiné společnosti.

Významné transakce a zůstatky se spřízněnými stranami, jsou uvedeny v poznámkách 13 a 14.

### 2.18. Následné události

Dopad událostí, které nastaly mezi rozvahovým dnem a dnem sestavení účetní závěrky, je zachycen v účetních výkazech v případě, že tyto události poskytly doplňující informace o skutečnostech, které existovaly k rozvahovému dni.

V případě, že mezi rozvahovým dnem a dnem sestavení účetní závěrky došlo k významným událostem představujícím skutečnosti, které nastaly po rozvahovém dni, jsou důsledky těchto událostí popsány v příloze účetní závěrky, ale nejsou zaúčtovány v účetních výkazech.

## 3. Dlouhodobý nehmotný majetek

(tis. Kč)	1. ledna 2011	Přírůstky	Přeúčtování	Vyřazení	31. prosince 2011
<b>Pořizovací cena</b>					
Nehmotné výsledky výzkumu a vývoje	74 842	0	6 360	- 5 224	75 978
Software	129 013	0	147 118	- 4 299	271 832
Ocenitelná práva	5 630	0	311	- 2 919	3 022
Nedokončený majetek	18 133	157 476	- 153 789	0	21 820
Emisní povolenky	58 248	59 658	0	- 20 274	97 632
<b>Celkem</b>	<b>285 866</b>	<b>217 134</b>	<b>0</b>	<b>- 32 716</b>	<b>470 284</b>
<b>Oprávký</b>					
Nehmotné výsledky výzkumu a vývoje	- 46 978	- 10 156	0	4 605	- 52 529
Software	- 96 711	- 25 216	0	4 264	- 117 663
Ocenitelná práva	- 3 098	- 615	0	2 502	- 1 211
<b>Celkem</b>	<b>- 146 787</b>	<b>- 35 987</b>	<b>0</b>	<b>11 371</b>	<b>- 171 403</b>
<b>Zůstatková hodnota</b>	<b>139 079</b>				<b>298 881</b>

(tis. Kč)	1. ledna 2010	Přírůstky	Přeúčtování	Vyřazení	31. prosince 2010
<b>Pořizovací cena</b>					
Nehmotné výsledky výzkumu a vývoje	70 848	0	4 582	- 588	74 842
Software	128 788	0	23 784	- 23 559	129 013
Ocenitelná práva	3 888	0	1 742	0	5 630
Nedokončený majetek	8 833	39 408	- 30 108	0	18 133
Emisní povolenky	24 750	69 609	0	- 36 111	58 248
<b>Celkem</b>	<b>237 107</b>	<b>109 017</b>	<b>0</b>	<b>- 60 258</b>	<b>285 866</b>
<b>Oprávký</b>					
Nehmotné výsledky výzkumu a vývoje	- 37 470	- 9 940	0	432	- 46 978
Software	- 102 585	- 17 406	0	23 280	- 96 711
Ocenitelná práva	- 2 444	- 654	0	0	- 3 098
<b>Celkem</b>	<b>- 142 499</b>	<b>- 28 000</b>	<b>0</b>	<b>23 712</b>	<b>- 146 787</b>
<b>Zůstatková hodnota</b>	<b>94 608</b>				<b>139 079</b>

V roce 2010 a 2011 Společnost nenakupovala ani neprodávala žádné emisní povolenky.

## 4. Dlouhodobý hmotný majetek

(tis. Kč)	1. ledna 2011	Přírůstky	Přeúčtování	Vyřazení	31. prosince 2011
<b>Pořizovací cena</b>					
Pozemky	176 928	0	6 619	- 2 284	181 263
Stavby	52 878 560	0	131 999	- 6 336	53 004 223
Samostatné movité věci a soubory movitých věcí	5 098 892	0	115 739	- 10 234	5 204 397
Jiný dlouhodobý hmotný majetek	597	2	0	- 45	554
Nedokončený majetek	594 535	3 510 914	840 439	0	4 945 888
Poskytnuté zálohy	17 923	1 406 474	- 1 094 796	0	329 601
<b>Celkem</b>	<b>58 767 435</b>	<b>4 917 390</b>	<b>0</b>	<b>- 18 899</b>	<b>63 665 926</b>
<b>Oprávký a opravné položky</b>					
Stavby	- 8 574 197	- 1 773 870	0	1 513	- 10 346 554
Samostatné movité věci a soubory movitých věcí	- 2 272 082	- 517 440	0	9 997	- 2 779 525
Opravná položka ke stavbám	- 9 300	0	0	0	- 9 300
<b>Celkem</b>	<b>- 10 855 579</b>	<b>- 2 291 310</b>	<b>0</b>	<b>11 510</b>	<b>- 13 135 379</b>
<b>Zůstatková hodnota</b>	<b>47 911 856</b>				<b>50 530 547</b>

(tis. Kč)	1. ledna 2010	Přírůstky	Přeúčtování	Vyřazení	31. prosince 2010
<b>Požizovací cena</b>					
Pozemky	172 225	0	8 256	- 3 553	176 928
Stavby	52 899 862	0	190 535	- 211 837	52 878 560
Samostatné movité věci a soubory movitých věcí	5 140 489	0	277 274	- 318 871	5 098 892
Jiný dlouhodobý hmotný majetek	601	0	0	- 4	597
Nedokončený majetek	368 472	631 012	- 404 949	0	594 535
Poskytnuté zálohy	0	89 039	- 71 116	0	17 923
<b>Celkem</b>	<b>58 581 649</b>	<b>720 051</b>	<b>0</b>	<b>- 534 265</b>	<b>58 767 435</b>
<b>Oprávky a opravné položky</b>					
Stavby	- 7 033 795	-1 721 269	0	180 867	- 8 574 197
Samostatné movité věci a soubory movitých věcí	- 2 107 055	- 483 618	0	318 591	- 2 272 082
Opravná položka ke stavbám	- 13 350	- 9 300	0	13 350	- 9 300
<b>Celkem</b>	<b>- 9 154 200</b>	<b>- 2 214 187</b>	<b>0</b>	<b>512 808</b>	<b>- 10 855 579</b>
<b>Zůstatková hodnota</b>	<b>49 427 449</b>				<b>47 911 856</b>

Přírůstky dlouhodobého hmotného majetku v průběhu roku 2011 jsou spojené především s výstavbou plynovodu Gazela.

## 5. Podíly v ovládaných osobách

K 31. prosinci 2010 a 2011:

	Počet akcií	Nominální hodnota	Požizovací cena (tis. Kč)	Účetní hodnota (tis. Kč)	Podíl na základním kapitálu (%)
<b>Tuzemská</b>					
BRAWA, a.s.	2 000	1 000 Kč	2 000	2 000	100

Ke dni 27. října 2010 byla na základě notářského zápisu založena společnost BRAWA, a.s. se sídlem Rubešova 162/8, Praha 2 – Vinohrady. Na základě usnesení Městského soudu v Praze byla společnost zapsána do obchodního rejstříku vedeném u Městského soudu v Praze oddíl B, vložka 16622. Usnesení nabylo právní moci dne 10. listopadu 2010. Jediným akcionářem je NET4GAS, s.r.o. Základní kapitál činí 2 000 tis. Kč a byl 100% splacen.

## 6. Pohledávky

(tis. Kč)		31. prosince 2011	31. prosince 2010
Pohledávky z obchodních vztahů	– do splatnosti	478 822	262 306
	– po splatnosti	2 139	271
<b>Pohledávky z obchodních vztahů celkem</b>		<b>480 961</b>	<b>262 577</b>
Dohadné účty aktivní		400 247	539 668
Ostatní pohledávky	– do splatnosti	7 390 213	13 841 137
Opravná položka k pochybným pohledávkám		- 300	- 149
<b>Zůstatková hodnota krátkodobých pohledávek</b>		<b>8 271 121</b>	<b>14 643 233</b>

Nezaplacené pohledávky z obchodních vztahů nejsou zajištěny a žádná z nich nemá splatnost delší než 5 let.

Ostatní pohledávky k 31. prosinci 2011 zahrnují především pohledávky z Cash-poolingu vůči společnosti RWE Transgas, a.s. (viz poznámka 14 Transakce se spřízněnými stranami) ve výši 7 075 516 tis. Kč (k 31. prosinci 2010: 13 772 303 tis. Kč), z nichž 2 300 000 tis. Kč (k 31. prosinci 2010: 8 750 000 tis. Kč) jsou se splatností delší než tři měsíce, daňové pohledávky ve výši 165 467 tis. Kč (k 31. prosinci 2010: 1 874 tis. Kč) a pohledávky z finančních derivátů ve výši 69 505 tis. Kč (k 31. prosinci 2010: 49 654 tis. Kč).

## 7. Vlastní kapitál

Společnost je plně vlastněna společností RWE Transgas, a.s., zapsanou v České republice a mateřskou společností celé skupiny je společnost RWE Aktiengesellschaft, zapsaná ve Spolkové republice Německo.

Zákonný rezervní fond je tvořen ze zisku Společnosti podle zákona a nelze jej rozdělit mezi společníky, ale lze jej použít výhradně k úhradě ztrát.

Dne 23. března 2011 schválil jediný společník účetní závěrku Společnosti za rok 2010 a rozhodl o rozdělení zisku ve výši 5 026 166 tis. Kč.

Dne 15. června 2011 bylo jediným společníkem Společnosti rozhodnuto o snížení základního kapitálu ve výši 15 000 000 tis. Kč. Do obchodního rejstříku byla tato skutečnost zapsána dne 9. listopadu 2011 a k vyrovnání došlo dne 23. prosince 2011 prostřednictvím poskytnutého úvěru od mateřské společnosti RWE Transgas, a.s. ve výši 11 000 000 tis. Kč a platbou prostřednictvím Cash-poolingu ve výši 4 000 000 tis. Kč.

## 8. Rezervy

(tis. Kč)	Celkem
<b>Počáteční zůstatek k 1. lednu 2010</b>	<b>269 088</b>
Tvorba rezerv	187 282
Zrušení rezerv	- 36 986
Použití rezerv	- 97 628
<b>Konečný zůstatek k 31. prosinci 2010</b>	<b>321 756</b>
Tvorba rezerv	51 618
Zrušení rezerv	- 69 786
Použití rezerv	- 80 302
<b>Konečný zůstatek k 31. prosinci 2011</b>	<b>223 286</b>

Výpočet daně z příjmů a odložené daně je uveden v poznámce 11 Daň z příjmů.

Rezervy zahrnují zejména rezervy na restrukturalizaci, rezervu na zaměstnanecké požitky a rezervu na odstupné a podílový program.

## 9. Závazky a budoucí závazky

(tis. Kč)	31. prosince 2011	31. prosince 2010
Závazky z obchodních vztahů: – do splatnosti	731 375	494 534
Krátkodobé přijaté zálohy	369 489	407 569
Dohadné účty pasivní	336 301	190 420
Ostatní závazky: – do splatnosti	567 567	285 769
<b>Krátkodobé závazky celkem</b>	<b>2 004 732</b>	<b>1 378 292</b>
Závazky z obchodních vztahů	55 371	3 461
Závazky – ovládající a řídicí osoba	11 000 000	0
Odložený daňový závazek*	7 551 851	7 977 904
<b>Dlouhodobé závazky celkem</b>	<b>18 607 222</b>	<b>7 981 365</b>
<b>Krátkodobé a dlouhodobé závazky celkem</b>	<b>20 611 954</b>	<b>9 359 657</b>

\* viz poznámka 11 Daň z příjmů

Krátkodobé přijaté zálohy představují zejména přijaté zálohy za přepravu plynu.

Ostatní krátkodobé závazky k 31. prosinci 2011 zahrnují především závazky z finančních derivátů ve výši 298 404 tis. Kč (k 31. prosinci 2010: 42 066 tis. Kč), přijaté dotace od Evropské komise na základě jejího rozhodnutí o poskytnutí finanční pomoci v oblasti nařízení (ES) č. 663/2009 pro propojení elektrizačních a plynárenských soustav. V roce 2011 to byla finanční pomoc ve výši 60 062 tis. Kč na Akce č. EEPR-2009-INTg-RF-CZ-PL – SI2.567654 / SI2.567657 / SI2.567662 a finanční pomoc ve výši 17 813 tis. Kč na Akci č. EEPR-2009-INTg-RF-CZ-02 – SI2.564516. V roce 2010 to byla finanční pomoc ve výši 27 633 tis. Kč na Akce č. EEPR-2009-INTg-RF-CZ-01 – SI2.568090 / SI2.568097 / SI2.568099 / SI2.568101 / SI2.568105 / SI2.568107, které byly v roce 2011 ukončeny, a finanční pomoc ve výši 43 616 tis. Kč na Akce č. EEPR-2009-INTg-RF-CZ-02 – SI2.564516; EEPR-2009-INTg-RF-CZ-PL – SI2.567654 / SI2.567657 / SI2.567662. Dále ostatní závazky ve výši 191 288 tis. Kč (k 31. prosinci 2010: 172 454 tis. Kč).

K datu sestavení účetní závěrky Společnost evidovala na účtu zúčtování daní a dotací zůstatek ve výši 92 862 tis. Kč (2010: 53 478 tis. Kč), který představuje emisní povolenky nespotřebované k tomuto datu.

Dlouhodobé závazky z obchodních vztahů jsou tvořeny dlouhodobými pozastávkami ve výši 55 731 tis. Kč (k 31. prosinci 2010: 3 461 tis. Kč).

Dlouhodobé závazky – ovládající a řídicí osoba představují úvěr ve výši 11 000 000 tis. Kč, poskytnutý mateřskou společností RWE Transgas, a.s. dle smlouvy o úvěru ze dne 21. prosince 2011. Úvěr byl poskytnut za účelem výplaty při snížení základního kapitálu (blíže viz poznámka 7 Vlastní kapitál). Úvěr je dle smlouvy splatný nejpozději 23. prosince 2021 a v roce 2011 činila úroková míra 4,22 %.

Společnost nemá k 31. prosinci 2011 a 2010 žádné závazky po splatnosti.

Společnost nemá žádné závazky po splatnosti ze sociálního nebo zdravotního pojištění ani žádné jiné závazky po splatnosti k finančním úřadům či jiným státním institucím.

Výše uvedené závazky nebyly zajištěny žádným majetkem Společnosti a nemají splatnost delší než 5 let kromě poskytnutého úvěru od mateřské společnosti, který je splatný nejpozději 23. prosince 2021.

Celková výše závazků nezahrnutých v rozvaze, která vychází z uzavřených smluv o operativním pronájmu k 31. prosinci 2011, činila 93 756 tis. Kč (k 31. prosinci 2010: 0 tis. Kč).

## 10. Finanční deriváty

Reálná hodnota finančních derivátů je vykázána v položce „Jiné pohledávky“, pokud je pro Společnost kladná, nebo v položce „Jiné závazky“, pokud je záporná:

Deriváty určené k obchodování:

(tis. Kč)	31. prosince 2011			31. prosince 2010		
	Reálná hodnota		Nominální	Reálná hodnota		Nominální
	Kladná	Záporná	hodnota	Kladná	Záporná	hodnota
Měnové forwardy	1 732	- 228 407	89 937	43 349	- 39 789	- 2 037 259
Měnové swapy	67 773	- 69 997	- 170 426	6 305	- 2 277	- 260 393
<b>Deriváty určené k obchodování celkem</b>	<b>69 505</b>	<b>- 298 404</b>	<b>- 80 489</b>	<b>49 654</b>	<b>- 42 066</b>	<b>- 2 297 652</b>

Nominální hodnota představuje netto vyjádření celkového objemu uzavřených transakcí. Nominální hodnoty derivátů byly převedeny do CZK kurzy ČNB k 31. prosinci 2011.

Změna reálné hodnoty derivátů k obchodování je vykázána ve výkazu zisku a ztráty.

Společnost má finanční deriváty, které slouží v souladu se strategií řízení rizik Společnosti jako efektivní zajišťovací nástroj, ale nelze pro ně podle českých účetních předpisů použít zajišťovací účetnictví, protože nesplňují kritéria pro zajišťovací účetnictví. Tyto deriváty jsou proto vykázány ve výše uvedené tabulce jako deriváty určené k obchodování.

## 11. Daň z příjmů

Daňový náklad lze analyzovat následovně:

(tis. Kč)	2011	2010
Splatná daň	1 243 073	1 443 886
Odložená daň	- 426 054	- 259 137
Úprava daňového nákladu předchozího období podle skutečně podaného daňového přiznání a dodatečně podaných daňových přiznání	- 182 374	- 6 523
<b>Daňový náklad celkem</b>	<b>634 645</b>	<b>1 178 226</b>

Splatná daň byla vypočítána následovně:

(tis. Kč)	2011	2010
Zisk před zdaněním	5 635 730	6 204 392
Nezdanitelné výnosy	- 556 571	- 42 525
Rozdíly mezi účetními a daňovými odpisy	1 400 535	1 301 620
Neodčitatelné náklady	83 680	142 298
Dary	- 20 885	- 6 383
Daňový základ	6 542 489	7 599 402
<b>Splatná daň (19 %)</b>	<b>1 243 073</b>	<b>1 443 886</b>

Odložená daň byla vypočtena s použitím sazby daně 19 % (daňová sazba pro roky 2011 a následující).

V průběhu roku 2011 byla finančním úřadem vrácena na základě dodatečných daňových přiznání za rok 2008 a 2009 částka 110 065 tis. Kč.

Odloženou daňovou pohledávku (+) / závazek (-) lze analyzovat následovně:

(tis. Kč)	31. prosince 2011	31. prosince 2010
<b>Odložený daňový závazek z titulu:</b>		
Rozdíl mezi účetní a daňovou zůstatkovou hodnotou dlouhodobého majetku	- 7 594 325	- 8 039 038
<b>Odložená daňová pohledávka z titulu:</b>		
Ostatní rezervy a opravné položky	42 474	61 134
<b>Čistý odložený daňový závazek</b>	<b>- 7 551 851</b>	<b>- 7 977 904</b>

## 12. Členění výnosů podle odvětví

Výnosy z provozní činnosti:

(tis. Kč)	2011	2010
Přeprava		
– tranzitní – zahraničí	7 574 624	7 792 139
– vnitrostátní – tuzemsko	2 113 741	2 407 376
Jiné – tuzemsko	79 045	61 333
<b>Tržby za prodej vlastních výrobků a služeb celkem</b>	<b>9 767 410</b>	<b>10 260 848</b>
Aktivace	128 529	37 277
Tržby z prodeje dlouhodobého majetku a materiálu	3 651	12 928
Ostatní provozní výnosy	29 151	32 940
<b>Výnosy z provozní činnosti celkem</b>	<b>9 928 741</b>	<b>10 343 993</b>

### 13. Zaměstnanci

	2011	2010
Počet členů statutárních orgánů, kteří jsou zaměstnanci	2	1
Průměrný přepočtený počet ostatních členů vedení	9	8
Průměrný přepočtený počet ostatních zaměstnanců	533	510
<b>Počet zaměstnanců celkem</b>	<b>544</b>	<b>519</b>

V roce 2010 nebyl žádný zaměstnanec Společnosti členem dozorčí rady. V roce 2011 se stal členem dozorčí rady jeden zaměstnanec Společnosti.

Vedení Společnosti zahrnuje jednatele, ostatní ředitele a vedoucí zaměstnance, kteří jsou jim přímo podřízeni.

(tis. Kč)	Vedení	Ostatní	Celkem
<b>2011</b>			
Mzdové náklady a odměny	28 950	324 915	353 865
Odměny členům orgánů Společnosti	120	0	120
Náklady na sociální zabezpečení	6 984	116 621	123 605
Ostatní sociální náklady	129	19 479	19 608
<b>Osobní náklady celkem</b>	<b>36 183</b>	<b>461 015</b>	<b>497 198</b>
<b>2010</b>			
Mzdové náklady a odměny	23 992	281 486	305 478
Odměny členům orgánů Společnosti	140	0	140
Náklady na sociální zabezpečení	5 157	100 520	105 677
Ostatní sociální náklady	212	19 471	19 683
<b>Osobní náklady celkem</b>	<b>29 501</b>	<b>401 477</b>	<b>430 978</b>

Ostatní transakce s vedením Společnosti jsou popsány v poznámce 14 Transakce se spřízněnými stranami.

### 14. Transakce se spřízněnými stranami

V této poznámce jsou uvedeny všechny významné transakce se spřízněnými stranami.

Se společností RWE Transgas, a.s. byla dne 29. června 2006 uzavřena smlouva o převodu zisku a ztráty. Touto smlouvou se Společnost zavazuje každoročně převádět ve prospěch svého společníka svůj zisk po provedení přidělu do rezervního fondu. Společník je povinen uhradit hospodářskou ztrátu Společnosti, která nemůže být uhrazena z rezervního fondu nebo jiných disponibilních zdrojů Společnosti. Platnost smlouvy o převodu zisku a ztráty byla ukončena k 31. prosinci 2011 a převod zisku za účetní období roku 2011 se řídí podmínkami této smlouvy.

Společnost se podílela na těchto transakcích se spřízněnými stranami:

(tis. Kč)	2011	2010
<b>Nákup/náklady</b>		
RWE Transgas, a.s. (služby, úrok)	592 436	637 564
RWE Interní služby, s.r.o. (služby)	210 761	218 011
RWE Aktiengesellschaft (finanční nástroje, služby)	508 404	330 165
RWE Plynoprojekt, s.r.o. (služby, majetek)	6 281	56 623
Ostatní společnosti skupiny RWE	8 601	6 711
<b>Nákup celkem</b>	<b>1 326 483</b>	<b>1 249 074</b>
<b>Prodej</b>		
<b>Přeprava (tranzitní a vnitrostátní):</b>		
RWE Transgas, a.s.	7 818 538	8 016 764
Regionální distribuční společnosti skupiny RWE	1 082 544	1 340 884
<b>Prodej celkem</b>	<b>8 901 082</b>	<b>9 357 648</b>
<b>Ostatní prodeje:</b>		
RWE Transgas, a.s. (služby, úroky)	151 850	164 575
RWE Aktiengesellschaft (finanční nástroje)	313 276	368 137
RWE Gas Storage, s.r.o. (služby, majetek)	11 895	29 127
Ostatní společnosti skupiny RWE	25 161	9 609
<b>Ostatní prodeje celkem</b>	<b>502 182</b>	<b>571 448</b>

Společnost vykazovala tyto zůstatky se spřízněnými stranami:

(tis. Kč)	31. prosince 2011	31. prosince 2010
<b>Pohledávky z obchodního styku:</b>		
RWE Transgas, a.s.	460 369	250 453
Ostatní společnosti skupiny RWE	8 735	1 132
<b>Pohledávky z obchodního styku celkem</b>	<b>469 104</b>	<b>251 585</b>
<b>Poskytnuté zálohy:</b>		
RWE Interní služby, s.r.o.	5 789	0
Ostatní společnosti skupiny RWE	623	976
<b>Poskytnuté zálohy celkem</b>	<b>6 412</b>	<b>976</b>
<b>Nevyfakturované dodávky aktivní:</b>		
RWE Transgas, a.s.	222 250	311 740
RWE Gas Storage, s.r.o.	1 619	3 006
Ostatní společnosti skupiny RWE	108 696	151 430
<b>Nevyfakturované dodávky aktivní celkem</b>	<b>332 565</b>	<b>466 176</b>
<b>Ostatní pohledávky:</b>		
RWE Aktiengesellschaft (finanční nástroje)	69 505	49 654
<b>Pohledávky z Cash-poolingu:</b>		
RWE Transgas, a.s.	7 075 516	13 772 303
<b>Pohledávky celkem</b>	<b>7 953 102</b>	<b>14 540 694</b>

(tis. Kč)	31. prosince 2011	31. prosince 2010
<b>Závazky z obchodního styku:</b>		
RWE Transgas, a.s.	113 828	144 053
RWE Interní služby, s.r.o.	16 167	39 432
Ostatní společnosti skupiny RWE	13 458	6 110
<b>Závazky z obchodního styku celkem</b>	<b>143 453</b>	<b>189 595</b>
<b>Přijaté zálohy:</b>		
RWE Transgas, a.s.	189 378	188 570
Ostatní společnosti skupiny RWE	112 759	133 938
<b>Přijaté zálohy celkem</b>	<b>302 137</b>	<b>322 508</b>
<b>Nevyfakturované dodávky pasivní:</b>		
RWE Interní služby, s.r.o.	81	25 210
Ostatní společnosti skupiny RWE	13 585	362
<b>Nevyfakturované dodávky pasivní celkem</b>	<b>13 666</b>	<b>25 572</b>
<b>Ostatní závazky:</b>		
RWE Aktiengesellschaft (finanční nástroje)	298 404	42 066
RWE Transgas, a.s. (úvěr)	11 000 000	0
<b>Závazky celkem</b>	<b>11 757 660</b>	<b>579 741</b>

Pohledávky a závazky z Cash-poolingu a přijatý úvěr jsou úročeny tržními úrokovými sazbami. Pohledávky a závazky z obchodního styku vznikly za podmínek obvyklých v běžném obchodním styku.

Členům vedení Společnosti jsou k dispozici služební vozidla s pořizovací hodnotou v celkové výši 13 307 tis. Kč (2010: 11 356 tis. Kč).

Zahraničním členům vedení Společnosti bylo hrazeno nájemné služebních bytů, které v roce 2011 činilo 2 082 tis. Kč (2010: 1 588 tis. Kč).

Vedoucím zaměstnancům byl vytvořen podílový program, na který byla v roce 2011 vytvořena rezerva ve výši 5 162 tis. Kč (2010: 5 936 tis. Kč).

Kromě výše uvedeného nebylo v průběhu roku 2011 a 2010 společníkovi, členům statutárních a dozorčích orgánů a ostatním členům vedení Společnosti poskytnuto žádné další plnění ani v peněžní ani v naturální formě.

## 15. Odměna auditorské společnosti

Informace o odměně auditorské společnosti jsou uvedeny v příloze konsolidované účetní závěrky mateřské společnosti skupiny.

## 16. Smluvní závazky

Společnost má k 31. prosinci 2011 smluvně zajištěné budoucí investiční závazky v celkové výši 2 676 829 tis. Kč zejména v souvislosti s výstavbou plynovodu Gazela (k 31. prosinci 2010: 4 553 354 tis. Kč).

## 17. Potenciální závazky

Společnost má k 31. prosinci 2011 vystavené záruky ve výši 38 929 tis. Kč (2010: 38 673 tis. Kč).

Vedení Společnosti si není vědomo žádných jiných potenciálních závazků Společnosti k 31. prosinci 2011.

## 18. Přehled o peněžních tocích

Peníze a peněžní ekvivalenty uvedené v přehledu o peněžních tocích zahrnují:

(tis. Kč)	31. prosince 2011	31. prosince 2010
Ceniny	231	2
Účty v bankách	21 987	56 205
Pohledávka z Cash-poolingu	4 775 516	5 022 303
<b>Peníze a peněžní ekvivalenty celkem</b>	<b>4 797 734</b>	<b>5 078 510</b>

## 19. Následné události

Změna ve složení členů dozorčí rady je popsána v poznámce 1 Všeobecné informace.

Po rozvahovém dni nedošlo k žádným jiným událostem, které by měly významný dopad na účetní závěrku k 31. prosinci 2011.

6. února 2012



Thomas Kleefuß  
jednatel



Ing. Jan Nehoda  
jednatel



# ZPRÁVA DOZORČÍ RADY

Dozorčí rada soustavně monitorovala podnikatelskou činnost společnosti, její výsledky a výkon působnosti jednatelů z hlediska jejich pravomocí a odpovědností. Dozorčí rada na svých dvou zasedáních v roce 2011 byla usnášení schopná a jednala o veškerých záležitostech, za něž je odpovědná podle příslušných právních předpisů, Zakladatelské listiny společnosti a rozhodnutí přijatých jediným společníkem v působnosti valné hromady včetně dokumentů, které si dozorčí rada vyžádala od jednatelů společnosti v rámci své dozorčí činnosti. Jednatelé společnosti vyjádřili své komentáře při diskusi o těchto dokumentech s dozorčí radou.

Při výkonu své dozorčí činnosti nezaznamenala dozorčí rada nic, co by porušovalo obecně platné právní předpisy, Zakladatelskou listinu společnosti nebo rozhodnutí jediného společníka, jednajícího v působnosti valné hromady.

Na svém zasedání dne 24. února 2012 prověřila dozorčí rada účetní závěrku společnosti zpracovanou ke dni 31. prosince 2011 a návrh jednatelů na rozdělení zisku.

V souladu s výrokem auditora došla dozorčí rada k závěru, že účetní závěrka podává věrný a poctivý obraz finanční pozice společnosti k 31. prosinci 2011, jejího hospodaření a peněžních toků za rok 2011 v souladu s českými účetními předpisy.

Dozorčí rada doporučuje valné hromadě schválit roční účetní závěrku zpracovanou ke dni 31. prosince 2011 a návrh jednatelů na rozdělení zisku.

Dozorčí rada na svém zasedání dne 7. listopadu 2011 vzala na vědomí rozhodnutí jediného akcionáře z června 2011 o snížení základního jmění společnosti NET4GAS, s.r.o., o 15 miliard Kč.

Během roku 2011 došlo ve složení dozorčí rady k následujícím změnám:

Ke dni 3. února 2011 byl do dozorčí rady zvolen Andreas Böwing. Dne 5. října 2011 Dr. Jürgen Gröner rezignoval z dozorčí rady a k 6. říjnu 2011 byl Peter Terium zvolen do dozorčí rady. Funkční období Martina Herrmanna, Jana Zaplatílka a Šárky Vojíkové, členů dozorčí rady, skončilo 22. prosince 2011, pánové Herrmann a Zaplatílek byli znovu zvoleni do dozorčí rady s platností od 23. prosince 2011 a s platností od téhož dne byl Radek Hromek zvolen novým členem dozorčí rady. S platností od 24. února 2012, dozorčí rada znovu zvolila pana Herrmanna svým předsedou.

Rezignace a volby se uskutečnily vždy na základě rozhodnutí jediného společníka v působnosti valné hromady společnosti.

Dozorčí rada děkuje všem zaměstnancům za práci odvedenou pro společnost v roce 2011.

V Praze dne 24. února 2012



**Martin Friedrich Herrmann**  
předseda dozorčí rady

# ZPRÁVA O VZTAZÍCH MEZI PROPOJENÝMI OSOBAMI

Vzhledem k tomu, že společnost NET4GAS, s.r.o. (dále jen „Společnost“), neuzavřela coby ovládaná osoba ovládací smlouvu, která by byla účinná v roce 2011, zpracovala Společnost v souladu s § 66a odst. 9 zákona č. 513/1991 Sb., obchodní zákoník, v platném znění, tuto zprávu o vztazích mezi Společností a ovládajícími osobami a mezi Společností a ostatními osobami ovládanými stejnými ovládajícími osobami (dále jen „propojené osoby“) za rok 2011, pokud jsou tyto propojené osoby Společnosti známy. Zpráva je nedílnou součástí výroční zprávy Společnosti za rok 2011 a společníci Společnosti mají možnost se s ní seznámit ve stejné lhůtě a za stejných podmínek jako s účetní závěrkou.

## 1. Ovládající osoby

V celém uplynulém účetním období byla Společnost ovládána následujícími osobami:

### a) přímo

RWE Transgas, a.s., se sídlem Limuzská 12/3135, Praha 10, PSČ 100 98, IČ 26460815, která byla jediným společníkem Společnosti.

### b) nepřímo

RWE Gas International N.V., se sídlem 5211AK, s-Hertogenbosch, Willemsplein 4, Nizozemské království, která byla jediným akcionářem společnosti RWE Transgas, a.s. a RWE Aktiengesellschaft (dále jen „RWE AG“), se sídlem Opernplatz 1, 45128 Essen, Spolková republika Německo, která byla jediným akcionářem společnosti RWE Gas International N.V.

## 2. Další propojené osoby

Společnost požádala výše uvedené ovládající osoby o zaslání seznamu ostatních osob, které byly v posledním účetním období ovládány stejnými ovládajícími osobami. Na základě sdělení ovládajících osob a ostatních dostupných informací vyhotovila Společnost tuto zprávu. Schéma propojení a ovládání společností v rámci relevantní linie koncernu RWE k 31. prosinci 2011 je uvedeno na straně 26 výroční zprávy.

## 3. Smlouvy uzavřené mezi Společností a propojenými osobami, plnění a protiplnění poskytnutá a přijatá

V posledním účetním období byly mezi Společností a propojenými osobami uzavřeny smlouvy uvedené v příloze č. 1. Plněním těchto smluv i smluv uzavřených v minulých účetních obdobích nevznikla Společnosti žádná újma. Z tohoto důvodu nebylo zapotřebí zajišťovat úhrady újmy nebo uzavírat smlouvy o jejich úhradě. Hodnota plnění a protiplnění v účetním období mezi propojenými osobami je uvedena v poznámce 14 přílohy k účetní závěrce k 31. prosinci 2011.

## 4. Jiné právní úkony učiněné v zájmu propojených osob

V posledním účetním období Společnost neučinila, žádné právní úkony v zájmu nebo na popud propojených osob.

## 5. Opatření přijatá či uskutečněná v zájmu nebo na popud propojených osob

V posledním účetním období Společnost nepřijala, resp. neuskutečnila, žádná opatření v zájmu nebo na popud propojených osob.

## 6. Neexistence újmy

Společnosti v posledním účetním období nevznikla žádná újma ze smluv s propojenými osobami, z jiných právních úkonů učiněných v zájmu propojených osob ani z opatření uskutečněných v zájmu nebo na popud propojených osob, jejichž uzavření nebo přijetí se uskutečnilo v posledním či předcházejících účetních obdobích.

V Praze dne 15. února 2012



**Thomas Kleefuß**  
jednatel



**Ing. Jan Nehoda**  
jednatel



**Ing. Radek Benčík, MBA**  
jednatel

## 7. Důvěrnost informací

V této zprávě nejsou uváděny údaje, které jsou předmětem obchodního tajemství Společnosti.

## 8. Závěr

Tato zpráva byla jednatelem Společnosti schválena a byla předložena k přezkoumání dozorčí radě a auditorovi Společnosti, který ověřuje účetní závěrku ve smyslu zvláštního zákona.

Příloha č. 1:  
**Smlouvy uzavřené mezi společnostmi  
a propojenými osobami v roce 2011**

Smluvní strana	Smluvní typ/předmět smlouvy	Počet smluv
<b>Jihomoravská plynárenská, a.s.</b>	Smlouva o dílo Objektivní kontrola odorizace u DS	1
<b>JMP Net, s.r.o.</b>	Smlouva o dodávce elektrické energie Velké Němčice	1
	Smlouva o přepravě plynu	1
<b>RWE Distribuční služby, s.r.o.</b>	Smlouva o dílo	1
	Objednávky	1
<b>RWE GasNet, s.r.o.</b>	Smlouva o dílo	1
	Kupní smlouva	2
	Dohoda o přeučtování nákladů za elektrickou energii spotřebovanou zařízením regulační stanice	1
	Smlouva o přepravě plynu	1
<b>RWE Gas Storage, s.r.o.</b>	Dodatek č. 1 Smlouvy o zajištění investorské činnosti	1
	Dodatek č. 2 Výpověď smlouvy o zajištění investorské činnosti	1
	Dodatek č. 5_Smlouva o zajištění servisních a technických činností na PZP_ukončení	1
	Dodatek č. 4 ke Smlouvě o nájmu nebytových prostor	1
	Dodatek č. 5 ke Smlouvě o nájmu nebytových prostor	1
	Dohoda o ukončení Smlouvy o poskytování dispečerských služeb	1
	Kupní smlouva Nákup hlavní uzavírací armatury_PZP Háje	1
	Nájemní smlouva na pronájem nebytových prostor	1
	Výpověď nájemní smlouvy	1
	Smlouva o prodeji plynu – dodatečný prodej (2011)	1
	Smlouva o prodeji plynu (2012)	1
	Smlouva o dílo garanční zkoušky turbosoustrojí Třanovice	1

Smluvní strana	Smluvní typ/předmět smlouvy	Počet smluv
<b>RWE Interní služby, s.r.o.</b>	Dodatek č. 8 Dohoda o ukončení smlouvy v oblasti facility	1
	Dodatek č. 3 Dohoda o ukončení smlouvy o službách v oblasti car fleet	1
	Dodatek č. 6 Dohoda o ukončení smlouvy o službách v oblasti informačních technologií	1
	Dodatek č. 1 Dohoda o ukončení smlouvy v oblasti překladů a tlumočení	1
	Dodatek č.5 Dohoda o ukončení smlouvy o poskytování služeb pronájmu, logistiky a zúčtování mobilních telefonů IP telefonů	1
	Dodatek č.1 Dohoda o ukončení smlouvy o souhlasu s poskytováním služeb přenosové sítě třetím stranami	1
	Dodatek č.1 Dohoda o ukončení smlouvy o poskytování služeb v oblasti podpory uživatelů	1
	Dodatek č. 2 ke Smlouvě o poskytování služeb elektronických komunikací se Smlouvou o výpůjčce	1
	Dodatek č. 5 ke Smlouvě o nájmu nebytových prostor	1
	Dodatek č. 6 ke Smlouvě o nájmu nebytových prostor	1
	Dodatek č. 7 ke Smlouvě o nájmu nebytových prostor	1
	Smlouva o nájmu dopravního prostředku	1
	Smlouva o dílo Implementace IT systémů v rámci projektu Black Label	1
	Dodatek č. 1 ke Smlouvě o dílo Implementace IT systémů v rámci projektu Black Label	1
	Smlouva o postoupení licencí	2
	Smlouva o dílo Síť WAN připojení HPS Brandov	1
	Smlouva o dílo Plynovod STORK telekomunikační systém	1
	Kupní smlouva Smlouva o převodu licencí TruconneXion	1
	Kupní smlouva Smlouva o postoupení licencí spol. GEOVAP	1
	Kupní smlouva Nákup IT majetku v rámci Black Labelu	1
	Kupní smlouva Telco majetek	1
	Kupní smlouva Odkup majetku nábytek	1
	Smlouva o postoupení práv a převzetí povinností k programovému vybavení a datovým souborům cedační smlouva	1
	Dohoda o postoupení Smlouvy o údržbě a podpoře HW	1
	Smlouva o postoupení práv a povinností ze Smlouvy o poskytnutí práva užívání k optickým vláknům vícestranná smlouva	1
	Smlouva o postoupení práv a povinností vícestranná smlouva	1
	Smlouva o postoupení práv a povinností výpověď smlouvy o poskytování služeb	1

Smluvní strana	Smluvní typ/předmět smlouvy	Počet smluv
<b>RWE Interní služby, s.r.o.</b>	Smlouva o postoupení práv a povinností cedační smlouva	1
	Smlouva o postoupení části licence CORNFLEX	1
	Smlouva o postoupení licencí BENTLEY PROGRAM SELECT EVROPA	1
	Smlouva o postoupení licence GE Smallword	1
<b>RWE Key Account CZ, s.r.o.</b>	Smlouva o dodávkách elektrické energie	1
	Dodatek č. 1 ke Smlouvě o dodávkách elektrické energie	1
	Dodatek č. 2 ke Smlouvě o dodávkách elektrické energie	1
<b>RWE Plynoprojekt, s.r.o.</b>	Smlouva o dílo Dodatek č. 2 st. č. 6105 „VTL plynovod DN 50 PN 63_ Třanovice_hr. ČR/Polsko“	1
	Dodatek č. 2 ke Smlouvě o nájmu nebytových prostor	1
	Dodatek č. 3 ke Smlouvě o nájmu nebytových prostor	1
	Smlouva o dílo Dodatek č. 1 EIA Moravia	1
	Smlouva o dílo Dodatek č. 2 EIA Moravia	1
	Smlouva o dílo Gazelle – Support for the easement acquisition (NUTS list)	1
	Smlouva o dílo stavba Čistitelnost plynovodu DN 700 trasa Velké Němčice Uherčice Strachotín	1
	Dohoda EIA Moravia zrušení smlouvy o mlčenlivosti	1
	Smlouva o dílo Digitalizace technický archiv PNP	1
	Objednávky	4
	<b>RWE Transgas, a.s.</b>	Dopis ze dne 25. 1. 2011 k přepravní smlouvě ze dne 1. 1. 2006
Side letter z 20. 1. 2011 k dod. č. 13 a 14 k přepravním smlouvám ze dne 28. 9. 1994		1
Side letter z 16. 5. 2011 k dod. č. 15 k přepravním smlouvám ze dne 28. 9. 1994		2
Dodatek č. 1 ke Smlouvě o přepravě plynu		1
Smlouva o přepravě plynu		1
Dod. č. 1 ke smlouvě o službě flexibility na rok 2012		1
Smlouva o službě flexibility na rok 2012		1
Smlouva o poskytnutí služby reverse notice		1

Smluvní strana	Smluvní typ/předmět smlouvy	Počet smluv
<b>RWE Transgas, a.s.</b>	Smlouva o poskytnutí služby reverse notice	1
	Smlouva o poskytnutí služby reverse notice	1
	Smlouva o poskytnutí služby reverse notice	1
	Smlouva o poskytnutí služby reverse notice	1
	Smlouva o poskytnutí služby reverse notice	1
	Dohoda o ukončení smlouvy o poradenství	1
	Dodatek č. 6 ke Smlouvě o nájmu nebytových prostor	1
	Dodatek č. 7 ke Smlouvě o nájmu nebytových prostor	1
	Dodatek č. 8 Dohoda o ukončení Smlouvy o nájmu nebytových prostor	1
	Kupní smlouva – odprodej mechanismů	1
	Smlouva o nájmu dopravního prostředku	1
	Kupní smlouva – odkup techniky	1
	Rámcová smlouva o úvěru	1
	Kupní smlouva na knihy z knihovny RWE	1
Kupní smlouva odkup kontejnerů	1	
	Dohoda o zrušení smlouvy o převodu zisku	1
	Dohoda o ukončení smlouvy o poskytování služeb v oblasti správy budov Čechy	1
	Dohoda o ukončení smlouvy o poskytování služeb v oblasti správy budov Morava	1
	Dohoda o ukončení Smlouvy o nájmu dopravních prostředků	1
<b>SMP Net, s.r.o.</b>	Smlouva o přepravě plynu	1
	Smlouva o zajištění přeložky plynárenského zařízení a úhradě nákladů s ní souvisejících	1
<b>VČP Net, s.r.o.</b>	Kupní smlouva	1
	Smlouva o právu provést stavbu 3150 Bartoušov	1
	Smlouva o přepravě plynu	1

# Zpráva auditora k účetní závěrce



## Zpráva nezávislého auditora společníkovi společnosti NET4GAS, s.r.o.

Ověřili jsme přiloženou účetní závěrku společnosti NET4GAS, s.r.o., identifikační číslo 27260364, se sídlem Na Hřebenech II 1718/8, Praha 4 – Nusle (dále „Společnost“), tj. rozvahu k 31. prosinci 2011, výkaz zisku a ztráty, přehled o změnách vlastního kapitálu a přehled o peněžních tocích za rok 2011 a přílohu, včetně popisu podstatných účetních pravidel (dále „účetní závěrka“).

### Odovědnost statutárního orgánu Společnosti za účetní závěrku

Statutární orgán Společnosti odpovídá za sestavení účetní závěrky podávající věrný a poctivý obraz v souladu s českými účetními předpisy a za takové vnitřní kontroly, které považuje za nezbytné pro sestavení účetní závěrky tak, aby neobsahovala významné nesprávnosti způsobené podvodem nebo chybou.

### Úloha auditora

Naší úlohou je vydat na základě provedení auditu výrok k této účetní závěrce. Audit jsme provedli v souladu se zákonem o auditorech platným v České republice, Mezinárodními standardy auditu a souvisejícími aplikačními doložkami Komory auditorů České republiky. V souladu s těmito předpisy jsme povinni dodržovat etické požadavky a naplánovat a provést audit tak, abychom získali přiměřenou jistotu, že účetní závěrka neobsahuje významné nesprávnosti.

Audit zahrnuje provedení auditorských postupů, jejichž cílem je získat důkazní informace o částkách a informacích uvedených v účetní závěrce. Výběr auditorských postupů závisí na úsudku auditora, včetně posouzení rizika významné nesprávnosti údajů uvedených v účetní závěrce způsobené podvodem nebo chybou. Při posuzování těchto rizik auditor zohledňuje vnitřní kontroly relevantní pro sestavení účetní závěrky podávající věrný a poctivý obraz. Cílem tohoto posouzení je navrhnout vhodné auditorské postupy, nikoli vyjádřit se k účinnosti vnitřních kontrol. Audit též zahrnuje posouzení vhodnosti použitých účetních pravidel, přiměřenosti účetních odhadů provedených vedením i posouzení celkové prezentace účetní závěrky.

Jsme přesvědčeni, že získané důkazní informace poskytují dostatečný a vhodný základ pro vyjádření našeho výroku.

PricewaterhouseCoopers Audit, s.r.o., Kateřinská 40/466, Praha 2, Česká republika  
T: +420 251 151 111, F: +420 251 156 111, [www.pwc.com/cz](http://www.pwc.com/cz)

PricewaterhouseCoopers Audit, s.r.o., se sídlem Kateřinská 40/466, 120 00 Praha 2, IČ: 40765521, zapsaná v obchodním rejstříku vedeném Městským soudem v Praze, oddíl C, vložka 3637 a v seznamu auditorských společností u Komory auditorů České republiky pod oprávněním číslo 021.



## Společník společnosti NET4GAS, s.r.o. Zpráva nezávislého auditora

### Výrok

Podle našeho názoru účetní závěrka podává věrný a poctivý obraz finanční pozice Společnosti k 31. prosinci 2011, jejího hospodaření a peněžních toků za rok 2011 v souladu s českými účetními předpisy.

6. února 2012

PricewaterhouseCoopers Audit, s.r.o.  
zastoupená partnerem

Ing. Tomáš Bašta  
statutární auditor, oprávnění č. 1966

# Zpráva auditora k výroční zprávě a zprávě o vztazích mezi propojenými osobami



## Zpráva nezávislého auditora společníkovi společnosti NET4GAS, s.r.o.

Ověřili jsme účetní závěrku společnosti NET4GAS, s.r.o., identifikační číslo 27260364, se sídlem Na Hřebenech II 1718/8, Praha 4 - Nusle (dále „Společnost“) za rok končící 31. prosince 2011 uvedenou ve výroční zprávě na stranách 53–76, ke které jsme dne 6. února 2012 vydali výrok uvedený na straně 86–87.

### Zpráva o výroční zprávě

Ověřili jsme soulad ostatních informací obsažených ve výroční zprávě Společnosti za rok končící 31. prosince 2011 s výše uvedenou účetní závěrkou. Za správnost výroční zprávy odpovídá statutární orgán Společnosti. Naším úkolem je vydat na základě provedeného ověření výrok o souladu výroční zprávy s účetní závěrkou.

### Úloha auditora

Ověření jsme provedli v souladu s Mezinárodními standardy auditu a související aplikační doložkou Komory auditorů České republiky. V souladu s těmito předpisy jsme povinni naplánovat a provést ověření tak, abychom získali přiměřenou jistotu, že ostatní informace obsažené ve výroční zprávě, které popisují skutečnosti, jež jsou též předmětem zobrazení v účetní závěrce, jsou ve všech významných ohledech v souladu s příslušnou účetní závěrkou. Jsme přesvědčeni, že provedené ověření poskytuje přiměřený podklad pro vyjádření našeho výroku.

### Výrok

Podle našeho názoru jsou ostatní informace uvedené ve výroční zprávě Společnosti za rok končící 31. prosince 2011 ve všech významných ohledech v souladu s výše uvedenou účetní závěrkou.

PricewaterhouseCoopers Audit, s.r.o., Kateřinská 40/466, Praha 2, Česká republika  
T: +420 251 151 111, F: +420 251 156 111, [www.pwc.com/cz](http://www.pwc.com/cz)

PricewaterhouseCoopers Audit, s.r.o., se sídlem Kateřinská 40/466, 120 00 Praha 2, IČ: 40765521, zapsaná v obchodním rejstříku vedeném Městským soudem v Praze, oddíl C, vložka 3637 a v seznamu auditorských společností u Komory auditorů České republiky pod oprávněním číslo 021.



## Společník společnosti NET4GAS, s.r.o. Zpráva nezávislého auditora

### Zpráva o ověření zprávy o vztazích

Dále jsme provedli prověrku příložené zprávy o vztazích mezi Společností a její ovládající osobou a mezi Společností a ostatními osobami ovládanými stejnou ovládající osobou za rok končící 31. prosince 2011 (dále „Zpráva“). Za úplnost a správnost Zprávy odpovídá statutární orgán Společnosti. Naší úlohou je vydat na základě provedené prověrky stanovisko k této Zprávě.

### Rozsah ověření

Ověření jsme provedli v souladu s Auditorským standardem č. 56 Komory auditorů České republiky. V souladu s tímto standardem jsme povinni naplánovat a provést prověrku s cílem získat omezenou jistotu, že Zpráva neobsahuje významné věcné nesprávnosti. Prověrka je omezena především na dotazování zaměstnanců Společnosti, na analytické postupy a výběrovým způsobem provedené prověření věcné správnosti údajů. Proto prověrka poskytuje nižší stupeň jistoty než audit. Audit jsme neprováděli, a proto nevyjadřujeme výrok auditora.

### Závěr

Na základě naší prověrky jsme nezjistili žádné významné věcné nesprávnosti v údajích uvedených ve Zprávě sestavené v souladu s požadavky §66a obchodního zákoníku.

9. března 2012

PricewaterhouseCoopers Audit, s.r.o.  
zastoupená partnerem

Ing. Tomáš Bašta  
statutární auditor, oprávnění č. 1966

## Použité zkratky

ACER	Agency for the Cooperation of Energy Regulators / Agentura pro spolupráci energetických regulačních orgánů
BOZP	Bezpečnost a ochrana zdraví při práci
CEER	Council of European Energy Regulators / Rada evropských energetických regulátorů
CEGH	Central European Gas Hub / Středoevropský plynárenský obchodní bod
CEO	Chief Executive Officer / Statutární výkonný zástupce
COO	Chief Operations Officer / Statutární provozní zástupce
ČSOP	Český svaz ochránců přírody
CSR	Corporate Social Responsibility / Společenská odpovědnost firmy
EASEE-gas	European Association for the Streamlining of Energy Exchange – gas / Evropská asociace pro zefektivnění energetické směny – plyn
EBITDA	Earnings before Interest, Taxes, Depreciation and Amortization / Zisk před započtením úroků, daní a odpisů
EEPR	European Energy Program for Recovery / Evropský energetický program pro hospodářské oživení
EIA	Environmental Impact Assessment / Studie vlivu na životní prostředí
ENTSOG	European Network of Transmission System Operators for Gas / Evropská síť provozovatelů přepravních plynárenských soustav
EP	Evropský parlament
ES	Evropské společenství
EU	Evropská unie
GATRAC	Gas Transport Cooperation / kapacitní produkt pro spolupráci při přepravě plynu
GIE	Gas Infrastructure Europe / Plynárenská infrastruktura v Evropě
HPS	Hraniční předávací stanice
ITO	Independent Transmission Operator / Nezávislý provozovatel přepravní soustavy
KS	Kompresní stanice
MEGAL	Mittel-Europäische-Gasleitung / Středoevropský plynovod (soustava plynovodů v Německu)
OPAL	Die Ostsee-Pipeline-Anbindungs-Leitung / Propojovací plynovod Baltským mořem
PZP	Podzemní zásobník plynu
SLA	Service Level Agreement / Smlouva o garantované úrovni služeb
TEN-E	Trans-European Energy Networks / Transevropské energetické sítě
TSO	Transmission System Operator / Provozovatel přepravní soustavy

© NET4GAS, s.r.o., 2012

IČ: 27260364

Výroční zpráva 2011 je publikována v elektronické verzi na internetových stránkách společnosti.

Je k dispozici také v anglickém jazyce.

Design, DTP a výroba: Heyduk, Musil & Strnad, s.r.o.

**NET4GAS, s.r.o.**

Na Hřebenech II 1718/8  
140 21 Praha 4-Nusle

Tel.: +420 220 221 111  
Fax: +420 220 225 498

Email: [info@net4gas.cz](mailto:info@net4gas.cz)  
Web: [www.net4gas.cz](http://www.net4gas.cz)